



BỘ MÂM XE TÙY CHÍNH KNOCKOUT

THƯỜNG

⚠ CẢNH BÁO

Sự an toàn của người lái phụ thuộc vào việc lắp đặt chính xác bộ chi tiết này. Bạn phải nhờ đại lý lắp đặt cho các xe được trang bị phanh ABS. Để lắp bộ này đúng cách, phải có các dụng cụ đặc biệt, chỉ có sẵn tại Đại lý của Harley-Davidson. Hệ thống phanh bảo dưỡng không đúng cách có thể gây ảnh hưởng xấu đến hiệu suất phanh, dẫn đến thương tích nghiêm trọng hoặc tử vong. (00578b)

⚠ CẢNH BÁO

Chỉ lắp các bánh xe và bộ chi tiết lắp được phê duyệt cho mẫu mô tô của bạn. Hãy liên hệ với đại lý của Harley-Davidson để xác minh thiết bị lắp. Việc lắp sai bánh xe và bộ chi tiết lắp hoặc lắp bánh xe không được phê duyệt cho mẫu xe của bạn có thể khiến người lái mất khả năng kiểm soát, dẫn đến thương tích nghiêm trọng hoặc tử vong. (00610c)

Mã số bộ sản phẩm

43300494 và 43300496

Mẫu xe

Để biết phụ tùng phù hợp với mẫu xe nào, vui lòng tham khảo Catalog Bán lẻ P&A hoặc mục Phụ tùng và Phụ kiện trên trang web www.harley-davidson.com (chỉ có tiếng Anh).

Các chi tiết trong bộ sản phẩm

Xem Hình 6, Hình 7 và Hình 8.

Yêu cầu lắp đặt

Cài đặt đúng bộ sản phẩm này cũng đòi hỏi các dụng cụ đặc biệt sau đây.

Yêu cầu hạ phụộc trước:

- Loctite[®] 565 Mạ chất làm kín (99818-97)
- Phốt Bôi trơn Harley-Davidson[®] (11300005)
- Giá kẹp Phụộc (HD-41177)
- Công cụ phốt/ống lót phụộc (HD-45305)
- Đồng hồ đo mức dầu phụộc trước (HD-59000B)
- Dụng cụ nén lò xo phụộc trước (HD-45966)
- Dụng cụ mở rộng (HD-45966-1)

Yêu cầu về Bánh trước của Knockout 21":

Nắp chụp phụ kiện không dành cho mâm xe này.

- Bộ lắp đặt bánh xe KHÔNG ABS (41455-08C), có ABS (41454-08B)

- (10) Đĩa Phanh/Vít Nắp Hub (3655A) hoặc bộ (2) vít Chrome (46646-05)
- Dụng cụ lắp và dụng cụ tháo vòng bi mâm xe (94134-09)
- **Lốp:** (43100008)
- **Rô to:** Xem danh mục để biết độ vừa của rô to được phê duyệt.
- **Vê xe:** Xem danh mục để biết độ vừa của chắn bùn được phê duyệt.

Yêu cầu về Bánh sau của Knockout 18":

- Bộ lắp đặt bánh xe KHÔNG ABS (41456-08C), có ABS (41453-08C)
- (5) Vít đĩa phanh (43567-92 hoặc 46647-05)
- Dụng cụ lắp và dụng cụ tháo vòng bi mâm xe (94134-09)
- **Lốp:** (44006-09)

CÁC PHỤ TÙNG BỔ SUNG ĐƯỢC ĐỀ XUẤT

Bạn nên sử dụng các Phụ kiện mô tô chính hãng sau đây của Harley-Davidson để bảo trì và vệ sinh đúng cách:

- Dung dịch tẩy rửa Chrome Harley[®] Bright[™] (94683-99)
- Harley[®] Glaze[™] Polish and Sealant (99701-84)
- Chổi vệ sinh mâm và nan hoa Harley[®] (43078-99)
- Harley-Davidson[®] Wheel and Tire Cleaner (94658-98)
- Kem Bảo vệ Nhôm Trần Harley[®] (99845-07)

THÁO

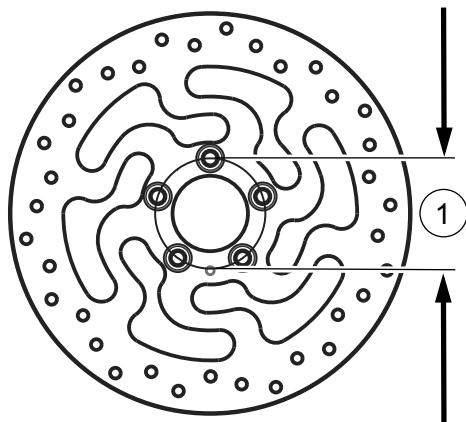
LƯU Ý

Tờ hướng dẫn này có tham chiếu đến thông tin hướng dẫn bảo dưỡng. Với quy trình lắp đặt này, bạn phải có sách hướng dẫn bảo dưỡng cho mẫu xe của mình, sách có sẵn tại Đại lý Harley-Davidson.

1. Xem Hình 1. Tháo rời cụm mâm trước đang dùng. Nếu đường kính đĩa phanh trước không đúng 3,25 in., hãy tháo bỏ đĩa. Giữ lại trục bánh xe, đai ốc trục bánh xe và vòng đệm mâm xe để lắp đặt bộ này. Xem sách hướng dẫn bảo dưỡng.
2. Xem bảng I kèm theo về trước mới hoặc hướng dẫn bảo dưỡng. Tháo về trước.
3. Xem Hình 2. Tháo rời cụm mâm sau đang dùng. Các bộ phận được liệt kê là cần thiết cho việc lắp ráp lại. Xem sách hướng dẫn bảo dưỡng.
4. Xem sách hướng dẫn bảo dưỡng. Tháo phụộc trước.



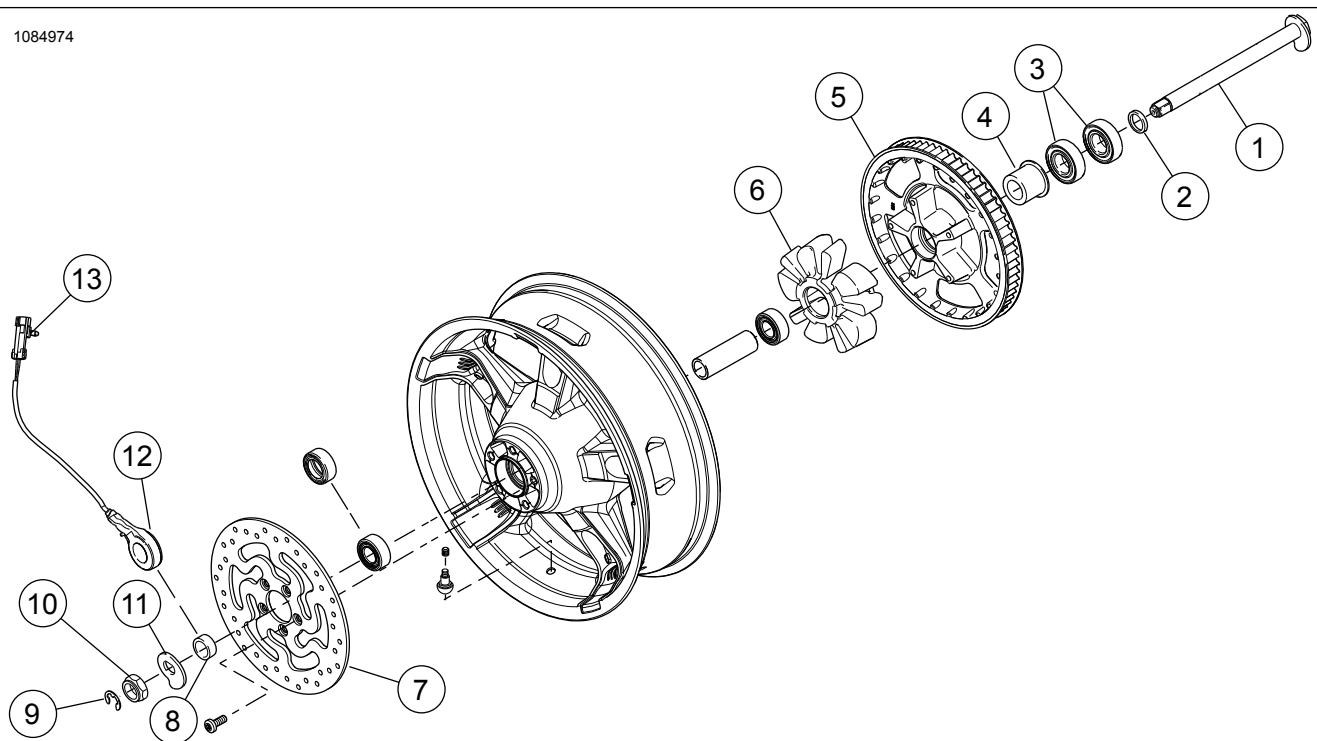
1085034



1. Đường kính

Hình 1. Đường kính lỗ gắn đĩa

1084974



1. Trụ sau

2. Đệm

3. Vòng bi (2)

4. Đệm

5. Đĩa xích

6. Tấm cách ly

7. Đĩa phanh

8. Miếng đệm, không có ABS

9. Kẹp hình chữ E

10. Đai ốc

11. Trụ cam

12. Cảm biến tốc độ bánh xe, ABS

13. Kẹp

Hình 2. Phụ tùng bánh sau để tái sử dụng

CHUẨN BỊ

Chuẩn bị bánh trước

*LƯU Ý**Không lắp miếng chêm vòng bi có sẵn trong bộ lắp đặt.*

THÔNG BÁO

Không dùng lại đinh vít rô-to/đĩa phanh. Các đinh vít dùng lại này có thể gây ra tình trạng mất mô-men xoắn và hư hỏng cho các bộ phận phanh. (00319c)

Xem Hình 7 và Bảng 2 . để biết các bộ phận cần thiết để chuẩn bị bánh sau mới.

- Lắp đặt bộ lắp mâm xe.
 - Trang bị ABS:** 41454-08B.
 - KHÔNG trang bị ABS:** 41455-08C.

2. **LƯU Ý**

Xem Hình 7 . Rãnh gia công trên bánh sau cho thấy mặt chịu lực chính của bánh xe và vấu gắn ở phía bên phải của xe.

Xem sách hướng dẫn bảo dưỡng. Lắp vòng bi chính bằng Dụng cụ lắp và tháo vòng bi bánh xe.

- Xem sách hướng dẫn bảo dưỡng. Lắp ráp các bộ phận bánh trước.

Chuẩn bị bánh sau

LƯU Ý

Không lắp miếng chêm vòng bi có sẵn trong bộ lắp đặt.

THÔNG BÁO

Không dùng lại đinh vít bắt bánh xích. Đinh vít bắt bánh xích dùng lại có thể khiến mô-men xoắn bị hao hụt và làm hỏng bánh xích và/hoặc cụm đai. (00480b)

Xem Hình 8 và Bảng 3 . để biết các bộ phận cần thiết để chuẩn bị bánh sau mới.

- Lắp đặt bộ lắp mâm xe.
 - Trang bị ABS:** 41453-08C.
 - KHÔNG trang bị ABS:** 41456-08C.

2. **LƯU Ý**

Xem Hình 8 . Rãnh gia công trên bánh sau cho thấy mặt chịu lực chính của bánh xe và vấu gắn ở phía bên phải của xe.

Xem sách hướng dẫn bảo dưỡng. Lắp vòng bi chính bằng Dụng cụ lắp và tháo vòng bi bánh xe.

- Xem sách hướng dẫn bảo dưỡng. Lắp ráp các bộ phận bánh sau.

Lắp lốp xe

- Xem Hình 7 và Hình 8 và hướng dẫn bảo dưỡng. Lắp đặt thân xu páp ngắn (43157-83A) trên bánh trước và bánh sau.

2. **LƯU Ý**

Chỉ lắp lốp xe bắt buộc (đã mua riêng).

Nếu bánh xe có dán chấm vàng trên vành xe, định hướng lốp xe sao cho chấm trắng trên lốp xe đối diện với miếng dán. Nếu bánh xe có miếng dán chấm màu xanh lá cây trên vành xe, định hướng lốp xe sao cho chấm trắng trên

lốp xe khớp với miếng dán. Nếu không có nhãn dán chấm vành, hãy xem hướng dẫn bảo dưỡng.

LƯU Ý

Sử dụng cần bảo vệ bằng nhựa trên các công cụ lắp lốp và kẹp vành khi lắp lốp vào mâm xe đã sơn.

Khi lắp lốp xe, tự do sử dụng dầu bôi trơn lốp trên bánh xe và lốp xe.

Xem sách hướng dẫn bảo dưỡng. Gắn lốp trước và lốp sau mới (mua riêng) vào bánh xe.

- Lốp trước:** 43100008
- Lốp sau:** 44006-09

- Xem sách hướng dẫn bảo dưỡng. Lắp đặt đĩa phanh trước trên bánh xe.

- Xem sách hướng dẫn bảo dưỡng. Lắp đặt đĩa phanh phía sau và bánh xích trên bánh xe.

Chuẩn bị cụm phuộc trước

- Xem Hình 3 . Lắp đặt phuộc vào ống phuộc (HD-41177) như sau:

- Kẹp cuối công cụ (1) trong bàn kẹp ở vị trí nằm ngang.
- Xem Hình 6 . Với bu lông phuộc (A) hướng lên trên, kẹp ống phuộc (9), giữa các miếng đệm cao su ở phía bên trong của dụng cụ. Siết chặt núm cho đến khi ống phuộc được cố định.

LƯU Ý

Lưu ý rằng bu-lông phuộc đang dưới áp lực của lò xo, đảm bảo dính chặt bu lông khi đường ren cuối cùng được xoay.

▲ CẢNH BÁO

Đeo kính an toàn hoặc kính bảo hộ khi bảo dưỡng cụm chi tiết phuộc. Không tháo nắp chụp ống thanh trượt khi chưa rời lò xo tải trước, nếu không, nắp chụp và lò xo có thể bắn ra, gây thương tích nghiêm trọng hoặc tử vong. (00297a)

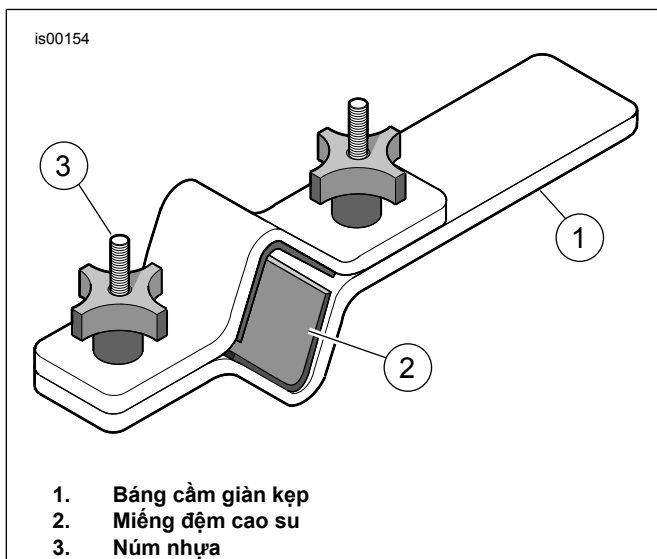
- Từ từ tháo bu lông phuộc và gioăng chữ O (1) khỏi ống phuộc. Thải bỏ gioăng chữ O.
- Tháo kẹp lò xo (F), vòng đệm phẳng (H) và lò xo (2) khỏi ống phuộc. Giữ lại kẹp lò xo và vòng đệm phẳng để sử dụng sau.
- Tháo cụm phuộc khỏi ngăn giữ phuộc. Lật ngược phuộc trên máng thoát nước để ráo dầu. Để có kết quả tốt nhất, từ từ đẩy ống phuộc và thanh trượt phuộc (G) ít nhất 10 lần.
- Lắp đặt lò xo phuộc và kẹp lò xo trở lại vào ống phuộc.

6. Đặt một giẻ lau trên sàn nhà. Đặt cụm phuộc lộn ngược. Nhấn vào cuối cổ lò xo bằng giẻ lau. Nén lò xo. Tháo vít (7) bằng gioăng đồng (6) từ đầu dưới của thanh trượt phuộc. Sử dụng cờ lê khí động học để có kết quả tốt nhất. Loại bỏ vít và máy giặt đồng.
7. Tháo và bỏ lò xo phuộc.
8. Đẩy ống giảm chấn (8) và lò xo bật nảy (5) ra khỏi ống phuộc bằng cách chèn một thanh đường kính nhỏ thông qua lỗ mở ở dưới cùng của ống. Tháo bỏ ống giảm chấn và lò xo bật nảy.
9. Sử dụng công cụ chọn, tháo kẹp giữ (C) giữa thanh trượt phuộc và ống phuộc. Không mở rộng hoặc căng kẹp giữ để tháo khỏi ống phuộc nếu không kẹp có thể bị hỏng.

LƯU Ý

Để vượt qua bất kỳ lực cản nào, hãy sử dụng ống phuộc làm búa trượt: Đẩy ống phuộc vào thanh trượt phuộc, sau đó kéo nó ra ngoài bằng một lực vừa phải. Lập lại thứ tự này cho đến khi ống phuộc tách ra khỏi thanh trượt phuộc.

10. Tháo ống phuộc ra khỏi thanh trượt phuộc.
11. Trượt phốt dầu phuộc (4), phốt đệm (D) và bạc lót thanh trượt (E) ra khỏi đầu ống phuộc. Tháo phốt dầu phuộc.
12. Tháo khóa dầu (3) từ cuối ống phuộc (9) hoặc bên trong thanh trượt phuộc. Tháo khóa dầu và ống phuộc.



Hình 3. Giá kẹp Phuộc (HD-41177)

Cụm phuộc

THÔNG BÁO

Chú ý thận trọng để tránh làm xước hoặc làm mẻ ống phuộc. Ống bị hư hỏng có thể dẫn đến tình trạng rò rỉ dầu phuộc sau khi lắp. (00421b)

LƯU Ý

Kiểm tra phụ tùng để kiểm tra độ mòn hoặc hư hỏng. Thay thế hoặc sửa chữa nếu cần thiết.

1. Xem Hình 6 . Đảm bảo xéc măng pit-tông được lắp đặt trên ống giảm chấn với lớp cắt xuống. Đặt lò xo bật nảy mới (5) trên ống giảm chấn mới từ bộ (8). Chèn ống giảm chấn vào ống phuộc mới (9).
2. Chèn lò xo mới (2) và kẹp lò xo (F) vào ống phuộc, với phần cuộn dây dày hướng về phía ống giảm chấn. Đẩy đáy ống giảm chấn thông qua lỗ mở ở cuối ống phuộc. Đặt khóa dầu mới (3) lên cuối ống giảm chấn.
3. Sử dụng Mạch chất làm kín Loctite 565 vào vít mới (7). Cố định ống phuộc và ống giảm chấn trong thanh trượt phuộc (G). Cố định cụm phuộc tại chỗ bằng cách nén lò xo. Lắp đặt vít (7) bằng gioăng đồng mới (6) từ bộ dụng cụ.
4. Siết vít.
Mô-men: 45 ± 5 N·m (33 ± 4 ft-lbs)
5. Sơn đường kính trong (ID) và đường kính ngoài (OD) của ống lót dẫn (E) bằng dầu phuộc sạch. Trượt bạc lót thanh trượt dọc xuống ống phuộc (6) (một trong hai hướng).
6. Trượt phốt đệm (D) xuống ống phuộc cho đến khi nó chạm bạc lót thanh trượt (một trong hai hướng).
7. Sơn đường kính trong của phốt dầu phuộc mới (4) bằng dầu phuộc sạch. Sơn đường kính ngoài của phốt dầu phuộc bằng Phốt Bôi trơn Harley-Davidson. Với mặt chữ bên phải hướng lên, trượt phốt dầu phuộc xuống ống phuộc cho đến khi nó chạm miếng đệm kín.
8. Xem Hình 4 . Lấy dụng cụ Phốt/Ống lót Phuộc (HD-45305) và tiến hành như sau:

- a. Trượt bộ lắp phốt phuộc xuống ống phuộc cho đến khi nó chạm phốt dầu phuộc.
- b. Xem Hình 4 . Sử dụng công cụ như một cái búa trượt, kéo phốt dầu phuộc (với miếng đệm bịt kín và ống lót dẫn) xuống ống phuộc cho đến khi có thể nhìn thấy kẹp giữ trong thanh trượt phuộc đường kính trong.
- c. Xem Hình 6 . Trượt kẹp giữ (C) xuống ống phuộc cho đến khi nó chạm phốt dầu phuộc. Lắp đặt kẹp giữ trong măng sông thanh trượt phuộc. Không mở rộng hoặc căng kẹp giữ để lắp đặt trên ống phuộc nếu không kẹp có thể bị hỏng.

9. Tháo kẹp lò xo và lò xo phuộc.

⚠ CẢNH BÁO

Lượng dầu phuộc không chính xác có thể gây ảnh hưởng xấu đến khả năng xử lý cũng như khả năng kiểm soát xe, dẫn đến thương tích nghiêm trọng hoặc tử vong. (00298a)

10. Lắp vào ống phuộc như sau:

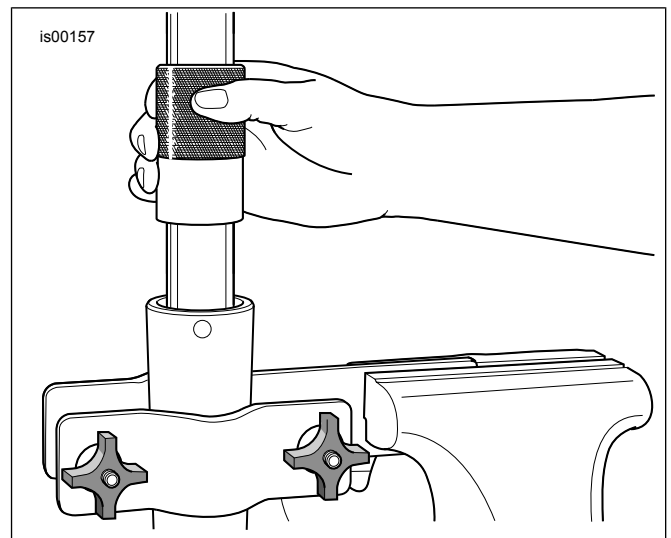
- a. Dùng ống phuộc nén, đổ Dầu phuộc loại E Harley-Davidson loại vào ống phuộc gần phía trên.

- b. Bơm ống phụộc mười lần để loại bỏ không khí khỏi hệ thống.
11. Điều chỉnh mức dầu phụộc, để ở mức 91mm (3.58 in) từ trên cùng của ống phụộc trong điều kiện ống phụộc được nén và lò xo phụộc, kẹp lò xo và vòng đệm đẹt đã được tháo ra. Tiến hành như sau:
- Xem Hình 5 . Lấy máy đo mức dầu phụộc trước (HD-59000B).
 - Nới lỏng vít tai hồng trên vòng kim loại và di chuyển lên hoặc xuống thanh giảm chấn cho đến khi đáy vòng đạt 91mm (3.58 in) từ dưới cùng của thanh giảm chấn. Siết chặt vít tai hồng.
 - Đẩy pít-tông vào hết xi lanh.
 - Xem Hình 6 . Chèn thanh giảm chấn vào đầu ống phụộc cho đến khi vòng kim loại nằm phẳng trên đầu ống phụộc.
 - Kéo pít-tông để tháo phớt dầu phụộc khỏi ống phụộc. Quan sát dầu phụộc qua ống trong suốt để đảm bảo rằng dầu đang được rút ra từ phụộc.
 - Tháo thanh giảm chấn khỏi ống phụộc. Đẩy pít-tông vào xi lanh để đẩy dầu thừa vào bình chứa phù hợp.
 - Nếu cần thiết, lặp lại các Bước 11(c) đến 11(f). Mức độ chính xác khi không có dầu phụộc được rút ra qua ống trong suốt.
12. Lắp lò xo phụộc vào ống phụộc với đầu dày ở dưới.

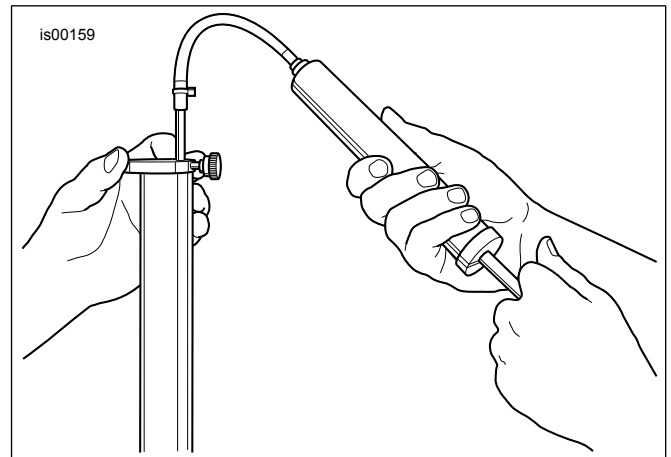
LƯU Ý

Đảm bảo rằng lò xo phụộc được lắp với phần dày của cuộn dây xuống phía dưới.

- Lắp vòng đệm phẳng (H) trên đỉnh lò xo.
- Lắp kẹp lò xo (F) trên vòng đệm.
- Lắp gioăng chữ O mới (1) vào bu lông phụộc (A).
- Lắp bu lông ống phụộc. Siết chặt.
Mô-men: 55 ± 25 N·m (41 ± 18 ft-lbs)



Hình 4. Lắp đặt Phớt dầu Phụộc



Hình 5. Tháo dầu phụộc thừa (HD-59000B)

BÊN TRÁI

Lặp lại các bước để chuẩn bị cụm phụộc trước và cụm phụộc.

LẮP ĐẶT

- Xem sách hướng dẫn bảo dưỡng. Lắp đặt phụộc trước.
- LƯU Ý

QUAN TRỌNG: Phải nháy lại ABS.

Nháy lại hệ thống bằng cách sử dụng Kỹ thuật viên kỹ thuật số II (DT II) .

Dụng cụ đặc biệt: KỸ THUẬT VIÊN KỸ THUẬT SỐ II (HD-48650)

 - Chọn biểu tượng REFLASH.
 - Làm theo lời nhắc trên màn hình.
- Xem bảng thông tin đi kèm với vè trước mới. Tháo vè trước.
- LƯU Ý

Lắp bánh trước sao cho thân xu páp ở bên phải.

Xem sách hướng dẫn bảo dưỡng. Lắp bánh trước.

5. Xem sách hướng dẫn bảo dưỡng. Lắp bánh sau.

⚠ CẢNH BÁO

Sau khi sửa chữa hệ thống phanh, hãy kiểm thử phanh ở tốc độ thấp. Nếu phanh không hoạt động bình thường, thì việc kiểm thử ở tốc độ cao có thể gây mất khả năng kiểm soát xe, dẫn đến thương tích nghiêm trọng hoặc tử vong. (00289a)

⚠ CẢNH BÁO

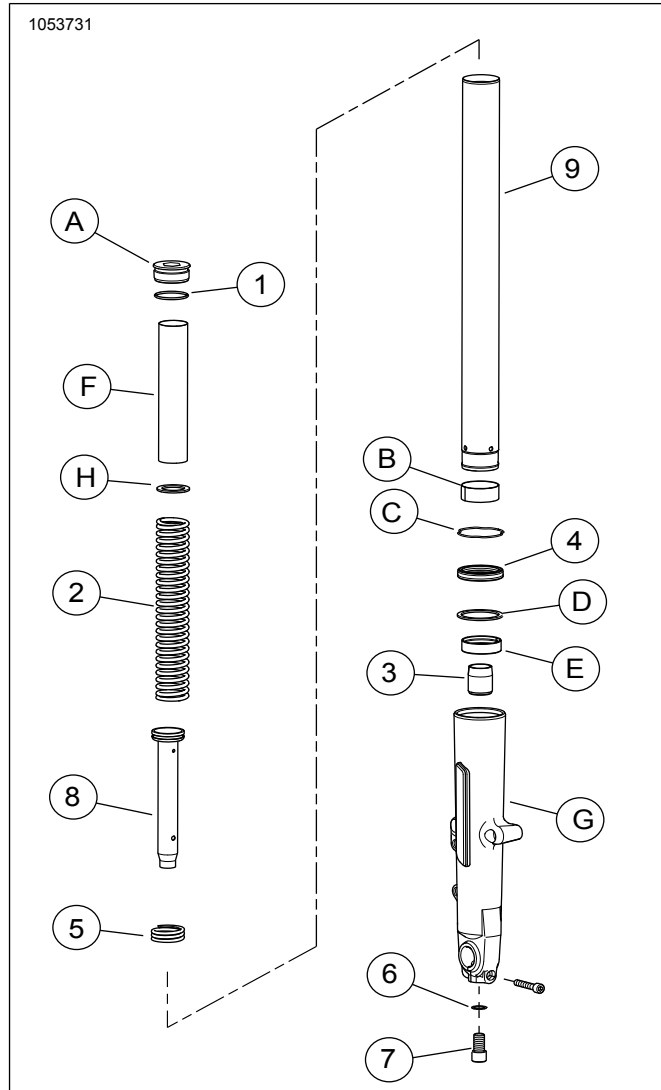
Mỗi khi lắp bánh xe và trước khi di chuyển mô tô, hãy bơm phanh để tạo áp suất trong hệ thống phanh. Áp suất không đủ có thể gây ảnh hưởng xấu đến hiệu suất phanh, từ đó có khả năng dẫn đến thương tích nghiêm trọng hoặc tử vong. (00284a)

6. Bơm phanh để tạo áp lực hệ thống.

Lái thử

1. Lái thử xe để đảm bảo hành trình phục vụ và độ bật nảy.

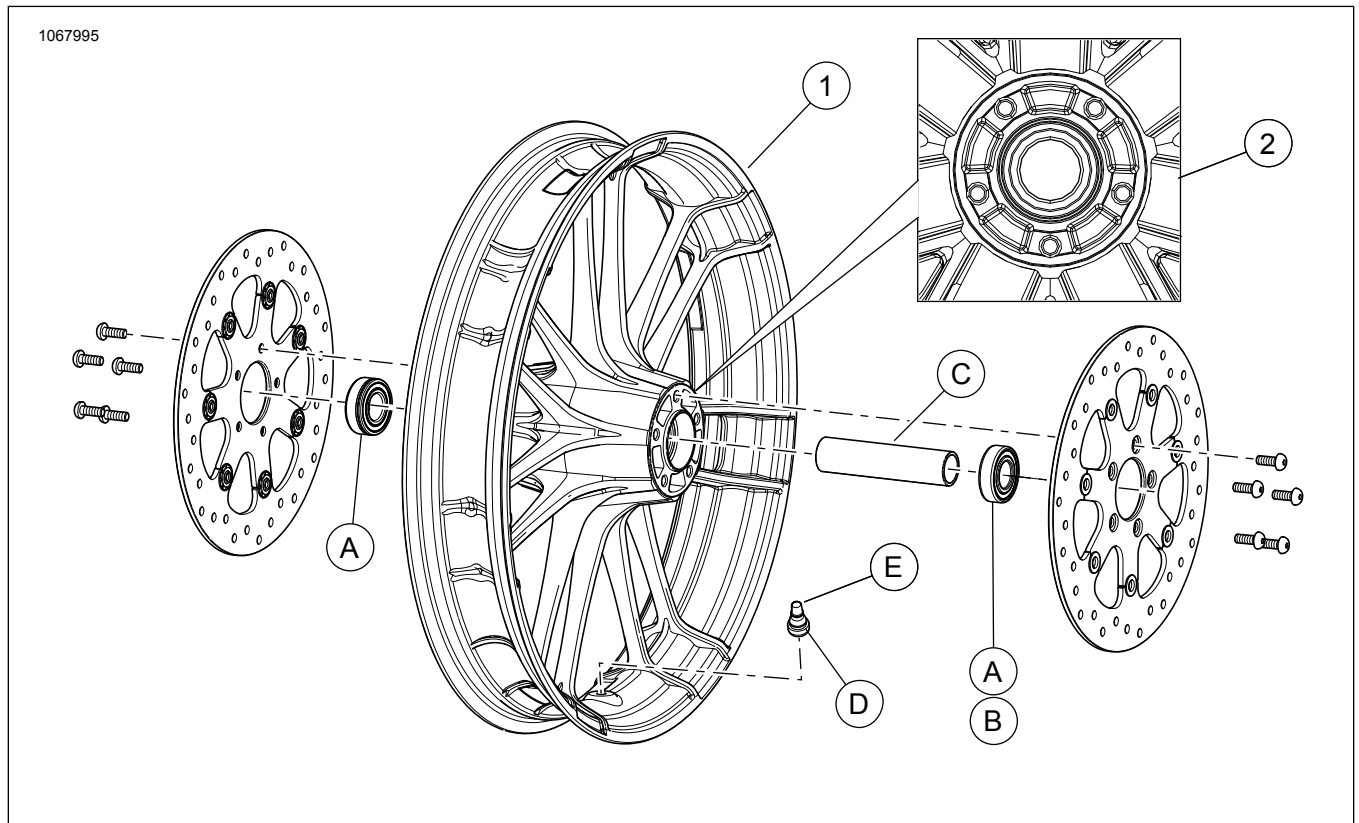
PHỤ TÙNG



Hình 6. Phụ tùng: Phụộc trước hộp xe Touring

Bảng 1. Bảng phụ tùng: Phụộc trước hộp xe Touring

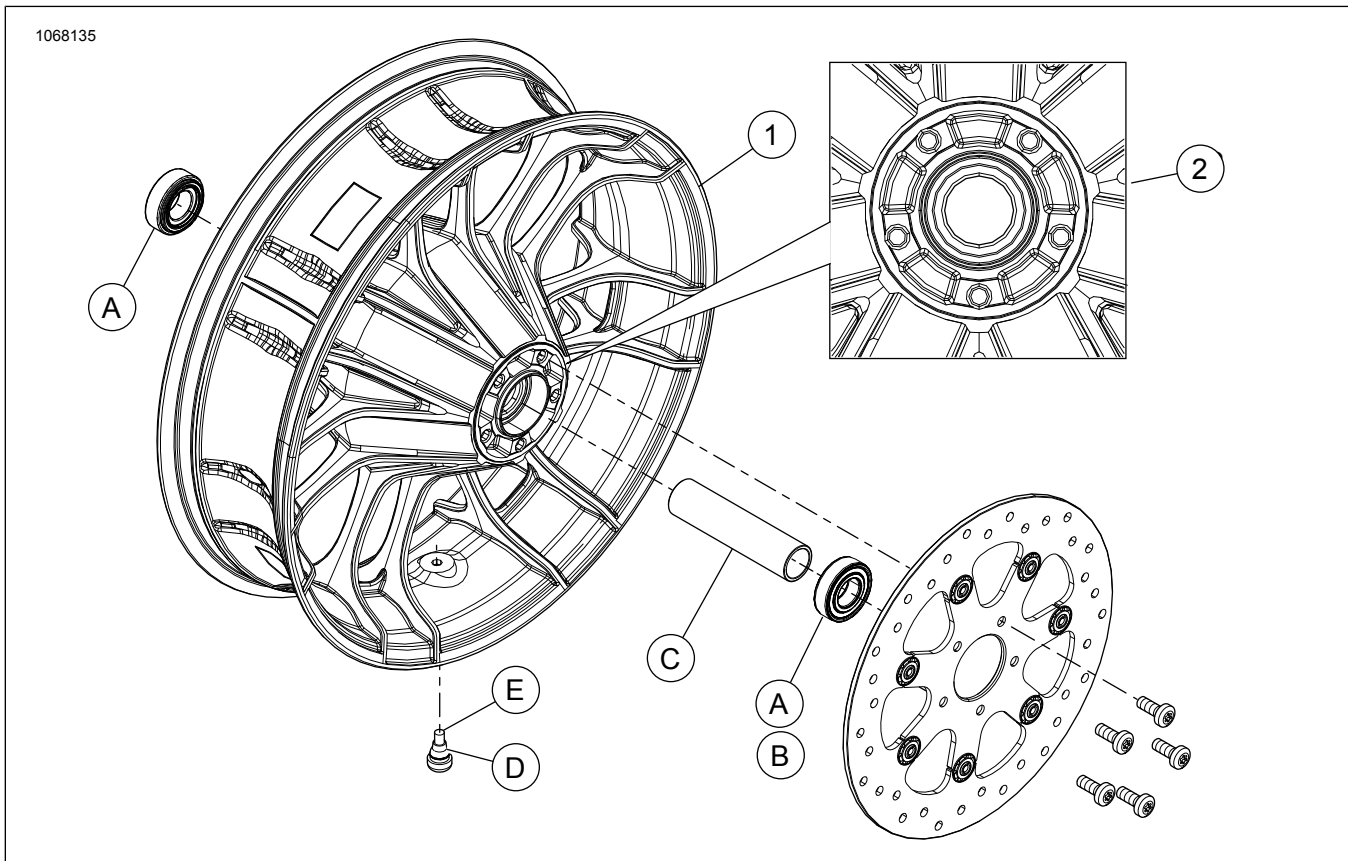
Mặt hàng	Mô tả (Số lượng)	Số bộ phận
	Cụm phụộc theo máy, Phụộc không kèm hộp theo bộ	
Các bộ phận phụộc trước được bao gồm trong bộ:		
1	Vòng chữ O (2)	46508-01
2	Lò xo phụộc (2)	Không bán rời
3	Khóa đầu (2)	Không bán rời
4	Phốt đầu phụộc (2)	46514-01A
5	Lò xo bật nảy (2)	Không bán rời
6	Vòng đệm (2)	46615-06
7	Vít, M14 (2)	45500118
8	Ống giảm chấn kèm xéc măng pít-tông (2)	Không bán rời
9	Ống phụộc (2)	45500537
Phụộc trước Các bộ phận có đề cập trong tài liệu nhưng không có trong bộ sản phẩm:		
A	Bu-lông phụộc (2)	
B	Bạc lót, ống phụộc (2)	
C	Kẹp giữ (2)	
D	Miếng đệm phốt (2)	
E	Bạc lót thanh trượt (2)	
F	Kẹp lò xo (2)	
G	Thanh trượt phụộc (2)	
H	Vòng đệm phẳng (2)	



Hình 7. Phụ tùng: Bánh trước Knockout

Bảng 2. Phụ tùng: Bánh trước Knockout

Mặt hàng	Mô tả (Số lượng)	Số bộ phận
Các bộ phận bánh trước được bao gồm trong bộ:		
1	Mâm xe	Không bán rời
2	Rãnh gia công trên má	
Bộ phận trong bộ lắp đặt bánh trước, bỏ các bộ phận thừa:		
A	Vòng bi, (2 mẫu xe không trang bị ABS, mẫu xe trang bị 1 ABS)	9276A
B	Vòng bi (các mẫu xe 1 ABS)	9252
C	Vỏ trục	41900-08
D	Chân van ngăn	43157-83A
E	Nắp thân van	41123-79



Hình 8. Phụ tùng: Bánh sau Knockout

Bảng 3. Phụ tùng: Bánh sau Knockout

Mặt hàng	Mô tả (Số lượng)	Số bộ phận
Các bộ phận bánh sau được bao gồm trong bộ:		
1	Mâm xe	Không bán rời
2	Rãnh gia công trên má	
Bộ phận trong bộ lắp đặt bánh sau, bỏ các bộ phận thừa:		
A	Vòng bi, (2 mẫu xe không trang bị ABS, mẫu xe trang bị 1 ABS)	9276A
B	Vòng bi (các mẫu xe 1 ABS)	9252
C	Vỏ trục	41349-07
D	Chân van ngăn	43157-83A
E	Nắp thân van	41123-79