



ZESTAW NIESTANDARDOWYCH KÓŁ KNOCKOUT

INFORMACJE OGÓLNE

▲ OSTRZEŻENIE

Od prawidłowego zamontowania części z tego zestawu zależy bezpieczeństwo kierującego. W przypadku pojazdów wyposażonych w hamulce ABS instalacji musi dokonać dealer. Prawidłowe zainstalowanie tego zestawu wymaga użycia specjalnych narzędzi dostępnych tylko u dealerów Harley-Davidson. Niewłaściwe serwisowanie układu hamulcowego może negatywnie wpłynąć na sprawność hamulców, co może być przyczyną śmierci lub poważnych obrażeń. (00578b)

▲ OSTRZEŻENIE

Należy instalować jedynie koła i zestawy instalacyjne przeznaczone dla konkretnego modelu motocykla. Skontaktuj się z dealerem Harley-Davidson, aby potwierdzić dopasowanie. Stosowanie niewłaściwej kombinacji kół i zestawów instalacyjnych lub używanie kół niezatwierdzonych dla konkretnego modelu może spowodować utratę panowania nad pojazdem, co grozi śmiercią lub poważnymi obrażeniami ciała. (00610c)

Numer zestawu

43300494 i 43300496

Modele

Informacje o zgodnych modelach można znaleźć w katalogu części i akcesoriów na rynek detaliczny oraz w sekcji „Części i akcesoria” witryny internetowej www.harley-davidson.com (tylko w języku angielskim).

Zawartość zestawu

Zobacz Rysunek 6, Rysunek 7 i Rysunek 8.

Wymagania dotyczące montażu

Do prawidłowego montażu tego zestawu potrzeba następujących specjalnych elementów.

Wymagania dotyczące obniżania przedniego widelca:

- Uszczelniacz do gwintów Loctite[®] 565 (99818-97)
- Smar uszczelniający Harley-Davidson[®] (11300005) Harley-Davidson[®]
- Uchwyt tulei widelca (HD-41177)
- Uszczelka widelca/narzędzie tulei (HD-45305)
- Wskaźnik poziomu oleju przedniego widelca (HD-59000B)
- Narzędzie do kompresji sprężyn przedniego widelca (HD-45966)
- Narzędzie przedłużające (HD-45966-1)

Wymagania dotyczące koła przedniego Knockout 21:

Dodatkowe kołpaki nie są kompatybilne z tym typem obręczy koła.

- Zestaw montażowy do kół NON ABS (41455-08C), z ABS (41454-08B)
- (10) Śruby do tarczy hamulcowej/piasty (3655A) lub (2) zestawu śrub chromowanych (46646-05)
- Wheel bearing remover and installer (narzędzie do demontażu i montażu łożyska koła) (94134-09)
- **Opona:** (43100008)
- **Tarcze hamulcowe:** Zob. zatwierdzony osprzęt tarcz hamulcowych w katalogu.
- **Łotnik:** Zob. osprzęt łotników w katalogu.

Wymagania dotyczące koła przedniego Knockout 18":

- Zestaw montażowy do kół NON ABS (41456-08C), z ABS (41453-08C)
- Śruby tarczy hamulcowej (5) (43567-92 lub 46647-05)
- Wheel bearing remover and installer (narzędzie do demontażu i montażu łożyska koła) (94134-09)
- **Opona:** (44006-09)

ZALECANE CZĘŚCI DODATKOWE

Do właściwej konserwacji i czyszczenia zalecane są następujące akcesoria firmy Harley-Davidson:

- Środek do czyszczenia powierzchni chromowanych Harley[®] Bright[™] (94683-99)
- Środek do polerowania i uszczelniacz Harley[®] Glaze[™] (99701-84)
- Harley[®] Wheel and Spoke Brush (szczotka do kół i szprych) (43078-99)
- Środek do czyszczenia kół i opon Harley-Davidson[®] (94658-98)
- Środek ochronny do nieosłoniętego aluminium Harley[®] Preserve[™] 99845-07)

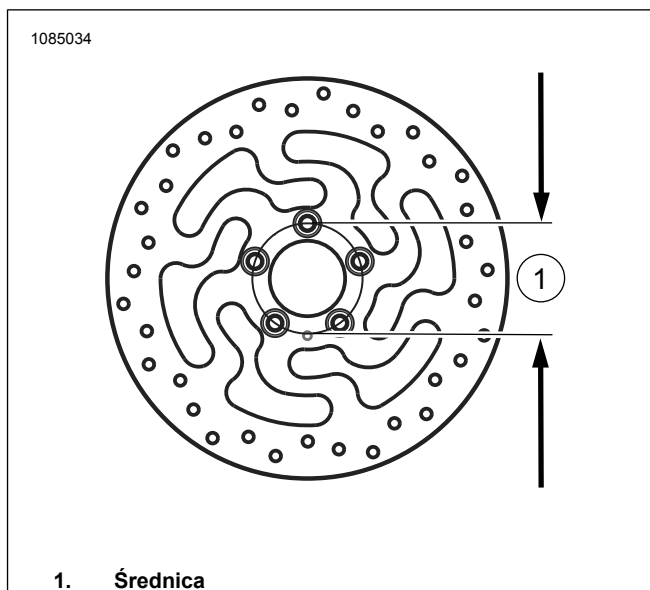
DEMONTAŻ

UWAGA

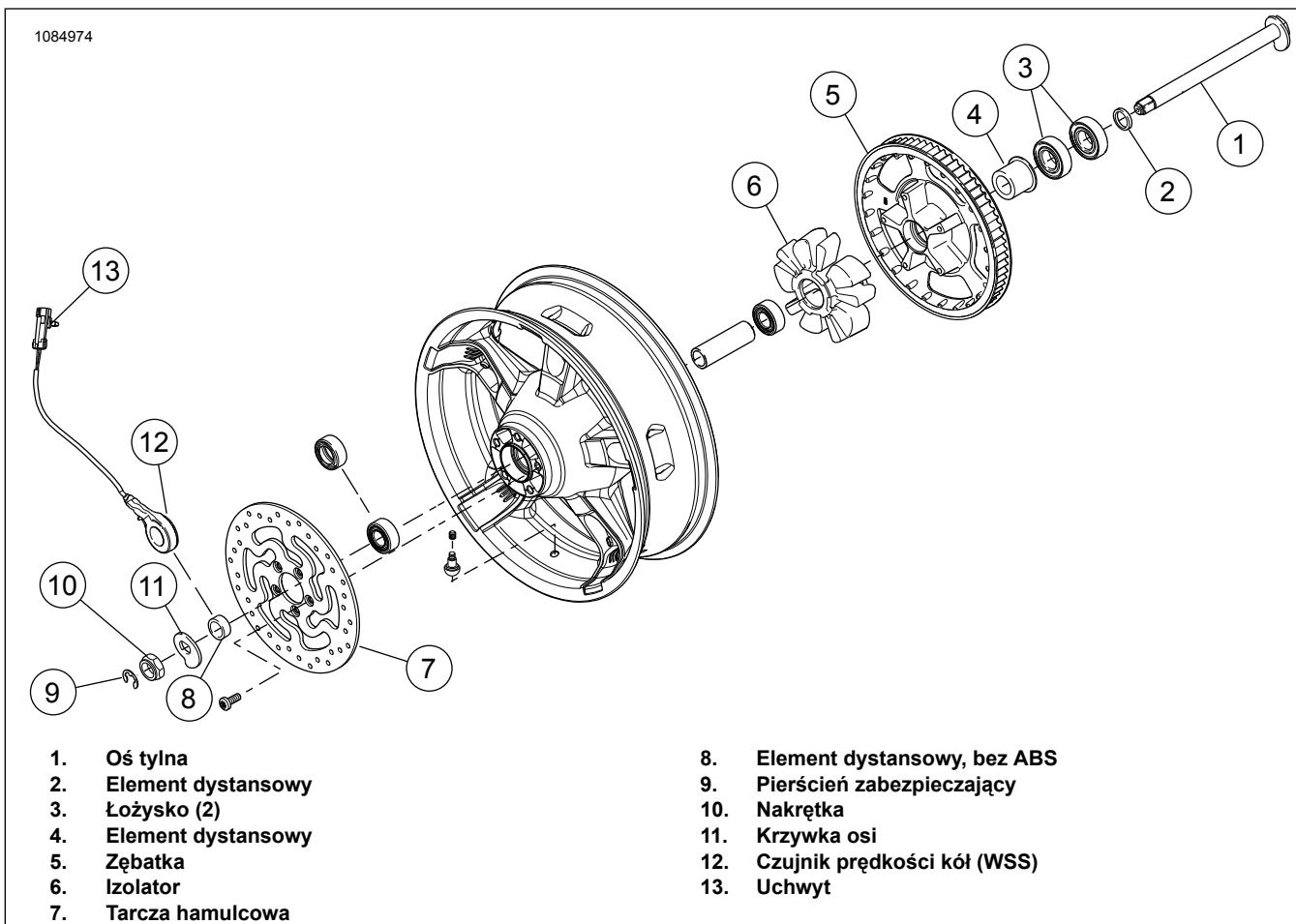
Ta karta instrukcji dotyczy informacji pochodzących z instrukcji serwisowej. Do montażu niezbędna jest instrukcja serwisowa przeznaczona do określonego modelu motocykla, dostępna u dealera firmy Harley-Davidson.



1. Zobacz rysunek 1. Wymontuj i rozłóż na części zespół przedniego koła. Jeśli średnica przednich tarcz hamulcowych nie wynosi 3,25 cala, wyrzuć je. Do montażu kół zachowaj oś, nakrętkę osi i przekładki kół. Zob. instrukcja serwisowa.
2. Zob. karta instrukcji dołączona do nowego błotnika przedniego lub instrukcja obsługi. Wymontuj przedni widelec.
3. Zobacz rysunek 2. Wymontuj i rozłóż na części zespół tylnego koła. Wymienione części są potrzebne do ponownego montażu. Zob. instrukcja serwisowa.
4. Patrz Instrukcja serwisowa. Zregeneruj przedni widelec.



Rysunek 1. Średnica otworu do montowania tarczy hamulcowej



Rysunek 2. Części tylnego koła do ponownego użycia

PRZYGOTOWANIE

Przygotowanie przedniego koła

UWAGA

Nie montuj podkładki łożyska dołączonej do zestawu instalacyjnego.

POWIADOMIENIE

Nie należy ponownie używać wkrętów tarcz hamulcowych/wirnika. Ponowne użycie tych wkrętów może spowodować utratę momentu i uszkodzenia podzespołów hamulca. (00319c)

Zobacz Rysunek 7 oraz Tabela 2 . gdzie opisano elementy potrzebne do przygotowania nowego koła przedniego.

1. Zamontuj zestaw do montażu kół.

a. **Z ABS:** 41454-08B.

b. **Bez ABS:** 41455-08C.

2. **UWAGA**

Zobacz Rysunek 7 . Rowek na przednim kole wskazuje jego pierwotną stronę, z łożyskiem i montaż będzie odbywać się od lewej strony motocykla.

Patrz Instrukcja serwisowa. Zamontuj łożysko główne za pomocą narzędzia do wyjmowania i wkładania łożysk kół.

3. Patrz Instrukcja serwisowa. Zmontuj elementy przedniego koła.

Przygotuj tylne koło

UWAGA

Nie montuj podkładki łożyska dołączonej do zestawu instalacyjnego.

POWIADOMIENIE

Nie wolno ponownie używać wkrętów mocujących zębatki. Ponowne użycie wkrętu mocującego zębatki grozi osłabieniem momentu dokręcania, a tym samym uszkodzeniem zębatki lub zespołu pasa. (00480b)

Zobacz Rysunek 8 oraz Tabela 3 . Sprawdź elementy potrzebne w przygotowaniach do montażu nowego tylnego koła.

1. Zamontuj zestaw do montażu kół.

a. **Z ABS:** 41453-08C.

b. **Bez ABS:** 41456-08C.

2. **UWAGA**

Zobacz Rysunek 8 . Rowek na tylnym kole wskazuje pierwotną stronę koła, z łożyskiem i montaż będzie odbywać się od prawej strony motocykla.

Patrz Instrukcja serwisowa. Zamontuj łożysko główne za pomocą narzędzia do wyjmowania i wkładania łożysk kół.

3. Patrz Instrukcja serwisowa. Zmontuj elementy tylnego koła.

Montaż opon

1. Zob. Rysunek 7 i Rysunek 8 oraz instrukcję obsługi. Zamontuj trzpień krótkiego zaworu (43157-83A) na przednim i tylnym kole.

2. **UWAGA**

Montuj wyłącznie wymaganą (zakupioną osobno) oponę.

Jeśli na obręczy koła jest naklejka z żółtą kropką, to należy tak ustawić oponę, aby biała kropka na oponie znalazła się po przeciwnej stronie w stosunku do naklejki. Jeśli na obręczy koła jest naklejka z zieloną kropką, to należy tak

ustawić oponę, aby biała kropka na oponie była wyrównana z naklejką. Jeśli na obręczy nie ma naklejki z kropką, zob. instrukcja obsługi.

UWAGA

Podczas montażu opony na kole lakierowanym należy używać plastikowych ochroniaczy na narzędzia do montażu opon i zaciski obręczy.

Podczas montażu opon nakładać na koło i oponę dużą ilość smaru.

Patrz Instrukcja serwisowa. Załóż na koła nową przednią i tylną oponę (zakupione osobno).

a. **Opona przednia:** 43100008

b. **Opona tylna:** 44006-09

3. Patrz Instrukcja serwisowa. Zamontuj tarcze hamulcowe na kole.

4. Patrz Instrukcja serwisowa. Zamontuj standardową tylną tarczę hamulcową i zębatkę na kole.

Przygotuj zespół przedniego widelca

1. Zobacz Rysunek 3 . Zamontuj widelec w uchwycie (HD-41177) w następujący sposób:

a. Zaciśnij w imadle koniec narzędzia (1) w pozycji poziomej.

b. Zobacz Rysunek 6 . Ze śrubą widelca (A) skierowaną w górę, zaciśnij rurę amortyzatora (9) między gumowymi podkładkami wewnątrz narzędzia. Dokręć pokrętła tak, aby rura amortyzatora była mocno zamocowana.

UWAGA

Pamiętaj, że śruba widelca jest pod naciskiem sprężyny, a zatem podczas wykręcania z ostatniego skrętu gwintu należy mocno przytrzymać śrubę.

▲ OSTRZEŻENIE

Podczas serwisowania zespołu widelca należy nosić okulary lub gogle ochronne. Nie należy wymontowywać zatyczek rur suwaków bez zwolnienia wstępnego naprężenia sprężyny, ponieważ zatyczki i sprężyny mogą wystrzelić, co może być przyczyną śmierci lub poważnych obrażeń ciała. (00297a)

2. Powoli wyjmij śrubę widelca i pierścień O-ring (1) z rury amortyzatora. Wyrzuć pierścień O-ring.

3. Wyjmij kołnierz sprężyny (F), podkładkę płaską (H) i sprężynę (2) z rury amortyzatora. Zachowaj kołnierz sprężyny i podkładkę płaską do późniejszego użycia.

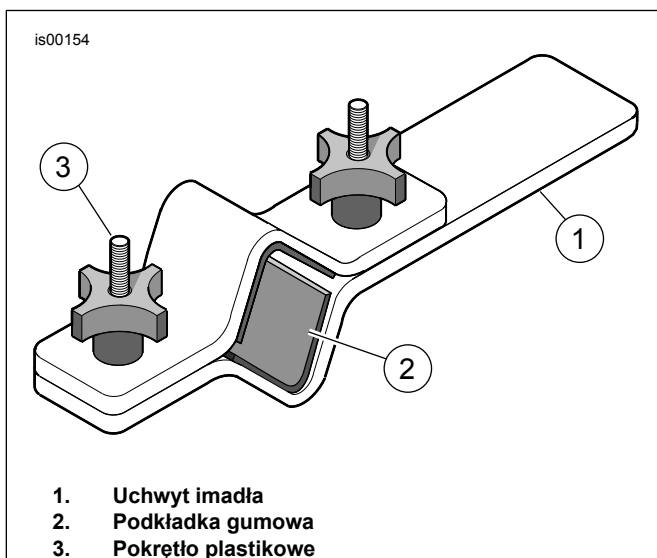
4. Wyjmij zespół widelca z uchwytu rury amortyzatora. Obróć widelec o 180 stopni do góry nogami nad zbiornikiem na olej i spuść olej. Najlepsze wyniki uzyskasz, powoli przesuwając co najmniej 10 razy rurę amortyzatora i ślizg amortyzatora (G) w górę i w dół.

5. Zamontuj sprężynę amortyzatora i kołnierz z powrotem w rurze amortyzatora.
6. Połóż szmatę na podłodze. Obróć zespół widelca o 180 stopni. Dociśnij koniec sprężyny do szmaty. Ściśnij sprężynę. Wykręć śrubę (7) i zdejmij podkładkę miedzianą (6) z dolnego końca ślizgu amortyzatora. Najlepiej użyć klucza pneumatycznego. Wyrzuć śrubę i podkładkę miedzianą.
7. Wyjmij i wyrzuć sprężynę amortyzatora.
8. Wciśnij tłoczysko amortyzatora (8) i sprężynę tłumienia nierówności (5) niezamocowaną do rury amortyzatora, wsuwając trzpień o małej średnicy przez otwór w dolnej części rury. Wyrzucić tłoczysko amortyzatora i sprężynę tłumienia nierówności.
9. Oстрым narzędziem zdejmij zacisk ustalający (C) między ślizgiem amortyzatora widelca a rurą amortyzatora. Zdejmując zacisk ustalający z rury amortyzatora nie rozszerzaj go ani nie rozciągaj, aby uniknąć uszkodzenia.

UWAGA

Jeśli napotkasz opór, użyj rury amortyzatora jako młotka ślizgowego: Wciśnij rurę amortyzatora do ślizgu amortyzatora, a następnie wyciągnij ją, przykładając umiarkowaną siłę. Powtarzaj tę czynność, dopóki rura amortyzatora nie oddzieli się od ślizgacza amortyzatora.

10. Wyjmij rurę amortyzatora ze ślizgacza amortyzatora.
11. Zsuń uszczelkę olejową amortyzatora (4), przekładkę (D) oraz tuleję ślizgacza (E) z końca rury amortyzatora. Wyrzuć uszczelkę olejową amortyzatora.
12. Zdejmij blokadę olejową (3) z końca rury amortyzatora (9) lub wnętrza ślizgacza amortyzatora. Wyrzuć blokadę olejową i rurę amortyzatora.



Rysunek 3. Uchwyt tulei widelca (HD-41177)

Zespół amortyzatora

POWIADOMIENIE

Należy uważać, aby uniknąć zarysowania lub wyszczerbienia rury widelca. Uszkodzenie rury może spowodować po zmontowaniu wycieki oleju z widelca. (00421b)

UWAGA

Sprawdź części pod kątem zużycia lub uszkodzenia. Wymień lub napraw w miarę konieczności.

1. Zobacz Rysunek 6 . Sprawdź, czy pierścień jest zamontowany na tłoczysku tak, aby wycięcia były skierowane w dół. Umieść **nową** sprężynę tłumienia nierówności (5) na **nowym** tłoczysku z zestawu (8). Włóż tłoczysko do **nowej** rury amortyzatora (9).
2. Włóż **nową** sprężynę (2) i kołnierz sprężyny (F) do rury amortyzatora, odcinkiem o gęstych zwojach w kierunku tłoczyska amortyzatora. Przeciśnij dolną część tłoczyska przez otwór w dolnej części rury amortyzatora. Umieść **nową** blokadę olejową (3) nad końcem tłoczyska.
3. Nałóż uszczelniaacz do gwintów Loctite 565 na **nową** śrubę (7). Umieść rurę i tłoczysko w ślizgaczu amortyzatora (G). Przytrzymaj zespół na miejscu, naciskając na sprężynę. Wkręć śrubę (7) z **nową** podkładką miedzianą (6) z zestawu.
4. Dokręć wkręt.
Moment obrotowy: 45 ± 5 N·m (33 ± 4 ft·lbs)
5. Pokryj wewnętrzną średnicę (ID) i zewnętrzną średnicę (OD) tulei suwaka (E) czystym olejem do widelców. Przesuń tuleję ślizgacza wzdłuż rury amortyzatora (6) (w dowolnym kierunku).
6. Przesuń uszczelkę dystansową (D) w dół rury amortyzatora, dopóki nie zetknie się z tuleją ślizgacza (w dowolnym kierunku).
7. Pokryj wewnętrzną średnicę (ID) **nowej** uszczelki olejowej widelca (4) czystym olejem do widelców. Pokryj zewnętrzną średnicę (OD) uszczelki olejowej widelca smarem uszczelniającym Harley-Davidson. Wsuń uszczelkę olejową widelca stroną z literami do góry w tuleję widelca tak, aby zetknęła się z uszczelką przekładki.
8. Zobacz Rysunek 4 . Weź uszczelkę amortyzatora/narzędzie do tulei (HD-45305) i postępuj następująco:
 - a. Wsuń narzędzie do montażu uszczelnienia widelca w tuleję widelca tak, aby zetknęła się z uszczelką olejową widelca.
 - b. Zobacz Rysunek 4 . Używając narzędzia jako młotka ślizgowego, przesuwać uszczelkę olejową amortyzatora (z uszczelką dystansową i tuleją ślizgacza) w dół rury amortyzatora, dopóki w ślizgaczu amortyzatora nie ukaże się rowek zacisku ustalającego.

- c. Zobacz Rysunek 6 . Przesuwaj zacisk mocujący (C) w dół rury widelca, aż zetknie się z uszczelką olejową widelca. Włóż zacisk ustalający do rowka ślizgacza amortyzatora. Nie rozszerzaj ani nie rozciągaj zacisku ustalającego na rurze amortyzatora, aby uniknąć jego uszkodzenia.

9. Zdejmij kołnierz sprężyny i sprężynę amortyzatora.

▲ OSTRZEŻENIE

Nieprawidłowa ilość oleju widelca może niesprzyjająco wpłynąć na prowadzenie pojazdu i doprowadzić do utraty kontroli nad motocyklem, co może zakończyć się śmiercią lub poważnymi obrażeniami. (00298a)

10. Napełnij rurę amortyzatora w następujący sposób:

- a. Przy ściśniętej tulei widelca wlej olej do widelców Harley-Davidson Typ E do tulei widelca, prawie do górnej granicy.
- b. Naciśnij tuleję widelca dziesięć razy, aby usunąć powietrze z układu.

11. Wyreguluj poziom oleju w widelcu, tak aby wynosił 91 mm (3,58 cala) od góry tulei widelca przy ściśniętej tulei widelca i wyjętej sprężynie widelca, kołnierzem sprężyny i płaską podkładką. Postępuj w następujący sposób:

- a. Zobacz Rysunek 5 . Weź wskaźnik poziomu oleju przedniego widelca (HD-59000B).
- b. Poluzuj śrubę motylkową na pierścieniu metalowym i przesunij go w górę lub w dół pręta, tak, aby spód pierścienia znalazł się 91 mm (3,58 cala) od dolnego końca pręta. Dokręć śrubę skrzydełkową.
- c. Dociśnij do oporu tłok na cylinder.
- d. Zobacz Rysunek 6 . Włóż drążek do górnej części tulei widelca, aż metalowy pierścień spocznie płasko na górze tulei widelca.
- e. Pociągnij tłok, aby usunąć olej z widelca. Obserwuj olej w w widelcu przez przezroczystą rurkę, aby sprawdzić, czy z widelca jest zasysany olej.
- f. Wyjmij drążek z tulei widelca. Wciśnij tłok do cylindra, aby wypchnąć nadmiar oleju widelca do odpowiedniego pojemnika.
- g. W razie potrzeby powtórz kroki od 11 (c) do 11 (f). Poziom jest prawidłowy, gdy nie widać oleju widelca wciąganego przez przezroczystą rurkę.

12. Zamontuj sprężynę widelca w tulei widelca, zwartym końcem w dół.

UWAGA

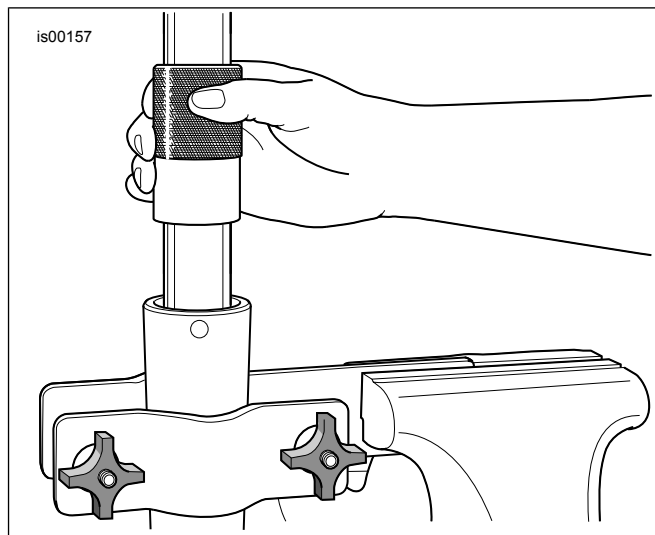
Sprawdź, czy sprężyna widelca jest zamontowana tak, że część cewek z gęstą zawartością jest na dole.

13. Włóż podkładkę płaską (H) na wierzch sprężyny.

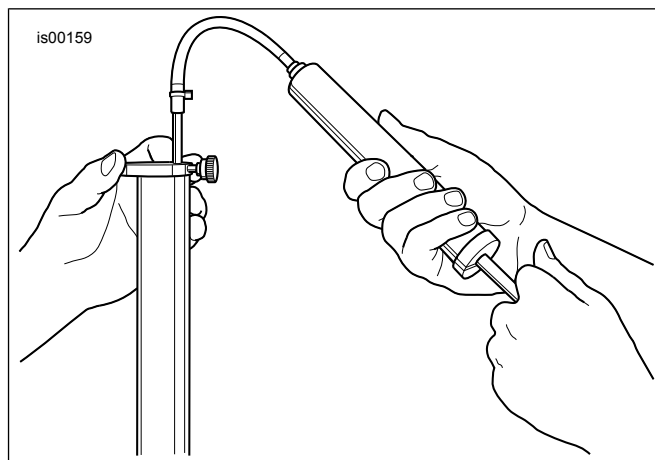
14. Umieść kołnierz sprężyny (F) na wierzchu podkładki.

15. Załóż **nowy** pierścień O-ring (1) na śrubę amortyzatora (A).

16. Wkręć śrubę rury amortyzatora. Dokręć momentem.
Moment obrotowy: 55 ± 25 N·m (41 ± 18 ft-lbs)



Rysunek 4. Zamontuj uszczelkę olejową widelca



Rysunek 5. Usuń nadmiar oleju do amortyzatorów (HD-59000B)

LEWA STRONA

Powtórz te czynności, aby przygotować przedni widelec i zespół widelca.

MONTAŻ

1. Patrz Instrukcja serwisowa. Zamontuj przedni widelec.

2. **UWAGA**
WAŻNE: *Należy reflaszować ABS.*

Reflaszuj system przy użyciu Cyfrowy technik II (DT II) .
Narzędzie specjalistyczne: DIGITAL TECHNICIAN II (HD-48650)

- a. Wybierz ikonę REFLASH.
- b. Postępuj zgodnie z komunikatami na ekranie.

3. Zobacz kartę informacyjną, dołączoną do nowego przedniego błotnika. Zamontuj przedni błotnik.

4. **UWAGA**

Zamontuj przednie koło tak, aby trzpień zaworu był po prawej stronie.

Patrz Instrukcja serwisowa. Zamontuj przednie koło.

5. Patrz Instrukcja serwisowa. Zamontuj tylne koło.

▲ OSTRZEŻENIE

Po naprawie układu hamulcowego należy sprawdzić działanie hamulców podczas jazdy z małą prędkością. Jeśli hamulce nie działają prawidłowo, sprawdzanie podczas jazdy z dużą prędkością może spowodować utratę kontroli nad pojazdem, co może doprowadzić do śmierci lub poważnych obrażeń ciała. (00289a)

▲ OSTRZEŻENIE

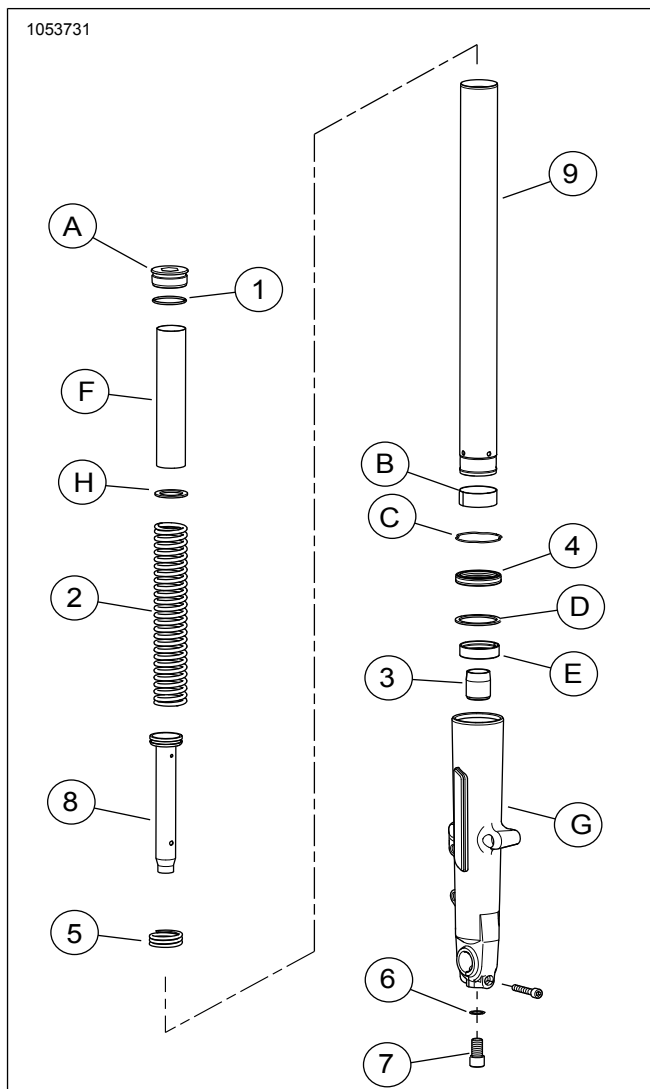
Po zamontowaniu koła, ale przed jazdą motocyklem należy napompować hamulce, aby podnieść ciśnienie w układzie hamulcowym. Zbyt niskie ciśnienie może mieć negatywny wpływ na sprawność hamulców i w konsekwencji być przyczyną śmierci lub poważnych obrażeń ciała. (00284a)

6. „Popompuj” hamulce, aby wytworzyć ciśnienie w układzie.

Jazda próbna

1. Odbądź jazdę testową motocyklem, aby sprawdzić skok amortyzatora i tłumienie.

ELEMENTY ZESTAWU SERWISOWEGO



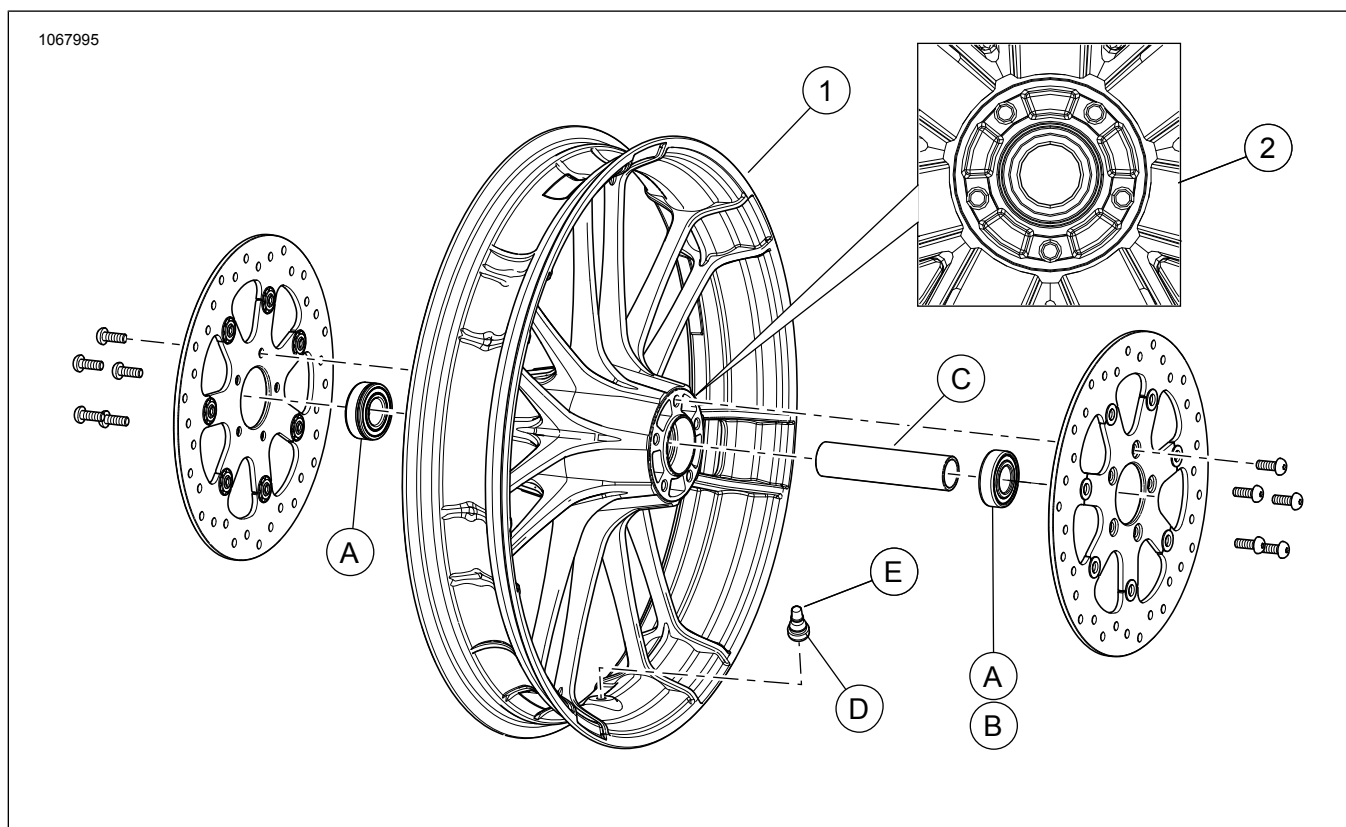
Rysunek 6. Elementy zestawu serwisowego: Kasetą Touring Widelec przedni

Tabela 1. Wykaz elementów zestawu serwisowego: Kasetą Touring Widelec przedni

Pozycja	Opis (liczba)	Numer części
	Zespół widełca podstawowego, bezkasetowy widelec z zestawu	
Elementy widełca przedniego dodane do zestawu:		
1	Uszczelka o-ring (2)	46508-01
2	Sprężyna widełca (2)	Nie jest sprzedawany jako oddzielna część zamienna
3	Blokada olejowa (2)	Nie jest sprzedawany jako oddzielna część zamienna
4	Uszczelka oleju w widełcu (2)	46514-01A
5	Sprężyna tłumienia nierówności (2)	Nie jest sprzedawany jako oddzielna część zamienna
6	Podkładka (2)	46615-06
7	Wkręt, M14 (2)	45500118
8	Tłoczek amortyzatora z pierścieniem tłoka (2)	Nie jest sprzedawany oddzielnie
9	Rura widełca (2)	45500537
Elementy widełca przedniego wymienione w tekście, ale niewchodzące w skład zestawu:		
A	Śruba widełca (2)	
B	Tuleja, rura widełca (2)	
C	Zacisk ustalający (2)	
D	Uszczelka dystansowa (2)	
E	Tuleja ślizgacza (2)	

Tabela 1. Wykaz elementów zestawu serwisowego: Kasetka Touring Widelec przedni

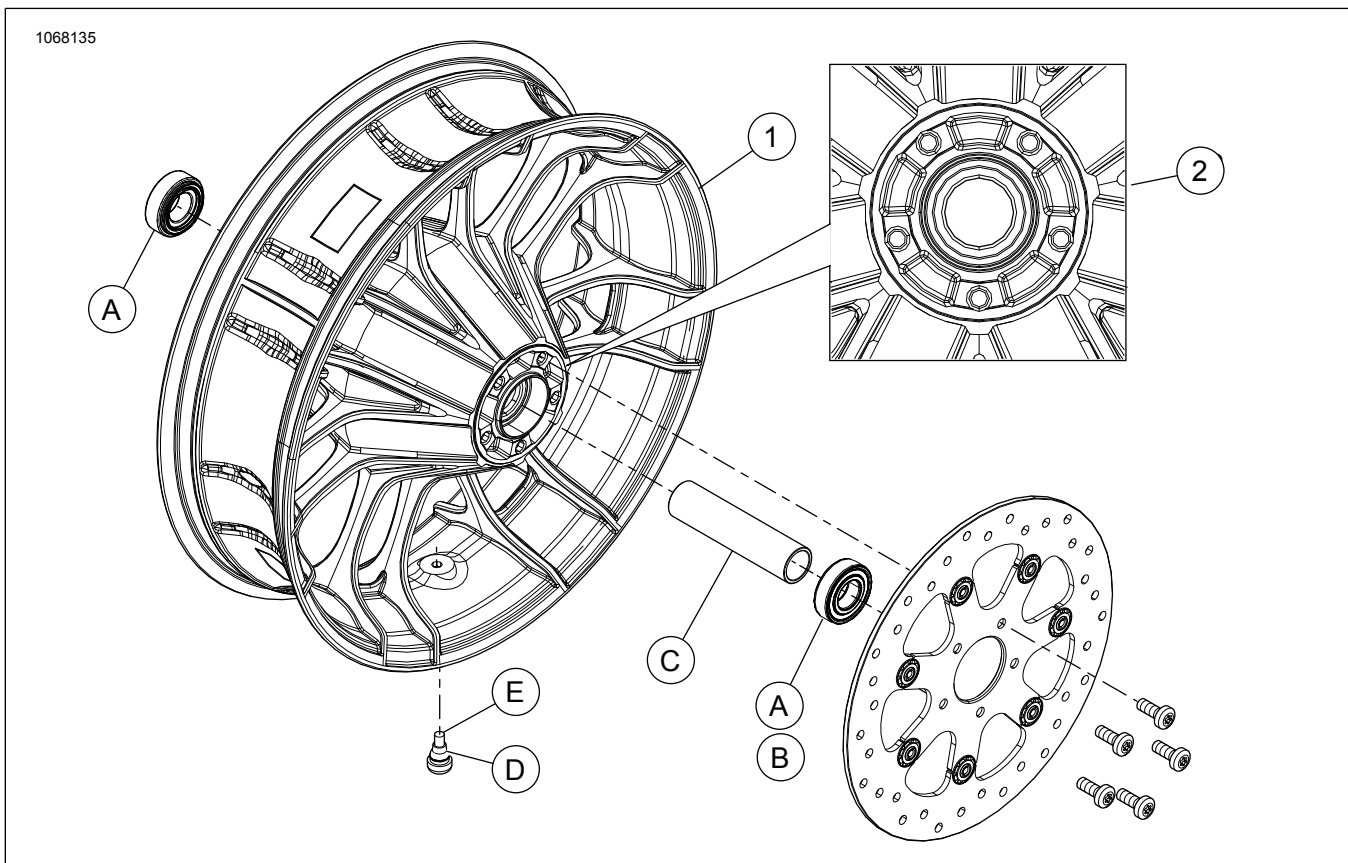
Pozycja	Opis (liczba)	Numer części
F	Kołnierz sprężyny (2)	
G	Suwak widełca (2)	
H	Podkładka płaska (2)	



Rysunek 7. Elementy zestawu serwisowego: Przednie koło Knockout

Tabela 2. Elementy zestawu serwisowego: Przednie koło Knockout

Pozycja	Opis (liczba)	Numer części
Elementy koła przedniego dodane do zestawu:		
1	Koło	Nie jest sprzedawany jako oddzielna część zamienna
2	Rowek obrobiony mechanicznie	
Element zestawu montażowego przedniego koła wyrzucić dodatkowe elementy:		
A	Łożysko (2 modele bez ABS, 1 modele z ABS)	9276A
B	Łożyska (1 modele z ABS)	9252
C	Tuleja osi	41900-08
D	Krótki zawór	43157-83A
E	Nakrętka zaworu	41123-79



Rysunek 8. Elementy zestawu serwisowego: Tylne koło Knockout

Tabela 3. Elementy zestawu serwisowego: Tylne koło Knockout

Pozycja	Opis (liczba)	Numer części
Elementy tylnego koła dodane do zestawu:		
1	Koło	Nie jest sprzedawany jako oddzielna część zamienna
2	Rowek obrobiony mechanicznie	
Elementy zestawu montażowego tylnego koła, wyrzuć dodatkowe elementy:		
A	Łożysko (2 modele bez ABS, 1 modele z ABS)	9276A
B	Łożysko (1 modele z ABS)	9252
C	Tuleja osi	41349-07
D	Krótki zawór	43157-83A
E	Nakrętka zaworu	41123-79