



INSTRUÇÕES

J06577

2021-10-19



KIT DE RODAS PERSONALIZADAS KNOCKOUT

GERAL

▲ ATENÇÃO

A segurança do condutor depende da instalação correta deste kit. Para os veículos equipados com travões ABS é necessário que a instalação seja feita num concessionário. A instalação correta deste kit exige o uso de ferramentas especiais disponíveis somente através de um concessionário Harley-Davidson. Uma manutenção inadequada do sistema de travagem poderá afetar desfavoravelmente o desempenho, o que poderá provocar acidentes mortais ou lesões corporais graves. (00578b)

▲ ATENÇÃO

Instale apenas as rodas e os kits de instalação aprovados para o seu modelo de motociclo. Contacte um concessionário Harley-Davidson para verificar o ajuste. A instalação de rodas e kits de instalação incompatíveis ou não aprovados para o seu modelo podem causar perda de controlo, o que pode provocar acidentes mortais ou lesões corporais graves. (00610c)

Kit n.º

43300494 e 43300496

Modelos

Para informação sobre modelos correspondentes, veja o catálogo de vendas P&A ou a secção Peças e Acessórios ou a secção Parts and Accessories (Peças e Acessórios) no site www.harley-davidson.com (apenas em inglês).

Conteúdo do kit

Ver Figura 6 , Figura 7 e Figura 8 .

Requisitos da instalação

Para instalar corretamente este kit, são necessários os seguintes itens especiais.

Requisitos para o Rebaixamento do Garfo Dianteiro:

- Loctite[®] 565 Thread Sealant (99818-97)
- Harley-Davidson[®] Seal Grease (11300005)
- Suporte do tubo da forquilha (HD-41177)
- Vedante do garfo/Ferramenta da bucha (HD-45305)
- Indicador do nível de óleo da forquilha dianteira (HD-59000B)
- Ferramenta de compressão da mola da forquilha dianteira (HD-45966)
- Ferramenta de extensão (HD-45966-1)

Requisitos da roda dianteira Knockout 21":

Calotas acessórias não são compatíveis com estas rodas.

- Kit de instalação da roda SEM ABS (41455-08C), com ABS (41454-08B)
- (10) Parafusos para a Cobertura do Disco/Cubo do Travão (3655A), ou (2) kits de Parafusos Cromados (46646-05)
- Extrator e instalador de rolamento da roda (94134-09)
- Pneu: (43100008)
- Rotores: Consultar o catálogo para a instalação de rotor aprovado.
- Guarda-lamas: Consultar o catálogo para a instalação do guarda-lamas aprovado.

Requisitos da roda traseira Knockout 18":

- Kit de instalação da roda SEM ABS (41456-08C), com ABS (41453-08C)
- Parafusos do disco do travão (5) (43567-92 ou 46647-05)
- Extrator e instalador de rolamento da roda (94134-09)
- Pneu: (44006-09)

PEÇAS ADICIONAIS RECOMENDADAS

Os seguintes Harley-Davidson Genuine Motor Accessories são recomendados para a manutenção e a limpeza apropriadas:

- Harley[®] Bright[™] Chrome Cleaner (94683-99)
- Harley[®] Glaze[™] Polish and Sealant (99701-84)
- Escova para roda e raios Harley[®] (43078-99)
- Limpa roda e pneu Harley-Davidson[®] (94658-98)
- Harley[®] Preserve[™] Bare Aluminum Protectant (99845-07)

REMOÇÃO

NOTA

Esta folha de instruções faz referência às informações do Manual de Serviço. Um Manual de serviço para o seu modelo de motocicleta é necessário para esta instalação, estando disponível em um concessionário Harley-Davidson.

1. Ver a Figura 1. Retire e desmonte o conjunto da roda dianteira existente. Se o diâmetro do disco de travão dianteiro não medir 3,25 pol., descartar os discos. Para a instalação do kit, guardar o eixo, a porca do eixo e os espaçadores da roda. Veja o manual de serviço.
2. Consultar a folha-I que acompanha o novo guarda-lamas dianteiro ou o manual de serviço de oficina. Retire o guarda-lamas dianteiro.
3. Ver a Figura 2. Retire e desmonte o conjunto da roda traseira existente. As peças indicadas são necessárias para a remontagem. Veja o manual de serviço.

4. Consulte o Manual de Serviço. Retire as forquilhas dianteiras.

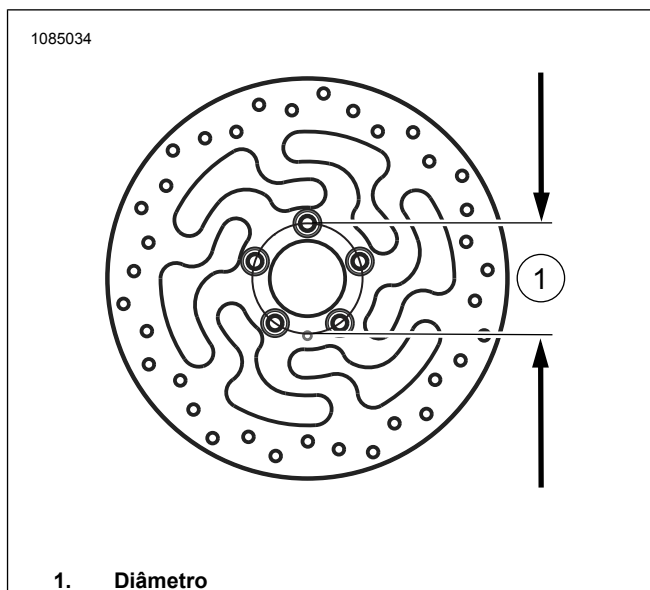


Figura 1. Diâmetro do orifício de montagem do disco

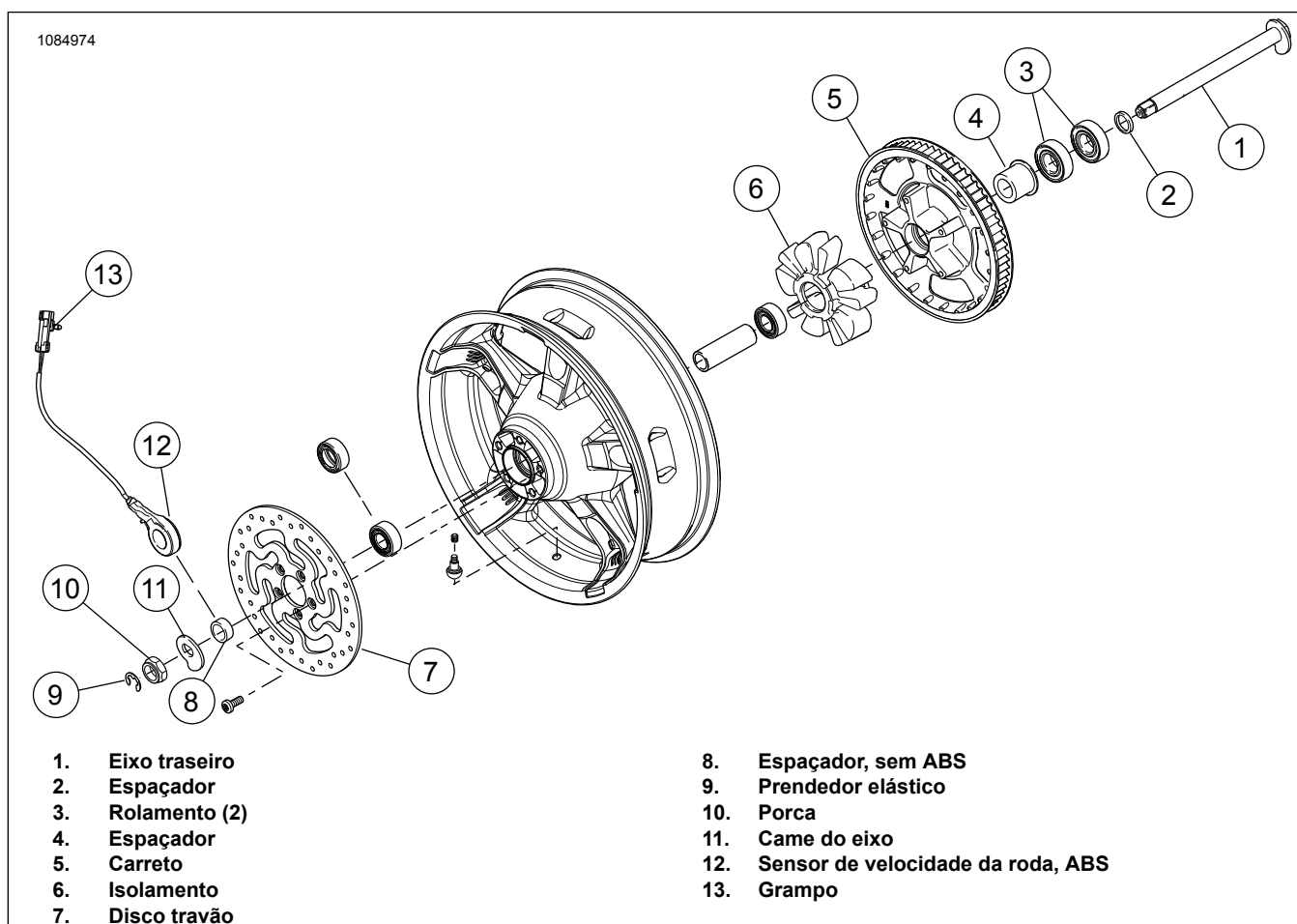


Figura 2. Peças da Roda Traseira para Reutilização

PREPARAÇÃO

Preparar a Roda Dianteira

NOTA

Não instale o anel de rolamentos incluído no kit de instalação.

AVISO

Não reutilize os parafusos dos discos/rotores de travões. A reutilização destes parafusos pode causar perda de torque e danos aos componentes dos travões. (00319c)

Ver Figura 7 e Tabela 2 . para os componentes necessários para a preparação da nova roda dianteira.

1. Instalar o kit de instalação da roda.
 - a. **Equipado com ABS:** 41454-08B.
 - b. **Sem ABS:** 41455-08C.

2. **NOTA**

Ver Figura 7 . A ranhura maquinada na roda da frente indica o lado de rolamento primário da roda e será montada virada para o lado esquerdo no motociclo.

Consulte o Manual de Serviço. Instale o rolamento principal utilizando uma Ferramenta de Remoção e Instalação de Rolamentos.

3. Consulte o Manual de Serviço. Montar os componentes da roda dianteira.

Preparar a Roda Traseira

NOTA

Não instale o anel de rolamentos incluído no kit de instalação.

AVISO

Não reutilize os parafusos de montagem da roda dentada. A reutilização dos parafusos de montagem originais da roda dentada poderá resultar na perda de torque de aperto e em danos na roda dentada e/ou no conjunto da correia. (00480b)

Ver Figura 8 e Tabela 3 . para os componentes necessários para preparar a nova roda traseira.

1. Instalar o kit de instalação da roda.
 - a. **Equipado com ABS:** 41453-08C.
 - b. **SEM ABS:** 41456-08C.

2. **NOTA**

Ver Figura 8 . A ranhura maquinada na roda traseira indica o lado do rolamento primário da roda e é montada no lado direito do motociclo.

Consulte o Manual de Serviço. Instale o rolamento principal utilizando uma Ferramenta de Remoção e Instalação de Rolamentos.

3. Consulte o Manual de Serviço. Montar os componentes da roda traseira.

Montagem dos pneus

1. Consultar Figura 7 e Figura 8 e o manual de serviço de oficina. Instalar haste curta da válvula (43157-83A) nas rodas dianteiras e traseiras.

2. **NOTA**

Instale apenas o pneu adequado (comprado à parte).

Se a roda tiver um autocolante com um ponto amarelo colado na jante, orientar o pneu de forma a que o ponto branco no pneu fique de frente para o autocolante. Se a roda tiver um autocolante com um ponto verde colado na jante, orientar o pneu de forma a que o ponto branco no pneu fique alinhado com o autocolante. Se a jante não tiver nenhum autocolante, consulte o manual de serviço de oficina.

NOTA

Ao proceder à montagem de pneus em rodas pintadas, utilize protetores de plástico nas ferramentas de montagem e nas garras de desmontagem de pneus.

Ao proceder à montagem de pneus, aplique lubrificante de pneus, à vontade, na roda e no pneu.

Consulte o Manual de Serviço. Montar o novo pneu dianteiro e traseiro (comprado por separado) nas rodas.

- a. **Pneu Dianteiro:** 43100008
- b. **Pneu traseiro:** 44006-09
3. Consulte o Manual de Serviço. Instalar discos de travão dianteiros na roda.
4. Consulte o Manual de Serviço. Instalar o disco de travão traseiro e a roda dentada na roda.

Preparar o Conjunto do Garfo Dianteiro

1. Ver Figura 3 . Instalar o garfo no suporte do tubo do garfo (HD-41177) da seguinte maneira:
 - a. Fixar a extremidade da ferramenta (1) em torno numa posição horizontal.
 - b. Ver Figura 6 . Com o parafuso do garfo (A) virado para cima, prender o tubo do garfo (9) entre as pastilhas de borracha no lado interno da ferramenta. Apertar os botões até que o tubo do garfo esteja bem preso.

NOTA

Estar ciente de que o parafuso do garfo (A) está sob pressão de mola, por isso, deve-se segurar de maneira firme à medida que a última rosca é girada.

⚠ ATENÇÃO

Use óculos de proteção sempre que efetuar a montagem do garfo. Não retire os tampões dos tubos do controlo de deslizamento sem aliviar a mola do amortecedor, caso contrário os tampões e as molas poderão voar, o que pode provocar acidentes mortais ou lesões corporais graves. (00297a)

2. Remover lentamente o parafuso do garfo e a junta tórica (1) do tubo do garfo. Descarte o o-ring.
3. Remover o colar da mola (F), a anilha plana (H) e a mola (2) do tubo do garfo. Guardar a coleira da mola e a anilha plana para a utilização posterior.

4. Retire o conjunto do garfo do suporte do tubo do garfo. Virar o garfo de cabeça para baixo sobre a bandeja de drenagem para drenar o óleo. Para obter melhores resultados, bombear lentamente o tubo do garfo e o garfo deslizante (G) pelo menos 10 vezes.
5. Instalar a mola do garfo e a coleira da mola novamente no tubo do garfo.
6. Coloque um trapo/desperdício no chão. Vire o conjunto da forquilha de cabeça para baixo. Pressionar a extremidade da coleira da mola contra o trapo/desperdício. Comprimir a mola. Retirar o parafuso (7) com a anilha de cobre (6) da extremidade inferior do garfo deslizante. Utilizar chave de impacto pneumática para melhores resultados. Descartar o parafuso e a anilha de cobre.
7. Remover e eliminar a mola do garfo.
8. Empurrar o tubo amortecedor (8) e a mola de recuperação (5) para fora do tubo do garfo, por inserir uma haste de pequeno diâmetro através da abertura no fundo do tubo. Descartar o tubo amortecedor e a mola de recuperação.
9. Utilizando um pescador de peças, remover o grampo de retenção (C) entre a corrediça do garfo e o tubo do garfo. Não expandir ou esticar o grampo de retenção para remover do tubo do garfo, caso contrário, o grampo pode ficar danificado.

NOTA

Para superar qualquer resistência, utilizar o tubo do garfo como um martelo pneumático: Empurrar o tubo do garfo para dentro do garfo deslizante e depois puxá-lo para fora com uma quantidade moderada de força. Repetir esta sequência até que o tubo do garfo se separe do garfo deslizante.

10. Remover o tubo do garfo do garfo deslizante.
11. Deslizar a vedação de óleo do garfo (4), a vedação espaçadora (D) e a bucha deslizante (E) para fora da extremidade do tubo do garfo. Descartar o vedante de óleo do garfo.
12. Remover o fecho de óleo (3) da extremidade do tubo do garfo (9) ou do interior do garfo deslizante. Descartar o fecho de óleo e o tubo de garfo.

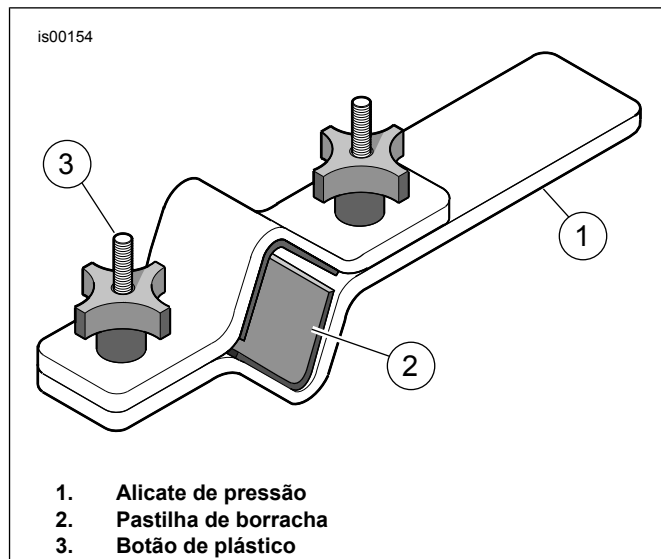


Figura 3. Suporte do tubo da forquilha (HD-41177)

Montagem do garfo

AVISO

ome cuidado para evitar riscar ou marcar o tubo do garfo. Os danos causados ao tubo podem resultar em fugas de óleo no garfo após a montagem. (00421b)

NOTA

Inspecione as peças quanto a danos ou desgaste. Substitua ou repare, conforme necessário.

1. Ver Figura 6 . Certificar-se de que o anel do pistão esteja instalado no tubo amortecedor com os recortes virados para baixo. Coloque **a nova** mola de recuperação (5) no **novo** tubo de amortecer do kit (8). Insira o tubo de amortecedor no **novo** tubo do garfo (9).
2. Inserir a **nova** mola (2) e a coleira da mola (F) no tubo do garfo, com seção densa de bobinas em direção ao tubo amortecedor. Empurrar o fundo do tubo do amortecedor através da abertura na extremidade inferior do tubo do garfo. Colocar o **novo** fecho de óleo (3) sobre a extremidade do tubo de amor.
3. Aplicar Loctite 565 Thread Sealant no **novo** parafuso (7). Posicionar o tubo do garfo e o tubo do amortecedor no garfo deslizante (G). Manter a montagem no lugar, exercendo pressão sobre a mola. Instalar o parafuso (7) com a **nova** anilha de cobre (6) contida no kit.
4. Aperte o parafuso.
Binário: 45 ± 5 N·m (33 ± 4 ft-lbs)
5. Cobrir o diâmetro interno (ID) e o diâmetro externo (OD) da bucha deslizante (E) com óleo de garfo limpo. Deslize o casquilho de guia até ao fundo do tubo do garfo (em qualquer direção).
6. Deslizar o espaçador do vedante (D) até ao fundo do tubo do garfo até que entre em contato com a bucha deslizante (em qualquer direção).

7. Cobrir o diâmetro interno do **novo** vedante do garfo (4) com óleo de garfo limpo. Aplique Harley-Davidson Seal Grease no DE do vedante de óleo da forquilha. Com o lado das letras viradas para cima, deslizar o vedante do óleo do garfo até ao fundo do tubo do garfo, até que entre em contacto com espaçador do vedante.
8. Ver Figura 4 . Recolher o vedante de óleo/ferramenta da bucha (HD-45305) e continue:
 - a. Deslize o instalador do vedante da forquilha até ao fundo do tubo da forquilha, até que entre em contacto com o vedante do óleo da forquilha.
 - b. Ver Figura 4 . Utilizando uma ferramenta como um martelo deslizante, empurrar o vedante de óleo do garfo (com o vedante espaçador e a bucha deslizante) até ao fundo do tubo do garfo até que a ranhura do grampo de retenção seja visível no ID do deslizante do garfo.
 - c. Ver Figura 6 . Deslizar o grampo de retenção (C) até ao fundo do tubo do garfo até que entre em contacto com o vedante do óleo do garfo. Instalar o grampo de retenção na ranhura do garfo deslizante. Não expandir ou esticar o grampo de retenção para instalar no tubo do garfo, caso contrário, o grampo pode ficar danificado.
9. Remover a coleira de mola e a mola do garfo.

▲ ATENÇÃO

Uma quantidade incorreta de óleo do garfo dianteiro pode afetar negativamente o manuseamento, causar a perda do controlo do motociclo e provocar acidentes mortais ou lesões corporais graves. (00298a)

10. Preencher o tubo do garfo da seguinte forma:
 - a. Com o tubo do garfo comprimido, verter óleo do garfo Harley-Davidson Type E no tubo do garfo quase até acima.
 - b. Faça bombear o tubo da forquilha dez vezes para retirar o ar do sistema.
11. Ajustar o nível do óleo do garfo, para que seja 91 mm (3,58 pol.) a partir da sua parte superior, com o tubo do garfo comprimido, a mola do garfo, a coleira da mola e a anilha plana retiradas. Proceder da seguinte maneira:
 - a. Ver Figura 5 . Recolha o indicador do nível de óleo da forquilha dianteira (HD-59000B).
 - b. Afrouxar o parafuso de orelhas no anel de metal e movê-lo para cima ou para baixo na haste até que a parte inferior do anel esteja a 91 mm (3,58 pol.) da parte inferior da haste. Aperte o parafuso de cabeça recartilhada.
 - c. Empurre o pistão no cilindro até o fim.
 - d. Ver Figura 6 . Insira a haste na parte superior do tubo da forquilha, até que o aro de metal assente em cima do tubo da forquilha.

- e. Puxe o pistão para retirar o óleo da forquilha do tubo da forquilha. Observe o óleo da forquilha através do tubo transparente, para verificar que o óleo está a ser extraído da forquilha.
- f. Retire a haste do tubo da forquilha. Pressione o pistão no cilindro para expelir o excesso de óleo de forquilha para um recipiente adequado.
- g. Se necessário, repetir os passos 11 (c) até 11 (f). O nível está correto quando deixa de observar o óleo da forquilha a passar através do tubo transparente.

12. Instalar a mola do garfo no tubo de garfo com a extremidade densa para baixo.

NOTA

Verificar se a mola do garfo está instalada com secção densa de bobinas até ao fundo.

13. Instalar a anilha plana (H) em cima da mola.
14. Instalar a coleira da mola (F) em cima da anilha.
15. Instalar a **nova** junta tórica (1) no parafuso do garfo (A).
16. Instalar o parafuso do tubo do garfo. Aperte.

Binário: 55 ± 25 N·m (41 ± 18 ft-lbs)

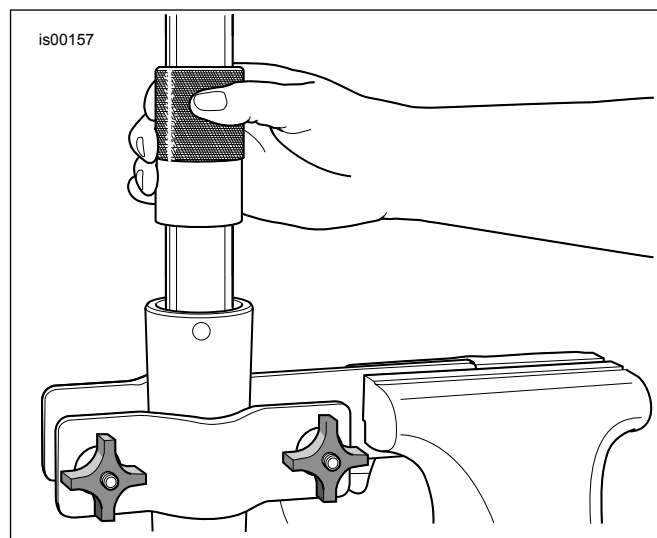


Figura 4. Coloque o vedante de óleo da forquilha

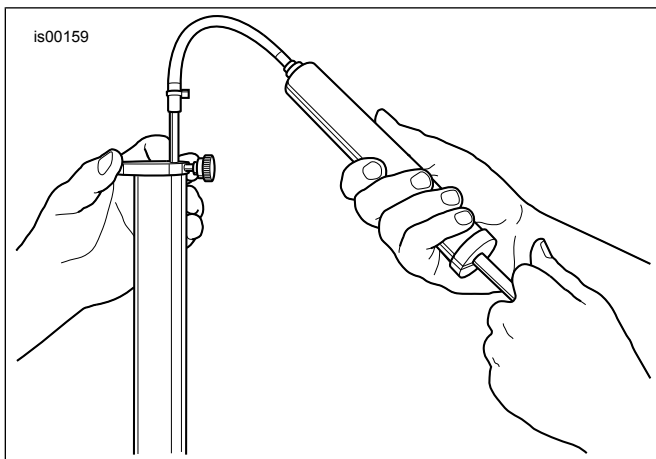


Figura 5. Remover o excesso do óleo de garfo (HD-59000B)

LADO ESQUERDO

Repetir os passos para preparar o garfo dianteiro e o conjunto do garfo.

INSTALAÇÃO

1. Consulte o Manual de Serviço. Instalar os garfos dianteiros.

2. **NOTA**
IMPORTANTE: O ABS deve ser reprogramado.

Reprogramar o sistema utilizando Digital Technician II (DT II).

Ferramenta Especial: DIGITAL TECHNICIAN II (HD-48650)

- Selecione o ícone REFLASH.
- Siga as instruções do ecrã.

3. Consultar a folha de informações que acompanha o novo guarda-lamas dianteiro. Instalar o guarda-lamas dianteiro.

4. **NOTA**
Instale a roda dianteira de forma a que a haste da válvula fique do lado direito.

Consulte o Manual de Serviço. Instale a roda dianteira.

5. Consulte o Manual de Serviço. Instale a roda traseira.

▲ ATENÇÃO

Após reparar o sistema de travagem, teste os travões em baixa velocidade. Se os travões não estiverem a funcionar corretamente, o teste feito em altas velocidades poderá causar perda de controlo, o que poderá provocar acidentes mortais ou lesões corporais graves. (00289a)

▲ ATENÇÃO

Sempre que instalar uma roda e antes de movimentar o motociclo, bombeie os travões para acumular pressão no sistema de travagem. A pressão insuficiente poderá afetar desfavoravelmente o desempenho dos travões, o que poderá provocar acidentes mortais ou lesões corporais graves. (00284a)

6. Bombeie os travões para aumentar a pressão do sistema.

Viagem de teste

1. Testar o motociclo para verificar o deslocamento e o retorno do garfo.

PEÇAS DE REPOSIÇÃO

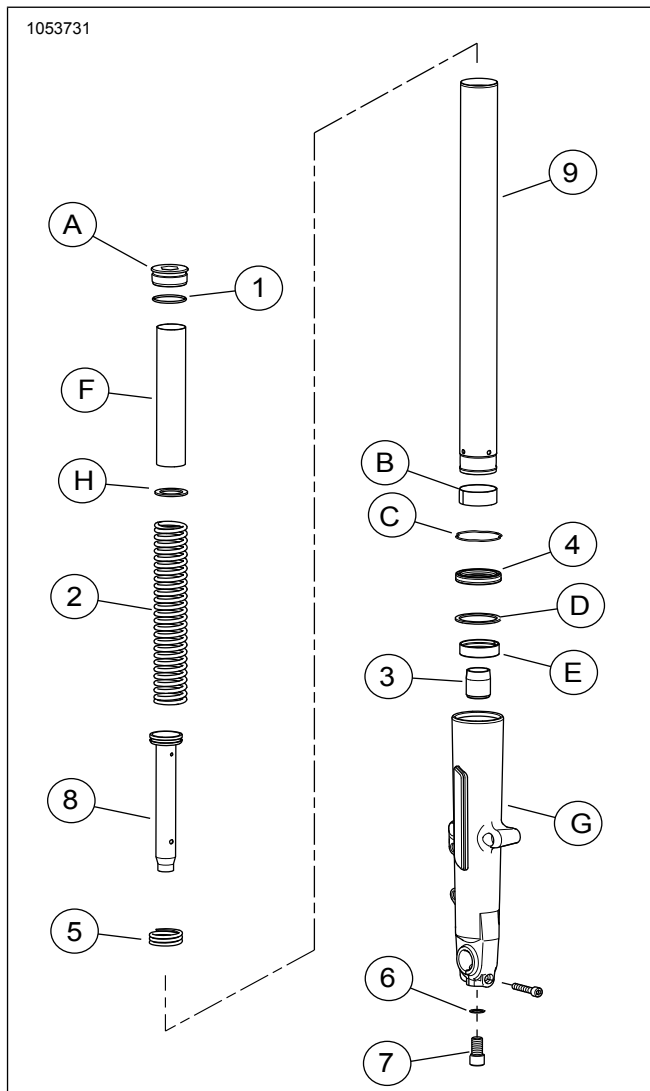


Figura 6. Peças de reposição: Cartucho Touring do Garfo Dianteiro

Tabela 1. Tabela de peças de reposição: Cartucho Touring do Garfo Dianteiro

Item	Descrição (quantidade)	Núm. ref.
	Montagem do Garfo de Original, Garfo sem Cartucho do Kit	
Itens do grafo dianteiro incluídos no kit:		
1	O-ring (2)	46508-01
2	Mola do garfo (2)	Não é vendido separadamente

Tabela 1. Tabela de peças de reposição: Cartucho Touring do Garfo Dianteiro

Item	Descrição (quantidade)	Núm. ref.
3	Bloqueio de óleo (2)	Não é vendido separadamente
4	Selo do óleo do garfo (2)	46514-01A
5	Mola de recuperação (2)	Não é vendido separadamente
6	Anilha (2)	46615-06
7	Parafuso, M14 (2)	45500118
8	Tubo amortecedor com anel de pistão (2)	Não é vendido separadamente
9	Tubo do garfo (2)	45500537
Itens do garfo dianteiro mencionados no texto, mas não incluídos no kit:		
A	Parafuso do garfo (2)	
B	Bucha, tubo do garfo (2)	
C	Grampo de retenção (2)	
D	Selo do espaçador (2)	
E	Bucha deslizante (2)	
F	Colar da mola (2)	
G	Garfo deslizante (2)	
H	Anilha plana (2)	

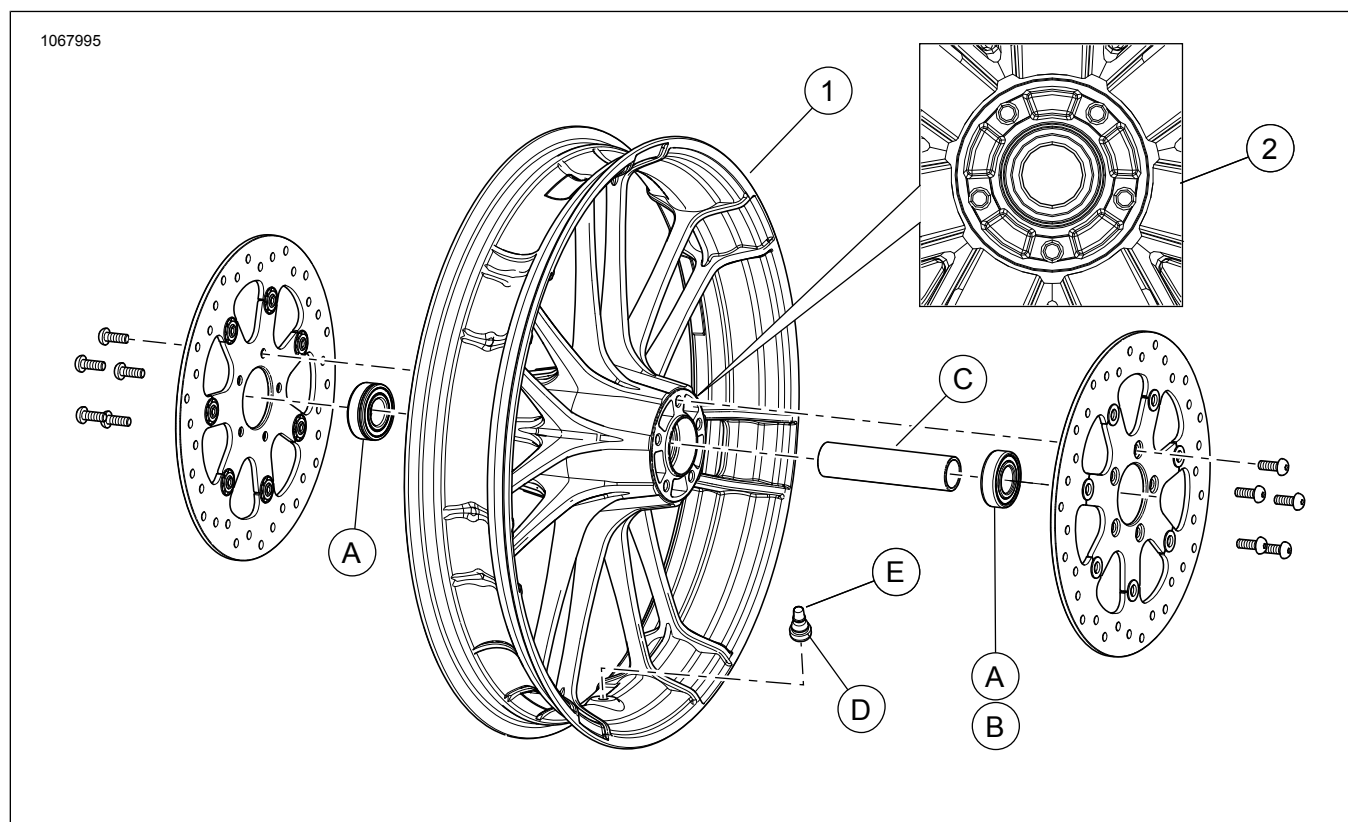


Figura 7. Peças de reposição: Roda Dianteira Knockout

Tabela 2. Peças de reposição: Roda Dianteira Knockout

Item	Descrição (quantidade)	Núm. ref.
Itens da roda dianteira incluídos no kit:		
1	Roda	Não é vendido separadamente
2	Ranhura maquinada	
Item do kit de instalação da roda dianteira, descarte itens extras:		
A	Rolamento (modelos 2 sem ABS, modelo 1 com ABS)	9276A
B	Rolamentos (modelo 1 ABS)	9252
C	Luva do eixo	41900-08
D	Haste curta de válvula	43157-83A
E	Tampa da haste da válvula	41123-79

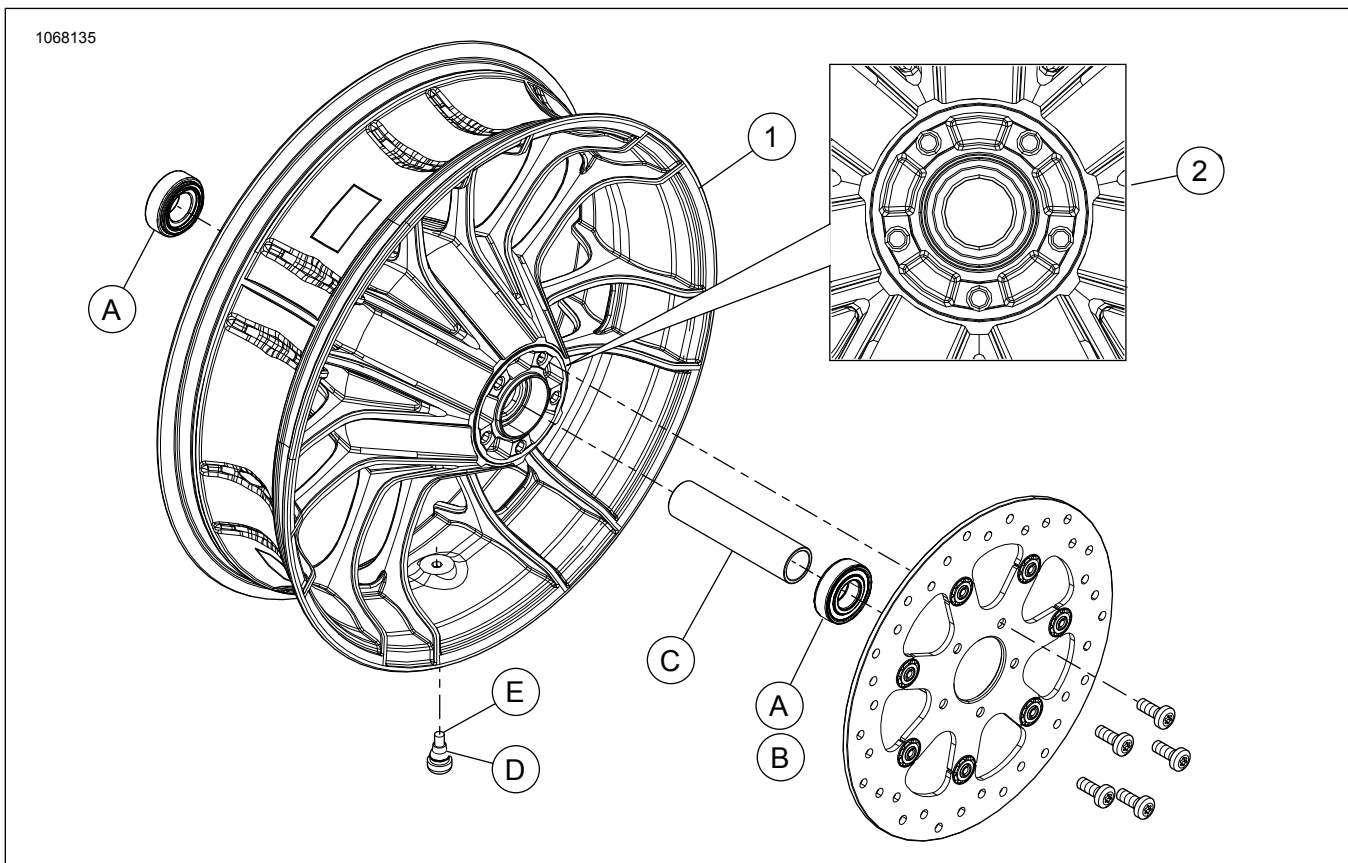


Figura 8. Peças de reposição: Roda Traseira Knockout

Tabela 3. Peças de reposição: Roda Traseira Knockout

Ítem	Descrição (quantidade)	Núm. ref.
Ítems da roda traseira incluídos no kit:		
1	Roda	Não é vendido separadamente
2	Ranhura maquinada	
Ítems do kit de instalação da roda traseira, descarte ítems extras:		
A	Rolamento (modelos 2 sem ABS, modelo 1 com ABS)	9276A
B	Rolamentos (modelos 1 ABS)	9252
C	Luva do eixo	41349-07
D	Haste Curta de Válvula	43157-83A
E	Tampa da haste da válvula	41123-79