



# INSTRUCȚIUNI

J06577

2021-10-19



## KIT DE ROATĂ PERSONALIZAT KNOCKOUT

### GENERAL

#### ▲ AVERTISMENT

Siguranța motociclistului depinde de instalarea corectă a acestui kit. În cazul vehiculelor prevăzute cu frână ABS, instalarea trebuie efectuată de dealer. Pentru instalarea corespunzătoare a acestui kit, sunt necesare instrumente speciale, disponibile doar de la un dealer Harley-Davidson. Un sistem de frână întreținut necorespunzător poate afecta negativ performanța frânei, fapt care ar putea conduce la deces sau la vătămări grave. (00578b)

#### ▲ AVERTISMENT

Instalați doar roțile și kiturile de instalare aprobate pentru modelul motocicletei dumneavoastră. Contactați un dealer Harley-Davidson pentru a confirma potrivirea. Roțile și kiturile de montare nepotrivite sau montarea unor roți neaprobate pentru modelul dumneavoastră poate cauza pierderea controlului, fapt care ar putea conduce la deces sau la vătămări grave. (00610c)

### Cod kit

43300494 și 43300496

### Modele

Pentru informații privind montarea pe anumite modele, consultați catalogul de vânzare cu amănuntul de piese și accesorii sau secțiunea Piese și accesorii de pe [www.harley-davidson.com](http://www.harley-davidson.com) (numai în limba engleză).

### Conținut kit

Consultați Figura 6 , Figura 7 și Figura 8 .

### Cerințe pentru montare

Pentru montarea corectă a acestui kit sunt necesare următoarele articole speciale.

#### Cerințe de coborâre a furcii frontale:

- Loctite<sup>®</sup> 565 Etanșant filet (99818-97)
- Lubrifiant garnituri Harley-Davidson<sup>®</sup> (11300005)
- Suport tub de furcă (HD-41177)
- Unealtă garnitură/bucșă izolatoare (HD-45305)
- Indicator nivel ulei furcă frontală (HD-59000B)
- Instrument pentru comprimarea arcului frontal (HD-45966)
- Instrument de extensie (HD-45966-1)

#### Cerințe pentru roata din față Knockout de 21":

Capacele accesorii ale butucului nu sunt compatibile cu acest tip de roată.

- Kit de instalare a roților NON ABS (41455-08C), cu ABS (41454-08B)
- (10) Șuruburi capac disc de frână/butuc (3655A) sau (2) kituri de șuruburi crom (46646-05)
- Pachet de eliminare și instalare a lagărului roții (94134-09)
- **Anvelopă:** (43100008)
- **Rotoare:** Vezi catalogul pentru montarea aprobată a rotorului.
- **Aripă:** Vezi catalogul pentru montarea aprobată a aripii.

#### Cerințe pentru roata din spate Knockout de 18":

- Kit de instalare a roților NON ABS (41456-08C), cu ABS (41453-08C)
- (5) Șuruburi discuri de frână (43567-92 sau 46647-05)
- Pachet de eliminare și instalare a lagărului roții (94134-09)
- **Anvelopă:** (44006-09)

### PIESE SUPLIMENTARE RECOMANDATE

Următoarele accesorii originale de motor Harley-Davidson sunt recomandate pentru o întreținere și curățare corespunzătoare:

- Soluție de curățare crom Harley<sup>®</sup> Bright<sup>™</sup> (94683-99)
- Harley<sup>®</sup> Glaze<sup>™</sup> Polish and Sealant (99701-84) (soluție de lustruire și sigilant)
- Harley<sup>®</sup> Wheel and Spoke Brush (43078-99)
- Harley-Davidson<sup>®</sup> Wheel and Tire Cleaner (94658-98) (soluție de curățare jante și anvelope)
- Harley<sup>®</sup> Preserve<sup>™</sup> Bare Aluminum Protectant (99845-07) (Protector pentru aluminiu neizolat)

### DEMONTAREA

#### OBSERVAȚIE

Această fișă de instrucțiuni se referă la informațiile din manualul de service. Pentru montare, este necesar un manual de service pentru modelul dumneavoastră de motocicletă, care se procură de la un dealer Harley-Davidson.

1. A se vedea figura 1. Îndepărtați și demontați ansamblul existent al roții din față. Dacă diametrul discului de frână față nu măsoară 3,25 in., aruncați discurile. Păstrați osia, piulița osiei și distanțierele roții pentru montarea kitului. Consultați manualul de service.
2. Consultați foaia-I primită împreună cu noua aripă din față sau manualul de service. Demontați aripa frontală.
3. A se vedea figura 2. Îndepărtați și demontați ansamblul existent al roții din spate. Piese enumerate sunt necesare pentru reasamblare. Consultați manualul de service.

4. Consultați manualul de service. Demontați furcile din față.

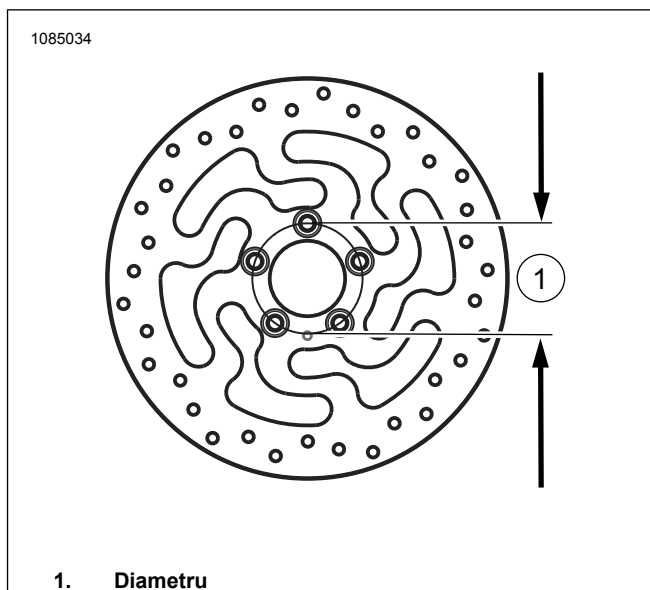


Figura 1. Diametrul orificiului de montare disc

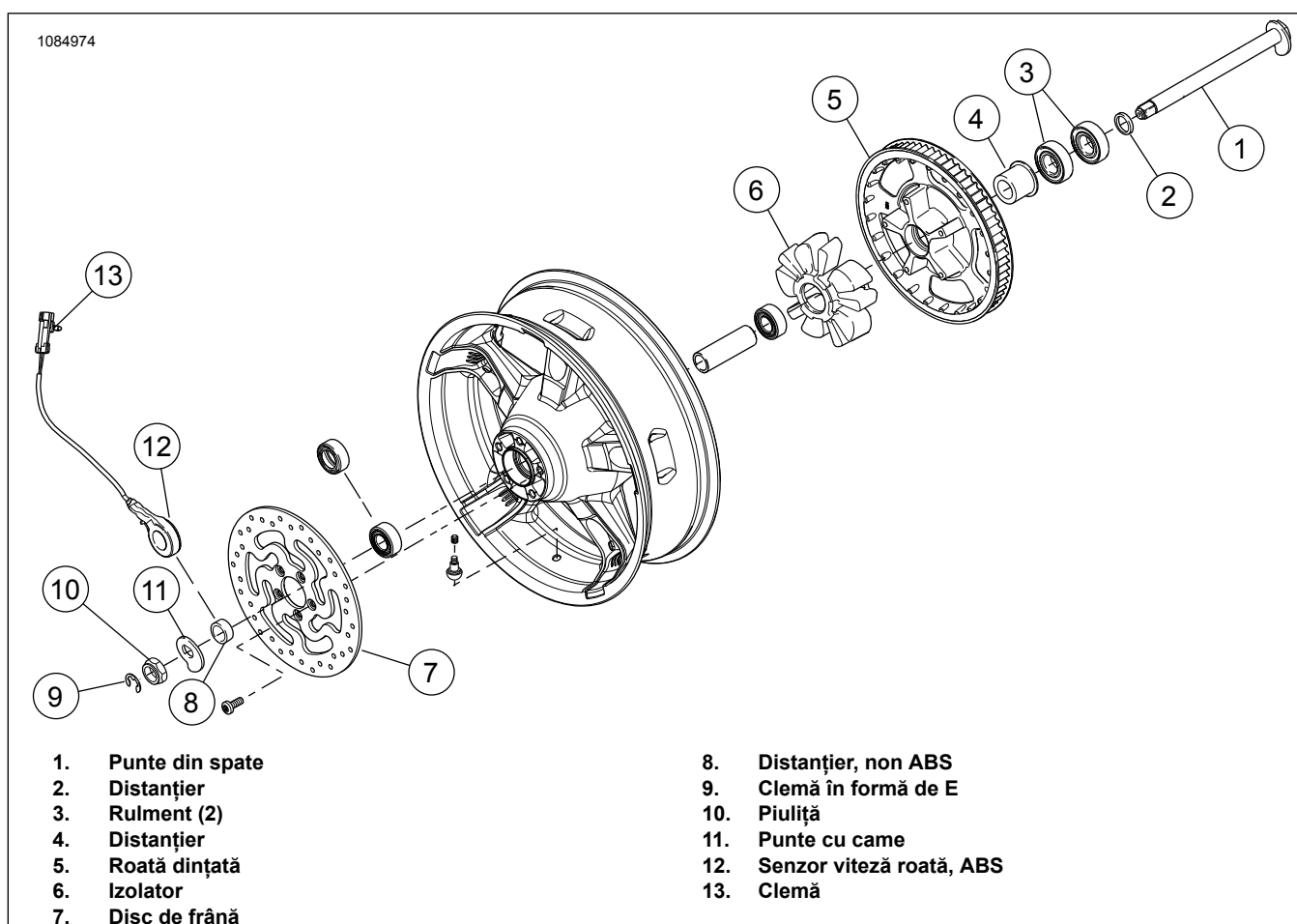


Figura 2. Piese roată spate pentru reutilizare

## PREGĂTIRE

### Pregătiți roata din față

#### OBSERVAȚIE

Nu instalați adaosul rulmentului inclus în kitul de instalare.

## NOTIFICARE

Nu reutilizați șuruburile discului de frână/rotorului. Reutilizarea acestor șuruburi poate conduce la pierderea cuplului de strângere și la deteriorarea componentelor frânei. (00319c)

Consultați Figura 7 și Tabelul 2 . pentru componentele necesare pentru pregătirea noii roți din față.

1. Montați kitul de instalare a roților.
  - a. **Echipat cu ABS:** 41454-08B.
  - b. **Echipat NON ABS:** 41455-08C.

## 2. OBSERVAȚIE

Consultați Figura 7 . Canelura prelucrată de pe roata din față indică partea principală a roții și se va monta cu fața spre stânga pe motocicletă.

Consultați manualul de service. Montați rulmentul principal cu un instrument pentru demontare și montare rulmenți roată.

3. Consultați manualul de service. Asamblați componentele roții din față.

## Pregătiți roata din spate

### OBSERVAȚIE

Nu instalați adaosul rulmentului inclus în kitul de instalare.

<b>NOTIFICARE</b>
-------------------

**Nu reutilizați șuruburile de montare a roții dințate. Reutilizarea șuruburilor de montare a roții dințate poate conduce la pierderea cuplului și la deteriorarea roții dințate și/sau a ansamblului curelei. (00480b)**

Consultați Figura 8 și Tabelul 3 . pentru componentele necesare pentru pregătirea noii roți din spate.

1. Montați kitul de instalare a roților.
  - a. **Echipat cu ABS:** 41453-08C.
  - b. **Echipat NON ABS:** 41456-08C.

## 2. OBSERVAȚIE

Consultați Figura 8 . Canelura prelucrată de pe roata din spate indică partea principală a roții și se va monta cu fața spre dreapta pe motocicletă.

Consultați manualul de service. Montați rulmentul principal cu un instrument pentru demontare și montare rulmenți roată.

3. Consultați manualul de service. Asamblați componentele roții din spate.

## Montarea anvelopelor

1. Consultați Figura 7 și Figura 8 , precum și manualul de service. Montați tija de supapă scurtă (43157-83A) pe roțile din față și din spate.

## 2. OBSERVAȚIE

Montați numai anvelopa necesară (achiziționată separat).

În cazul în care roata are un autocolant punct galben pe jantă, orientați anvelopa astfel încât punctul alb de pe

anvelopă să fie opus autocolantului. În cazul în care roata are un autocolant punct verde pe jantă, orientați anvelopa astfel încât punctul alb de pe anvelopă să fie aliniat cu autocolantul. Dacă nu este prezent nici un autocolant cu punct pe jantă, consultați manualul de service.

### OBSERVAȚIE

Utilizați protecții din plastic pe uneltele de montare a anvelopelor și clemele jantei atunci când montați o anvelopă pe o roată vopsită.

La montarea anvelopelor, utilizați din belșug lubrifianți de anvelope pe roată și anvelopă.

Consultați manualul de service. Montați pe roți noile anvelope față și spate (achiziționate separat).

- a. **Anvelopă față:** 43100008
  - b. **Anvelopă spate:** 44006-09
3. Consultați manualul de service. Montați discurile de frână față pe roată.
  4. Consultați manualul de service. Montați discul de frână spate stoc și pinionul pe roată.

## Pregătiți asamblarea furcii frontale

1. Consultați Figura 3 . Montați furca în suportul tubului de furcă (HD-41177), după cum urmează:
  - a. Prindeți capătul instrumentului (1) în menghină în poziție orizontală.
  - b. Consultați Figura 6 . Cu șurubul furcii (A) în sus, prindeți tubul furcii (9), între tamponalele de cauciuc de pe partea interioară a instrumentului. Strângeți butoanele până când tubul furcii este ținut în siguranță.

### OBSERVAȚIE

Rețineți că șurubul furcii (A) se află sub presiunea arcului, deci asigurați-vă că prindeți ferm șurubul, la deșurubarea capătului de filet.

<b>▲ AVERTISMENT</b>
----------------------

**Purtați ochelari de protecție când deparați ansamblul furcii. Nu scoateți capacele tubului de alunecare fără a elibera preîncărcarea arcului; în caz contrar, capacele și arcurile pot fi expulzate în exterior, fapt care ar putea conduce la deces sau la vătămări grave. (00297a)**

2. Scoateți încet șurubul și inelul de etanșare (1) din tubul furcii. Îndepărtați inelul de etanșare.
3. Scoateți gulerul arcului (F), șaiba plată (H) și arcul (2) din tubul furcii. Păstrați gulerul arcului și șaiba plată pentru utilizare ulterioară.
4. Îndepărtați ansamblul furcii din suportul tubului de furcă. Întoarceți furca cu susul în jos peste tava de scurgere pentru a drena uleiul. Pentru cele mai bune rezultate, pompați încet tubul furcii și glisorul furcii (G) de cel puțin 10 ori.

- Montați arcul furcii și gulerul arcului înapoi în tubul furcii.
- Puneți o lavetă de atelier pe podea. Întoarceți ansamblul furcii cu susul în jos. Apăsăți capătul gulerului arcului pe lavetă. Comprimați arcul. Scoateți șurubul (7) cu șaiba din cupru (6) din capătul inferior al glisorului furcii. Pentru cele mai bune rezultate, utilizați cheia pneumatică cu impact. Aruncați șurubul și șaiba de cupru.
- Scoateți și aruncați arcul furcii.
- Împingeți tubul amortizorului (8) și arcul de recul (5) din tubul furcii prin introducerea unei tije cu diametru mic prin deschiderea din partea inferioară a tubului. Aruncați tubul amortizor și arcul de recul.
- Utilizând instrumentul de prindere, scoateți clema de fixare (C) dintre glisorul furcii și tubul furcii. Nu extindeți sau strângeți clema de reținere pentru a o scoate din tubul furcii, deoarece clema se poate deteriora.

#### OBSERVAȚIE

*Pentru a depăși orice rezistență, utilizați tubul furcii ca un ciocan glisant: Împingeți tubul furcii în glisor și apoi trageți-l spre exterior cu forță moderată. Repetați această secvență până când tubul furcii se separă de glisor.*

- Scoateți tubul furcii din glisor.
- Glisați garnitura de ulei a furcii (4), garnitura distanțierului (D) și bușca glisorului (E) spre capătul tubului furcii. Aruncați garnitura de ulei de furcă.
- Scoateți blocarea uleiului (3) de la capătul tubului furcii (9) sau din interiorul glisorului furcii. Aruncați blocarea uleiului și tubul furcii.

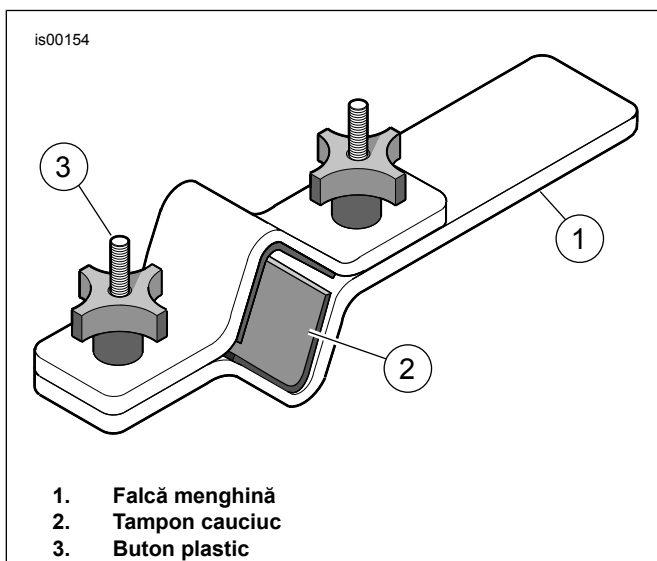


Figura 3. Suport tub de furcă (HD-41177)

## Ansamblu furcă

### NOTIFICARE

Lucrați cu atenție, pentru a evita zgârierea sau așchiera tubului furcii. Deteriorarea tubului poate conduce la scurgeri de ulei de furcă după asamblare. (00421b)

#### OBSERVAȚIE

*Inspectați piesele pentru uzură sau deteriorare. Înlocuiți sau reparați după cum este necesar.*

- Consultați Figura 6 . Asigurați-vă că inelul pistonului este instalat pe tubul amortizorului cu decupajele în jos. Așezați **noul** arc de recul (5) pe **noul** tub de amortizor din kit (8). Introduceți tubul amortizorului în **noul** tub de furcă (9).
- Introduceți arcul **nou** (2) și gulerul arcului (F) în tubul furcii, cu secțiunea de spire densă spre tubul amortizorului. Împingeți partea inferioară a tubului amortizorului prin deschiderea de la capătul inferior al tubului furcii. Așezați **noua** blocare a uleiului (3) peste capătul tubului amortizorului.
- Aplicați etanșant de filet Loctite 565 pe **noul** șurub (7). Poziționați tubul furcii și tubul amortizorului în glisorul furcii (G). Țineți ansamblul în poziție prin exercitarea unei presiuni asupra arcului. Montați șurubul (7) cu șaiba din cupru **nouă** (6) din kit.
- Strângeți șurubul.  
Cuplu: 45 ± 5 N·m (33 ± 4 ft-lbs)
- Ungeți diametrul interior (ID) și diametrul exterior (OD) al bușei glisorului (E) cu ulei de furcă curat. Glisați bușca glisorului în jos pe tubul furcii (în oricare direcție).
- Glisați distanțierul de etanșare (D) în jos pe tubul furcii până când acesta atinge bușca glisorului în oricare direcție).
- Ungeți diametrul interior al **noii** garnituri de ulei a furcii (4) cu ulei de furcă curat. Ungeți diametrul exterior OD al garniturii de ulei a furcii cu gresant pentru garnituri Harley-Davidson. Cu partea inscripționată orientată în sus, glisați garnitura de ulei de furcă în jos pe tubul furcii până când atinge garnitura distanțierului.
- Consultați Figura 4 . Alegeți instrumentul pentru garnitură/bușcă furcă (HD-45305) și continuați, după cum urmează:
  - Glisați unealta de instalare garnitură furcă în jos pe tubul furcii până când atinge garnitura de ulei a furcii.
  - Consultați Figura 4 . Folosind instrumentul ca un ciocan glisant, împingeți garnitura de ulei a furcii (cu distanțierul și bușca glisorului) în jos pe tubul furcii până când canelura clemei opritor este vizibilă în diametrul interior al glisorului furcii.
  - Consultați Figura 6 . Glisați clema de siguranță (C) în jos pe tubul furcii până când atinge garnitura de ulei a furcii. Montați clema de reținere în canelura glisorului furcii. Nu extindeți sau strângeți clema de reținere pentru a o monta în tubul furcii, deoarece clema se poate deteriora.
- Îndepărtați gulerul arcului și arcul furcii.

## ▲ AVERTISMENT

**O cantitate incorectă de ulei pentru furcă poate afecta negativ manevrabilitatea și poate conduce la pierderea controlului asupra vehiculului, fapt care ar putea conduce la deces sau la vătămări grave. (00298a)**

10. Umpleți tubul furcii după cum urmează:
  - a. Cu tubul furcii comprimat, turnați ulei Harley-Davidson tip E pentru furcă în tubul furcii până aproape de partea de sus.
  - b. Pompați tubul furcii de zece ori pentru a elimina aerul din sistem.
11. Reglați nivelul uleiului de furcă, astfel încât acesta să fie la 91 mm (3.58 in) de la partea de sus a tubului furcii cu tubul comprimat și arcul furcii, gulerul arcului și șaiba plată îndepărtate. Procedați după cum urmează:
  - a. Consultați Figura 5 . Alegeți din kit indicatorul de nivel ulei furcă frontală (HD-59000B).
  - b. Slăbiți șurubul de presiune de pe inelul metalic și mutați-l în sus sau în jos pe tijă până când partea de jos a inelului este la 91 mm (3.58 in) față de partea de jos a tije. Strângeți șurubul de presiune.
  - c. Împingeți pistonul pe cilindru până la capăt.
  - d. Consultați Figura 6 . Introduceți tija în partea de sus a tubului până când inelul metalic se sprijină pe partea de sus a tubului furcii.
  - e. Trageți pistonul pentru a scoate uleiul din tubul furcii. Supravegheați uleiul de furcă prin tubul transparent pentru a verifica dacă este extras din furcă.
  - f. Scoateți tija din tubul furcii. Împingeți pistonul în cilindru pentru a evacua excesul de ulei de furcă într-un recipient adecvat.
  - g. Dacă este necesar, repetați pașii 11(c) până la 11(f). Nivelul este corect atunci când prin tubul transparent nu se observă nici un ulei de furcă.
12. Montați arcul de furcă în tubul furcii (6) cu capătul dens în jos.

### OBSERVAȚIE

Verificați ca arcul de furcă să fie instalat cu secțiunea densă de spire în partea de jos.

13. Montați șaiba plată (H) deasupra arcului.
14. Montați gulerul arcului (F) deasupra șaibei.
15. Montați **noul** inel de etanșare (1) pe șurubul furcii (A).
16. Montați șurubul tubului furcii. Strângeți.  
Cuplu: 55 ± 25 N·m (41 ± 18 ft-lbs)

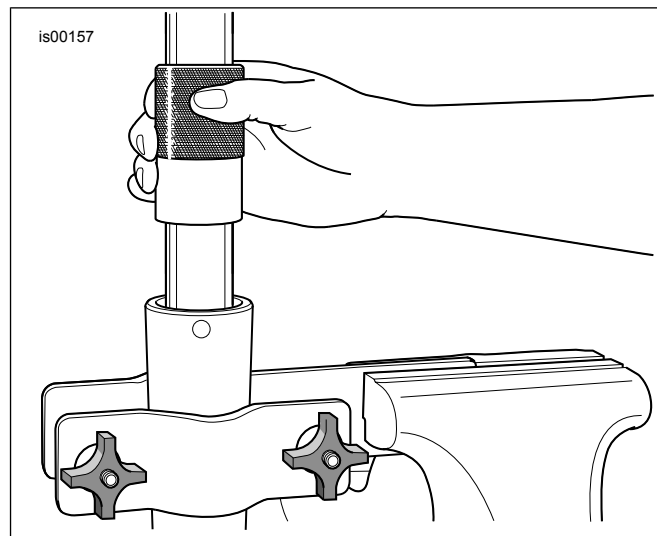


Figura 4. Montare garnitură de ulei de furcă

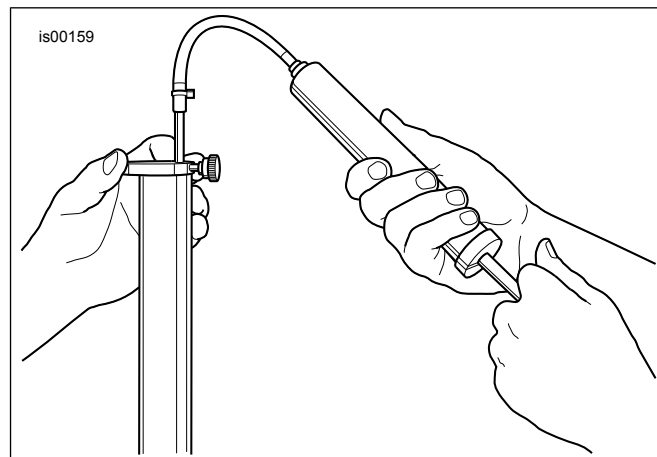


Figura 5. Îndepărtați excesul de ulei de furcă (HD-59000B)

## PARTEA STÂNGĂ

Repetăți pașii pentru pregătirea furcii frontale și a ansamblului furcii.

## MONTAREA

1. Consultați manualul de service. Montați furcile din față.
2. **OBSERVAȚIE**  
**IMPORTANT: ABS-ul trebuie să fie refăcut.**  
  
Refaceți sistemul folosind Digital Technician II (DT II) .  
Unealtă specială: DIGITAL TECHNICIAN II (HD-48650)
  - a. Alegeți pictograma REFLASH (refacere).
  - b. Urmați indicațiile de pe ecran.
3. A se vedea fișa de informații care a însoțit aripa față nouă. Montați aripa din față.
4. **OBSERVAȚIE**  
Montați roata din față astfel încât tija supapei să fie pe partea dreaptă.

Consultați manualul de service. Montați roata din față.

5. Consultați manualul de service. Montați roata din spate.

#### ▲ AVERTISMENT

După repararea sistemului de frână, testați frânele la viteză redusă. Dacă frânele nu funcționează corespunzător, testarea la viteze mari poate cauza pierderea controlului, fapt care ar putea conduce la deces sau la vătămări grave. (00289a)

#### ▲ AVERTISMENT

Ori de câte ori instalați o roată și înainte de a deplasa motocicletă, acționați frânele pentru a crește presiunea din sistemul de frână. Presiunea insuficientă poate afecta negativ performanța frânei, fapt care ar putea conduce la deces sau la vătămări grave. (00284a)

6. Pompați frânele pentru a crește presiunea sistemului.

### Testare

1. Testați motocicletă în mișcare pentru a verifica funcționarea furcii și reculul.

## COMPONENTE DE SERVICE

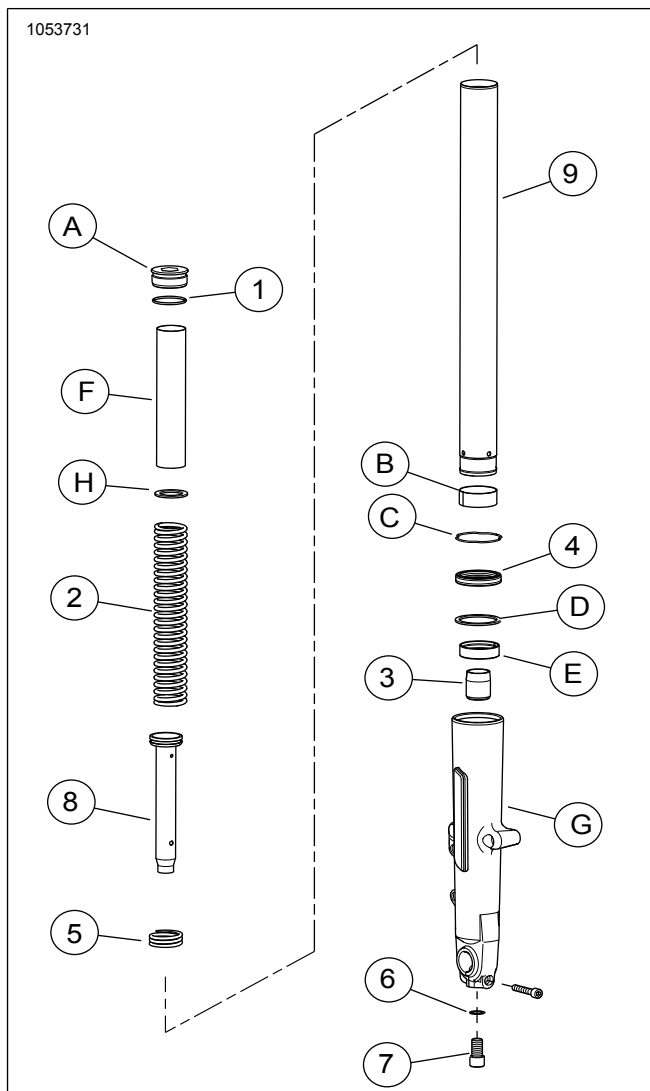


Figura 6. Componente de service: Cartuș furcă față Touring

Tabelul 1. Tabel componente de service: Cartuș furcă față Touring

Articol	Descriere (Cantitate)	Part No.
	Ansamblu furcă stoc, furcă non-cartuș din kit	
<b>Elemente furcă frontală incluse în kit:</b>		
1	Inel de etanșare (2)	46508-01
2	Arc furcă (2)	Nu se vinde separat
3	Ulei de blocare (2)	Nu se vinde separat
4	Garnitură ulei furcă (2)	46514-01A
5	Arc de recul (2)	Nu se vinde separat
6	Șaibă (2)	46615-06
7	Șurub, M14 (2)	45500118
8	Tub amortizor cu inel piston (2)	Nu se vinde separat
9	Tub furcă (2)	45500537
<b>Articole furcă frontală menționate în text, dar care nu sunt incluse în kit:</b>		
A	Șurub de furcă (2)	
B	Bucșă, tub furcă (2)	
C	Clemă de siguranță (2)	
D	Garnitură distanțier (2)	
E	Bucșă glisor (2)	
F	Guler arc (2)	
G	Glisor furcă (2)	
H	Șaibă plată (2)	

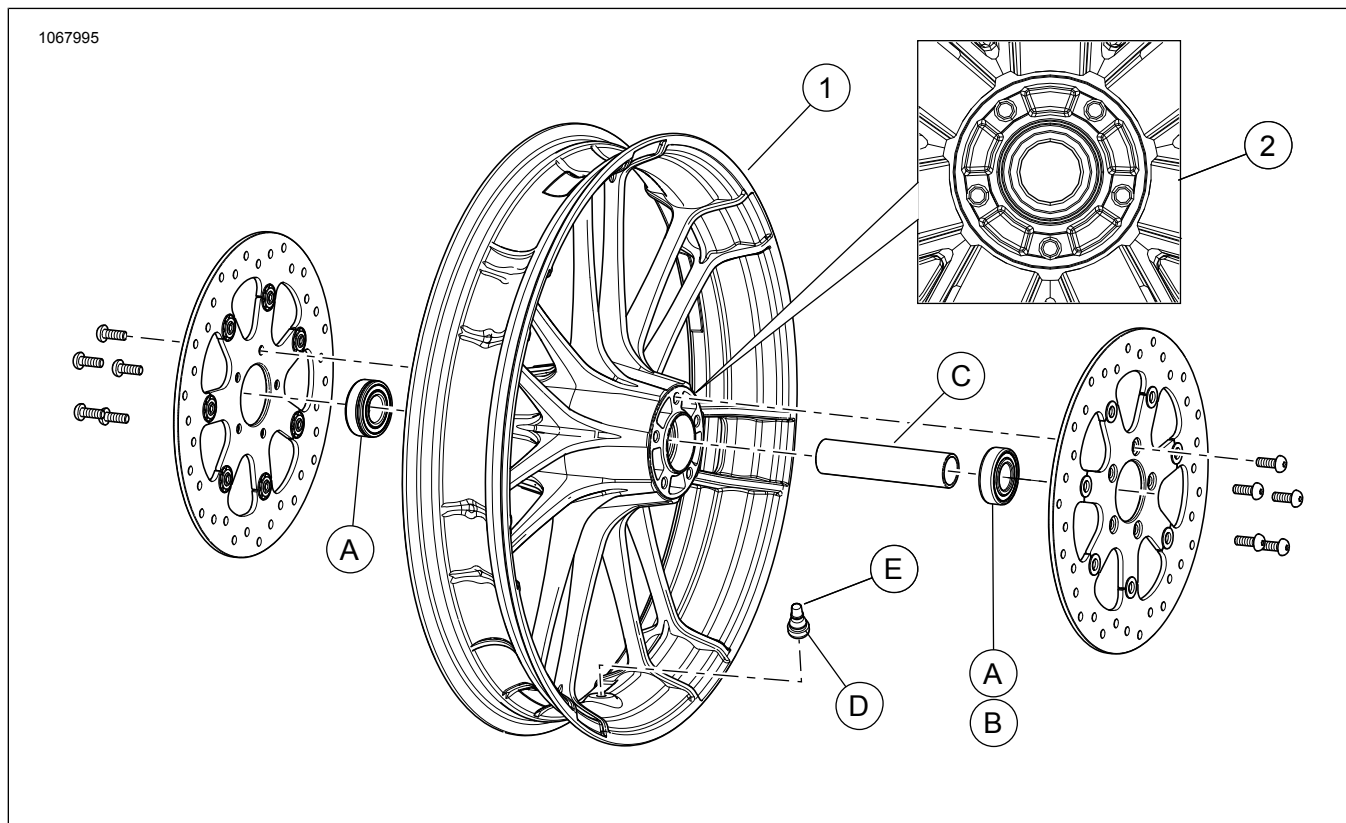
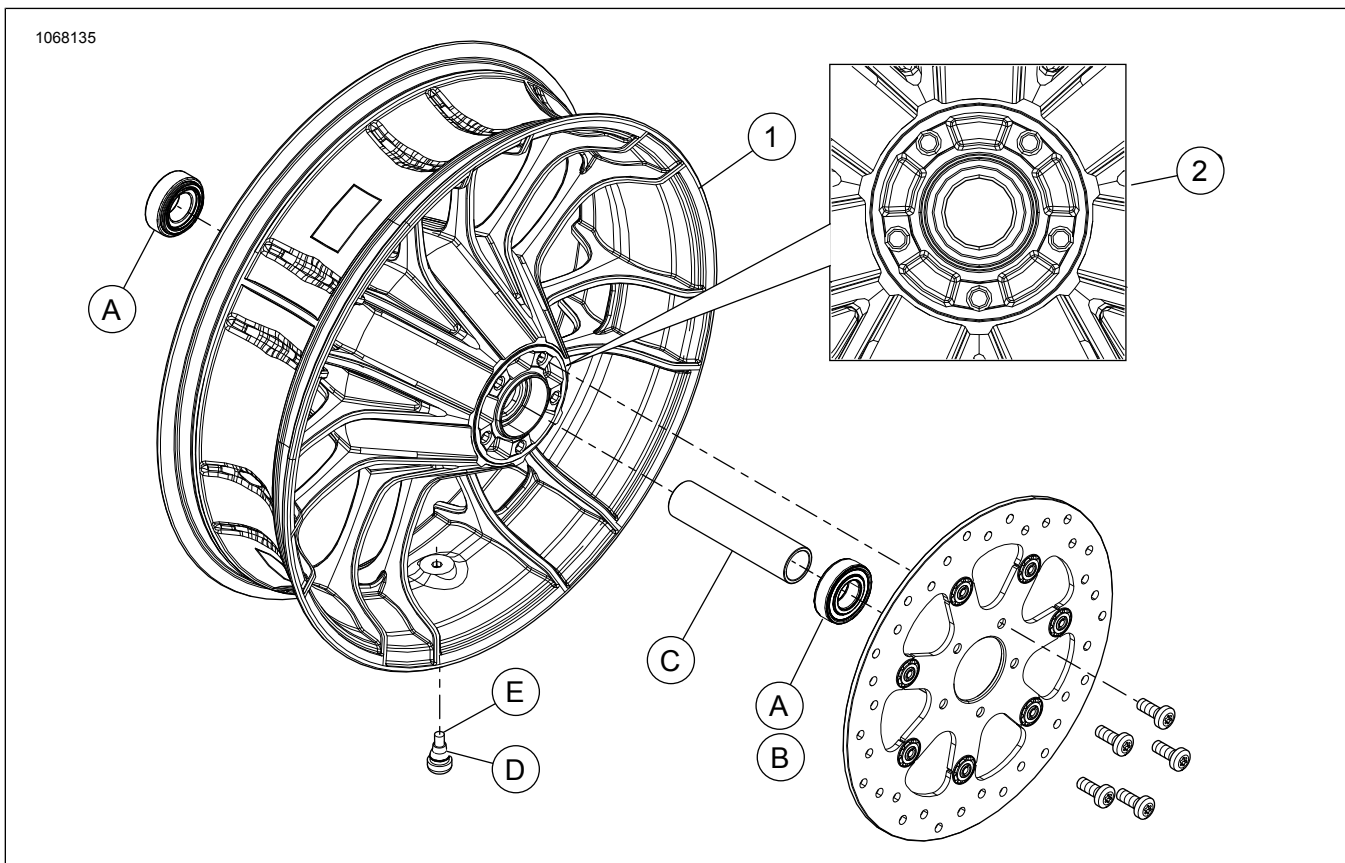


Figura 7. Componente de service: Roată față Knockout

Tabelul 2. Componente de service: Roată față Knockout

Articol	Descriere (Cantitate)	Part No.
<b>Elemente roată frontală incluse în kit:</b>		
1	Roată	Nu se vinde separat
2	Canelură prelucrată	
<b>Element kit de instalare roata din față, aruncați elemente suplimentare:</b>		
A	Rulment (2 modele non ABS, 1 model ABS)	9276A
B	Rulmenți (1 model ABS)	9252
C	Manșonul punții	41900-08
D	Tijă scurtă supapă	43157-83A
E	Capac tijă supapă	41123-79



**Figura 8. Componente de service: Roată spate Knockout**

**Tabelul 3. Componente de service: Roată spate Knockout**

Articol	Descriere (Cantitate)	Part No.
<b>Elemente roată spate incluse în kit:</b>		
1	Roată	Nu se vinde separat
2	Canelură prelucrată	
<b>Element kit de instalare roata din spate, aruncați elemente suplimentare:</b>		
A	Rulment (2 modele non ABS, 1 model ABS)	9276A
B	Rulment (1 model ABS)	9252
C	Manșonul punții	41349-07
D	Tijă scurtă supapă	43157-83A
E	Capac tijă supapă	41123-79