



INSTRUÇÕES

J03241

2022-09-23



KIT DE PARA-BRISAS AMOVÍVEL DE DESENGATE RÁPIDO

GERAL

Kit n.º

Tabela 1. Kits

Kits	Modelos
59802-05	Altura padrão, claro
58751-05	Altura padrão, escurecido
57199-05	Rebaixado compacto, escurecido
58360-09	Altura padrão, suportes pretos
58376-09	Compacto, rebaixado, escurecido, suportes pretos

Modelos

Para informação sobre modelos correspondentes, veja o catálogo de vendas P&A ou a secção Peças e Acessórios ou a secção Parts and Accessories (Peças e Acessórios) no site www.harley-davidson.com (apenas em inglês).

▲ ATENÇÃO

A segurança do condutor e do passageiro depende da instalação correta deste kit. Use os procedimentos apropriados do Manual de serviço de oficina. Se o procedimento estiver para além das suas capacidades ou não dispuser das ferramentas adequadas, solicite a instalação a um concessionário Harley-Davidson. A instalação inadequada deste kit poderá provocar acidentes mortais ou lesões corporais graves. (00333b)

Conteúdo do kit

Ver Figura 6 e Tabela 2 .

INSTALAÇÃO

Prepare o Motociclo - Todos os Modelos, Exceto o FXSTB

NOTA

Cubra o para-lama dianteiro e a frente do tanque de combustível com panos de limpeza para evitar riscos no para-lama. Poderão ocorrer danos no acabamento.

1. Reposicione o cabo da embraiagem na parte interna do guidador, da seguinte forma:
2. Ver Figura 1 . Faça deslizar a proteção de borracha para fora do ajustador do cabo da embraiagem. O ajustador encontra-se localizado aproximadamente a meio do cabo da embraiagem que passa pelo tubo inferior dianteiro do quadro.

3. Segurando no ajustador do cabo com uma chave de 1/2 polegada, solte a contraporca com uma chave de 9/16 polegadas. A contraporca traseira afastada do ajustador do cabo. Desloque o ajustador em direção à contraporca, a fim de fazer com que o manípulo fique com uma folga considerável.
4. Remova o pequeno anel de pressão da ranhura do pino do eixo que se encontra na parte inferior do suporte da alavanca da embraiagem. Remova o pino do eixo e a alavanca da embraiagem do suporte. Remova o pino de fixação e o ilhó do cabo da embraiagem da alavanca da embraiagem.
5. Ver Figura 2 . Redirecione o cabo da embraiagem para a parte interna do guidador e volte a encaixar o cabo da embraiagem na alavanca da embraiagem.
6. Ver Figura 3 . Afastar o ajustador de cabo da contraporca até que a folga seja eliminada na alavanca de comando. Puxe o terminal do cabo da embraiagem, de forma a afastá-lo do suporte da alavanca da embraiagem, a fim de verificar a folga. Gire o ajustador do cabo, conforme necessário, a fim de obter uma folga de 1,6 a 3,2 pol (1/16 a 1/8 mm) entre a extremidade do terminal do cabo e o suporte da alavanca da embraiagem.
7. Segure no ajustador com uma chave de 1/2 polegada. Utilizando uma chave de 9/16 polegadas, enrosque a contraporca contra o ajustador do cabo. Mecanismo de ajuste do cabo de cobertura com proteção de borracha.

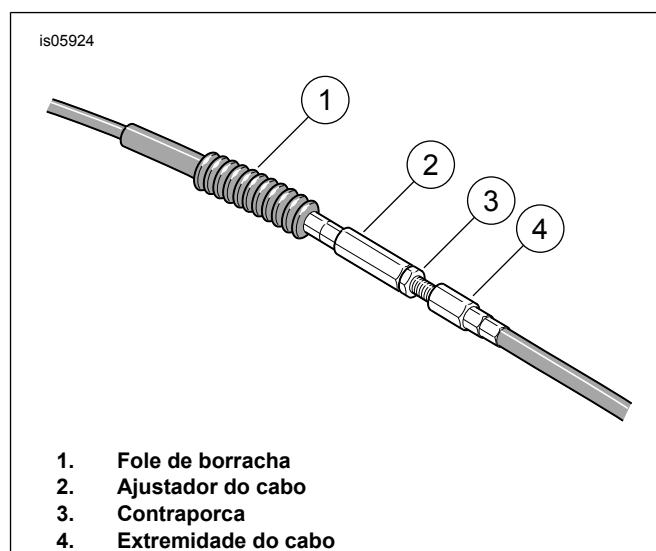
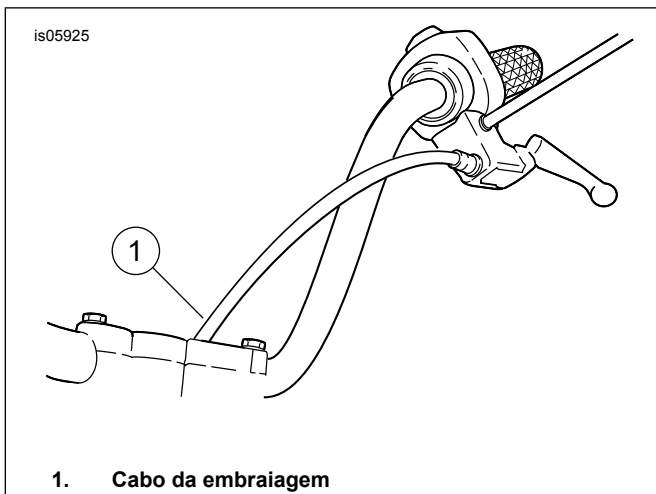


Figura 1. Ajustador do Cabo da Embraiagem



1. Cabo da embraiagem

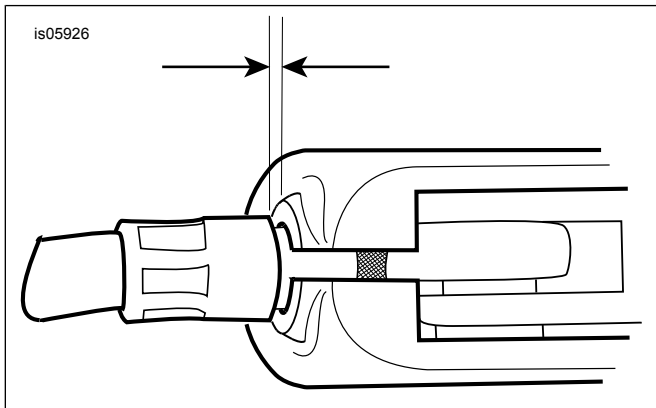


Figura 3. Folga do Cabo da Embraiagem de 1/16 - 1/8 polegadas (1,6 - 3,2 mm)

- Se necessário, reposicione os grampos de montagem do cabo da embraiagem que se encontram encaixados no tubo inferior do quadro, a fim de permitir que o cabo da embraiagem possa movimentar-se de forma natural ao virar o guidador completamente da esquerda para a direita. Para confirmar, prima e solte o manípulo várias vezes.

⚠ ATENÇÃO

Depois de deslocar o cabo da embraiagem, verifique se a alavanca de comando da embraiagem abre e fecha suavemente quando os guidadores estão virados totalmente para a esquerda ou para a direita. A resposta lenta da alavanca da embraiagem pode resultar na perda de controle e provocar acidentes mortais ou lesões corporais graves. (00424d)

⚠ ATENÇÃO

Assegurar que a condução se processa de forma suave e regular, sem interferências. A interferência com a condução pode provocar a perda de controle do veículo, a morte ou lesões corporais graves. (00371a)

- Ver Figura 6 e Tabela 2 . Reposicione os indicadores de mudança de direção, de acordo com as instruções incluídas no Kit de Reposicionamento do Indicador de Mudança de Direção (23).

Instalação dos Para-brisas - Todos os Modelos

- Ver Figura 4 . Retire o subconjunto do para-brisas da embalagem e coloque-o virado para baixo numa superfície limpa e macia com os suportes virados para cima.
- Ver Figura 6 e Tabela 2 . Remova os kits de grampo e ferragens da embalagem e separe as peças semelhantes para preparar a montagem. Repare que os grampos inferiores são exatamente iguais, enquanto os grampos superiores do lado esquerdo e direito podem ser identificados pelas extensões que apontam para cima.
- Ver Figura 5 . Montar os conjuntos dos grampos e os tubos de ferragens.

⚠ ATENÇÃO

O lado côncavo das anilhas Belleville (cônicas) deve ficar de frente para o outro e ensanduichar os suportes do para-brisa em cada ponto de apoio. A orientação incorreta das anilhas prato poderá diminuir a capacidade de o para-brisas se soltar naturalmente durante uma colisão, o que pode provocar acidentes mortais ou lesões corporais graves. (00422b)

- Um grampo de cada vez, com o grampo virado para cima e para dentro do suporte do para-brisas (2), apertar os parafusos de cabeça cilíndrica (1) o suficiente para manter a orientação do grampo no para-brisas durante a montagem do mesmo no motociclo. Os parafusos deverão ser bem apertados posteriormente.

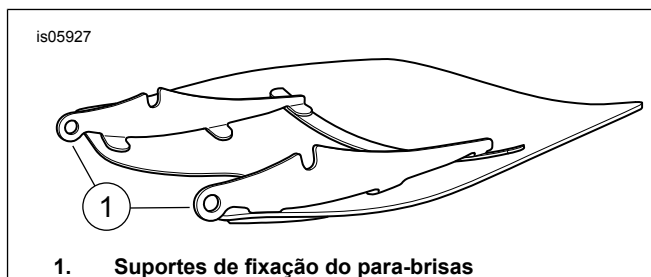
NOTA

Mantenha a roda dianteira reta para impedir que os suportes risquem o tanque de combustível.

- Certificar-se de que todos os quatro grampos estejam na posição aberta e colocar o para-brisas (com o lado do grampo afastado de si) para a frente do motociclo.

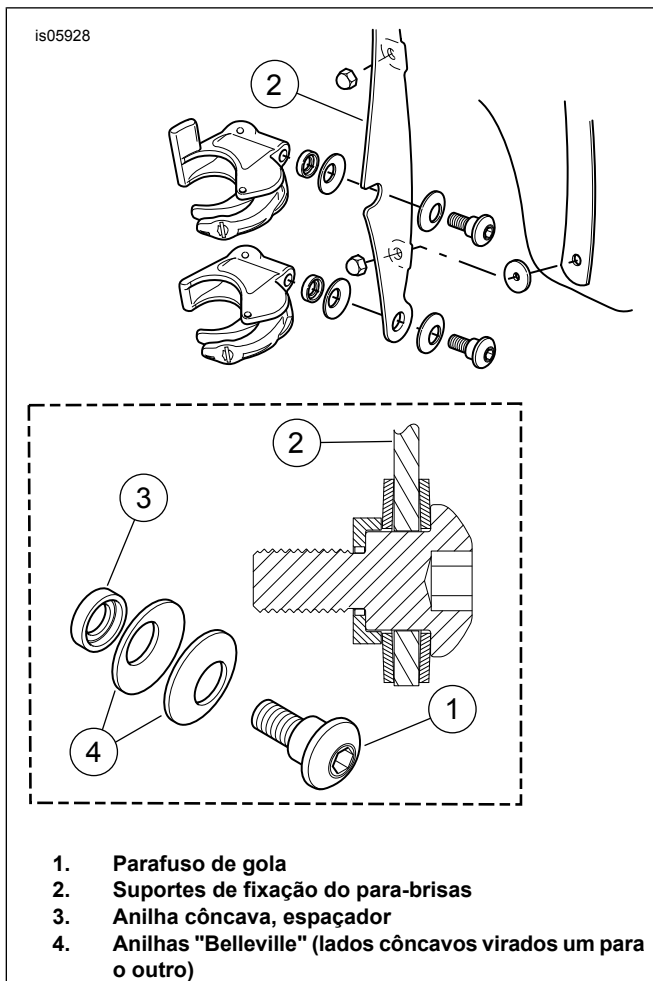
NOTA

O para-brisa de policarbonato é bem flexível e pode ser curvado para afastar os prendedores do farol dianteiro, a fim de facilitar a montagem na motocicleta. Cuidado para não riscar a estrutura do farol dianteiro com os prendedores ao posicionar o para-brisas nos controlos de deslize do garfo.



1. Suportes de fixação do para-brisas

Figura 4. Suportes de fixação do para-brisas



1. Parafuso de gola
2. Suportes de fixação do para-brisas
3. Anilha côncava, espaçador
4. Anilhas "Belleville" (lados côncavos virados um para o outro)

Figura 5. Grupo de fixação do para-brisas

6. Assente o guarda-lamas dianteiro. Assentar o para-brisas à volta do farol dianteiro e assentar os grampos sobre os controlos de deslize do garfo.
7. Começando pela parte inferior (de qualquer lado) e com os parafusos de gola apertados a uma pressão apenas ligeiramente superior à pressão manual, feche cada grampo, certificando-se de que os grampos se alinham com os controlos de deslize do garfo e entre si.

AVISO

Não exceda o torque recomendado ao colocar parafusos de fixação. Pode conduzir a danos no para-brisas. (00385a)

8. Com os grampos do para-brisas agora fixados aos controlos de deslize do garfo, certifique-se de que a secção da gola dos parafusos de gola assentam totalmente em cada ponto do suporte do para-brisas. Binário.

Binário: 6,7 N·m (60 in-lbs)

9. Virar completamente o guidão para a esquerda e para a direita para confirmar que os cabos do acelerador se movem livremente.

Remoção do Para-brisas - Todos os Modelos

1. Abrir os quatro grampos em qualquer sequência, para remover o para-brisas. Tenha cuidado para não riscar a estrutura do farol dianteiro ou o tanque de combustível, como observado durante a instalação.
2. Ao armazenar o para-brisas, coloque-o em um lugar onde os prendedores dele tenham o máximo de proteção. Mantenha o para-brisas em lugares onde não possa sofrer batida ou cair. Não empilhe nada sobre o conjunto.
3. Antes de reinstalar após um período de armazenamento, verifique a pré-carga e a limpeza dos parafusos, das ferragens e dos grampos. Cada grampo deve ter um par de juntas de borracha na base do grampo que entrem em contacto com o controlo de deslize do garfo e de abrir e fechar em ciclo livremente.

Cuidados e limpeza

AVISO

Para-brisas/defletores de vento em policarbonato requerem uma atenção e cuidados adequados para a sua manutenção. Deixar de fazer a manutenção adequada do policarbonato pode resultar em danos no para-brisas/defletor de vento. (00483e)

- Não use benzina, diluente, gasolina ou qualquer outro tipo de limpador agressivo no para-brisas/corta-ventos. Isso danificará a superfície.
- Não realizar a limpeza de policarbonato sob sol intenso ou com temperaturas elevadas.
- Os produtos de limpeza em pó, abrasivos ou alcalinos danificarão o para-brisas.
- Os reflexos da luz solar fora da curvatura interior de um para-brisas/corta-ventos podem, em certas alturas do dia, causar uma acumulação extrema de calor nos instrumentos do motociclo. Tome cuidado ao estacionar. Estacionar de frente para o sol, colocar um objeto opaco sobre os instrumentos, ou ajustar o para-brisas/corta-ventos para evitar reflexos.
- Não utilizar benzina, diluente, gasolina, ou quaisquer outros agentes de limpeza nas buchas de borracha. Se o fizer, danificará as superfícies da bucha.

NOTA

Cobrir o para-brisas com um pano limpo e úmido por aproximadamente 15 minutos antes de lavá-lo, isso tornará mais fácil a remoção da sujeira seca de insetos.

PEÇAS DE REPOSIÇÃO

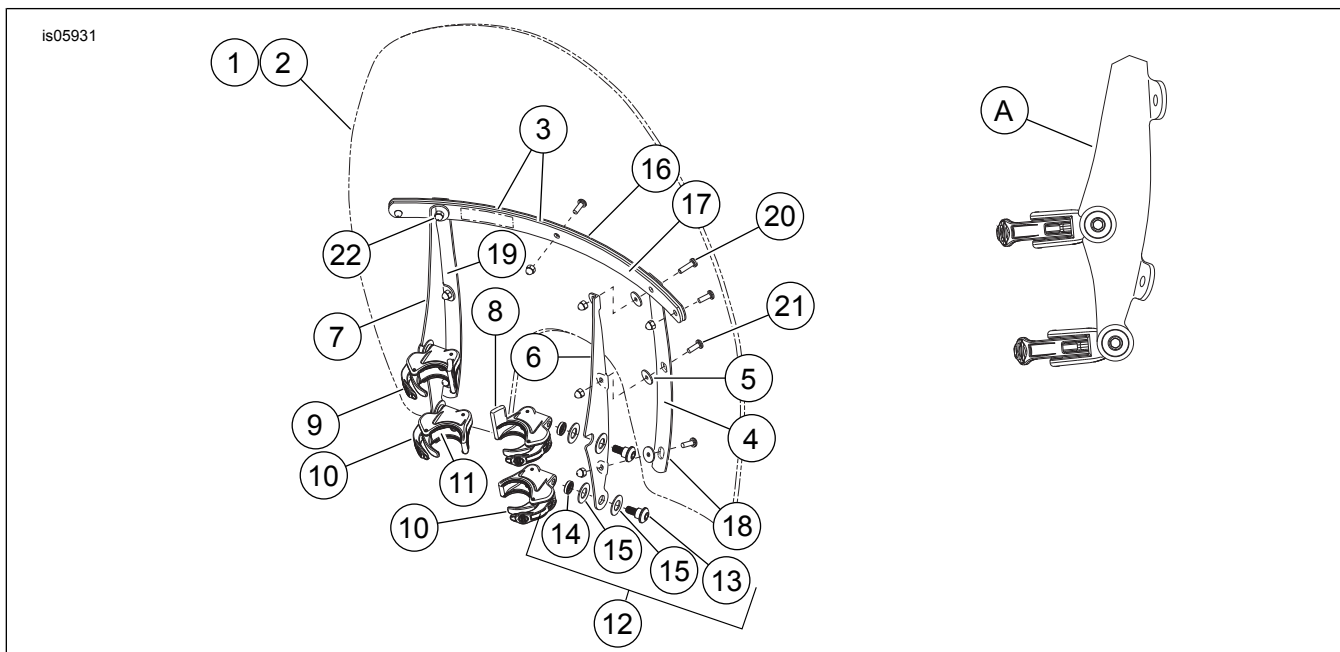


Figura 6. Peças de reposição: Kits de Para-brisas Amovível de Desengate Rápido

Tabela 2. Peças de reposição: Kits de Para-brisas Amovível de Desengate Rápido

Item	Descrição (quantidade)	Núm. ref.	Item	Descrição (quantidade)	Núm. ref.
1	Kit de serviço de manutenção do para-brisas (inclui os itens 2-5)		12	Kit de ferragens, montagem do para-brisas (4) (inclui os itens 13 a 15)	58790-04
	para os Kits 59802-05 e 58360-09	58750-05	13	Parafuso de gola, cabeça abaulada	Não é vendido separadamente
	para o Kit 58751-05	58777-05	14	Espaçador, arruela hemisférica	Não é vendido separadamente
	para os Kits 57199-05 e 58376-09	57201-05	15	Arruela Belleville (2)	Não é vendido separadamente
2	Para-brisas (incluído no item 1)		16	Suporte, horizontal, exterior Suporte, horizontal, externo, preto	58051-78A 58069-09
3	Fita, horizontal (2)	58052-78	17	Suporte, horizontal, interior Suporte, horizontal, interno, preto	58050-78A 58068-09
4	Fita, vertical	59804-05	18	Suporte, vertical, lado direito Suporte, vertical, lado direito, preto	59809-05 58616-09
5	Anilha, borracha, preta	58152-96	19	Suporte, vertical, lado esquerdo Suporte, vertical, lado esquerdo, preto	59808-05 58388-09
6	Suporte, apoio do para-brisas, direito Suporte, montagem do para-brisas, lado direito, preto	59855-05 58399-09	20	Parafuso, cabeça abaulada, Torx®, com trava-rosca, 12-24 x 13/16 pol. (2)	2452
7	Suporte, apoio do para-brisas, esquerdo Suporte, montagem do para-brisas, lado esquerdo, preto	59844-05 58398-09	21	Parafuso, cabeça abaulada, Torx, com trava-rosca, 12-24 x 5/8 pol. (7)	2921A
8	Unidade do grampo (11) superior do lado direito (inclui dois do item 11)	59868-05	22	Porca cega, 12-24 (cromada) (9)	7651
9	Unidade do grampo (11) superior do lado esquerdo (inclui dois do item 11)	59859-05	23	Kit de reposicionamento do indicador de mudança de direção (não mostrado)	58742-05
10	Unidade do grampo (2) (inclui dois do item 11)	58740-05	A	Vista lateral dos grampos montados no suporte.	
11	Junta (8) (duas por grampo)	58791-04	NOTA: A aparência dos componentes reais pode ser diferente da ilustração.		