



## KIT PARBRIZ DETAȘABIL CU ELIBERARE RAPIDĂ

### GENERAL

#### Cod kit

Tabelul 1. Kituri

Kituri	Modele
59802-05	Înălțime standard, transparent
58751-05	Înălțime standard, fumuriu
57199-05	Profil redus compact, fumuriu
58360-09	Înălțime standard, transparent, suporturi negre
58376-09	Compact, profil redus, fumuriu, suporturi negre

#### Modele

Pentru informații privind montarea pe anumite modele, consultați catalogul de vânzare cu amănuntul de piese și accesorii sau secțiunea Piese și accesorii de pe [www.harley-davidson.com](http://www.harley-davidson.com) (numai în limba engleză).

#### ⚠ AVERTISMENT

**Siguranța motociclistului și a pasagerului depinde de instalarea corectă a acestui kit. Utilizați procedurile corespunzătoare din manualul de service. Dacă nu aveți capacitatea de a efectua procedura sau dacă nu aveți instrumentele corecte, lăsați un dealer Harley-Davidson să efectueze instalarea. Instalarea necorespunzătoare a acestui kit ar putea conduce la deces sau la vătămări grave. (00333b)**

#### Conținut kit

Consultați Figura 6 și Tabelul 2.

### MONTAREA

#### Pregătiți motocicleta - Toate modelele, cu excepția FXSTB

##### OBSERVAȚIE

Acoperiți apărătoarea frontală și partea frontală a rezervorului cu prosoape curate, pentru a împiedica zgârierea. În caz contrar, se pot deteriora elementele de finisare.

1. Mutați cablul de ambreiaj spre interiorul ghidonului după cum urmează:
2. Consultați Figura 1. Glisați cămașa de cauciuc (1) în afara dispozitivului de reglare a cablului. Dispozitivul de reglare este situat aproximativ la jumătatea distanței de-a lungul cablului de ambreiaj pe lângă tubul inferior al cadrului frontal.

3. Ținând instrumentul de reglare cu o cheie de 1/2 inci, slăbiți contrapiulița folosind o cheie de 9/16 inci. Îndepărtați piulița de blocaj de dispozitivul de reglare a cablului. Mutați ajustorul spre contrapiuliță pentru a permite un joc liber mai mare la manetă.
4. Scoateți inelul elastic din canelura pivotului din partea inferioară a suportului manetei ambreiajului. Scoateți pinul pivot și pârghia manetei ambreiajului de pe suport. Scoateți pinul de ancorare și bucla cablului de ambreiaj de la maneta ambreiajului.
5. Consultați Figura 2. Redirecționați cablul de ambreiaj către interiorul ghidonului și reconectați cablul de ambreiaj la pârghia ambreiajului.
6. Consultați Figura 3. Îndepărtați ajustorul de cablu de piulița de blocaj până când este eliminată slăbirea la maneta de mână. Depărtați prin tragere vârful cablului de ambreiaj de suportul pârgheii de ambreiaj pentru a verifica jocul liber. Rotiți ajustorul de cablu, după cum este necesar pentru a obține un joc liber de 1/16 până la 1/8 inci (1,6-3,2 mm) între capătul cablului și suportul pârgheii de ambreiaj.
7. Țineți ajustorul cu o cheie de 1/2 inci. Utilizând o cheie de 9/16 inch, strângeți contrapiulița la instrumentul de reglare a cablului. Acoperiți mecanismul de reglare a cablului cu cămașă de cauciuc.

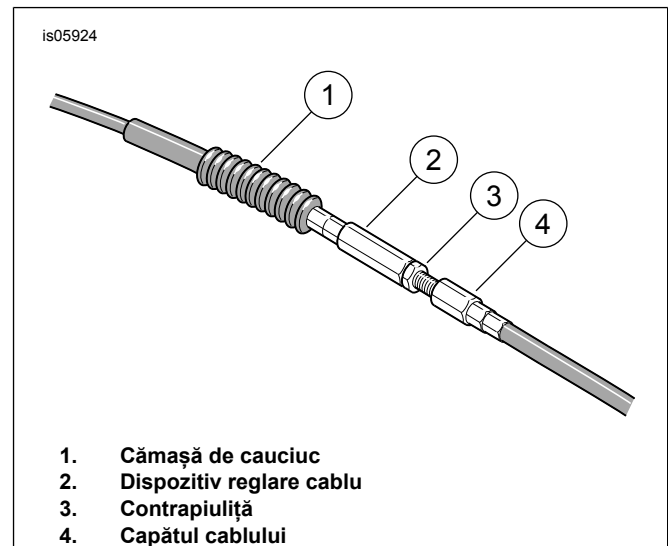
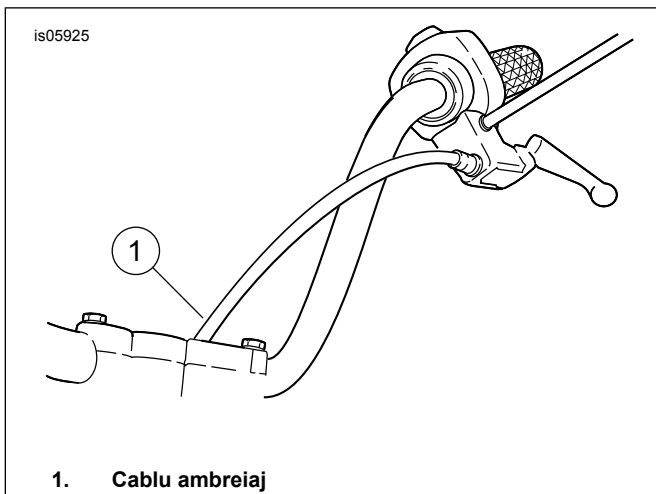


Figura 1. Dispozitiv reglare cablu ambreiaj



1. Cablu ambreiaj

Figura 2. Direcționare cablu ambreiaj nou

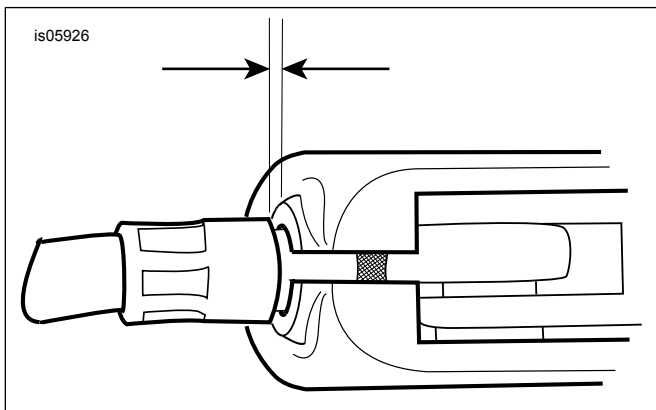


Figura 3. Joc liber cablu ambreiaj 1/16 - 1/8 inci (1,6 - 3,2 mm)

8. Dacă este necesar, re poziționați legăturile de montare a cablului ambreiaj atașate la tubul inferior al cadrului pentru a permite cablului ambreiajului să se miște natural atunci când ghidonul se rotește complet de la stânga la dreapta. Acționați de mai multe ori maneta pentru a confirma.

#### ▲ AVERTISMENT

După re poziționarea cablului de ambreiaj, asigurați-vă că maneta de ambreiaj se deschide și se închide cu ușurință atunci când ghidoanele sunt rotite complet la stânga sau la dreapta. Răspunsul lent al manetei de ambreiaj ar putea conduce la pierderea controlului și la deces sau vătămări grave. (00424d)

#### ▲ AVERTISMENT

Asigurați-vă că direcția se poate manevra ușor și liber, fără interferențe. Interferența cu direcția poate duce la pierderea controlului asupra vehiculului și la deces sau la vătămări grave. (00371a)

9. Consultați Figura 6 și Tabelul 2 . Relocați semnalizatoarele de direcție în conformitate cu instrucțiunile incluse în Kitul de relocare a semnalizatorului de direcție (23).

## Montare parbriz - Toate modelele

1. Consultați Figura 4 . Scoateți subansamblul parbrizului din ambalaj și așezați-l cu fața în jos pe o suprafață curată și moale, cu suporturile pentru montare îndreptate în sus.
2. Consultați Figura 6 și Tabelul 2 . Scoateți clemele și kiturile hardware din ambalaj și separați piesele similare în vederea asamblării. Rețineți că clemele inferioare sunt exact la fel, iar clemele superioare din stânga și din dreapta pot fi identificate prin extensii care indică în sus.
3. Consultați Figura 5 . Asamblați ansamblurile clemelor și componentele.

#### ▲ AVERTISMENT

Părțile rotunjite ale șaburilor Belleville (conice) trebuie orientate unele spre celelalte și trebuie să intercaleze suporturile de montare ale parbrizului în fiecare punct de montare. Orientarea incorectă a șaburilor poate reduce abilitatea de desprindere a parbrizului în cazul unei coliziuni, fapt care ar putea conduce la deces sau la vătămări grave. (00422b)

4. Câte o clemă pe rând, cu clema îndreptată în sus și spre interiorul suportului parbrizului (2), strângeți șuruburile cu guler (1) suficient pentru a menține orientarea clemei față de parbriz pe timpul montării parbrizului pe motocicletă. Șuruburile vor fi strânse complet mai târziu.

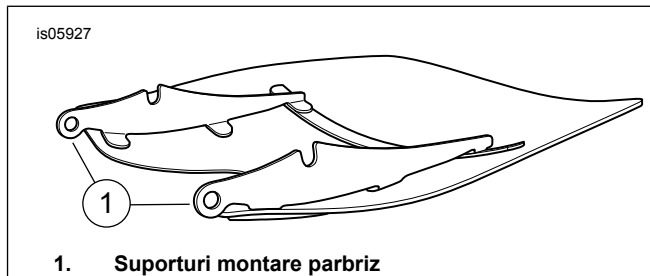
#### OBSERVAȚIE

Mențineți dreaptă roata din față pentru a nu zgâria rezervorul cu suporturile.

5. Asigurați-vă că toate cele patru cleme sunt în poziția deschis și aduceți parbrizul (cu partea cu cleme spre exterior) în partea din față a motocicletei.

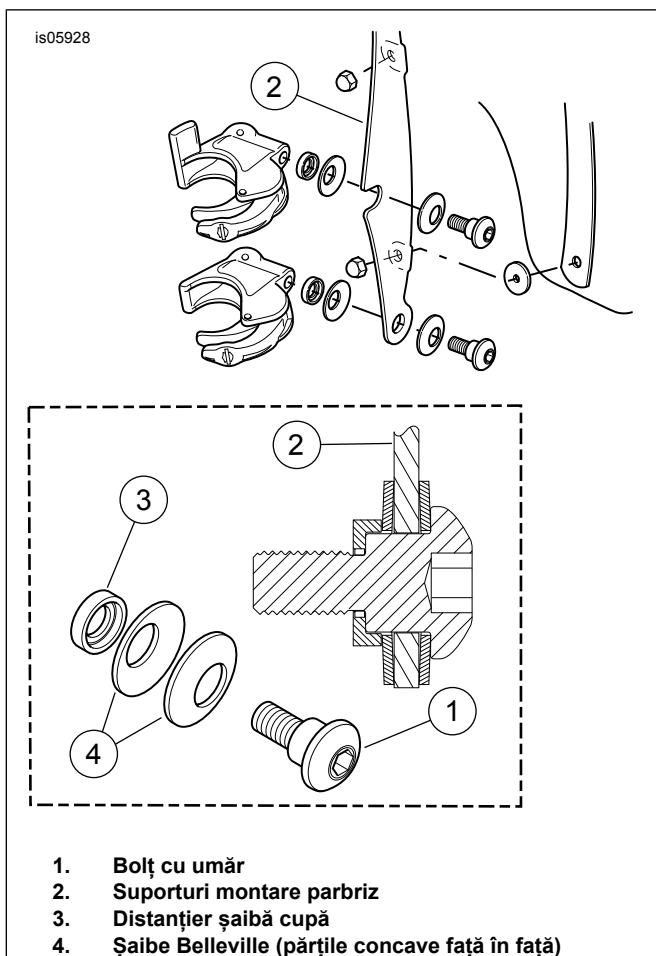
#### OBSERVAȚIE

Parbrizele din policarbonat sunt suficient de flexibile și se pot îndoi pentru a îndepărta clemele de far în scopul simplificării montării pe motocicletă. Aveți grijă să nu zgâriați carcasa farului cu clemele în timp ce poziționați parbrizul pe glisoarele furcilor.



1. Suporturi montare parbriz

Figura 4. Suporturile pentru montarea parbrizului



**Figura 5. Clemă pentru montarea parbrizului**

6. Țineți apărătoarea roții din față între genunchi. Centrați parbrizul în jurul farului și așezați clemele pe glisoarele furcii.
7. Începând din partea de jos (de pe orice parte), având șuruburile cu guler strânse puțin peste grosimea unui deget, închideți fiecare clemă, ținând cont de faptul că clemele se vor alinia singure față de glisoarele furcilor și una față de cealaltă.

#### NOTIFICARE

**Nu depășiți cuplul recomandat când instalați șuruburile de montare. Parbrizul se poate deteriora. (00385a)**

8. După fixarea clemelor parbrizului pe glisoarele furcilor, asigurați-vă că părțile cu guler ale șuruburilor cu guler sunt bine fixate, cu toată suprafața, în fiecare locație din suportul parbrizului. Cuplu.

Cuplu: 6,7 N·m (60 in-lbs)

9. Rotiți ghidonul complet spre stânga și spre dreapta pentru a confirma mișcarea liberă a cablurilor de accelerație.

### Scoatere parbriz - Toate modelele

1. Pentru a scoate parbrizul, deschideți cele patru cleme, în orice ordine. Aveți grijă să nu zgâriați carcasa farului sau rezervorul, așa cum s-a menționat și la montaj.
2. Când depozitați parbrizul, așezați-l într-un loc în care clemele beneficiază de cea mai mare protecție. Feriți-vă de locurile în care parbrizul ar putea să cadă sau ar putea fi lovit. Nu depozitați nimic deasupra ansamblului.
3. Înainte de montarea la loc după o perioadă de depozitare oarecare, inspectați clemele și hardware-ul pentru existența elementelor de fixare și curățenie. Fiecare clemă trebuie să aibă o pereche de garnituri din cauciuc în perna clemei care se fixează pe glisorul furcii și trebuie să se închidă și să se deschidă liber.

### Întreținerea și curățarea

#### NOTIFICARE

**Parbrizele/deflectoarele de vânt din policarbonat necesită atenție și grijă sporite pentru întreținere. Dacă policarbonatul nu este întreținut corect, pot apărea deteriorări ale parbrizului/deflectorului de vânt. (00483e)**

- Nu utilizați benzen, diluant de vopsea, benzină sau orice alt tip de substanță de curățare puternică pe parbriz/paravânt. Acest lucru va deteriora suprafața.
- Nu curățați policarbonatul în bătaia fierbinte a soarelui sau la temperaturi ridicate.
- Substanțele de curățare pe bază de pudră, abrazive sau alcaline vor deteriora parbrizul/paravântul.
- Reflectarea razelor soarelui în interiorul curburii unui parbriz/paravânt în anumite momente ale zilei poate genera o acumulare de căldură foarte puternică pe instrumentele motocicletei. Aveți grijă când parcați. Parcați cu fața la soare, așezați un obiect opac deasupra instrumentelor sau reglați parbrizul/paravântul pentru a evita reflexiile.
- Nu utilizați benzen, diluant de vopsea, benzină sau orice alți agenți de curățare pe bușele de cauciuc. Acest lucru va deteriora suprafețele bușelor.

#### OBSERVAȚIE

*Acoperirea parbrizului cu o cârpă curată și udă timp de aproximativ 15 minute înainte de spălare va ușura îndepărtarea insectelor uscate.*

## COMPONENTE DE SERVICE

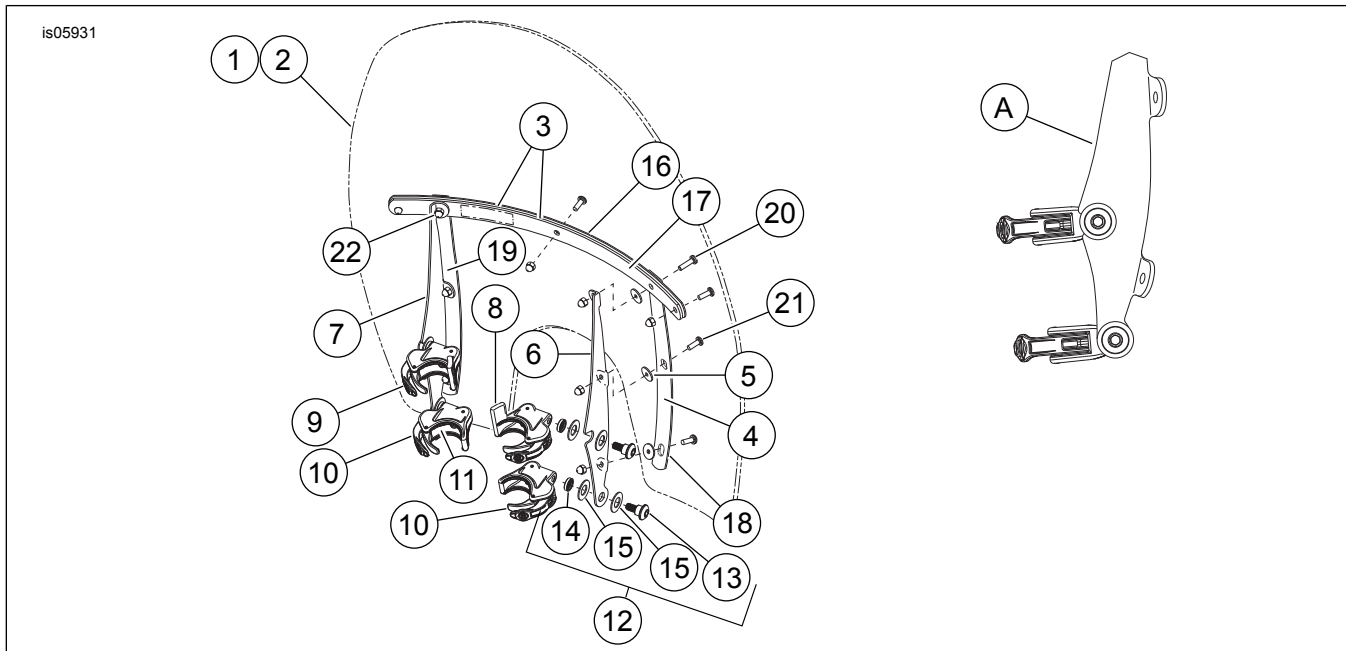


Figura 6. Componente de service: Kituri parbriz detașabil cu eliberare rapidă

Tabelul 2. Componente de service: Kituri parbriz detașabil cu eliberare rapidă

Articol	Descriere (Cantitate)	Part No.	Articol	Descriere (Cantitate)	Part No.
1	Kit service parbriz (include articolele 2-5)		12	Kit componente, montaj parbriz (4) (include articolele de la 13 la 15)	58790-04
	pentru kiturile 59802-05 & 58360-09	58750-05	13	Șurub cu guler, cap buton	Nu se vinde separat
	pentru kitul 58751-05	58777-05	14	Distanțier, șaibă cupă	Nu se vinde separat
	pentru kiturile 57199-05 & 58376-09	57201-05	15	Șaibă Belleville (2)	Nu se vinde separat
2	Parbriz (inclus la articolul 1)		16	Braț orizontal exterior Suport, orizontal, exterior, negru	58051-78A 58069-09
3	Bandă orizontală (2)	58052-78	17	Braț orizontal interior Suport, orizontal, interior, negru	58050-78A 58068-09
4	Bandă, verticală	59804-05	18	Suport, vertical, dreapta Suport, vertical, dreapta, negru	59809-05 58616-09
5	Șaibă, cauciuc, neagră	58152-96	19	Suport, vertical, stânga Suport, vertical, stânga, negru	59808-05 58388-09
6	Suport montaj parbriz dreapta Suport, montaj parbriz, dreapta, negru	59855-05 58399-09	20	Șurub, cap buton, TORX®, siguranță de blocare, 12-24 x 13/16 inci (2)	2452
7	Suport montaj parbriz stânga Suport, montaj parbriz, stânga, negru	59844-05 58398-09	21	Șurub, cap buton, TORX, siguranță de blocare, 12-24 x 5/8 inci (7)	2921A
8	Ansamblu clemă, dreapta sus (include două bucăți articol 11)	59868-05	22	Piuliță capac, 12-24 (crom) (9)	7651
9	Ansamblu clemă, stânga sus (include două bucăți articol 11)	59859-05	23	Kitul de relocare a semnalizatorului de direcție (nu este prezentat)	58742-05
10	Ansamblu clemă (2) (include două bucăți articol 11)	58740-05	A	Vedere din lateral a clemelor montate pe suport.	
11	Garnitură (8) (două per clemă)	58791-04	OBSERVAȚIE: Este posibil ca aspectul real al componentelor să difere față de ilustrație.		