



SÚPRAVA RÝCHLOSNÍMATEĽNÉHO VETERNÉHO ŠTÍTU

VŠEOBECNÉ INFORMÁCIE

Číslo súpravy

Tabuľka 1. Súpravy

Súpravy	Modely
59802-05	Štandardná výška, číry
58751-05	Štandardná výška, zadymený
57199-05	Kompaktný, nízky profil, zadymený
58360-09	Štandardná výška, číry, čierne svorky
58376-09	Kompaktný, nízky profil, zadymený, čierne svorky

Modely

Informácie o vhodnosti pre jednotlivé modely nájdete v maloobchodnom katalógu náhradných dielov a príslušenstva alebo v časti venovanej náhradným dielom a príslušenstvu na stránke www.harley-davidson.com (iba v angličtine).

▲ VÝSTRAHA

Na správnej inštalácii tejto súpravy závisí bezpečnosť vodiča a spolujazdca. Použite zodpovedajúce postupy uvedené v servisnej príručke. Ak daný postup presahuje vaše schopnosti alebo nemáte potrebné nástroje, zverte inštaláciu predajcovi motocyklov Harley-Davidson. Nesprávna inštalácia tejto súpravy môže mať za následok smrť alebo ťažké zranenie. (00333b)

Obsah súpravy

Pozrite Obrázok 6 a Tabuľka 2 .

MONTÁŽ

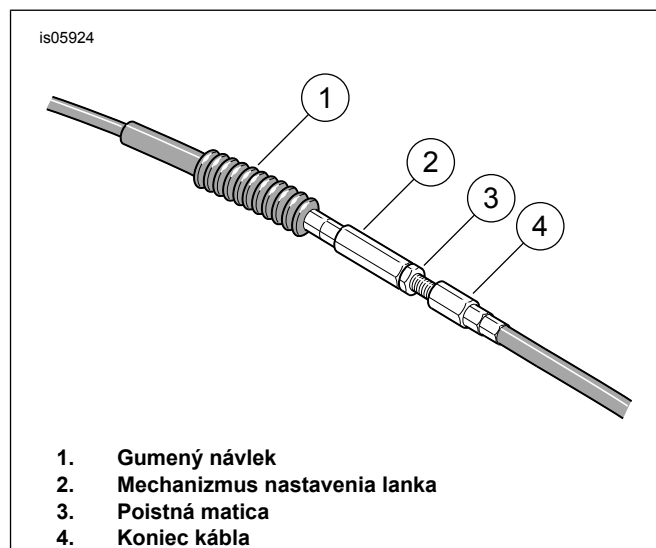
Príprava motocykla – Všetky modely okrem FXSTB

POZNÁMKA

Zakryte predný blatník a prednú časť palivovej nádrže čistými dielenskými handrami, aby ste zabránili poškrabaniu povrchu. Mohla by sa poškodiť povrchová úprava.

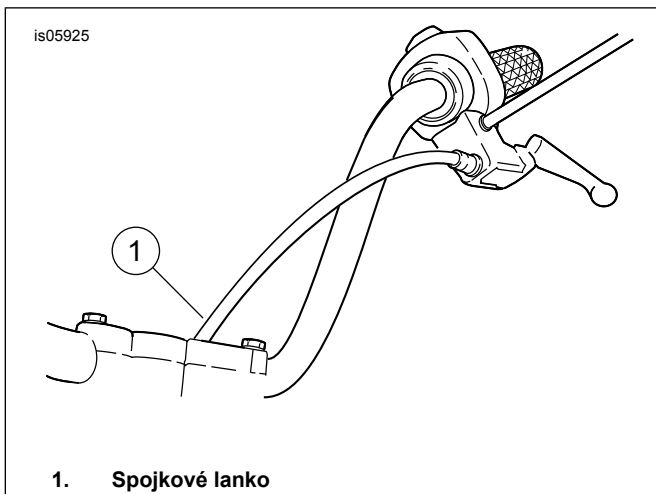
1. Premiestnite spojkové lanko do vnútornej strany riadidiel nasledovne:
2. Pozrite Obrázok 1 . Snímite gumený návlek z mechanizmu nastavenia spojkového lanka. Mechanizmus nastavenia je umiestnený asi v polovici dĺžky spojkového lanka v blízkosti zvislej trubice predného rámu.
3. Počas pridržiavania nastavovača pomocou 1/2 in klúča uvoľnite poistnú 9/16 in klúčom. Odskrutkujte poistnú maticu smerom od mechanizmu nastavenia lanka. Posuňte nastavovač smerom k poistnej matici na poskytnutie voľného pohybu ručnej páčky.

4. Demontujte malý poistný krúžok z drážky otočného čapu na spodnej strane držiaka páčky spojky. Demontujte otočný čap a ručnú páčku spojky z držiaka. Demontujte upínací čap a očko spojkového lanka z ručnej páčky spojky.
5. Pozrite Obrázok 2 . Presmerujte spojkové lanko do vnútra riadidiel a opätovne ho zapojte k páčke spojky.
6. Pozrite Obrázok 3 . Otáčajte mechanizmus nastavenia lanka smerom od poistnej matice, až kým nie je ručná páčka dostatočne zaistená. Vytiahnite objímku spojkového lanka smerom od držiaka páčky spojky na odmeranie voľného priestoru. Otáčajte podľa potreby nastavovačom lanka na dosiahnutie voľného priestoru 1,6 – 3,2 mm medzi koncovkou objímky lanka a držiakom páčky spojky.
7. Pridržte nastavovač 1/2 in klúčom. Pomocou 9/16 in klúča utiahnite poistnú maticu proti nastavovaču lanka. Zakryte mechanizmus nastavenia lanka pomocou gumeného návleku.



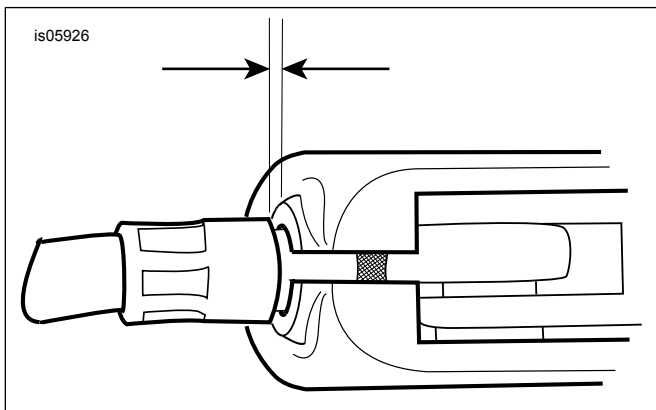
Obrázok 1. Mechanizmus nastavenia spojkového lanka





1. Spojkové lanko

Obrázok 2. Nová trasa spojkového lanka



Obrázok 3. 1,6 – 3,2 mm voľného priestoru spojkového lanka

8. Podľa potreby premiestnite montážne príchytky spojkového lanka upevnené na zvislej trubici tak, aby sa počas otáčania riadidiel, z jednej strany na druhú až na doraz, spojkové lanko mohlo voľne pohybovať. Na overenie si správneho fungovania niekoľkokrát stlačte a uvoľnite ručnú páčku.

▲ VÝSTRAHA

Po vykonaní zmeny orientácie spojky skontrolujte, či sa páčka spojky otvára a zatvára plynule pri plnom otočení riadidiel doľava či doprava. Pomalá reakcia páčky spojky môže viesť k strate kontroly nad motocyklom a ťažkému zraneniu alebo smrti. (00424d)

▲ VÝSTRAHA

Dbajte na to, aby riadenie pracovalo vždy hladko, voľne a bez prekážok. Prekážky riadenia môžu spôsobiť stratu kontroly nad motocyklom s následkom smrti alebo ťažkého zranenia. (00371a)

9. Pozrite Obrázok 6 a Tabuľka 2 . Premiestnite smerové svetlá podľa návodu priloženom k súprave premiestnenia smerových svetiel (23).

Montáž veterného štítu – všetky modely

1. Pozrite Obrázok 4 . Vyberte podzostavu veterného štítu z obalu a položte ju lícom nadol na čistý mäkký povrch, montážnymi držiakmi smerujúcimi nahor.

2. Pozrite Obrázok 6 a Tabuľka 2 . Vyberte súpravy svoriek a spojovacieho materiálu z obalu a v rámci prípravy na montáž oddelte podobné diely. Spodné svorky sú rovnaké a ľavé a horné svorky na pravej a ľavej strane je možné identifikovať ich nadstavcami smerujúcimi nahor.

3. Pozrite Obrázok 5 . Zmontujte zostavy príchytiek a montážneho materiálu.

▲ VÝSTRAHA

Vyhíbená strana podložiek Belleville (kužeľových) musí smerovať proti sebe a obklopuvať montážne držiaky veterného štítu v každom mieste montáže. Ak nebudú podložky správne nasmerované, môže byť obmedzená schopnosť veterného štítu odtrhnúť sa pri nehode, čo môže viesť k ťažkému zraneniu alebo smrti. (00422b)

4. Jednu po druhej utiahnite všetky príchytky s prednou stranou nasmerovanou nahor a k vnútornej strane držiaka veterného štítu (2). Uťahnite lícované skrutky (1) dostatočne pevne na to, aby udržiavali polohu príchytiek na veternom štíte počas jeho montáže na motocykel. Skrutky budú utiahnuté v neskoršom kroku.

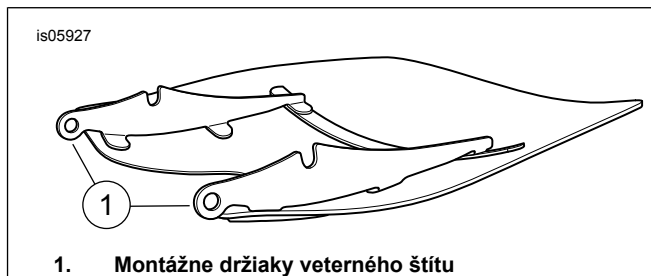
POZNÁMKA

Udržiavajte predné koleso v priamom smere, aby sa nepoškrabala palivová nádrž.

5. Uistite sa, že sú všetky štyri príchytky v otvorenej polohe a preneste veterný štít (stranou s príchytkami ďalej od seba) na prednú časť motocykla.

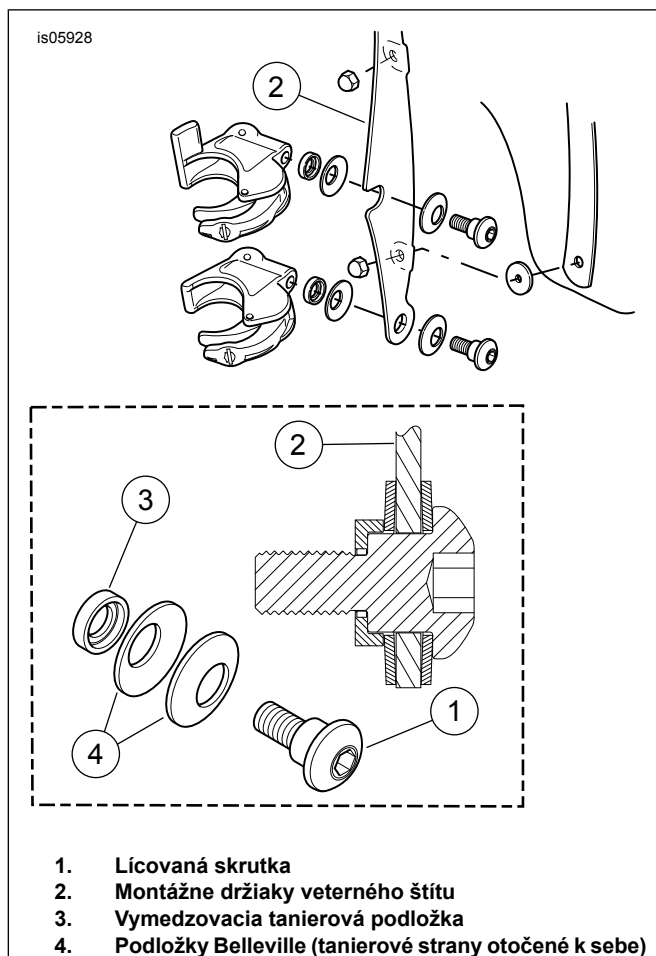
POZNÁMKA

Polykarbonátový veterný štít je pomerne ohybný a je možné ho ohnúť tak, aby sa svorky roztvorili od predného svetlometu, a tým sa uľahčila montáž na motocykel. Dávajte pozor, aby ste pri pokladaní veterného štítu na vidlicové trúbky nepoškrabali svorkami kryt svetlometu.



1. Montážne držiaky veterného štítu

Obrázok 4. Držiaky veterného štítu



Obrázok 5. Montážna svorka veterného štítu

- Postavte sa obkročmo nad predný blatník. Vycentrujte veterný štít okolo predného svetlometu a nasadte svorky na posuvníky vidlice.
- Začnite dole (na oboch stranách) a zatvárajte jednotlivé svorky, pričom lícované skrutky musia byť utiahnuté len o trochu viac než rukou. Berte pritom na vedomie, že svorky sa sami zarovnávajú k vidlicovým trúbkam a k sebe navzájom.

UPOZORNENIE

Pri montáži upevňovacích skrutiek neprekračujte odporúčaný ťahovací moment. Mohlo by to mať za následok poškodenie veterného štítu. (00385a)

- Po pripnutí svoriek veterného štítu na vidlicové trúbky zaistíte, aby bola lícovaná časť lícovaných skrutiek úplne usadená v každom z otvorov na držiakoch veterného štítu. Uťahnite ich.

Krútiaci moment: 6,7 N·m (60 in-lbs)

- Otáčajte riadidlami plne doľava a doprava na uistenie sa, že sa káble škrtiacej klapky voľne pohybujú.

Demontáž veterného štítu – všetky modely

- Ak chcete veterný štít demontovať, otvorte všetky príchytky v ľubovoľnom poradí. Dávajte pozor, aby ste počas montáže nepoškriabali kryt svetlometu alebo palivovú nádrž.
- Ak potrebujete veterný štít uskladniť, uložte ho na miesto, kde budú svorky veterného štítu čo najlepšie chránené. Neukladajte veterný štít na mieste, kde by naň mohlo niečo naraziť alebo odkiaľ by mohol spadnúť. Na zostavu nič nepokladajte.
- Pred opätovnou montážou po uskladnení skontrolujte, či sú svorky a spojovacie súčiastky čisté a správne utiahnuté. Každá svorka by mala mať dvojicu gumových plochých tesnení v sedle svorky, ktoré zodpovedajú vidlicovej trúbke, a mala by sa voľne otvárať a zatvárať.

Starostlivosť a čistenie

UPOZORNENIE

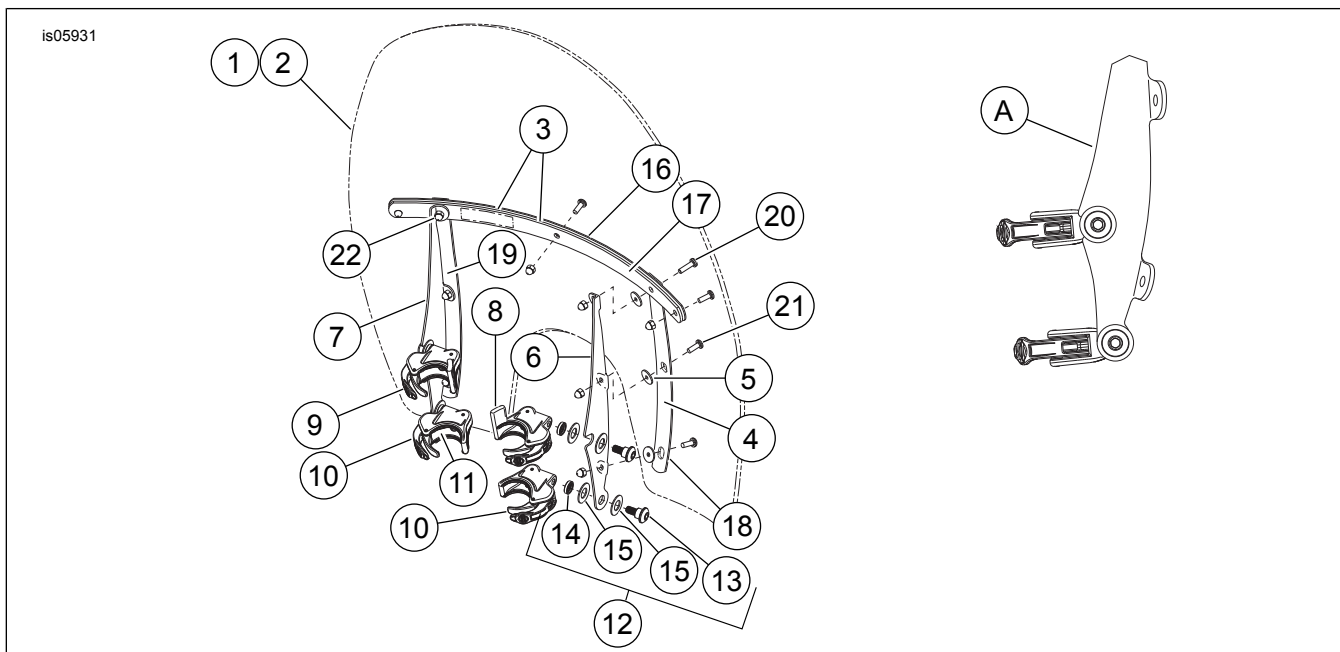
Polykarbonátové vzduchové deflektory a veterné štíty vyžadujú náležitú pozornosť a starostlivosť. Nesprávnou údržbou polykarbonátu môžete vzduchový deflektor alebo veterný štít poškodiť. (00483e)

- Na veterný štít nepoužívajte benzén, riedidlo na farby, benzín ani žiadny iný agresívny čistiaci prostriedok. Použitím takýchto prípravkov sa môže povrch poškodiť.
- Nečistite polykarbonát na priamom intenzívnom slnku ani pri vysokých teplotách.
- Práškové, abrazívne a alkalické čistiace prostriedky môžu veterný štít poškodiť.
- Odrazy slnečného svetla na vnútornom zakrivení veterného štítu môžu v určitej dennej dobe spôsobiť mimoriadne ohriatie prístrojov motocykla. Pri parkovaní buďte opatrní. Parkujte čelom k slnku, na prístroje položte nepriehľadný predmet alebo natočte veterný štít tak, aby ste predišli odrazom.
- Na gumové puzdrá nepoužívajte benzén, riedidlo na farby, benzín ani žiadnu inú zmes. Použitím takýchto prípravkov sa môžu povrchy puzdiere poškodiť.

POZNÁMKA

Ak pred umývaním zakryjete predné sklo čistou vlhkou handrou približne na 15 minút, ľahšie sa vám bude odstraňovať zaschnutý hmyz.

SERVISNÉ DIELY



Obrázok 6. Servisné diely: Súpravy rýchlosnímateľných veterných štítov

Tabuľka 2. Servisné diely: Súpravy rýchlosnímateľných veterných štítov

Pozícia	Opis (množstvo)	Číslo dielu	Pozícia	Opis (množstvo)	Číslo dielu
1	Servisná súprava veterného štítu (obsahuje položky 2 – 3)		12	Súprava montážneho materiálu, držiak veterného štítu (4) (obsahuje položky 13 až 15)	58790-04
	pre súpravy 59802-05 & 58360-09	58750-05	13	Lícovaná skrutka so zaoblenou hlavou	Nepredáva sa samostatne
	pre súpravu 58751-05	58777-05	14	Vymedzovacia podložka, tanierová podložka	Nepredáva sa samostatne
	pre súpravy 57199-05 & 58376-09	57201-05	15	Podložka Belleville (2)	Nepredáva sa samostatne
2	Veterný štít (zahrnutý v položke 1)		16	Výstuha, vodorovná, vonkajšia Svorka, vodorovná, vonkajšia, čierna	58051-78A 58069-09
3	Páska, vodorovná (2)	58052-78	17	Výstuha, vodorovná, vnútorná Svorka, vodorovná, vnútorná, čierna	58050-78A 58068-09
4	Páska, zvislá	59804-05	18	Výstuha, zvislá, pravá Výstuha, zvislá, pravá, čierna	59809-05 58616-09
5	Podložka, gumová, čierna	58152-96	19	Výstuha, zvislá, ľavá Výstuha, zvislá, ľavá, čierna	59808-05 58388-09
6	Podpera, držiak veterného štítu, pravá Držiak, montážny držiak veterného štítu, pravá strana, čierny	59855-05 58399-09	20	Skrutka, so zaoblenou hlavou, TORX®, s poistnou plochou, 12 – 24 x 13/16 in (2)	2452
7	Podpera, držiak veterného štítu, ľavá Držiak, montážny držiak veterného štítu, ľavá strana, čierny	59844-05 58398-09	21	Skrutka, so zaoblenou hlavou TORX, s poistnou plochou, 12 – 24 x 5/8 in (7)	2921A
8	Zostava svoriek, pravá horná (zahŕňa 2 ks položky 11)	59868-05	22	Uzavretá matica 12 – 24 (pochrómovaná) (9)	7651
9	Zostava svoriek, ľavá horná (zahŕňa 2 ks položky 11)	59859-05	23	Súprava na premiestnenie smerových svetiel (nie je zobrazená)	58742-05
10	Zostava svoriek (2) (zahŕňa 2 ks položky 11)	58740-05	A	Bočný pohľad na svorky pripevnené na podperu.	
11	Tesnenie (8) (2 ks na každú svorku)	58791-04		POZNÁMKA: Vzhľad skutočných súčastí sa môže líšiť od obrázku.	