



ชุดซิลด์บั้งลมถอดได้แบบปลดเร็ว

ทั่วไป

หมายเลขชุดอุปกรณ์

ตาราง 1 ชุด

ชุด	รุ่น
59802-05	ความสูงมาตรฐาน, สี
58751-05	ความสูงมาตรฐาน สีชา
57199-05	โปรไฟล์ต่ำแบบกะทัดรัด สีชา
58360-09	ความสูงมาตรฐาน, สี, ก้านยึดสีดำ
58376-09	แบบกะทัดรัด, โปรไฟล์ต่ำ, สีชา, ก้านยึดสีดำ

รุ่น

สำหรับข้อมูลที่สอดคล้องกับแต่ละรุ่น โปรดดูที่แคตตาล็อกขายปลีกของ P&A หรือส่วนชิ้นส่วนและอุปกรณ์เสริมของ www.harley-davidson.com (ภาษาอังกฤษเท่านั้น)

⚠ คำเตือน

ความปลอดภัยของผู้ขับขี่และผู้โดยสารขึ้นอยู่กับ การติดตั้งชุดอุปกรณ์ นี้อย่างถูกต้อง ใช้ขั้นตอนในคู่มือการให้บริการที่เหมาะสม หากคุณไม่สามารถดำเนินการหรือไม่มีเครื่องมือที่ถูกต้อง โปรดให้ตัวแทน Harley-Davidson ทำการติดตั้ง การติดตั้งอุปกรณ์อย่างไม่เหมาะสม อาจส่งผลต่อการเสียชีวิตหรือการบาดเจ็บที่รุนแรง (00333b)

เนื้อหาเกี่ยวกับชุดอุปกรณ์

ดู รูปภาพ 6 และ ตาราง 2

การติดตั้ง

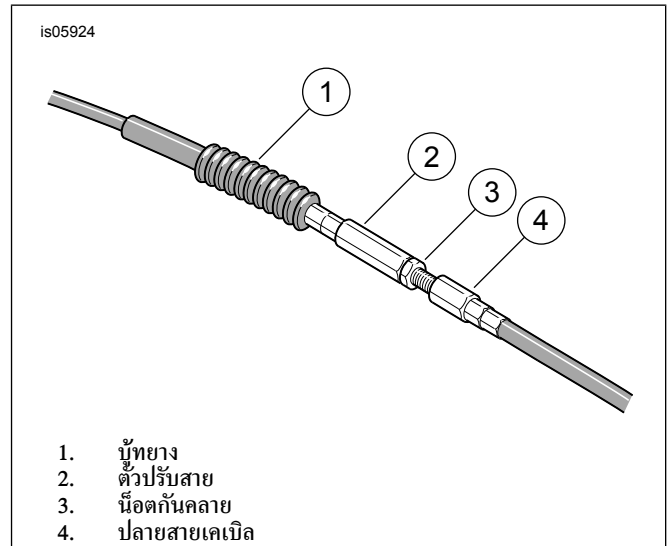
เตรียมรถมอเตอร์ไซด์ - ทุกรุ่นยกเว้น FXSTB

หมายเหตุ

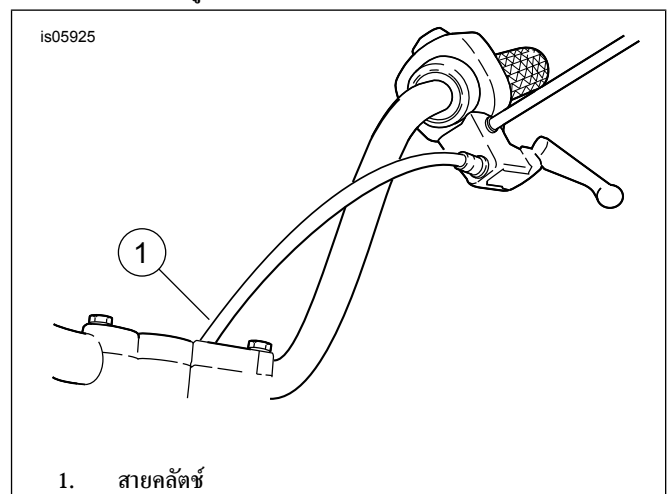
ใช้ผ้าทำความสะอาดคัมบังโคลนหน้าและด้านหน้าของถังน้ำมันเชื้อเพลิง เพื่อป้องกันการครูด พื้นผิวอาจเสียหายได้

- ย้ายตำแหน่งสายคลัตช์ไปที่ด้านในของแฮนด์บาร์ดังนี้:
- ดู รูปภาพ 1 เลื่อนบุทงออกจากตัวปรับสายคลัตช์ ตัวปรับจะอยู่ประมาณครึ่งหนึ่งไปตามสายคลัตช์ใกล้ท่อล่างเฟรมด้านหน้า
- จับตัวปรับสายคลัตช์ด้วยประแจขนาด 1/2 นิ้ว คลายน็อตกันคลายโดยใช้ประแจขนาด 9/16 นิ้ว ขยับน็อตกันคลายไปด้านหลังให้ห่างจากตัวปรับสาย เลื่อนตัวปรับไปทางน็อตกันคลายเพื่อทำให้ได้ระยะฟรีมากขึ้น ที่ก้านมือ
- ถอดแหวนสแนปขนาดเล็กจากร่องสลักที่อยู่บนที่ด้านล่างของขาจับก้านคลัตช์ ถอดสลักที่อยู่บนและก้านมือคลัตช์ออกจากขาจับ ถอดหมุดยึดและรูสอดสายคลัตช์ออกจากก้านมือคลัตช์
- ดู รูปภาพ 2 เปลี่ยนทางเดินสายคลัตช์ไปที่ด้านบนของแฮนด์บาร์และเชื่อมต่อสายคลัตช์เข้ากับก้านคลัตช์อีกครั้ง

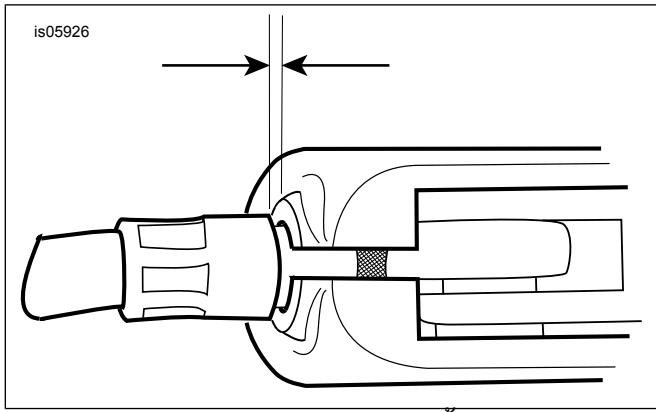
- ดู รูปภาพ 3 หมุนตัวปรับสายให้ห่างจากน็อตกันคลายจนกว่าไม่มี การหย่อนที่ก้านมือ ดึงปลอกสายคลัตช์ให้ห่างจากขาจับก้านคลัตช์ เพื่อตรวจสอบระยะฟรี หมุนตัวปรับสายคลัตช์ตามจำเป็นเพื่อให้ได้ระยะฟรี 1/16 ถึง 1/8 นิ้ว (1.6-3.2 มม.) ระหว่างปลายปลอกสายคลัตช์และขาจับก้านคลัตช์
- จับตัวปรับด้วยประแจขนาด 1/2 นิ้ว ใช้ประแจขนาด 9/16 นิ้ว ขยับน็อตกันคลายให้แน่นกับตัวปรับสายเคเบิล ครอบกลไกตัวปรับสายด้วยบุทง



รูปภาพ 1 ตัวปรับตั้งสายคลัตช์



รูปภาพ 2 การเดินสายคลัตช์ใหม่



รูปภาพ 3 ระยะปรับสายคลัตช์ 1/16 - 1/8 นิ้ว (1.6 - 3.2 มม.)

8. ที่
 8. ที่
 8. ที่

คำเตือน

หลังจากย้ายสายคลัตช์แล้ว ให้ตรวจสอบว่าด้ามจับคลัตช์สามารถเปิดและปิดได้อย่างราบรื่นเหมือนต้นแนนด์จับไปทางด้านซ้ายหรือขวาจนสุด การตอบสนองอย่างช้า ๆ ของด้ามจับคลัตช์อาจส่งผลกระทบต่อความปลอดภัยการควบคุมและเกิดการเสียชีวิตหรือบาดเจ็บสาหัสได้ (00424d)

คำเตือน

โปรดแน่ใจว่าการบังคับรถทำได้อย่างราบรื่นและปราศจากสิ่งรบกวนใด ๆ การรบกวนการบังคับรถอาจส่งผลกระทบต่อความปลอดภัยการควบคุมและเกิดการเสียชีวิตหรือบาดเจ็บสาหัสได้ (00371a)

9. ดู รูปภาพ 6 และ ตาราง 2 ย้ายตำแหน่งสัญญาณไฟเลี้ยวตามคำแนะนำที่อยู่ในชุดย้ายตำแหน่งสัญญาณไฟเลี้ยว (23)

ติดตั้งซิลด์บังลม - ทุกรุ่น

- ดู รูปภาพ 4 ถอดชุดประกอบย่อยของกระจกบังลมออกจากบรรจุภัณฑ์และวางคว่ำหน้าลงบนพื้นผิวนุ่มสะอาดโดยให้ฉากยึดหันขึ้น
- ดู รูปภาพ 6 และ ตาราง 2 นำทั้งแคลมป์และชุดฮาร์ดแวร์ออกจากบรรจุภัณฑ์ และแยกชิ้นส่วนที่คล้ายกันเพื่อเตรียมประกอบ โปรดทราบว่าแคลมป์ด้านล่างจะเหมือนกันทุกประการ และสามารถระบุแคลมป์ด้านล่างบนซ้ายและขวาได้โดยส่วนขยายที่ขึ้นด้านบน
- ดู รูปภาพ 5 ประกอบชุดประกอบแคลมป์กับชั้นฮาร์ดแวร์

คำเตือน

ด้านที่ติดกันของแหวน Belleville (โคน) จะต้องหันเข้าหากัน และประกบติดกับฐานติดตั้งกระจกบังลมที่จุดติดตั้งแต่ละจุด การจัดวางแหวนอย่างไม่ถูกต้องอาจทำให้กระจกบังลมแตกเมื่อเกิดการกระแทกชน ซึ่งอาจส่งผลให้เกิดการเสียชีวิตหรือบาดเจ็บสาหัสได้ (00422b)

- ประกอบแคลมป์ทีละตัว โดยให้แคลมป์หันขึ้นและอยู่ฝั่งด้านในของโครงยึดซิลด์บังลม (2) ชิ้นสลักป่า (1) ให้แน่นพอที่จะยึดทิศทางของแคลมป์กับซิลด์บังลมในระหว่างการติดตั้งซิลด์บังลมกับรถ ชิ้นโบลต์ให้แน่นในภายหลัง

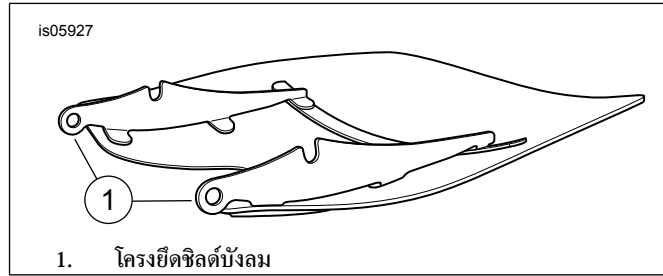
หมายเหตุ

ทำล้อหน้าให้ตรงเพื่อป้องกันไม่ให้ฉากยึดครูดึงน้ำมันเชื้อเพลิง

- ตรวจสอบให้แน่ใจว่าแคลมป์ทั้งสองตัวอยู่ในตำแหน่ง "เปิด" จากนั้นนำซิลด์บังลม (โดยด้านแคลมป์อยู่ห่างจากตัวคุณ) ไปที่ด้านหน้ารถมอเตอร์ไซด์

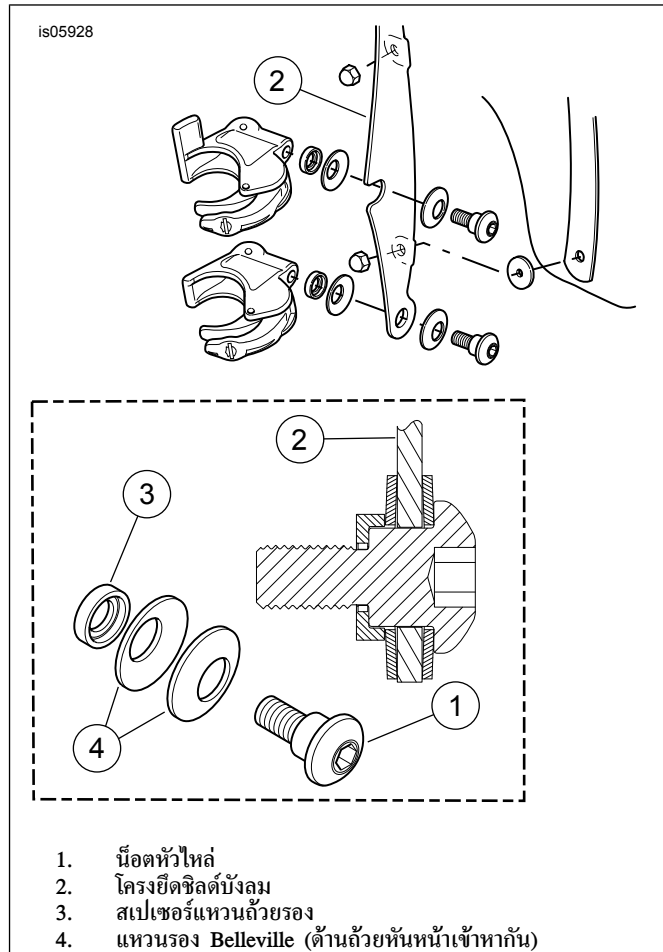
หมายเหตุ

กระจกไฟเลี้ยวคาร์บอนคู่ขนานข้างยึดหยุ่นและโค้งงอได้ให้แคลมป์ห่างจากไฟหน้าเพื่อหารติดตั้งเข้ากับมอเตอร์ไซด์ได้ง่าย ระวังอย่าให้แคลมป์ครูดตัวเรือนไฟหน้าในระหว่างที่วางกระจกบังลมเข้ากับตัวเลื่อนโซ่



1. โครงยึดซิลด์บังลม

รูปภาพ 4 ฉากยึดกระจกบังลม



- น็อตหัวโหล่
- โครงยึดซิลด์บังลม
- สปริงเซอร์แหวนถ่วงรอง
- แหวนรอง Belleville (ด้านล้วยหันหน้าเข้าหากัน)

รูปภาพ 5 แคลมป์ติดตั้งกระจกบังลม

- กางบังโคลนหน้าออก จัดตำแหน่งซิลด์บังลมให้อยู่กึ่งกลางรอบไฟหน้า และวางแคลมป์บนตัวเลื่อนโซ่
- เริ่มขันโบลต์เดอโรบลต์จากด้านล่าง (ด้านใดก็ได้) ให้แน่นกว่าใช้มือหมุนเล็กน้อย ปิดแคลมป์แต่ละตัว สังเกตให้แคลมป์ตรงแนวกับตัวเลื่อนโซ่และตรงแนวกันเอง

ประกาศ

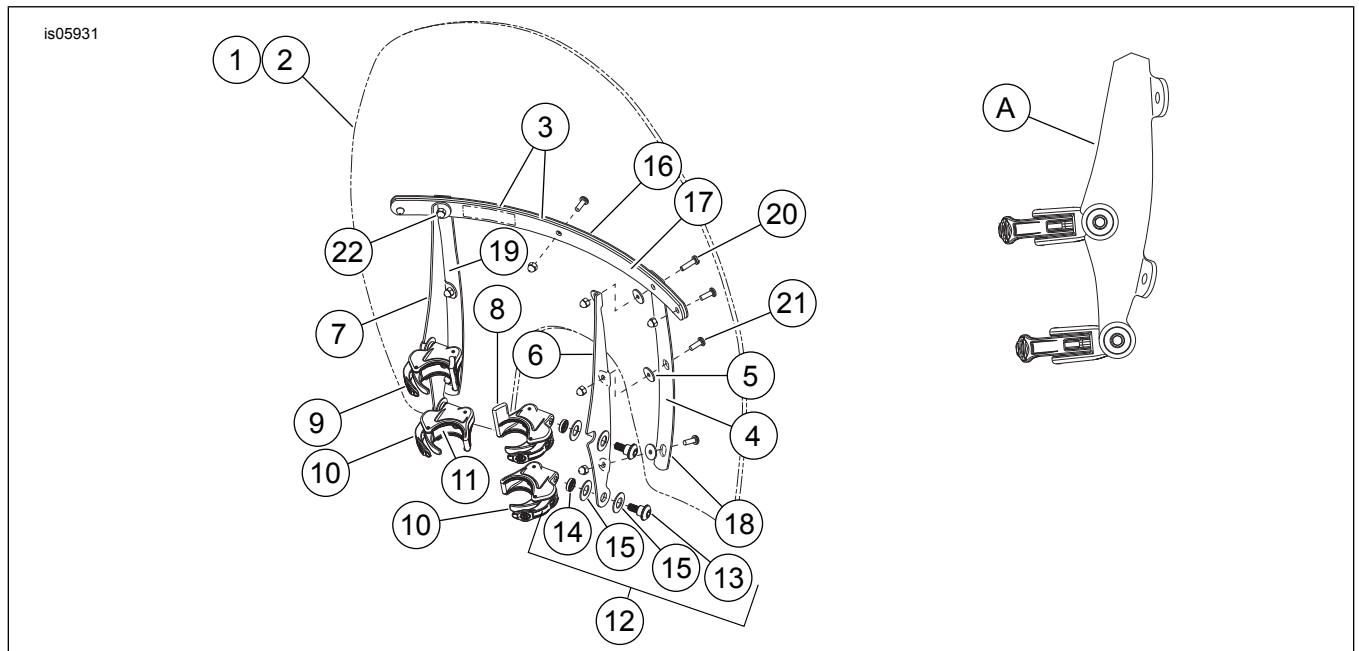
อย่าใช้แรงบิดมากเกินไปในขณะที่ขันสกรู อาจส่งผลให้กะบังลมได้รับความเสียหาย (00385a)

- หลังจากที่ยึดแคลมป์กระจกบังลมเข้ากับตัวเลื่อนโซ้คแล้ว ดูให้แน่ใจว่าส่วนตั้งของโซลเดอริโบลด์เข้าที่ในตำแหน่งจากยึดกระจกบังลมแต่ละตำแหน่งจนสุด แรงบิด
แรงบิด: 6.7 Nm (60 in-lbs)
- หักแอสต์บาร์ไปจนสุดที่ตำแหน่งหยุดของโซ้คหน้าด้านซ้ายและด้านขวาเพื่อให้แน่ใจว่าสายคันเร่งขยับได้โดยอิสระ

การถอดซิลด์บังลม - ทุกรุ่น

- ในการถอดซิลด์บังลมออก ให้เปิดแคลมป์สี่ตัวตามลำดับได้ ระวังอย่าให้ครูดตัวเรือนไฟหน้าหรือถังน้ำมันเชื้อเพลิงตามที่ระบุไว้ในระหว่างการติดตั้ง
- เมื่อจัดเก็บกระจกบังลม ให้วางในตำแหน่งที่แคลมป์กระจกบังลมได้รับการปกป้องมากที่สุด จัดเก็บให้ห่างจากตำแหน่งที่กระจกบังลมอาจถูกกระแทกหรือหล่น ห้ามวางสิ่งใดซ้อนบนชุดประกอบ
- ก่อนติดตั้งกลับหลังจากช่วงเวลาการจัดเก็บ ให้ตรวจสอบแคลมป์และฮาร์ดแวร์เพื่อดูฟรีไหลดตัวยึดและความสะอาด แคลมป์แต่ละตัวควรมีปะเก็นยางคูลในร่องแคลมป์ซึ่งคู่กับตัวเลื่อนโซ้ค และควรเปิดได้รอบและปิดได้โดยไม่มีติดขัด

อะไหล่สำรอง



รูปภาพ 6 อะไหล่สำรอง: ชุดซิลด์บังลมถอดได้แบบปลดเร็ว

ตาราง 2 อะไหล่สำรอง: ชุดซิลด์บังลมถอดได้แบบปลดเร็ว

รายการ	คำอธิบาย (จำนวน)	หมายเลขชิ้นส่วน	รายการ	คำอธิบาย (จำนวน)	หมายเลขชิ้นส่วน
1	ชุดอุปกรณ์ซ่อมบำรุงซิลด์บังลม (ประกอบด้วยรายการที่ 2-5) สำหรับชุดอุปกรณ์ 59802-05 และ 58360-09	58750-05	12	ชุดฮาร์ดแวร์, ตัวยึดซิลด์บังลม (4) (ประกอบด้วยรายการที่ 13 ถึง 15)	58790-04
	สำหรับชุดอุปกรณ์ 58751-05	58777-05	13	โซลเดอริสกรู หัวกระดุม	ไม่มีขายแยกต่างหาก
	สำหรับชุดอุปกรณ์ 57199-05 และ 58376-09	57201-05	14	ตัวเว้นระยะ แหวนรองแบบถั่ว	ไม่มีขายแยกต่างหาก
			15	แหวนรอง Belleville (2)	ไม่มีขายแยกต่างหาก

การดูแลรักษาและการทำความสะอาด

ประกาศ

กระจกกันลม/แผ่นเบนทิสทางลมโพลีคาร์บอเนตต้องการการดูแลเอาใจใส่ที่เหมาะสม หากไม่ดูแลรักษาวัสดุโพลีคาร์บอเนตอย่างเหมาะสม อาจทำให้เกิดความเสียหายต่อกระจกกันลม/แผ่นเบนทิสทางลมได้ (00483e)

- ห้ามใช้เบนซิน ทินเนอร์ผสมสี น้ำมันเบนซิน หรือสารทำความสะอาดที่รุนแรงประเภทอื่น ๆ กับกระจกบังลม/ซิลด์บังลม หากทำเช่นนั้นจะทำให้พื้นผิวเสียหาย
- ห้ามทำความสะอาดโพลีคาร์บอเนตขณะแดดร้อนหรือเมื่อมีอุณหภูมิสูง
- สารทำความสะอาดแบบผงที่มีฤทธิ์กัดกร่อนหรือเป็นด่างจะทำให้กระจกบังลม/ซิลด์บังลมเสียหาย
- แสงแดดที่สะท้อนออกจากส่วนโค้งด้านในของกระจกบังลม/ซิลด์บังลมในบางช่วงเวลาของวันอาจก่อให้เกิดความร้อนสูงสะสมบนแผงมาตรวัดของรถมอเตอร์ไซค์ จอดรถอย่างระมัดระวัง เมื่อจอดรถหันเข้าหาแสงแดด ให้วางวัสดุทึบแสงไว้เหนือแผงมาตรวัดหรือปรับกระจกบังลม/ซิลด์บังลมเพื่อไม่ให้เกิดการสะท้อนแสง
- ห้ามใช้เบนซิน ทินเนอร์ผสมสี น้ำมันเบนซิน หรือสารทำความสะอาดอื่น ๆ กับบุชชิ่งยาง หากทำเช่นนั้นจะทำให้พื้นผิวของบุชชิ่งเสียหาย

หมายเหตุ

การใช้ผ้าเปียกที่สะอาดคลุมกระจกบังลมเป็นเวลา 15 นาทีก่อนล้างจะช่วยกำจัดรอยแห้งออกได้ง่ายขึ้น

ตาราง 2 อะไหล่สำรอง: ชุดยึดบังคับลมถอดได้แบบปลดเร็ว

รายการ	คำอธิบาย (จำนวน)	หมายเลขชิ้นส่วน	รายการ	คำอธิบาย (จำนวน)	หมายเลขชิ้นส่วน
2	ชุดบังคับลม (รวมอยู่ในข้อ 1)		16	โครงยึด แนวนอน ด้านนอก ก้านยึด, แนวนอน, ด้านนอก, สีสดำ	58051-78A 58069-09
3	เทป แนวนอน (2)	58052-78	17	โครงยึด แนวนอน ด้านใน ก้านยึด, แนวนอน, ด้านใน, สีสดำ	58050-78A 58068-09
4	เทป, แนวตั้ง	59804-05	18	ก้านยึด, แนวตั้ง, ด้านขวา ก้านยึด, แนวตั้ง, ด้านขวา, สีสดำ	59809-05 58616-09
5	แหวนรอง, ยาง, สีสดำ	58152-96	19	ก้านยึด, แนวตั้ง, ด้านซ้าย ก้านยึด, แนวตั้ง, ด้านซ้าย, สีสดำ	59808-05 58388-09
6	ฉากยึด ที่ยึดกระจกบังคับลม ด้านขวา โครงยึด, ตัวยึดบังคับลม, ด้านขวา, สีดดำ	59855-05 58399-09	20	สกรู, หัวกระดุม, TORX [®] , ล็อกแพ ตซ์, 12-24 x 13/16 นิ้ว (2)	2452
7	ฉากยึด ที่ยึดกระจกบังคับลม ด้านซ้าย โครงยึด, ตัวยึดบังคับลม, ด้านซ้าย, สีดดำ	59844-05 58398-09	21	สกรู, TORX หัวกระดุม, ล็อกแพตซ์, 12-24 x 5/8 นิ้ว (7)	2921A
8	ชุดประกอบแคลมป์ ด้านบนขวา (ประกอบด้วยรายการที่ 11 สองชุด)	59868-05	22	น็อตหัวโดม, 12-24 (โครเมียม) (9)	7651
9	ชุดประกอบแคลมป์ ด้านบนซ้าย (ประกอบด้วยรายการที่ 11 สองชุด)	59859-05	23	ชุดอุปกรณ์ย้ายสัญญาณไฟเลี้ยว	58742-05
10	ชุดประกอบแคลมป์ (2) (ประกอบด้วยรายการที่ 11 สองชุด)	58740-05	ก	มุมมองด้านข้างของแคลมป์เมื่อประกอบเข้ากับฉากยึด	
11	ปะเก็น (8) (2 ตัวต่อแคลมป์)	58791-04	หมายเหตุ: ส่วนประกอบจริงอาจมีลักษณะแตกต่างไปจากในภาพ		