



## MANDALLI ÇIKARILABİLİR ÖN CAM KİTİ

### GENEL

#### Kit Numarası

Tablo 1. Kitler

Kitler	Modeller
59802-05	Standart yükseklik, şeffaf
58751-05	Standart yükseklik, füme
57199-05	Kompakt alçak profil, füme
58360-09	Standart yükseklik, şeffaf, siyah askılar
58376-09	Kompakt, alçak profil, füme, siyah askılar

### Modeller

Model donanım bilgisi için P&A Perakende Satış Kataloğuna veya [www.harley-davidson.com](http://www.harley-davidson.com) adresinden Parçalar ve Aksesuarlar (sadece İngilizce) bölümüne başvurun.

#### ⚠ UYARI

Sürücünün ve yolcunun güvenliği bu kitin doğru takılmasına bağlıdır. İlgili servis el kitabı prosedürlerinden faydalanın. Prosedürü gerçekleştirebilecek yetkinliğe veya doğru aletlere sahip değilseniz, takma işlemini Harley-Davidson bayisine yaptırın. Bu kitin düzgün takılmaması ölüme veya ciddi yaralanmalara neden olabilir. (00333b)

### Kit İçerikleri

Bkz. Şekil 6 ve Tablo 2 .

### KURULUM

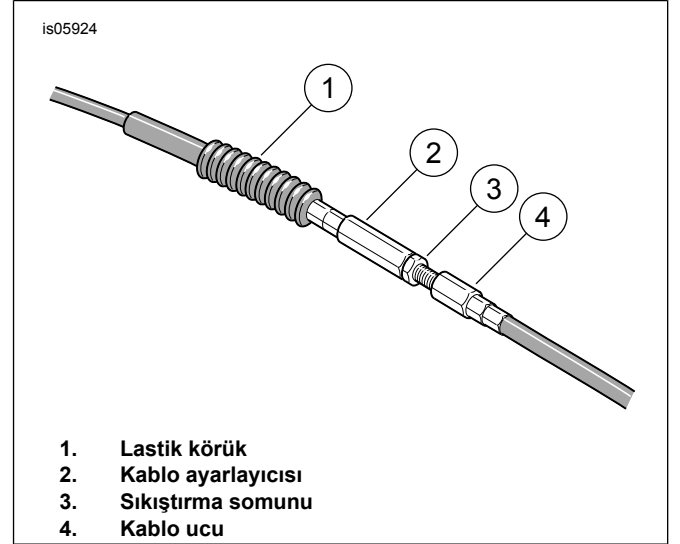
#### Motosikleti Hazırlayın - FXSTB Hariç Tüm Modeller

NOT

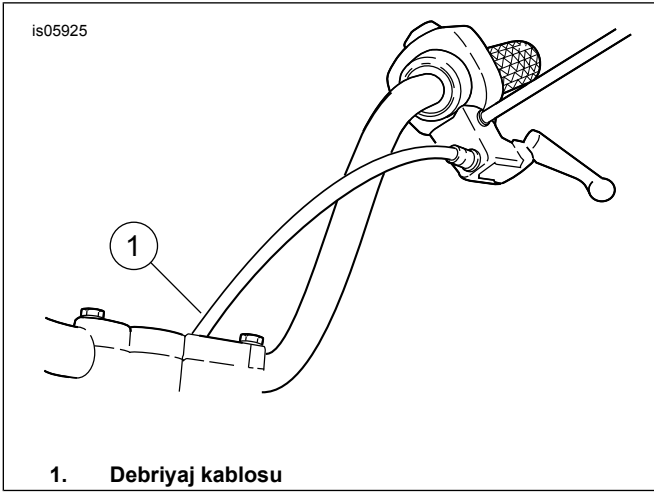
Çizilmeyi önlemek için ön çamurluk ve yakıt tankının ön tarafını temiz bezlerle kapatın. Kaplama zarar görebilir.

1. Debriyaj kablosunun yerini değiştirerek aşağıdaki gibi gidonun içine yerleştirin:
2. Bkz. Şekil 1 . Lastik körüğü kaydırarak kablo ayarlayıcısından çıkarın. Ayarlayıcı ön şasi alt borusundan itibaren debriyaj kablosunun yaklaşık olarak ortasında bulunmaktadır.
3. 1/2 inç'lik anahtarla kablo ayarlayıcısını tutarak, sıkıştırma somununu 9/16 inç'lik bir anahtar kullanarak gevşetin. Sıkıştırma somununu kablo ayırıcı üzerinde geriye doğru itin. Kumanda kolundaki oynama payını artırmak için ayarlayıcıyı sıkıştırma somununa yaklaşdırın.

4. Küçük geçme halkasını debriyaj kolu braketinin altındaki pivot pimi olduğundan çıkarın. Pivot pimi ve debriyaj kumanda kolunu braketten çıkarın. Ankraj pimi ve debriyaj kablosu bağlantı gözünü debriyaj kumanda kolundan çıkarın.
5. Bkz. Şekil 2 . Debriyaj kablosunu gidonun içinden yeniden çekin ve debriyaj kablosunu debriyaj koluna yeniden bağlayın.
6. Bkz. Şekil 3 . Kumanda kolundaki kablo boşluğunu alana kadar kablo ayarlayıcıyı çevirerek sıkıştırma somunundan uzaklaştırın. Oynama payını kontrol etmek için debriyaj kablosu yüksüğünü çekerek debriyaj kolu braketinden uzaklaştırın. Kablo yüksüğünün ucu ile debriyaj kolu braketi arasında 1,6-3,2 mm'lik (1/16 ila 1/8 inç) bir oynama payı elde etmek için kablo ayarlayıcıyı gerektiği gibi çevirin.
7. Ayarlayıcıyı 1/2 inç'lik anahtarla tutun. 9/16 inç'lik anahtar kullanarak kablo ayarlayıcısı üzerindeki sıkıştırma somununu sıkın. Kablo ayarlayıcı mekanizmasını lastik körükle kapatın.

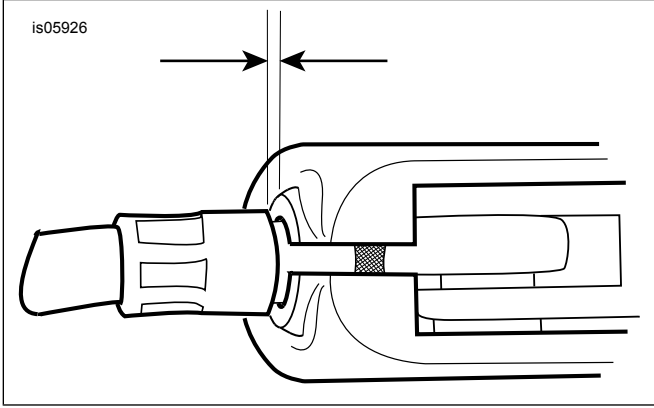


Şekil 1. Debriyaj Kablosu Ayarlayıcısı



1. Debriyaj kablosu

Şekil 2. Yeni Debriyaj Kablosunu Çekme



Şekil 3. 1,6 - 3,2 mm (1/16 - 1/8 inç), Debriyaj Kablosu Oynama Payı

8. Gerekirse, gidonlar soldan sağ çatal kilitlerine doğru tamamen dönerken debriyaj kablosunun kendi başına hareket etmesini sağlamak için şasi alt borusuna bağlı debriyaj kablosu sabitleme bağlarının yerini değiştirin. Emin olmak için kumanda kolunu birkaç kez çevirin.

#### ▲ UYARI

Debriyaj kablosunun yerini değiştirdikten sonra gidonlar tamamen sola veya sağa döndürüldüğünde debriyaj kolunun düzgün bir şekilde açılıp kapandığından emin olun. Debriyaj kolunun yavaş tepki vermesi kontrol kaybedilmesine ve ölüm veya ciddi yaralanmaya yol açabilir. (00424d)

#### ▲ UYARI

Direksiyonun müdahale olmadan rahat şekilde döndüğünden emin olun. Direksiyonda takılma olması, ölüm veya ciddi yaralanmayla sonuçlanabilen araç kontrol kaybına yol açabilir. (00371a)

9. Bkz. Şekil 6 ve Tablo 2 . Dönüş Sinyali Yer Değiştirme Kiti'nde (23) yer alan talimatlara göre dönüş sinyallerinin yerini değiştirin.

## Ön Cam Montajı - Tüm Modeller

1. Bkz. Şekil 4 . Ön cam alt montajını ambalajdan çıkarın ve montaj braketleri yukarı bakacak şekilde temiz ve yumuşak bir yüzey üzerine yüz üstü yerleştirin.
2. Bkz. Şekil 6 ve Tablo 2 . Ambalajdan hem kelepçeyi hem de donanım kitlerini çıkarın ve montaj için benzer hazırlık parçalarını ayırın. Alt kelepçelerin tamamen aynı olduğunu ve sol ve sağ üst kelepçelerin yukarı doğru işaret eden uzantılarıyla belirlenebileceğini unutmayın.
3. Bkz. Şekil 5 . Kelepçe montajlarını ve donanım yığınlarını monte edin.

#### ▲ UYARI

Belleville (konik) rondelaların kubbeli tarafı birbirine bakmalı ve her montaj noktasında ön cam montaj braketlerini arasına almalıdır. Rondelaların doğru tarafa yönlendirilmemesi ön camın bir çarpışma sırasında kopup ayrılma yeteneğini azaltarak ölüm veya ciddi yaralanma ile sonuçlanabilir. (00422b)

4. Her seferinde bir kelepçe takarak kelepçeyi yukarı bakacak şekilde ön cam braketinin (1) içine takın. Ön camın motosiklete montajı sırasında kelepçenin yönünü ön cama doğru gelecek yeterlilikte tutarak yarım dış civataları (2) sıkın. Civatalar daha sonra tamamen sıkılacaktır.

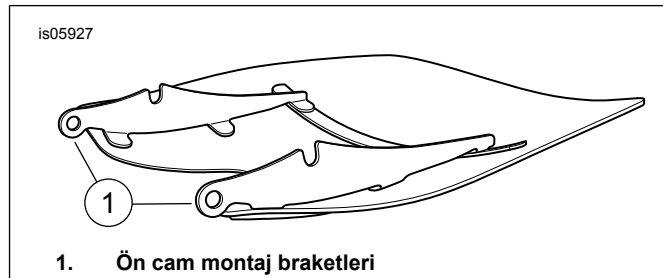
#### NOT

Braketlerin yakıt deposunu çizmesini önlemek için ön tekerleği düz tutun.

5. Tüm dört kelepçenin açık konumda olduğundan emin olun ve ardından ön camı (kelepçe tarafı sizden uzağa bakacak şekilde) motosikletin önüne getirin.

#### NOT

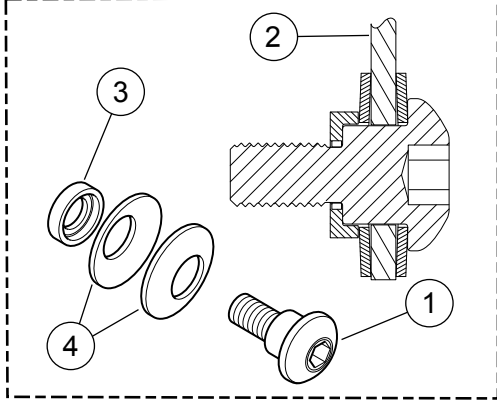
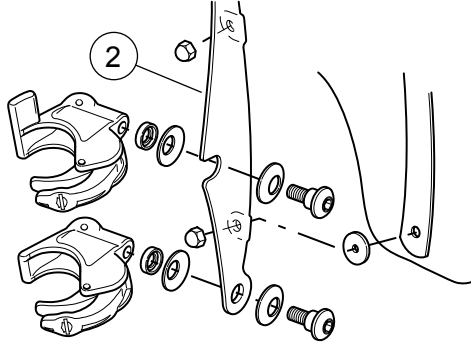
Polikarbon ön cam son derece esnek ve motosiklet montajını kolaylaştırmak için kelepçeler ön fardan uzağa gelecek şekilde bükülebilir. Ön camı çatal sürgülere yerleştirirken kelepçelerle ön çap yuvasını çizmemeye dikkat edin.



1. Ön cam montaj braketleri

Şekil 4. Ön Cam Montaj Braketleri

is05928



1. Yarım diş civata
2. Ön cam montaj braketleri
3. Tas rondela ara parçası
4. Belleville rondelalar (çanak kısımları birbirine doğru bakar)

**Şekil 5. Ön Cam Montaj Kelepçesi**

6. Ön çamurluğu bacaklarınızın arasına alın. Ön far etrafındaki ön camı ortalayın ve kelepçeleri çatal sürgülere oturtun.
7. Alt taraftan (her iki taraf) başlayarak ve yarım diş civatalar parmakla sıkımdan bir miktar daha sıkı olacak şekilde her kelepçeyi kapatın ve kelepçelerin çatal sürgülere ve birbirlerine kendiliğinden hizalanmasına dikkat edin.

#### DIKKAT

**Montaj vidalarını takarken tavsiye edilen tork değerini aşmayın. Aksi takdirde ön cam zarar görebilir. (00385a)**

8. Ön cam kelepçeleri çatal sürgülere takılı durumdayken yarım diş civataların omuz bölümünün, her bir ön cam braketini konumuna tam olarak oturduğundan emin olun. Belirtilen torkta sıkın.

Tork: 6,7 N·m (60 in-lbs)

9. Gaz kablolarının serbest şekilde hareket ettiğini onaylamak için gidonları sol ve sağ çatala doğru sonuna kadar çevirin.

### Ön Camı Çıkarma - Tüm Modeller

1. Ön camı çıkarmak için dört kelepçeyi dilediğiniz sırada açın. Ön far yuvasını veya yakıt deposunu montaj sırasında belirtildiği şekilde çizmemeye dikkat edin.
2. Ön camı, ön cam kelepçelerinin en iyi şekilde korunacağı bir yerde saklayın. Ön camın darbe alabileceği veya düşebileceği yerlerden uzak tutun. Montajın üzerinde hiçbir şey istiflemeyin.
3. Saklama süresinden sonra yeniden monte etmeden önce kelepçeleri ve donanımı, bağlantı elemanı ön yükü ve temizliği yönünden kontrol edin. Her bir kelepçe, çatal sürgüsüyle eşleşen kelepçe selesinde bir çift kauçuk contaya sahip olmalıdır ve açık ve kapalı olarak serbestçe devir yapabilmelidir.

### Bakım ve Temizlik

#### DIKKAT

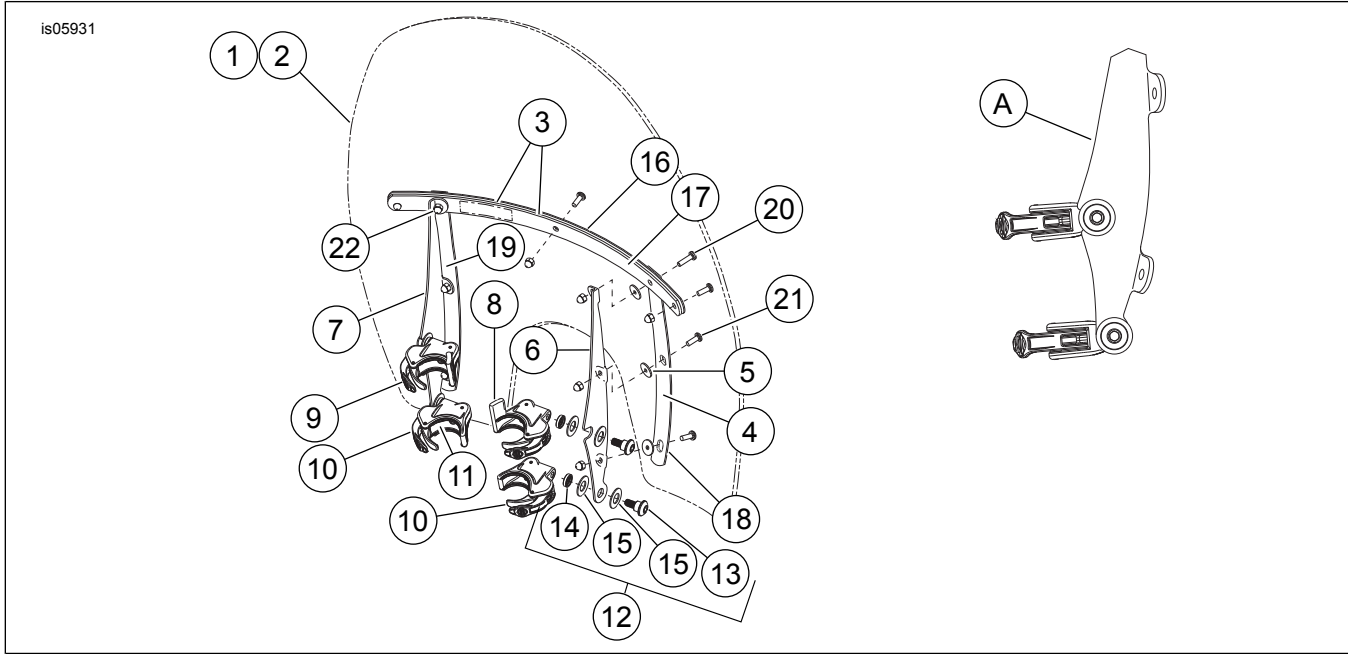
**Polikarbonat ön camların/rüzgar deflektörlerinin korunması için uygun dikkat ve bakım gerekir. Polikarbonatın uygun şekilde korunmaması ön camlarda/rüzgar deflektörlerinde hasara neden olabilir. (00483e)**

- Ön camda benzen, tiner, benzin veya başka herhangi bir aşındırıcı temizleyici kullanmayın. Aksi takdirde yüzey zarar görecektir.
- Aşırı güneşte veya yüksek sıcaklıkta polikarbonatı temizlemeyin.
- Pudralı, aşındırıcı veya alkalin içeren temizleyiciler ön cama zarar verir.
- Bir ön camın iç eğimindeki güneş ışığı yansımaları günün belirli saatlerinde motosiklet parçaları üzerinde aşırı ısı birikimine neden olabilir. Park ederken dikkat edin. Güneşe bakacak şekilde park edin; parçaların üzerine opak bir nesne koyun veya yansımaları engellemek için ön camı ayarlayın.
- Lastik burçlarda benzen, tiner, benzin veya başka bir temizlik maddesi kullanmayın. Aksi takdirde burç yüzeyleri zarar görecektir.

#### NOT

*Yıkamadan önce ön camı temiz, ıslak bir bezle yaklaşık 15 dakika süreyle kaplamak, kurumuş böceklerin temizlenmesini kolaylaştırır.*

# SERVİS PARÇALARI



Şekil 6. Servis Parçaları: Mandallı Çıkarılabilir Ön Cam Kitleri

Tablo 2. Servis Parçaları: Mandallı Çıkarılabilir Ön Cam Kitleri

Öge	Tanım (Miktar)	Parça Numarası	Öge	Tanım (Miktar)	Parça Numarası
1	Ön cam servis kiti (2-5 arasındaki parçaları içerir)		12	Donanım kiti, ön cam montajı (4) (13 ile 15 arasındaki ürünleri içerir)	58790-04
	59802-05 ve 58360-09 numaralı Kitler için	58750-05	13	Omuzlu vida, yuvalak baş	Ayrı Satılmaz
	58751-05 numaralı Kit için	58777-05	14	Pul, tas rondela	Ayrı Satılmaz
	57199-05 ve 58376-09 numaralı Kitler için	57201-05	15	Belleville pulu (2)	Ayrı Satılmaz
2	Ön cam (parça 1'e dahildir)		16	Askı, yatay, dış Askı, yatay, dış, siyah	58051-78A 58069-09
3	Bant, yatay (2)	58052-78	17	Askı, yatay, iç Askı, yatay, iç, siyah	58050-78A 58068-09
4	Bant, dikey	59804-05	18	Askı, dikey, sağ Askı, dikey, sağ, siyah	59809-05 58616-09
5	Pul, kauçuk, siyah	58152-96	19	Askı, dikey, sol Askı, dikey, sol, siyah	59808-05 58388-09
6	Braketi, ön cam montajı, sağ Braket, ön cam montajı, sağ, siyah	59855-05 58399-09	20	Vida, yuvarlak başlı, TORX®, kilit parçası, 12-24 x 13/16 inç (2)	2452
7	Braket, ön cam montajı, sol Braket, ön cam montajı, sol, siyah	59844-05 58398-09	21	Vida, yuvarlak başlı, TORX, kilit parçası, 12-24 x 5/8 inç (7)	2921A
8	Kelepçe tertibatı, sağ üst (parça 11'den iki adet dâhildir)	59868-05	22	Taçlı somun, 12-24 (krom) (9)	7651
9	Kelepçe tertibatı, sol üst (parça 11'den iki adet dâhildir)	59859-05	23	Dönüş sinyali yer değiştirme kiti (gösterilmiyor)	58742-05
10	Kelepçe tertibatı (2) (parça 11'den iki adet dâhildir)	58740-05	A	Brakete takılı olan kelepçelerin yandan görünümü.	
11	Conta (8) (kelepçe başına iki adet)	58791-04		NOT: Gerçek bileşenlerin görünümü, çizimden farklılık gösterebilir.	