



HƯỚNG DẪN

J03241

2022-09-23



BỘ SẢN PHẨM KÍNH CHẮN GIÓ THẢO NHANH

THƯỜNG

Mã số bộ sản phẩm

Bảng 1. Bộ sản phẩm

Bộ sản phẩm	Mẫu xe
59802-05	Chiều cao tiêu chuẩn, trong suốt
58751-05	Chiều cao tiêu chuẩn, màu khói
57199-05	Thấp, nhỏ gọn, màu khói
58360-09	Chiều cao tiêu chuẩn, trong suốt, thanh giằng màu đen
58376-09	Nhỏ gọn, thấp, màu khói, thanh giằng màu đen

Mẫu xe

Để biết phụ tùng phù hợp với mẫu xe nào, vui lòng tham khảo Catalog Bán lẻ P&A hoặc mục Phụ tùng và Phụ kiện trên trang web www.harley-davidson.com (chỉ có tiếng Anh).

▲ CẢNH BÁO

Sự an toàn của người lái và người ngồi sau phụ thuộc vào việc lắp đặt chính xác bộ chi tiết này. Sử dụng các quy trình thích hợp trong hướng dẫn bảo dưỡng. Nếu bạn không đủ khả năng làm theo quy trình hoặc không có đúng dụng cụ, hãy nhờ đại lý của Harley-Davidson thực hiện việc lắp đặt. Việc lắp sai bộ chi tiết này có thể dẫn đến thương tích nghiêm trọng hoặc tử vong. (00333b)

Các chi tiết trong bộ sản phẩm

Xem Hình 6 và Bảng 2 .

LẮP ĐẶT

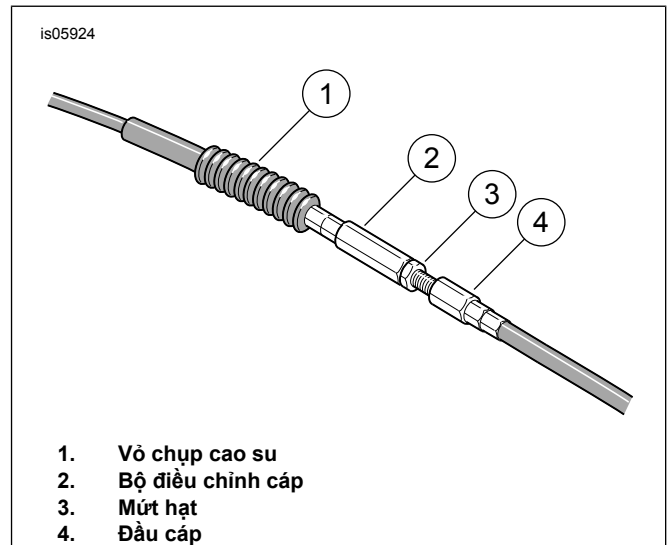
Chuẩn bị xe mô tô - Tất cả các mẫu xe ngoại trừ FXSTB

LƯU Ý

Dùng khăn sạch che kín về trước và phía trước của bình xăng để chống xước. Lớp sơn hoàn thiện có thể bị hư hại.

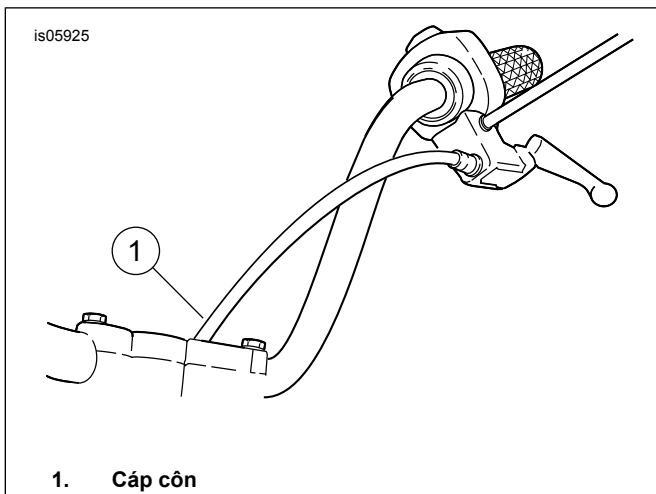
- Di chuyển cáp ly hợp vào bên trong tay lái như sau:
- Xem Hình 1 . Trượt ủng cao su ra khỏi bộ điều chỉnh cáp. Bộ điều chỉnh được đặt sát khoảng nửa dọc theo cáp ly hợp trước ống giảm tốc khung phía trước.
- Giữ bộ điều chỉnh cáp bằng cờ lê 1/2 inch, nói lỏng đai ốc hạt mút bằng cờ lê 9/16 inch. Khoá đai ốc hãm khỏi bộ điều chỉnh cáp. Di chuyển bộ điều chỉnh về phía đai ốc hạt mút để di chuyển tự do ở cần gạt tay.

- Tháo vòng hãm khỏi rãnh xoay ở dưới cùng của giá đỡ tay gạt. Tháo chốt xoay và cần gạt tay ly hợp khỏi giá đỡ. Tháo chốt neo và khoen cấp ly hợp khỏi cần gạt tay ly hợp.
- Xem Hình 2 . Định tuyến lại cáp ly hợp vào bên trong tay lái và kết nối lại cáp ly hợp với cần ly hợp.
- Xem Hình 3 . Xoay bộ điều chỉnh cáp ra khỏi đai ốc hãm cho đến khi độ chùng được loại bỏ trong tay gạt. Kéo mạnh sông cáp ly hợp ra khỏi khung đỡ tay côn để kiểm tra độ di chuyển tự do. Bộ điều chỉnh cáp xoay khi cần thiết để có được 1/16 đến 1/8 inch (1,6-3,2 mm) di chuyển tự do giữa đầu cáp ferrule và giá đỡ đòn bẩy ly hợp.
- Giữ bộ điều chỉnh bằng cờ lê 1/2 inch. Sử dụng cờ lê 9/16 inch, siết chặt đai ốc cố định bộ điều chỉnh cáp. Che máy điều chỉnh cáp bằng vỏ chụp cao su.



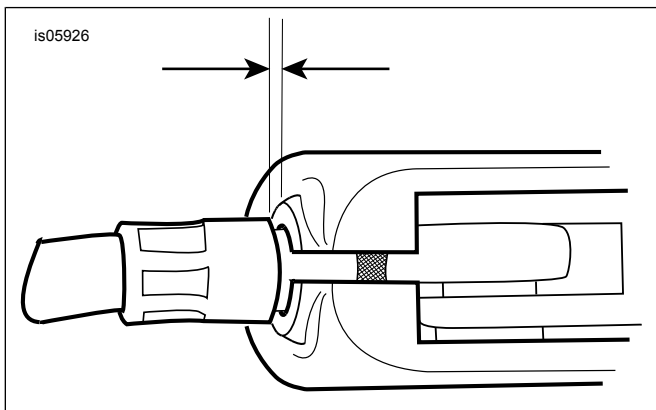
Hình 1. Điều chỉnh cáp côn





1. Cáp côn

Hình 2. Định tuyến cáp ly hợp mới



Hình 3. 1/16 - 1/8 inch (1,6 - 3,2 mm) Cáp ly hợp di chuyển tự do

8. Nếu cần thiết, cố định lại các mối gắn cáp ly hợp gắn vào khung ống xuống để cho phép cáp ly hợp di chuyển tự do nhất khi tay cầm xoay hoàn toàn từ khóa phụộc trái sang khoá phụộc phải. Quay tay gạt nhiều lần để xác nhận.

▲ CẢNH BÁO

Sau khi lắp lại cáp ly hợp, hãy kiểm tra xem cần gạt ly hợp có mở và đóng dễ dàng khi tay lái quay hết sang phải hoặc trái không. Cần gạt ly hợp phản hồi chậm có thể dẫn đến mất khả năng kiểm soát xe và gây thương tích nghiêm trọng hoặc tử vong. (00424d)

▲ CẢNH BÁO

Bảo đảm rằng bạn có thể đánh lái xe mượt mà và không gặp trở ngại. Hệ thống đánh lái bị kẹt có thể dẫn đến mất khả năng kiểm soát xe và gây thương tích nghiêm trọng hoặc tử vong. (00371a)

9. Xem Hình 6 và Bảng 2 . Di chuyển đèn xi nhan theo hướng dẫn có trong Bộ Đổi vị trí Đèn xi-nhan (23).

Lắp đặt kính chắn gió - Tất cả các mẫu xe

1. Xem Hình 4 . Lấy cụm lắp kính chắn gió trong hộp và đặt kính chắn gió úp mặt xuống bề mặt sạch và mềm, giá gắn hướng lên trên.

2. Xem Hình 6 và Bảng 2 . Lấy cả hai kẹp và bộ chi tiết trong hộp, sau đó để riêng các bộ phận giống nhau để chuẩn bị lắp ráp. Lưu ý rằng các kẹp dưới hoàn toàn giống nhau, và kẹp trên bên trái và bên phải có thể được xác định bằng các phần mở rộng hướng lên trên.

3. Xem Hình 5 . Lắp cụm kẹp và các cụm chi tiết.

▲ CẢNH BÁO

Mặt lồi của các vòng đệm Belleville (hình nón) phải quay vào nhau và kẹp giá lắp kính chắn gió ở mỗi điểm lắp. Việc lắp vòng đệm sai hướng có thể làm giảm khả năng kính chắn gió nứt vỡ khi có va chạm, dẫn đến thương tích nghiêm trọng hoặc tử vong. (00422b)

4. Lắp từng kẹp một, ngửa mặt kẹp (2) lên và hướng vào phía trong của giá gắn kính chắn gió (1), siết bu lông dẫn hướng (1) đủ để cố định hướng của kẹp vào kính chắn gió trong quá trình lắp kính chắn gió vào xe. Các bu lông sẽ được siết chặt sau.

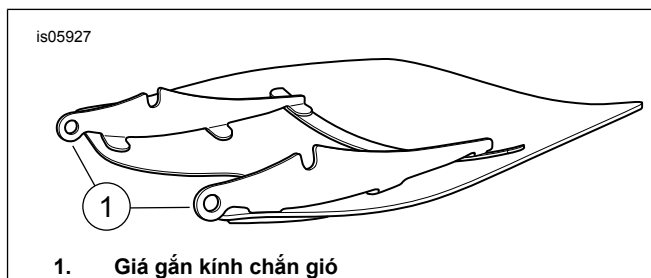
LƯU Ý

Giữ bánh trước thẳng để giá lắp không cọ vào bình xăng.

5. Đảm bảo tất cả bốn kẹp đều ở tư thế mở, sau đó đưa kính chắn gió (hướng kẹp ra xa người lắp) vào phía trước của xe.

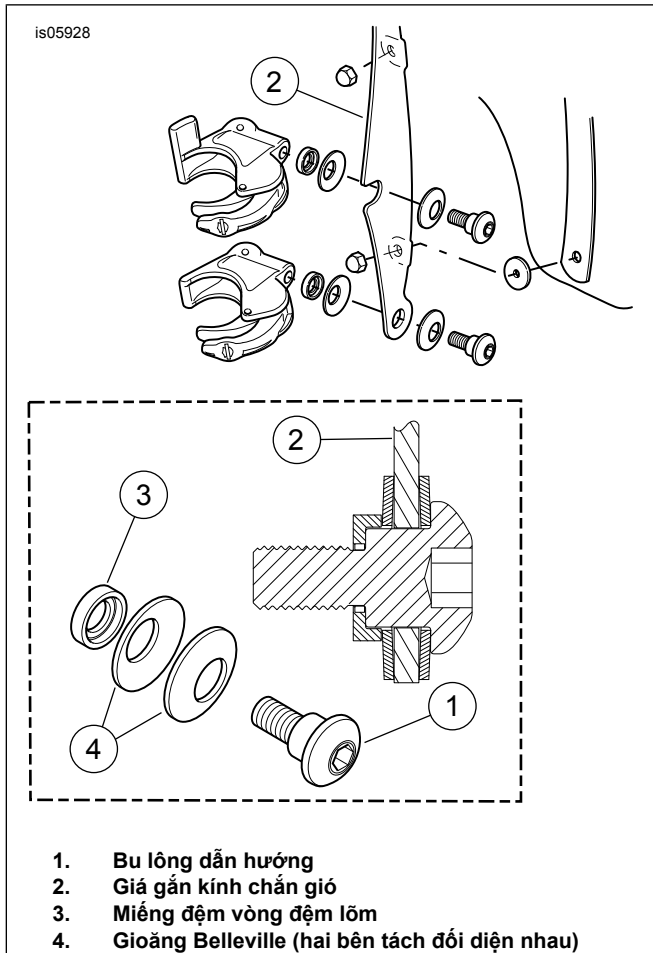
LƯU Ý

Kính chắn gió polycarbonat khá dễ uốn và bạn có thể uốn kính để đẩy kẹp ra xa đèn pha, giúp dễ lắp đặt hơn. Cần thận không để kẹp cọ xước vỏ đèn pha khi đặt kính chắn gió vào ốp phụộc.



1. Giá gắn kính chắn gió

Hình 4. Giá gắn kính chắn gió



1. Bu lông dẫn hướng
2. Giá gắn kính chắn gió
3. Miếng đệm vòng đệm lõm
4. Gioăng Belleville (hai bên tách đối diện nhau)

Hình 5. Kẹp lắp ráp kính chắn gió

6. Kẹp chân vào về trước. Đặt kính chắn gió vào giữa xung quanh đèn pha và đặt kẹp lên ốp phụộc.
7. Bắt đầu từ dưới cùng (bên nào cũng được) và siết bu lông dẫn hướng chặt hơn siết tay một chút, khép mỗi kẹp, lưu ý rằng các kẹp tự căn chỉnh với ốp phụộc và với nhau.

THÔNG BÁO

Không vượt quá mô-men xoắn được khuyến cáo khi bắt đinh vít lắp. Kính chắn gió có thể bị hư hỏng. (00385a)

8. Sau khi đã lắp kẹp kính chắn gió vào ốp phụộc, đảm bảo rằng phần dẫn hướng của bu lông được siết chặt hết cỡ vào mỗi vị trí của giá gắn kính chắn gió. Lực siết.

Mô-men: 6,7 N·m (60 in-lbs)

9. Xoay tay cầm hoàn toàn sang đầu phụộc trái và phải và dừng lại để xác nhận rằng cặp bướm ga di chuyển tự do.

Tháo kính chắn gió - Tất cả các mẫu xe

1. Để tháo kính chắn gió, mở bốn kẹp theo bất kỳ trình tự nào. Cần thận không để vỏ đèn pha hoặc bình xăng bị xước như đã lưu ý trong quá trình lắp đặt.
2. Khi bảo quản kính chắn gió, hãy đặt ở một vị trí mà kẹp kính chắn gió được an toàn nhất. Không đặt ở các vị trí mà kính chắn gió có thể bị tác động hoặc rơi. Không đặt vật gì lên trên cụm kính chắn gió.
3. Trước khi lắp ráp lại sau bất kỳ giai đoạn bảo quản nào, kiểm tra tải trọng đặt trước và độ sạch sẽ của kẹp và chỉ tiết. Mỗi kẹp phải có một cặp gioăng cao su ở để kẹp khớp với ốp phụộc và phải vận ra vận vào thoải mái.

Chăm sóc và vệ sinh

THÔNG BÁO

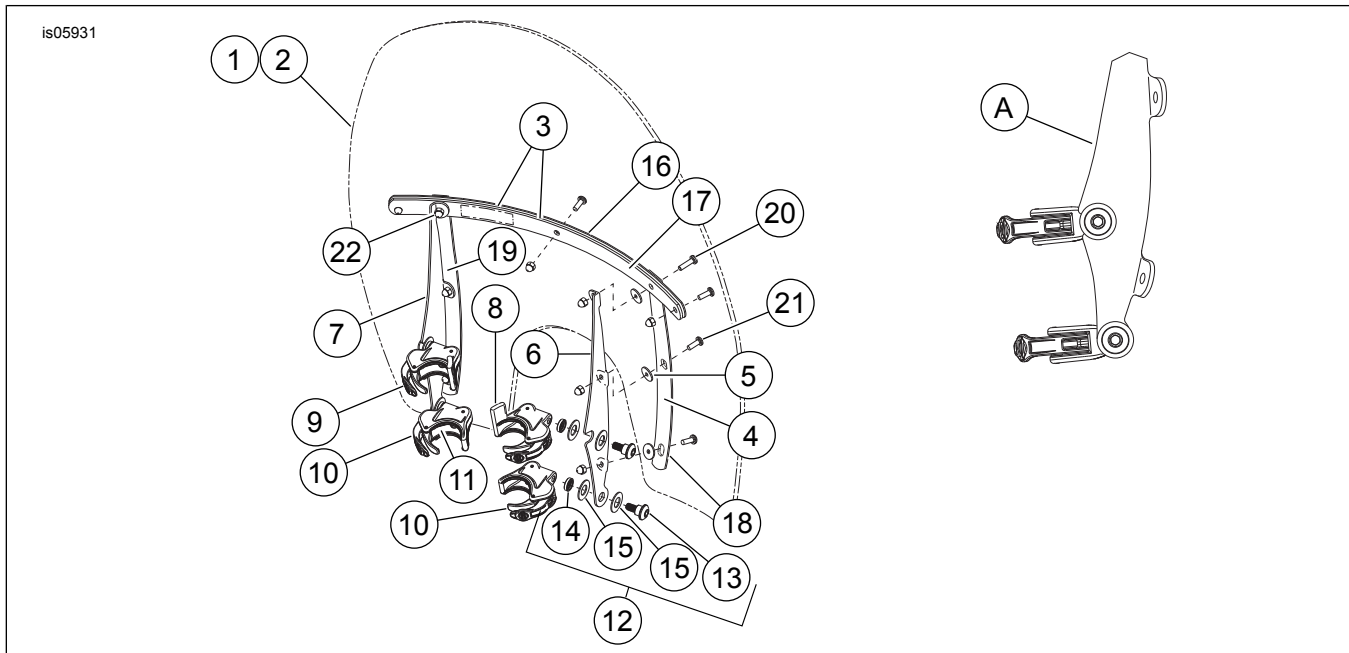
Kính chắn gió/bộ đổi hướng gió polycarbonate cần có sự chú ý và bảo dưỡng thích hợp để đảm bảo hoạt động tốt. Không bảo dưỡng polycarbonate đúng cách có thể dẫn đến hư hỏng kính chắn gió/bộ đổi hướng gió. (00483e)

- Không sử dụng benzen, chất pha loãng sơn, xăng hoặc bất kỳ loại chất tẩy rửa mạnh nào khác trên tấm chắn gió/kính chắn gió. Làm như vậy sẽ làm hỏng bề mặt.
- Không vệ sinh polycarbonate dưới ánh nắng gắt hoặc ở nhiệt độ cao.
- Chất tẩy dạng bột, chất tẩy có tính ăn mòn hoặc chất tẩy gốc kiềm sẽ làm hư hại tấm chắn gió/kính chắn gió..
- Ánh mặt trời phản chiếu từ mặt cong bên trong của tấm chắn gió/kính chắn gió, tại một số thời điểm nhất định trong ngày, có thể làm cụm đồng hồ của xe nóng bỏng. Luôn cẩn thận khi đổ xe. Đổ xe quay về hướng mặt trời, đặt một vật chắn sáng trên cụm đồng hồ hoặc điều chỉnh tấm chắn gió/kính chắn gió để tránh phản chiếu.
- Không sử dụng benzen, chất pha loãng sơn, xăng hoặc bất kỳ chất tẩy rửa nào khác trên bạc lót cao su. Làm như vậy sẽ làm hỏng bề mặt bạc lót.

LƯU Ý

Phủ một tấm vải sạch, ướt lên kính chắn gió trong 15 phút trước khi rửa giúp tẩy vết côn trùng khô dễ hơn.

PHỤ TÙNG



Hình 6. Phụ tùng: Bộ sản phẩm kính chắn gió tháo nhanh

Bảng 2. Phụ tùng: Bộ sản phẩm kính chắn gió tháo nhanh

Mặt hàng	Mô tả (Số lượng)	Số bộ phận	Mặt hàng	Mô tả (Số lượng)	Số bộ phận
1	Bộ sản phẩm kính chắn gió (bao gồm các mặt hàng từ 2-5)		12	Bộ sản phẩm chi tiết, giá kính chắn gió (4)(bao gồm các chi tiết từ 13 đến 15)	58790-04
	đổi với các bộ 59802-05 & 58360-09	58750-05	13	Vít dẫn hướng, đầu tròn	Không bán rời
	Đổi với bộ 58751-05	58777-05	14	Miếng đệm, vòng đệm lõm	Không bán rời
	đổi với các bộ 57199-05 & 58376-09	57201-05	15	Vòng đệm belleville (2)	Không bán rời
2	Kính chắn gió (có trong mục 1)		16	Thanh giằng, nằm ngang, mặt ngoài Thanh giằng, nằm ngang, mặt ngoài, màu đen	58051-78A 58069-09
3	Băng dính, nằm ngang (2)	58052-78	17	Thanh giằng, nằm ngang, mặt trong Thanh giằng, nằm ngang, mặt trong, màu đen	58050-78A 58068-09
4	Băng dính, dọc	59804-05	18	Thanh giằng, nằm dọc, bên phải Thanh giằng, nằm dọc, bên phải, màu đen	59809-05 58616-09
5	Vòng đệm, cao su, màu đen	58152-96	19	Thanh giằng, nằm dọc, bên trái Thanh giằng, nằm dọc, bên trái, màu đen	59808-05 58388-09
6	Giá gắn, giá kính chắn gió, bên phải Giá gắn, giá kính chắn gió, bên phải, màu đen	59855-05 58399-09	20	Vít, đầu tròn TORX®, có khóa, 12-24 x 13/16 inch (2)	2452
7	Giá gắn, giá kính chắn gió, bên trái Giá gắn, giá kính chắn gió, bên trái, màu đen	59844-05 58398-09	21	Vít, đầu tròn, hoa thị, có khóa, 12-24 x 5/8 inch (7)	2.921A
8	Cụm kẹp, phía trên bên phải (bao gồm hai trong số các mục 11)	59868-05	22	Đai ốc mũ, 12-24 (mạ crôm) (9)	7651
9	Cụm kẹp, phía trên bên trái (bao gồm hai trong số các mục 11)	59859-05	23	Bộ Đổi vị trí Đền xi-nhan (không hiển thị)	58742-05

Bảng 2. Phụ tùng: Bộ sản phẩm kính chắn gió tháo nhanh

Mặt hàng	Mô tả (Số lượng)	Số bộ phận	Mặt hàng	Mô tả (Số lượng)	Số bộ phận
10	Cụm kẹp (2) (bao gồm hai trong số các chi tiết 11)	58740-05	A	Hình chiếu cạnh của kẹp được lắp vào giá gắn.	
11	Gioăng (8) (hai gioăng mỗi kẹp)	58791-04		LƯU Ý: Hình dáng phụ tùng thực tế có thể khác hình minh họa.	