



## 可拆卸式挡风玻璃和对接五金套件

### 概述

### 套件编号

58865-03、58880-03、58362-03

### 车型

这些套件适配配备会车灯的1984年款及之后的FXST、FXSTB、FXSTC以及1993年款及之后的FXDWG车型摩托车。

表1. 车型

套件	目录
58865-03	标准高度透明挡风玻璃
58880-03	标准高度烟灰色挡风玻璃

套件58362-03包含安装上述挡风玻璃套件需要的对接五金件。

### 需要的附加零件

#### 注意

如果同时安装会车灯，则需要转向信号重新定位套件（哈雷戴维森零件编号68603-01），任何哈雷戴维森经销商处均有售。

#### 警告

骑手和乘客的安全取决于此套件的正确安装。采用相关维修手册程序。如果您没有能力执行此程序或者没有正确的工具，可请哈雷戴维森经销商执行此安装。此套件安装不当可能造成死亡或重伤。(00333b)

#### 注意

此说明书引用了维修手册信息。此安装需要您的摩托车车型维修手册，该手册在哈雷戴维森经销商处有售。

### 套件内容

参见图4与表2、图5与表3。

### 安装

1. 为了防止划伤，安装之前应遮盖燃油箱和前挡板。

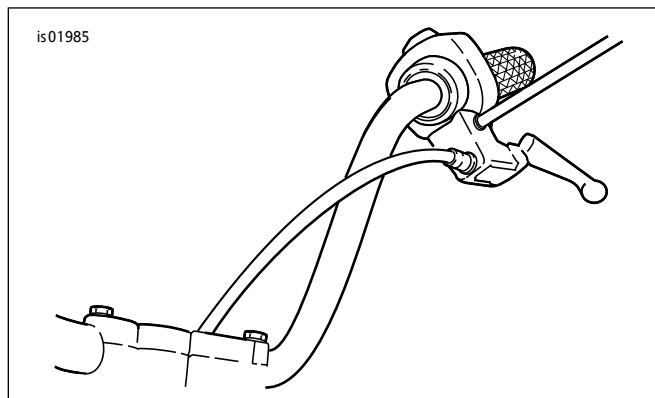


图1. 重新布设离合器拉索

2. 对于FXSTB车型：转至步骤3。对于除FXSTB之外的所有：参见图1。重新定位离合器拉索，使其位于把手内侧，方法如下：
  - a. 找到拉索调节器（位于离合器拉索中间位置，前车架下管旁边），然后滑下橡胶护套。
  - b. 用1/2英寸扳手固定住拉索调节器，用9/16英寸扳手松开防松螺母。使防松螺母从拉索调节器上退出。朝向锁紧螺母方向移动调节器，使手杆处产生大量的自由间隙。
  - c. 从离合器杆支架底部的枢轴销槽中拆下小卡环。从支架上拆下枢轴销和离合器手杆。从离合器手杆上取下固定销及离合器拉索金属圈。
  - d. 参见图1。布设离合器拉索，使其位于把手内侧，重新将离合器拉索连接至离合器杆。
  - e. 参见图2。转动拉索调节器离开防松螺母，直到手杆处再没有松弛。将离合器拉索套圈从离合器杆支架上拉开，检查自由间隙。转动拉索调节器，在拉索套圈顶端与离合器杆支架之间形成1.6-3.2毫米（1/16-1/8英寸）的自由间隙。
  - f. 使用1/2英寸扳手固定调节器。使用9/16英寸扳手将锁紧螺母拧紧至拉索调节器。用橡胶套遮盖拉索调节器机构。

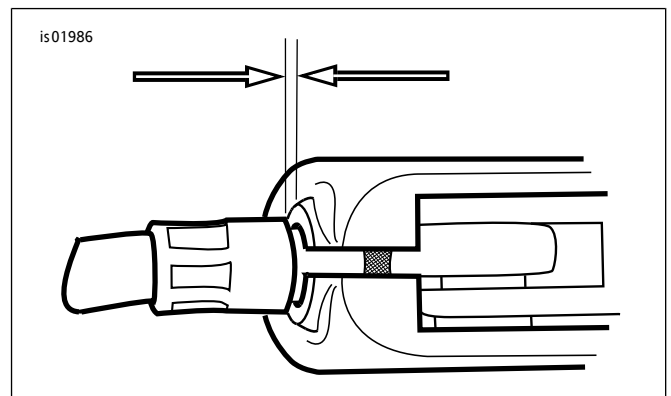


图2. 1.6-3.2毫米（1/16-1/8英寸）离合器拉索自由间隙

3. 仅FXSTB车型：从叉管拆下原有转向信号夹具。从转向信号拆下原有转向信号支座。重新组装时不使用原有夹具和支座。
4. 参见图4。组装挡风玻璃下部底架的安装五金件。按照下列顺序组装，不要拧紧：
  - a. 找出对接五金套件中提供的安装五金件。
  - b. 将平垫圈（5）和衬套（4）置于螺栓（3）上，将其安装至夹具。

c. 将夹具组件安装至叉管上，夹具螺母向前，朝向前灯。

5. 参见图5。按照图示组装挡风玻璃上部底架的五金件，然后将半圆头螺丝拧紧至20牛米（15英尺磅）。隔块（1）（图中未显示）安装于固定钢丝支架（6、7）与上部叉三角轧头之间。

#### 注意

安装挡风玻璃之前，检查上部衬套与燃油箱之间的间隙是否正确，方法如下：参见图3。向左转动前叉，让前叉抵住前叉止动块。测量燃油箱与上部衬套之间的间隙。建议使用适当尺寸钻头的柄端作为燃油箱与上部衬套之间的测隙规。检查间隙之前，在燃油箱上粘贴一段遮蔽胶带，防止刮伤燃油箱的油漆。将前叉转至最右侧叉止动块，重复此程序。如果间隙不足4毫米（5/32英寸），请联系哈雷戴维森经销商获取更多信息（参考P&A维修公告第40页）。

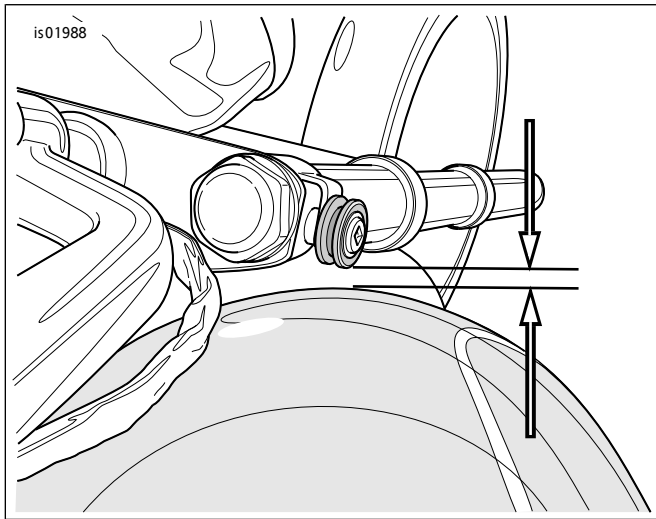


图3。测量间隙（从上往下看对接点）

6. 将两个挡风玻璃组件顶部固定爪钩入上部衬套（图4：4）的槽中，然后将下部夹具组件向上滑动，直至下部衬套牢固卡入挡风玻璃下部固定爪中。

7. 将挡风玻璃放置到位，拧紧下部安装夹具（8）五金件：先将夹具螺母拧紧至14牛米（10英尺磅）。确保夹具在拧紧过程中不转动。

#### 注意

安装衬套必须平行于挡风玻璃支架）。

8. 拆卸挡风玻璃：抓住挡风玻璃边缘，平行于中间支架，用力将挡风玻璃从上部衬套槽拉松。从下部衬套提出挡风玻璃组件。

9. 将刹车管线夹具重新固定至上部叉三角轧头。

10. 必要时遵循转向信号重新定位套件中的说明安装转向信号。

#### 警告

附件安装不当或货物搭载不当会给摩托车的稳定性和操纵性带来不良影响，可能造成死亡或重伤。（00455b）

#### 警告

未在固定零件和移动零件之间保证充分的间隙可导致失控，可能造成死亡或重伤。（00378a）

#### 注意

安装完成之后检查挡风玻璃。确保安装挡风玻璃后不会阻碍前叉组件移动到最左端或最右端。运动受限可影响操控性，导致死亡或重伤。如果出现限制情况，应根据需要调整挡风玻璃，直至获得正确的间隙。在装上该附件骑行之前，应由哈雷戴维森经验丰富的维修人员解决出现的问题。

#### 注意

定期检查安装硬件。底架松动时不得骑行。安装松散会对所有其它底架及挡风玻璃本身造成过大应力，导致部件早期失效。

## 护理与清洁

#### 注意

在一天中的某些时候，挡风玻璃曲率反射的太阳光会导致摩托车仪表过热。停车时应注意该问题。迎着太阳停车、在仪表上放置不透明物体或调节挡风玻璃以避免反射。

#### 注意

哈雷戴维森挡风玻璃采用聚碳酸酯制造。与其他类型的摩托车挡风玻璃材料相比，聚碳酸酯更耐用、抗变形能力更强，但这种材料也需要精心维护和护理。聚碳酸酯维护不当可导致挡风玻璃损坏。（00230b）

#### 注意

在哈雷戴维森挡风玻璃上只能使用哈雷戴维森推荐的产品。不得使用腐蚀性强的化学品或挡雨装置，这样可能损坏挡风玻璃表面，如变暗或起雾。（00231c）

#### 注意

切勿使用苯、涂料稀释剂、汽油或其他类型的烈性清洁剂清洗挡风玻璃。否则会损坏挡风玻璃表面。（00232c）

切勿在烈日或高温下清洁Lexan®聚碳酸酯。粉状、砂状或碱性清洁剂会损坏挡风玻璃。不得用刀片或其它锐器刮擦挡风玻璃，否则会造成永久性损坏。

#### 注意

清洗前用干净的湿布盖住挡风玻璃约15分钟可以更容易去除粘在玻璃上干燥的小虫子。

哈雷戴维森Windshield Water Repellent Treatment（挡风玻璃防水处理剂）（零件编号99841-01）批准用于哈雷戴维森Lexan®挡风玻璃。

is02108

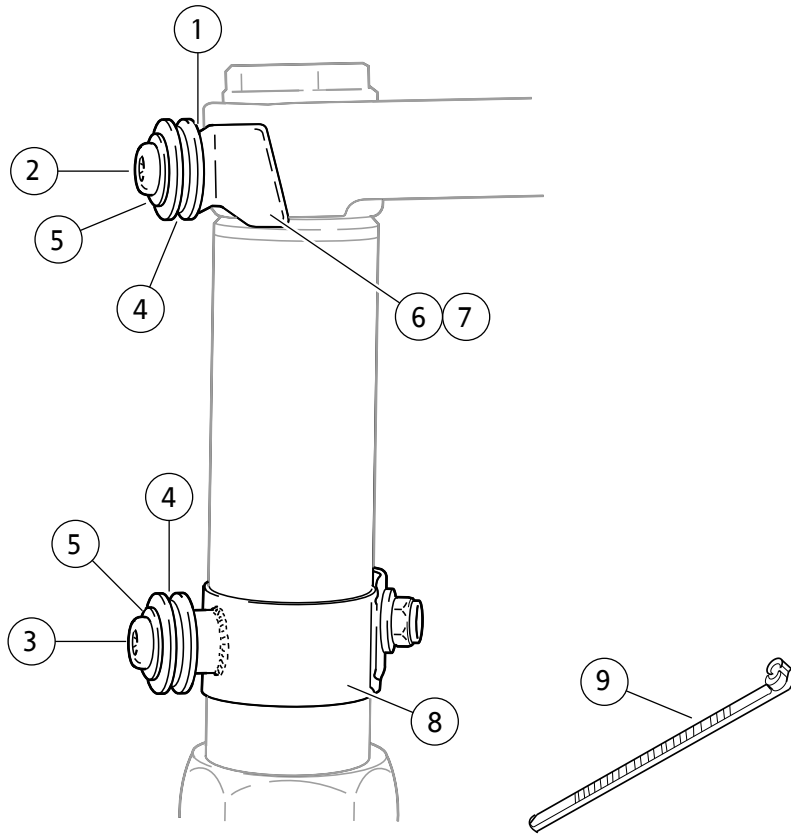


图4。维修零件：对接五金套件

表2。维修零件：对接五金套件

项目	描述(数量)	Part No.
1	隔块(2)-支架后方	58349-96
2	5/16-24x7/8英寸半圆头螺丝(2)	94467-94T
3	螺丝(2)	94468-94T
4	衬套(4)	67621-94
5	5/16英寸镀铬平垫圈(4)	94066-90T
6	左侧固定钢丝支架	58514-96
7	右侧固定钢丝支架	58515-96
8	安装夹具(2)	58351-96
9	线缆扎带(6)	10006

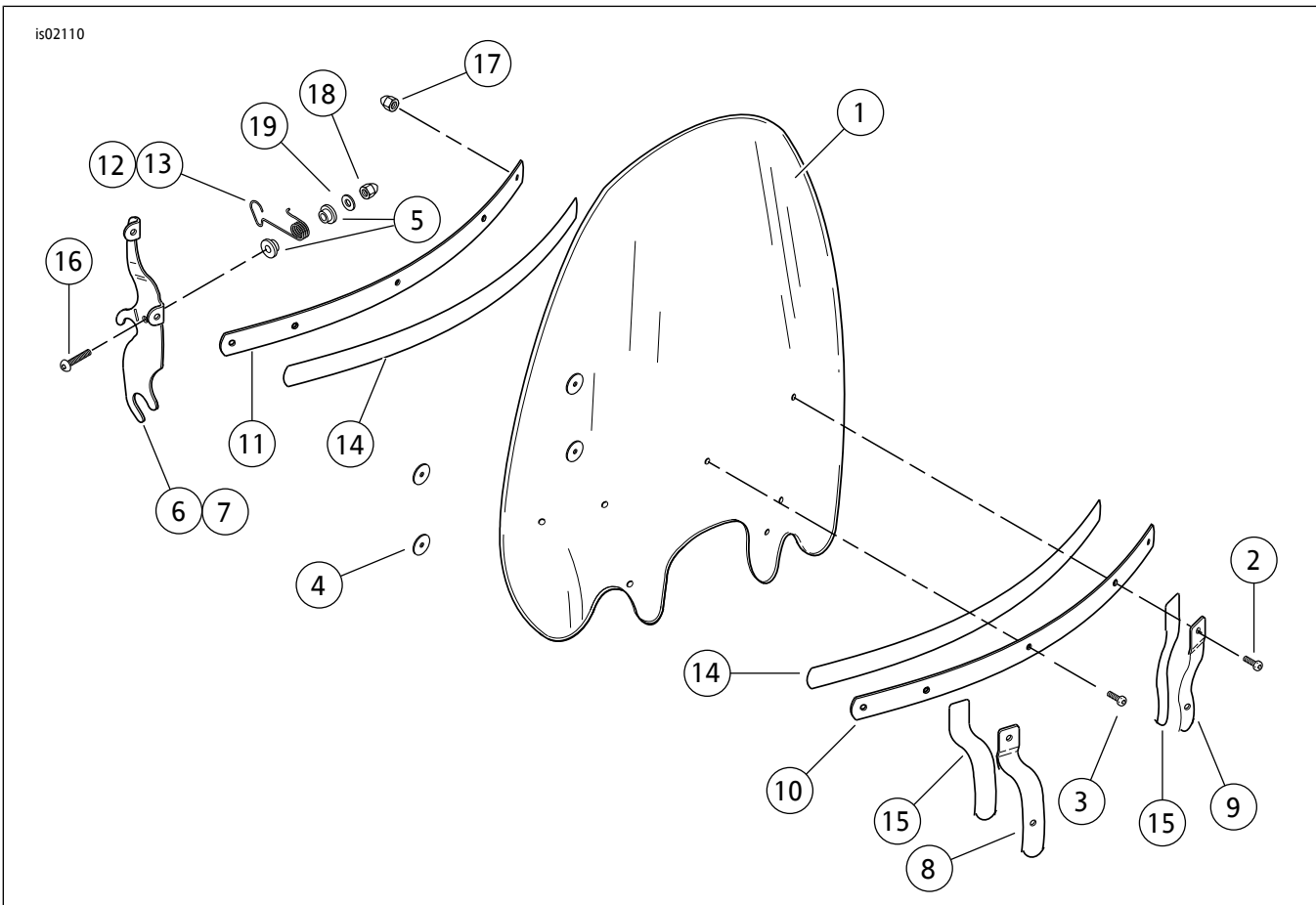


图5。维修零件：挡风玻璃套件

表3。维修零件：挡风玻璃套件

项目	描述(数量)	Part No.	项目	描述(数量)	Part No.
1	挡风玻璃		10	外侧水平装饰条	58051-78A
	套件编号58865-03, 透明	58265-03	11	内侧水平装饰条	58050-78A
	套件编号58880-03, 烟灰色	58264-03	12	钢丝型件, 左侧	58329-96
2	盘头螺丝, TORX( 2 )	2452	13	钢丝型件, 右侧	58328-96
3	盘头螺丝, TORX( 5 )	2921A	14	水平带( 2 )	58052-78
4	垫圈( 4 )	58152-96	15	纵向带( 2 )	59415-03
5	尼龙衬套( 4 )	58272-95	16	半圆头螺丝( 2 )	94426-95
6	支架, 右侧	58881-03	17	盖形螺母( 7 )	7651
7	支架, 左侧	58913-03	18	盖形螺母, 1/4-20( 2 )	94004-90T
8	外侧装饰条, 右侧	58979-03	19	平垫圈( 2 )	6703
9	外侧装饰条, 左侧	59073-03			