



KIT DE VISSERIE D'ANCRAGE DE PARE-BRISE AMOVIBLE

GÉNÉRALITÉS

Numéros de kit

58865-03, 58880-03, 58362-03

Modèles

Ces kits conviennent aux modèles FXST, FXSTB et FXSTC de 1984 et plus récents et aux modèles de moto FXDWG de 1993 et plus récents qui sont équipés de feux de croisement.

Tableau 1. Modèles

Kits de	Sommaire
58865-03	Pare-brise transparent, hauteur standard
58880-03	Pare-brise transparent de hauteur standard, fumé

Le kit **58362-03** contient la visserie d'ancrage nécessaire au montage des kits de pare-brise ci-dessus.

Pièces supplémentaires requises

REMARQUE

Si les feux de croisement sont installés en même temps, vous aurez besoin du kit de repositionnement des feux de direction (no de pièce de Harley-Davidson 68603-01) disponible auprès de tous les concessionnaires Harley-Davidson.

▲ AVERTISSEMENT

La sécurité du conducteur et du passager dépend de la pose correcte de ce kit. Suivre les procédures du manuel d'entretien approprié. Si l'opérateur ne possède pas les compétences requises ou les outils appropriés pour effectuer la procédure, la pose doit être confiée à un concessionnaire Harley-Davidson. Une pose incorrecte de ce kit risque de causer la mort ou des blessures graves. (00333b)

REMARQUE

Cette fiche d'instructions renvoie aux informations du manuel d'entretien. Il est nécessaire d'utiliser le manuel d'entretien correspondant au modèle de moto pour l'installation. Ce manuel est disponible auprès des concessionnaires Harley-Davidson.

Contenu du kit

Voir Figure 4 et Tableau 2, Figure 5 et Tableau 3.

POSE

- Couvrir le réservoir de carburant et le garde-boue avant préalablement à l'installation pour éviter les rayures.

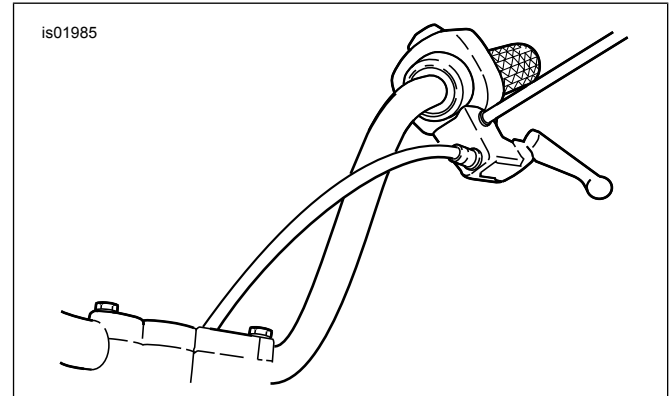


Figure 1. Nouvel acheminement du câble d'embrayage

- Pour les modèles FXSTB :** Passer à l'étape 3. **Pour tous les modèles, sauf FXSTB :** Voir Figure 1. Relocaliser le câble d'embrayage à l'intérieur du guidon comme suit :

 - Positionner le régleur de câble à mi-chemin le long du câble d'embrayage par le tube descendant du cadre avant et le glisser hors de la gaine en caoutchouc.
 - Tout en maintenant le régleur de câble avec une clé de 1/2 pouce, desserrer l'écrou de blocage avec une clé de 9/16 de pouce. Éloigner l'écrou de blocage du régleur de câble. Amener le régleur vers l'écrou de blocage afin de donner du jeu au levier de guidon.
 - Retirer le petit anneau à dé clic de la rainure de la goupille à pivot au bas du support de levier d'embrayage. Retirer la goupille à pivot et le levier de guidon d'embrayage du support. Déposer la goupille d'ancrage et l'œillet du câble d'embrayage du levier de guidon d'embrayage.
 - Voir Figure 1. Acheminer le câble d'embrayage à l'intérieur du guidon et reconnecter le câble d'embrayage au levier d'embrayage.
 - Voir Figure 2. Séparer le régleur de câble de l'écrou de blocage jusqu'à ce que le mou du levier de guidon soit éliminé. Retirer la virole du câble d'embrayage du support du levier d'embrayage pour vérifier le jeu. Tourner le régleur de câble afin d'obtenir un jeu de 1,6 à 3,2 mm (1/16 à 1/8 po) entre l'extrémité de la virole du câble et le support du levier d'embrayage.
 - Maintenir le régleur avec une clé de 1/2 pouce. Serrer l'écrou de blocage contre le régleur de câble à l'aide d'une clé de 9/16 pouce. Recouvrir le régleur de câble avec la gaine en caoutchouc.

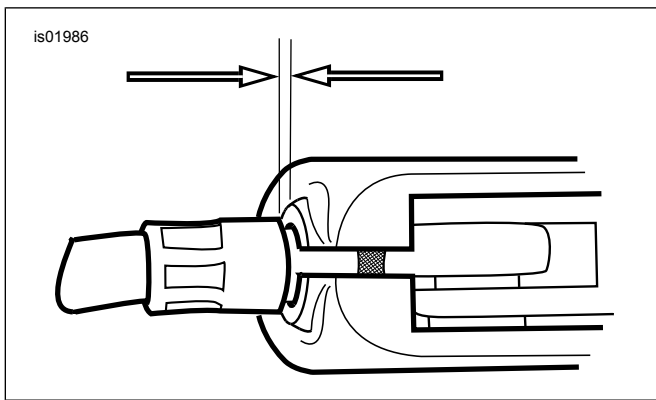


Figure 2. Jeu du câble d'embrayage : 1,6 à 3,2 mm (1/16 à 1/8 po)

3. **Sur les modèles FXSTB uniquement :** Retirer les brides de feu de direction existantes des tubes de fourche. Retirer le support du feu de direction d'origine de ce dernier. Le collier de serrage et le support d'origine ne seront pas utilisés lors du remontage.
4. Voir Figure 4. Assembler la visserie de montage pour le montage du pare-brise inférieur. Monter le matériel dans l'ordre suivant sans trop le serrer :
 - a. Localiser le matériel de montage fourni dans le kit d'accessoires d'ancrage.
 - b. Placer la rondelle plate (5) et la bague (4) sur le boulon (3), puis la poser sur la bride.
 - c. Installer la pince sur le tube de fourche de sorte que l'écrou de serrage pointe vers le phare.
5. Voir Figure 5. Assembler la visserie pour le montage du pare-brise supérieur comme indiqué sur l'illustration et serrer les vis à tête bombée à un couple de 20 Nm (15 lb-pi). L'entretoise (1), qui n'est pas visible sur la figure, se place entre le support de fil de retenue (6, 7) et le té de fourche triple supérieur.

REMARQUE

Vérifier si le dégagement est bon entre la bague supérieure et le réservoir de carburant avant d'installer le pare-brise comme suit : Voir Figure 3. Faire tourner la fourche avant vers la gauche pour la laisser reposer contre sa butée. Mesurer le jeu entre le réservoir de carburant et la bague supérieure. Il est recommandé d'utiliser le bout de la tige d'un foret de taille appropriée comme jauge d'épaisseur entre le réservoir de carburant et la bague supérieure. Avant de vérifier le jeu, placer un morceau de ruban-cache contre le réservoir de carburant afin d'éliminer tout risque de rayer la peinture de ce dernier. Répéter cette opération en faisant de sorte que la fourche avant soit complètement tournée vers la butée de fourche de droite. Si le jeu est inférieur à 4 mm (5/32 po), contacter votre concessionnaire Harley-Davidson pour obtenir de plus amples renseignements (bulletin de service P&A de référence P-40).

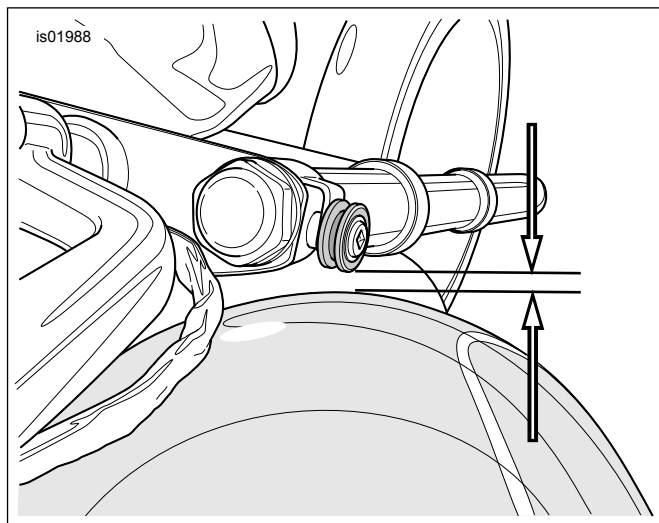


Figure 3. Mesure du jeu (en regardant vers le bas sur le point d'ancrage depuis le dessus)

6. Accrocher les deux « mâchoires » de pare-brise du haut dans les rainures des bagues supérieures (4, dans Figure 4), puis faire glisser les colliers de serrage inférieurs jusqu'à ce que les bagues inférieures se fixent fermement dans les « mâchoires » de pare-brise du bas.
 7. Avec le pare-brise en place, serrer le collier de montage inférieur (8) en serrant d'abord son écrou à un couple de 14 Nm (10 lb-pi). Veiller à ce que la bride ne tourne pas pendant le serrage.
- REMARQUE**
- Les bagues de montage doivent être parallèles aux supports de pare-brise.*
8. Retirer le pare-brise en saisissant les bords de ce dernier parallèlement à l'équerre de réglage centrale et en tirant fermement le pare-brise des rainures de la bague supérieure. Soulever le pare-brise des bagues inférieures.
 9. Attacher de nouveau le collier de serrage de la conduite de frein au té de fourche supérieur.
 10. Si nécessaire, suivre les instructions fournies dans le kit de repositionnement des feux de direction et installer ces derniers.

▲ AVERTISSEMENT

La mauvaise installation des accessoires ou des charges inappropriés peuvent affecter la stabilité et la manœuvrabilité de la moto, ce qui pourrait causer la mort ou des blessures graves. (00455b)

▲ AVERTISSEMENT

Ne pas obtenir un dégagement suffisant entre les pièces stationnaires et les pièces mobiles risque de causer une perte de contrôle qui pourrait causer la mort ou des blessures graves. (00378a)

REMARQUE

Inspecter le pare-brise à la fin de sa pose. S'assurer que le montage du pare-brise ne limite pas les mouvements à gauche et à droite de l'ensemble de fourche avant. Sinon, cela pourrait

affecter la manœuvrabilité et causer la mort ou des blessures graves. En cas d'interférence, ajuster le pare-brise selon les besoins jusqu'à ce qu'on obtienne un dégagement correct. Demander au personnel d'entretien expérimenté de Harley-Davidson de corriger tout problème éventuel avant de conduire avec cet accessoire installé.

REMARQUE

Vérifier périodiquement la visserie de montage. Ne jamais conduire avec des éléments de visserie lâches. Une attache lâche exerce une charge supplémentaire sur toutes les autres attaches, ainsi que sur le pare-brise, et pourrait causer la défaillance prématurée des composants.

SOINS ET NETTOYAGE

REMARQUE

Il est possible que les reflets du soleil sur la courbure intérieure du pare-brise puissent, à certains moments de la journée, provoquer une accumulation de chaleur extrême sur les instruments de la moto. Y penser lors du stationnement de la moto. Stationner la moto face au soleil; placer un objet opaque par-dessus les instruments ou orienter le pare-brise de façon à éviter les reflets.

AVIS

Les pare-brise Harley-Davidson sont fabriqués en Lexan. Le Lexan est un matériau plus durable et résistant à la distorsion que les autres types de matériaux utilisés pour les pare-brise de moto, mais qui demande cependant d'être entretenu et examiné pour le garder en bon état. Un entretien incorrect du Lexan risque d'endommager le pare-brise. (00230b)

AVIS

Utiliser seulement des produits Harley-Davidson recommandés sur les pare-brise Harley-Davidson. Ne pas utiliser de produits chimiques agressifs ou de produits anti-pluie qui peuvent causer des dommages sur la surface du pare-brise, tels qu'un ternissement ou la formation d'une voile. (00231c)

AVIS

Ne pas utiliser de benzine, de white spirit, d'essence ni aucun autre type de nettoyant abrasif sur le pare-brise. Ne pas suivre ces consignes risque d'endommager la surface du pare-brise. (00232c)

Ne pas nettoyer le polycarbonate Lexan[®] en plein soleil ou par temps chaud. Un produit de nettoyage en poudre, abrasif ou alcalin endommagerait le pare-brise. Ne jamais racler le pare-brise avec une lame de rasoir ou tout autre instrument affûté; cela provoquerait des dommages permanents.

REMARQUE

Recouvrir le pare-brise avec un chiffon propre mouillé pendant environ 15 minutes avant de le laver facilitera l'élimination des insectes desséchés.

L'agent imperméabilisant de pare-brise Harley-Davidson, numéro de pièce 99841-01, est approuvé pour une utilisation sur les pare-brise Harley-Davidson Lexan[®].

PIÈCES DE RECHANGE

is02108

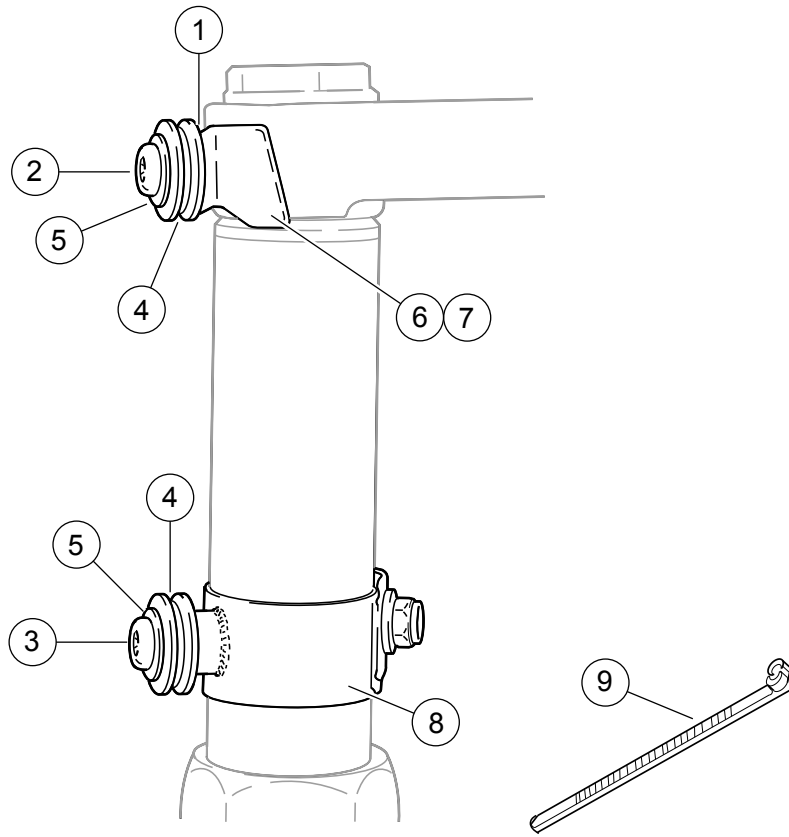


Figure 4. Pièces de rechange : Kit de quincaillerie d'ancrage

Tableau 2. Pièces de rechange : Kit de quincaillerie d'ancrage

Article	Description (quantité)	Numéro de Pièce
1	Entretoise (2) - derrière le support	58349-96
2	Vis à tête bombée 5/16-24 x 7/8 pouce (2)	94467-94T
3	Vis (2)	94468-94T
4	Bagues (4)	67621-94
5	Rondelles plates chromées 5/16 pouce (4)	94066-90T
6	Support de fil de dispositif de retenue de gauche	58514-96
7	Support de fil du dispositif de retenue de droite	58515-96
8	Brides de montage (2)	58351-96
9	Serre-câbles (6)	10006

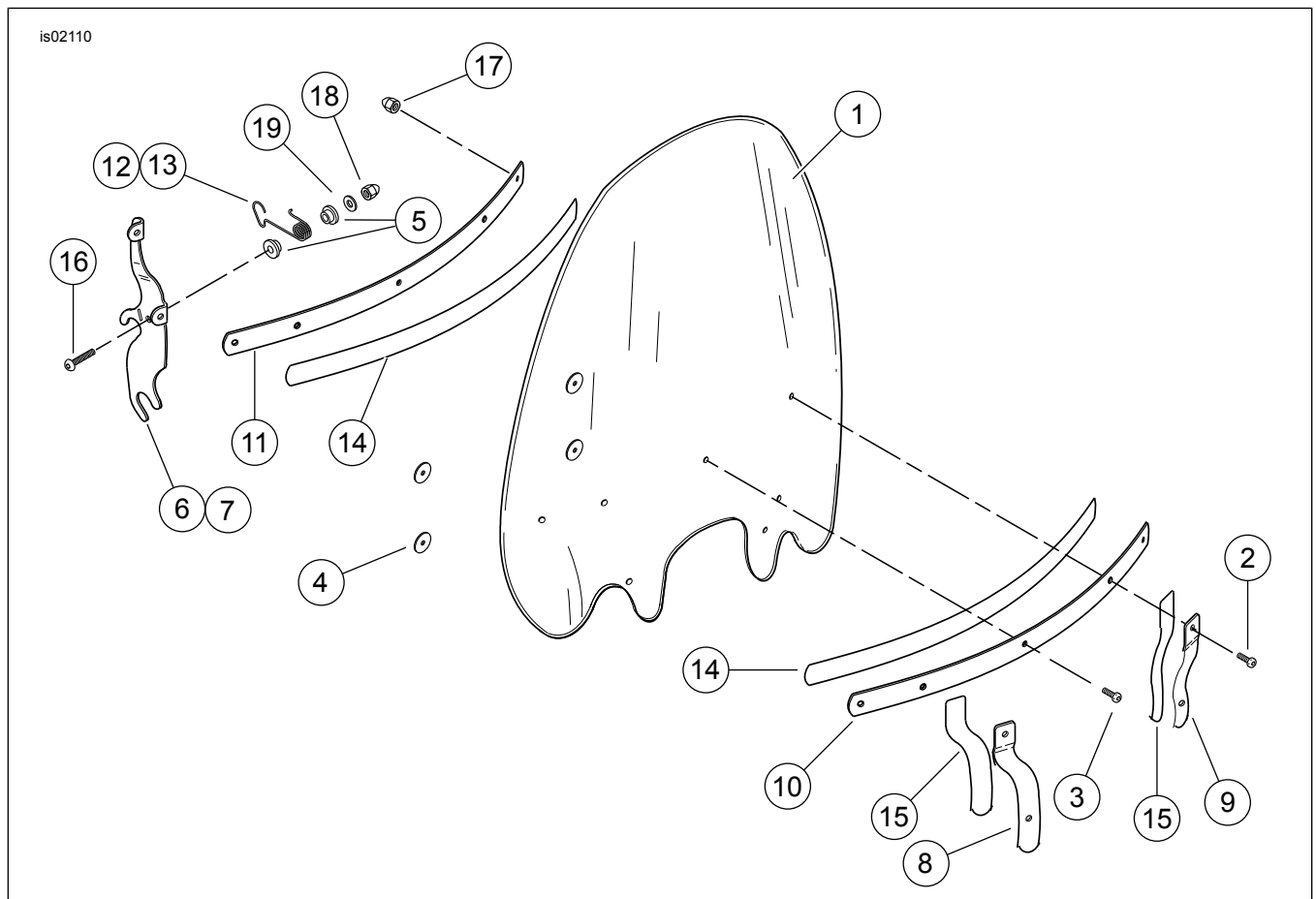


Figure 5. Pièces de rechange : Kit de pare-brise

Tableau 3. Pièces de rechange : Kit de pare-brise

Ar-ticle	Description (quantité)	Numéro de Pièce	Ar-ticle	Description (quantité)	Numéro de Pièce
1	Pare-brise		10	Bande de garniture horizontale extérieure	58051-78A
	Numéro de kit 58865-03 transparent	58265-03	11	Bande de garniture horizontale intérieure	58050-78A
	Numéro de kit 58880-03 fumé	58264-03	12	Fil métallique, gauche	58329-96
2	Vis à tête cylindrique, TORX (2)	2452	13	Fil métallique, droit	58328-96
3	Vis à tête cylindrique, TORX (5)	2921A	14	Ruban horizontal (2)	58052-78
4	Rondelles (4)	58152-96	15	Ruban vertical (2)	59415-03
5	Bagues en nylon (4)	58272-95	16	Vis à tête bombée (2)	94426-95
6	Support, droit	58881-03	17	Écrous borgnes (7)	7651
7	Support, gauche	58913-03	18	Écrous borgnes, 1/4-20 (2)	94004-90T
8	Bande de garniture extérieure, droite	58979-03	19	Rondelles plates (2)	6703
9	Bande de garniture extérieure, gauche	59073-03			