



KIT BULLONERIA DI ANCORAGGIO E PARABREZZA RIMOVIBILE

GENERALE

Numero kit

58865-03, 58880-03, 58362-03

Modelli

Questi kit sono adatti ai modelli FXST, FXSTB, FXSTC 1984 e anni successivi, e FXDWG 1993 e anni successivi quando dotati di luci di sorpasso.

Tabella 1. Modelli

Kit	Indice
58865-03	Parabrezza di altezza standard trasparente
58880-03	Parabrezza di altezza standard fumé

Il kit **58362-03** contiene la bulloneria di ancoraggio necessaria per il montaggio dei kit del parabrezza indicati sopra.

Parti supplementari necessarie

NOTA

Se le luci di sorpasso vengono installate nello stesso momento, sarà necessario il kit di riposizionamento degli indicatori di direzione (codice n. Harley-Davidson 68603 - 01) disponibili presso qualsiasi concessionario Harley-Davidson.

▲ AVVERTENZA

La sicurezza del pilota e del passeggero dipende dalla corretta installazione di questo kit. Attenersi alle procedure appropriate illustrate nel manuale di manutenzione. Se non si è in grado di eseguire la procedura o non si dispone degli attrezzi adeguati, rivolgersi a un concessionario Harley-Davidson per l'installazione. Un'installazione non corretta di questo kit può causare lesioni gravi o mortali. (00333b)

NOTA

Questo foglio di istruzioni fa riferimento alle informazioni contenute nel manuale di manutenzione. Per questa installazione è necessario disporre del manuale di manutenzione del proprio modello di motocicletta, disponibile presso i concessionari Harley-Davidson.

Contenuto del kit

Vedere Figura 4 e Tabella 2, Figura 5 e Tabella 3.

INSTALLAZIONE

1. Per proteggere dai graffi, coprire il serbatoio del combustibile e il parafango anteriore prima dell'installazione.

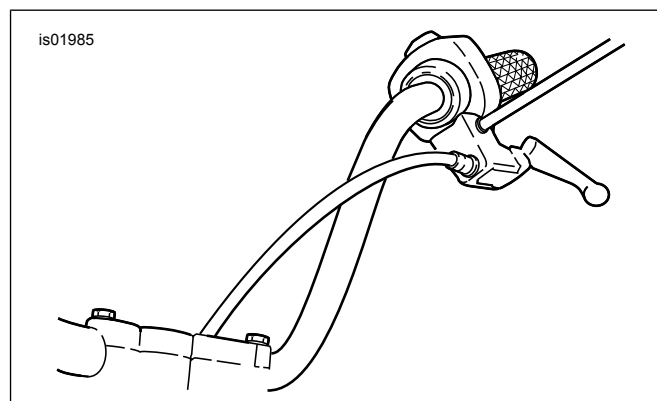


Figura 1. Disposizione del nuovo cavo della frizione

2. **Per modelli FXSTB:** passare al punto 3. **Per tutti i modelli tranne FXSTB:** Vedere figura 1. Riposizionare il cavo della frizione all'interno del manubrio, come segue:
 - a. Individuare il registro del cavo a metà della lunghezza del cavo della frizione dal tubo discendente del telaio anteriore e far scorrere la protezione di gomma.
 - b. Tenendo fermo il registro del cavo con una chiave piatta da 1/2 pollice, allentare il controdado con una chiave piatta da 9/16 di pollice. Allontanare il controdado dal registro del cavo. Spostare il registro verso il controdado per aumentare la corsa a vuoto in corrispondenza della leva.
 - c. Rimuovere l'anello di ritegno piccolo dalla scanalatura del perno di snodo, sul fondo della staffa della leva della frizione. Rimuovere dalla staffa il perno di snodo e la leva della frizione. Rimuovere dalla leva della frizione il perno di ancoraggio e l'occhiello del cavo della frizione.
 - d. Vedere Figura 1. Posizionare il cavo della frizione all'interno del manubrio e ricollegare il cavo alla leva della frizione.
 - e. Vedere Figura 2. Girare il registro del cavo allontanandolo dal controdado sino ad eliminare il gioco in corrispondenza della leva. Tirare la boccia del cavo della frizione via dalla staffa della leva della frizione per controllare la corsa a vuoto. Girare il registro del cavo per ottenere una corsa a vuoto di 1,6-3,2 mm (1/16-1/8 in) tra l'estremo della boccia del cavo e la staffa della leva della frizione.
 - f. Tenere fermo il registro con una chiave piatta da 1/2 pollice. Usando una chiave piatta da 9/16 di pollice, serrare il controdado contro il registro del cavo. Coprire il meccanismo del registro del cavo con la protezione di gomma.



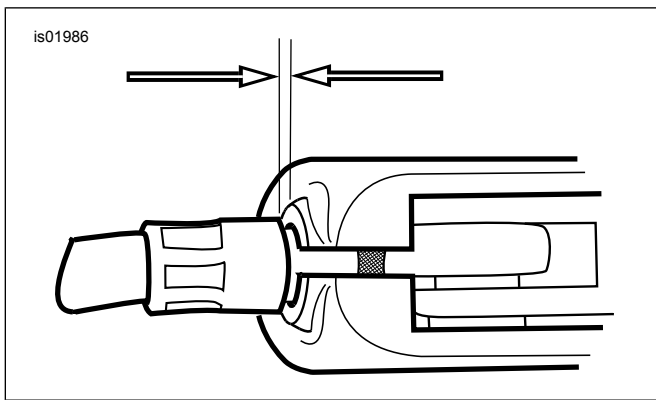


Figura 2. Corsa a vuoto di 1,6-3,2 mm (1/16-1/8 in) del cavo della frizione

3. **Solo modelli FXSTB:** Rimuovere i morsetti degli indicatori di direzione esistenti dalle canne della forcella. Rimuovere l'isolatore originale dall'indicatore di direzione. Il morsetto e l'isolatore originali non saranno utilizzati durante il riassettaggio.
4. Vedere Figura 4. Assemblare la bulloneria di ancoraggio per il montaggio inferiore del parabrezza. Assemblare i componenti nel seguente ordine, lasciandoli allentati:
 - a. Individuare la bulloneria di montaggio fornita nel kit bulloneria di ancoraggio.
 - b. Collocare la rondella piatta (5) e la boccola (4) sul bullone (3) e installarle sul morsetto .
 - c. Inserire il gruppo morsetto sulla canna della forcella con il dado del morsetto in avanti verso il faro anteriore.
5. Vedere Figura 5. Montare la bulloneria per l'attacco superiore del parabrezza come mostrato nella figura e serrare le viti a testa bombata a 20 Nm (15 ft-lb). Il distanziale (1), non visibile nella figura, si inserisce tra la staffa di supporto (6, 7) e la piastra superiore della forcella.

NOTA

Verificare che lo spazio tra la boccola superiore e il serbatoio del combustibile sia adeguato prima di procedere all'installazione del parabrezza nel seguente modo: Vedere Figura 3. Girare gli steli della forcella a sinistra, in modo che siano a contatto con il fine corsa. Misurare lo spazio tra il serbatoio del combustibile e la boccola superiore. Si consiglia di utilizzare il codolo di una punta da trapano di dimensioni adatte per verificare lo spazio tra il serbatoio e la boccola superiore. Prima di verificare lo spazio, collocare un pezzo di nastro per mascheratura sul serbatoio per evitare di graffiare la verniciatura. Ripetere questo processo con gli steli della forcella completamente ruotati contro il fine corsa destro. Qualora lo spazio fosse inferiore a 4 mm (5/32 di pollice), rivolgersi al concessionario Harley-Davidson per ulteriori informazioni (riferimento bollettino di assistenza P&A P-40).

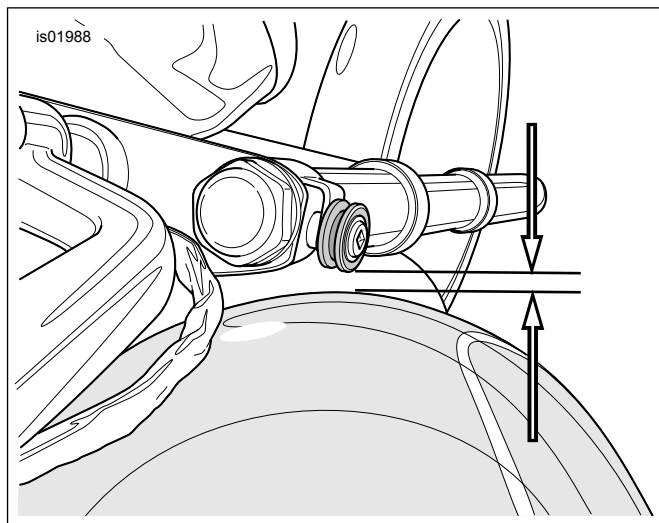


Figura 3. Misura del gioco (guardando dall'alto il punto di ancoraggio)

6. Agganciare le due "ganascce" superiori del parabrezza nelle scanalature delle boccole superiori (4 in Figura 4) quindi far scorrere i gruppi dei morsetti inferiori fino a che le boccole inferiori non si inseriscono saldamente nelle "ganascce" inferiori del parabrezza.
 7. Con il parabrezza insediato, serrare i morsetti di montaggio inferiori (8) stringendo prima il dado del morsetto a 14 Nm (10 ft-lb). Verificare che il morsetto non ruoti durante il serraggio.
- NOTA**
- Le boccole di montaggio devono essere parallele alle staffe del parabrezza).*
8. Rimuovere il parabrezza afferrandolo per i bordi parallelamente al supporto centrale e tirando con decisione per staccarlo dalle scanalature delle boccole. Sollevare il gruppo parabrezza dalle boccole inferiori.
 9. Ricollegare il morsetto della tubazione del freno alla piastra superiore della forcella.
 10. Se necessario, seguire le istruzioni fornite per il Kit di riposizionamento degli indicatori di direzione e installare gli indicatori di direzione.

▲ AVVERTENZA

Una scorretta installazione degli accessori o disposizione del carico possono pregiudicare la stabilità e la manovrabilità della motocicletta, con pericolo di lesioni gravi o mortali. (00455b)

▲ AVVERTENZA

Omettendo di fornire un gioco adeguato tra le parti fisse e quelle in movimento si può causare la perdita di controllo del veicolo, con lesioni gravi o mortali. (00378a)

NOTA

Controllare il parabrezza al termine dell'installazione. Assicurarsi che il montaggio del parabrezza non limiti il movimento completo verso destra e verso sinistra del gruppo forcella. Una limitazione del movimento potrebbe influire sulla manovrabilità

del mezzo, con lesioni gravi o mortali. Se si rileva una qualche limitazione del movimento, regolare il parabrezza secondo necessità, fino ad ottenere il gioco corretto. Prima di utilizzare la motocicletta con questo accessorio installato, richiedere l'intervento del personale esperto dell'assistenza Harley-Davidson affinché provveda a correggere eventuali problemi.

NOTA

Controllare la bulloneria di montaggio periodicamente. Non guidare mai con gli attacchi allentati. Un attacco allentato provoca delle sollecitazioni aggiuntive su tutti gli altri attacchi, nonché sul parabrezza stesso e può provocare il guasto prematuro dei componenti.

CURA E PULIZIA

NOTA

Riverberi dei raggi solari provenienti dalla curvatura interna del parabrezza possono, in certe ore del giorno, causare un surriscaldamento degli strumenti della motocicletta. Fare attenzione quando si posteggia. Se si posteggia rivolti verso il sole, porre un oggetto opaco sopra la strumentazione o regolare il parabrezza in modo da evitare il riverbero.

NOTA

I parabrezza Harley-Davidson sono realizzati in Lexan. Il Lexan è un materiale più durevole e resistente alla deformazione rispetto ad altre tipologie di materiali usati per i parabrezza delle motociclette, ma richiede comunque cura e manutenzione attenta. Una manutenzione non corretta del Lexan può danneggiare i parabrezza. (00230b)

NOTA

Usare solo i prodotti Harley-Davidson consigliati sui parabrezza Harley-Davidson. Evitare l'uso di prodotti chimici aggressivi o di prodotti antipioggia, che possono causare danni alla superficie del parabrezza, quali opacità o aloni. (00231c)

NOTA

Non usare sul parabrezza benzene, solventi per vernici, benzina o qualsiasi altro tipo di detergente molto aggressivo. In questo modo si rischia di danneggiare il parabrezza. (00232c)

Non lavare il policarbonato Lexan[®] sotto il sole o con alte temperature. La pulizia eseguita con forza o l'uso di detergenti abrasivi o alcalini può danneggiare il parabrezza. Non raschiare mai il parabrezza con una lametta da rasoio o altri attrezzi affilati in quanto potrebbero derivarne dei danni permanenti.

NOTA

Per favorire l'eliminazione degli insetti dal parabrezza, si consiglia di coprirlo con un panno pulito e bagnato per circa 15 minuti prima di lavarlo.

Il trattamento idrorepellente per parabrezza Harley-Davidson No codice 99841-01 è idoneo per l'uso sui parabrezza Lexan[®] Harley-Davidson.

PARTI DI RICAMBIO

is02108

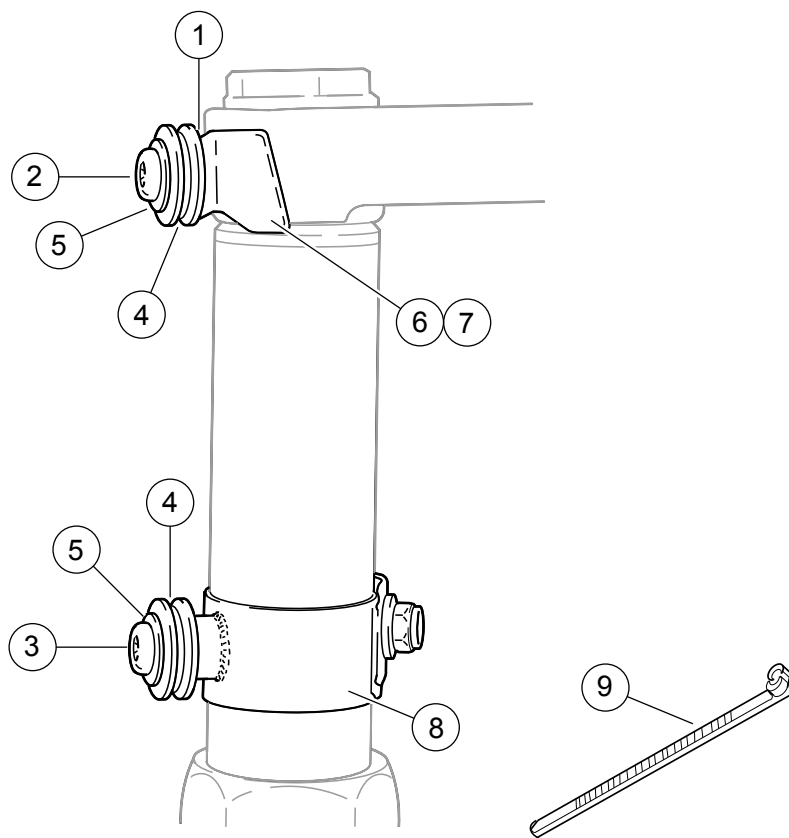


Figura 4. Parti di ricambio: Kit di bulloneria di ancoraggio

Tabella 2. Parti di ricambio: Kit di bulloneria di ancoraggio

Articolo	Descrizione (quantità)	Numero codice
1	Distanziale (2) - dietro la staffa	58349-96
2	Viti a testa bombata 5/16-24 x 7/8 in (2)	94467-94T
3	Vite (2)	94468-94T
4	Boccole (4)	67621-94
5	Rondelle piatte cromate 5/16 in (4)	94066-90T
6	Staffa di supporto sinistra	58514-96
7	Staffa di supporto destra	58515-96
8	Morsetti di montaggio (2)	58351-96
9	Fascette fermacavi (6)	10006

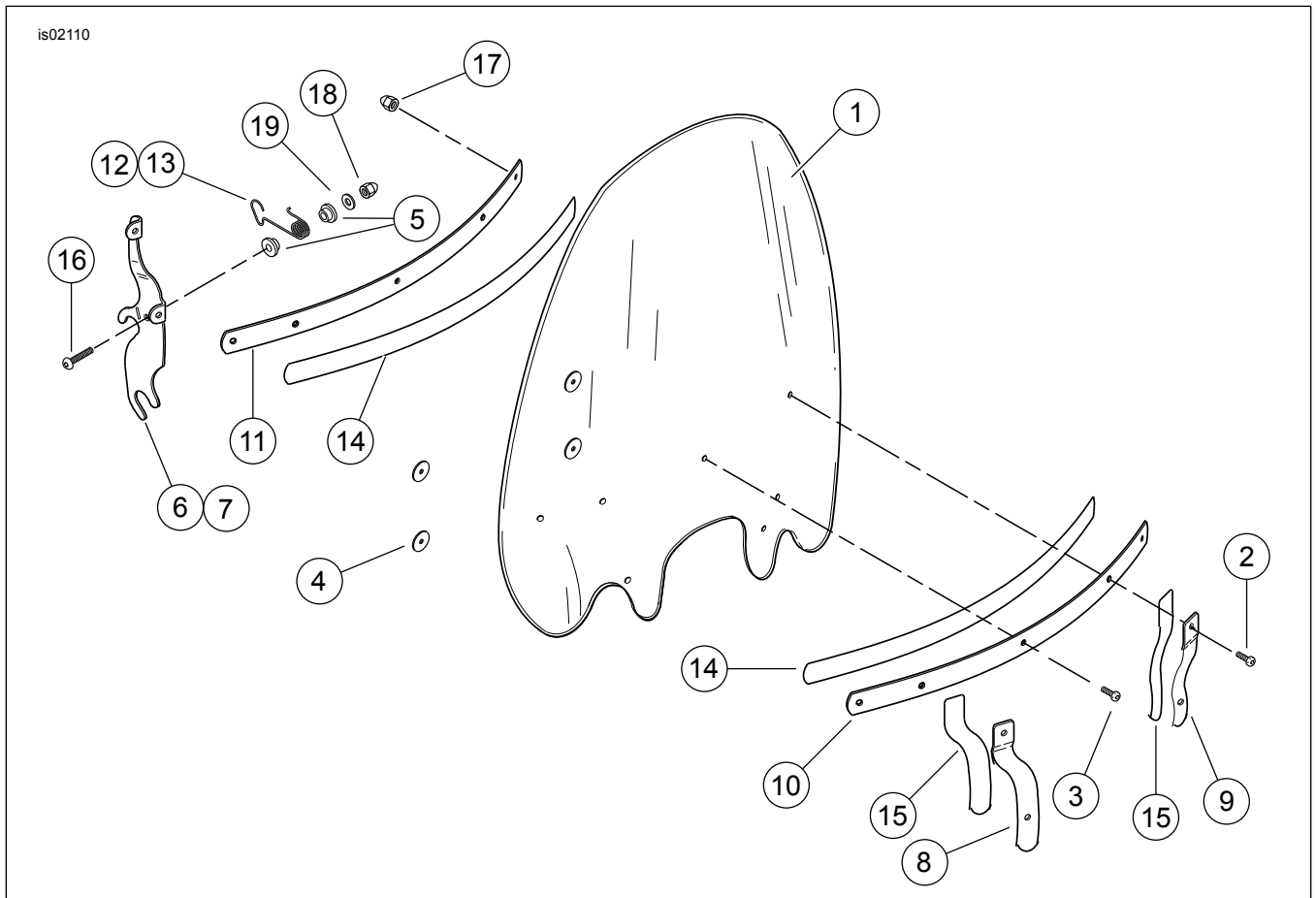


Figura 5. Parti di ricambio: Kit parabrezza

Tabella 3. Parti di ricambio: Kit parabrezza

Articolo	Descrizione (quantità)	Numero codice	Articolo	Descrizione (quantità)	Numero codice
1	Parabrezza		10	Striscia di finitura orizzontale esterna	58051-78A
	Kit numero 58865-03 trasparente	58265-03	11	Striscia di finitura orizzontale interna	58050-78A
	Kit numero 58880-03 fumé	58264-03	12	Fermo tubolare, di sinistra	58329-96
2	Viti a testa bombata, Torx (2)	2452	13	Fermo tubolare, di destra	58328-96
3	Viti a testa bombata, Torx (5)	2921A	14	Nastro orizzontale (2)	58052-78
4	Rondelle (4)	58152-96	15	Nastro verticale (2)	59415-03
5	Boccole di nylon (4)	58272-95	16	Viti a testa bombata (2)	94426-95
6	Staffa destra	58881-03	17	Dadi ciechi (7)	7651
7	Staffa sinistra	58913-03	18	Dadi ciechi, 1/4-20 (2)	94004-90T
8	Striscia di finitura esterna, destra	58979-03	19	Rondelle piatte (2)	6703
9	Striscia di finitura esterna, sinistra	59073-03			