



KIT DE FERRAGENS DE FIXAÇÃO DE PARA-BRISA REMOVÍVEL

GERAL

Kit n.º

58865-03, 58880-03, 58362-03

Modelos

Esses kits se adaptam a modelos FXST, FXSTB, FXSTC 1984 e posteriores e FXDWG 1993 e posteriores equipadas com o farol de ultrapassagem.

Tabela 1. Modelos

Kits	Conteúdo
58865-03	Para-brisa de altura padrão transparente
58880-03	Para-brisa de altura padrão fumê

O kit 58362-03 contém a ferragens de suporte necessária para montar os kits dos para-brisas mencionados acima.

Peças adicionais necessárias

NOTA

Se os faróis de ultrapassagem estiverem sendo instalados ao mesmo tempo, será necessário o Kit de reposicionamento do pisca (n.º de peça Harley-Davidson 68603-01), disponível em qualquer concessionária Harley-Davidson.

⚠ ATENÇÃO

A segurança do motociclista e do passageiro depende da instalação correta deste kit. Use os procedimentos apropriados do Manual de serviço. Se o procedimento não estiver dentro de suas capacidades ou se você não possuir as ferramentas corretas, deixe que uma concessionária Harley-Davidson efetue a instalação. A instalação inadequada deste kit poderá resultar em morte ou lesões graves. (00333b)

NOTA

Esta Folha de instruções faz referência às informações do Manual de serviço. Para esta instalação, é necessário um Manual de serviço para o seu modelo de motocicleta, estando disponível em uma concessionária Harley-Davidson.

Conteúdo do kit

Veja Figura 4 e Tabela 2, Figura 5 e Tabela 3.

INSTALAÇÃO

1. Para proteger o tanque de gasolina e o para-lama dianteiro de riscos, cubra-os antes da instalação.

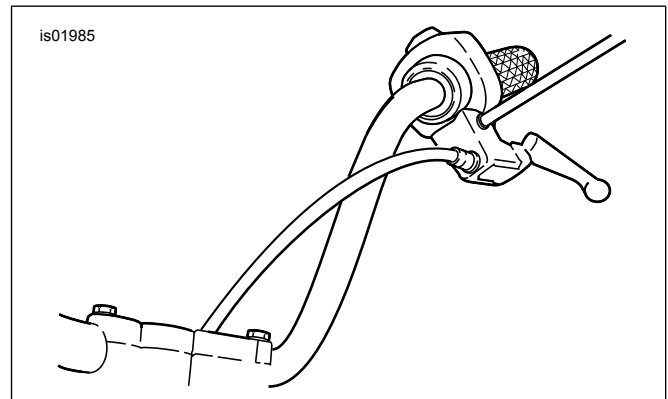


Figura 1. Nova orientação do cabo da embreagem

2. Nos modelos FXSTB: Prossiga para o passo 3. Para todos os modelos, exceto FXSTB: Veja a Figura 1. Reposicione o cabo da embreagem na parte interna do guidom como segue:
 - a. Coloque o ajustador do cabo na metade do cabo da embreagem pelo tubo descendente do quadro dianteiro e deslize para fora do protetor de borracha.
 - b. Segurando o regulador do cabo com uma chave de 1/2 pol., solte a contraporca com uma chave de 9/16 pol. Afaste a contraporca do ajustador do cabo. Mova o regulador na direção da contraporca para proporcionar uma grande folga na alavanca manual.
 - c. Remova o pequeno anel de retenção da ranhura do pino de articulação na parte inferior do suporte da alavanca da embreagem. Remova o pino de articulação e a alavanca manual da embreagem do suporte. Remova o pino de encaixe e o ilhó do cabo da embreagem da alavanca manual da embreagem.
 - d. Consulte Figura 1. Passe o cabo da embreagem para dentro do guidom e reconecte o cabo da embreagem na alavanca da embreagem.
 - e. Consulte Figura 2. Afaste o ajustador do cabo da contraporca até eliminar a folga da alavanca manual da embreagem. Afaste a virola do cabo da embreagem do suporte da alavanca da embreagem para verificar a folga. Gire o ajustador do cabo para conseguir uma folga de 1,6 a 3,2 mm (1/16 a 1/8 pol.) entre a extremidade da virola do cabo e o suporte do cabo de embreagem.
 - f. Segure o regulador com uma chave de 1/2 pol. Com uma chave de 9/16 pol. aperte a contraporca no regulador do cabo. Cubra o mecanismo do ajustador do cabo com o protetor de borracha.

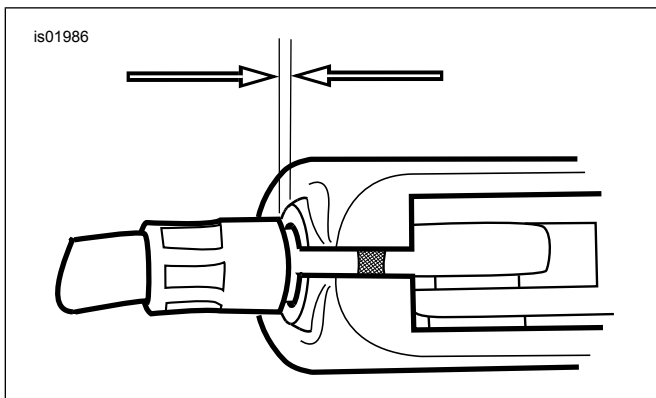


Figura 2. Folga de 1,6 a 3,2 mm (1/16 a 1/8 pol.) do cabo da embreagem

3. **Somente em modelos FXSTB:** Remova as abraçadeiras atuais do pisca dos tubos internos. Remova o separador original do pisca. A abraçadeira original e o separador não serão usados durante a remontagem.
4. Consulte Figura 4. Apronte as ferragens de montagem para montagem do para-brisa inferior. Monte na ordem a seguir, deixando o conjunto solto:
 - a. Localize as peças de montagem fornecidas com o kit de ferragens de fixação.
 - b. Coloque a arruela lisa (5) e a bucha (4) no parafuso (3) e instale-o no prendedor.
 - c. Instale o conjunto da abraçadeira sobre o tubo do garfo com a porca da abraçadeira voltada na direção do farol dianteiro.
5. Veja Figura 5. Prepare a ferragem para montagem do para-brisa superior conforme mostrado na ilustração e aperte os parafusos de cabeça abaulada com 20 Nm (15 pés-lb). O espaçador (1), que não aparece na ilustração, se encaixa entre o suporte retentor de fio (6, 7) e o prendedor triplo do garfo superior.

NOTA

Verifique se existe a folga correta entre a bucha superior e o tanque de combustível antes de instalar o para-brisa, como a seguir: Consulte Figura 3. Vire os garfos dianteiros para a esquerda permitindo que descansem contra o batente do garfo. Meça a folga entre o tanque de combustível e a bucha superior. Recomendamos que se use a ponta da haste da broca de tamanho correto como um calibre de lâmina entre o tanque de combustível e a bucha superior. Antes de verificar a folga, coloque um pedaço de fita adesiva no tanque de combustível para eliminar a possibilidade de riscar a pintura do tanque. Repita este processo com os garfos dianteiros girados totalmente até o batente direito do garfo. Se a folga for menor que 4 mm (5/32 pol.), contate sua concessionária Harley-Davidson para obter informações adicionais (consulte o Boletim de Serviços P-40, de P&A).

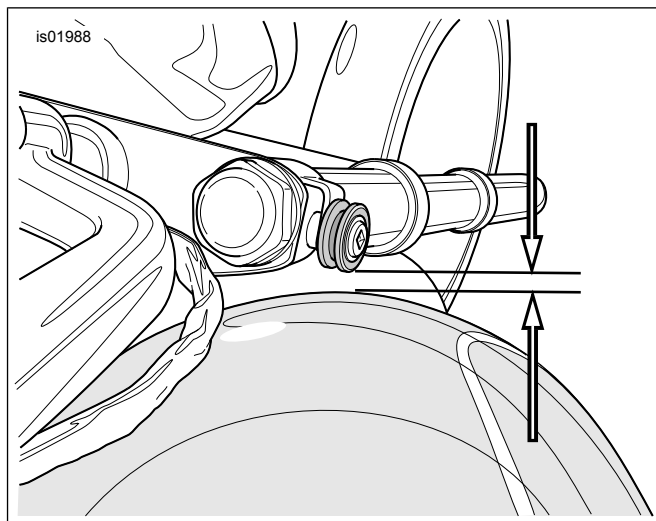


Figura 3. Medição da folga (olhando para baixo no ponto de suporte de cima)

6. Engate as duas “garras” superiores do conjunto do para-brisa nas fendas das buchas superiores (4 pol. Figura 4) e deslize os conjuntos das abraçadeiras inferiores para cima, até que as buchas inferiores se encaixem firmemente nas “garras” inferiores do para-brisa.
7. Com o para-brisa no lugar, aperte a ferragem da abraçadeira de montagem inferior (8) apertando primeiro a porca da abraçadeira com torque de 14 Nm (10 pés-lb). Verifique se o prendedor não gira durante o aperto.

NOTA

As buchas de montagem devem estar paralelas aos suportes do para-brisa.)

8. Remova o para-brisa pegando-o pelas bordas em paralelo com o suporte central e puxando-o firmemente até que se solte das ranhuras das buchas superiores. Erga o conjunto do para-brisa para fora das buchas inferiores.
9. Prenda novamente a abraçadeira da tubulação do freio no prendedor triplo do garfo superior.
10. Se necessário, siga as instruções fornecidas no Kit de reposicionamento do pisca e instale os piscas.

⚠ ATENÇÃO

A instalação de acessórios ou a colocação de carga de maneira incorreta pode afetar a estabilidade e o manuseio da motocicleta, o que poderá resultar em morte ou lesões graves. (00455b)

⚠ ATENÇÃO

A falha em proporcionar um espaço livre adequado entre as partes estacionárias e móveis poderá causar perda de controle, o que poderá resultar em morte ou lesões graves. (00378a)

NOTA

Inspecione o para-brisa após a conclusão da instalação. Certifique-se de que a montagem do para-brisa não reduza a movimentação completa para a esquerda ou para a direita do conjunto do garfo dianteiro. A movimentação limitada poderá

afetar o manuseio, resultando em morte ou lesões graves. Se ocorrer alguma restrição, ajuste o para-brisa o necessário até obter um espaço livre apropriado. Peça a um técnico de manutenção experiente da Harley-Davidson para corrigir quaisquer problemas antes de pilotar com esse acessório instalado.

NOTA

Verifique as ferragens da montagem periodicamente. Nunca dirija com suportes soltos. Uma montagem solta causa fadiga adicional em todas as montagens, bem como no próprio para-brisa, o que poderá resultar em falha prematura dos componentes.

CUIDADOS E LIMPEZA

NOTA

Os reflexos do sol emitidos pela curvatura interna de um para-brisa podem, em certas horas do dia, resultar em um grande aumento de temperatura nos instrumentos da motocicleta. Tome cuidado ao estacionar. Se estacionar de frente para o sol, coloque um objeto opaco sobre os instrumentos, ou regule o para-brisa para evitar reflexos.

AVISO

Os para-brisas Harley-Davidson são feitos de Lexan. O Lexan é um material mais durável e resistente à distorção do que outros tipos de materiais de para-brisa de motocicletas, mas mesmo assim requer atenção e cuidado. A falta de cuidado adequado do Lexan poderá causar danos ao para-brisa. (00230b)

PEÇAS DE REPOSIÇÃO

is02108

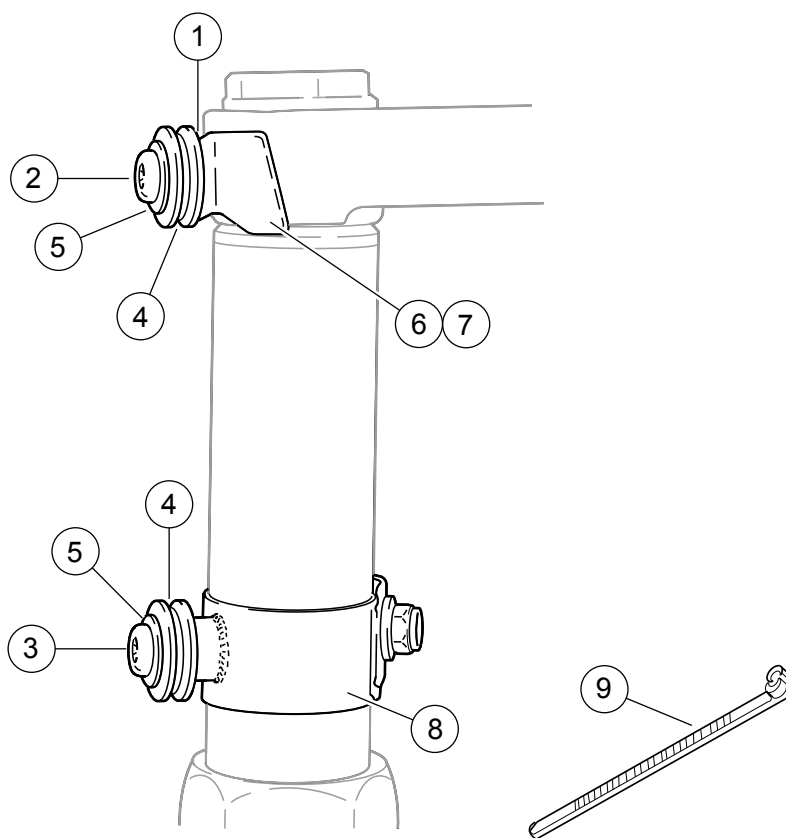


Figura 4. Peças de reposição: Kit de Ferragens para Encaixe

AVISO

Use somente produtos recomendados pela Harley-Davidson em para-brisas Harley-Davidson. Não use produtos químicos hostis ou para uso na chuva, que podem causar danos à superfície do para-brisa, tais como fosqueamento ou embaçamento. (00231c)

AVISO

Não use benzina, solvente para tintas, gasolina ou outro tipo de produto de limpeza forte no para-brisa. Isto danificará a superfície do para-brisa. (00232c)

Não limpe policarbonato Lexan® debaixo de sol forte ou com temperaturas elevadas. Produtos de limpeza em pó, abrasivos ou alcalinos danificarão o para-brisa. Nunca raspe o para-brisa com uma lâmina cortante ou outros instrumentos pontiagudos para não o danificar.

NOTA

Cobrir o para-brisa com um pano limpo e úmido por aproximadamente 15 minutos antes de lavá-lo, isso tornará mais fácil a remoção da sujeira seca de insetos.

O tratamento à prova d'água para para-brisa Harley-Davidson, peça N.º 99841-01, está aprovado para ser aplicado em para-brisas Harley-Davidson Lexan®.

Tabela 2. Peças de reposição: Kit de Ferragens para Encaixe

Item	Descrição (quantidade)	Número da peça
1	Espaçador (2) - atrás do suporte	58349-96
2	Parafuso de cabeça abaulada de 5/16-24 x 7/8 pol. (2)	94467-94T
3	Parafuso (2)	94468-94T
4	Buchas (4)	67621-94
5	Arruelas lisas cromadas de 5/16 pol. (4)	94066-90T
6	Suporte de fios do retentor esquerdo	58514-96
7	Suporte de fios do retentor direito	58515-96
8	Abraçadeira de montagem (2)	58351-96
9	Abraçadeiras (6)	10006

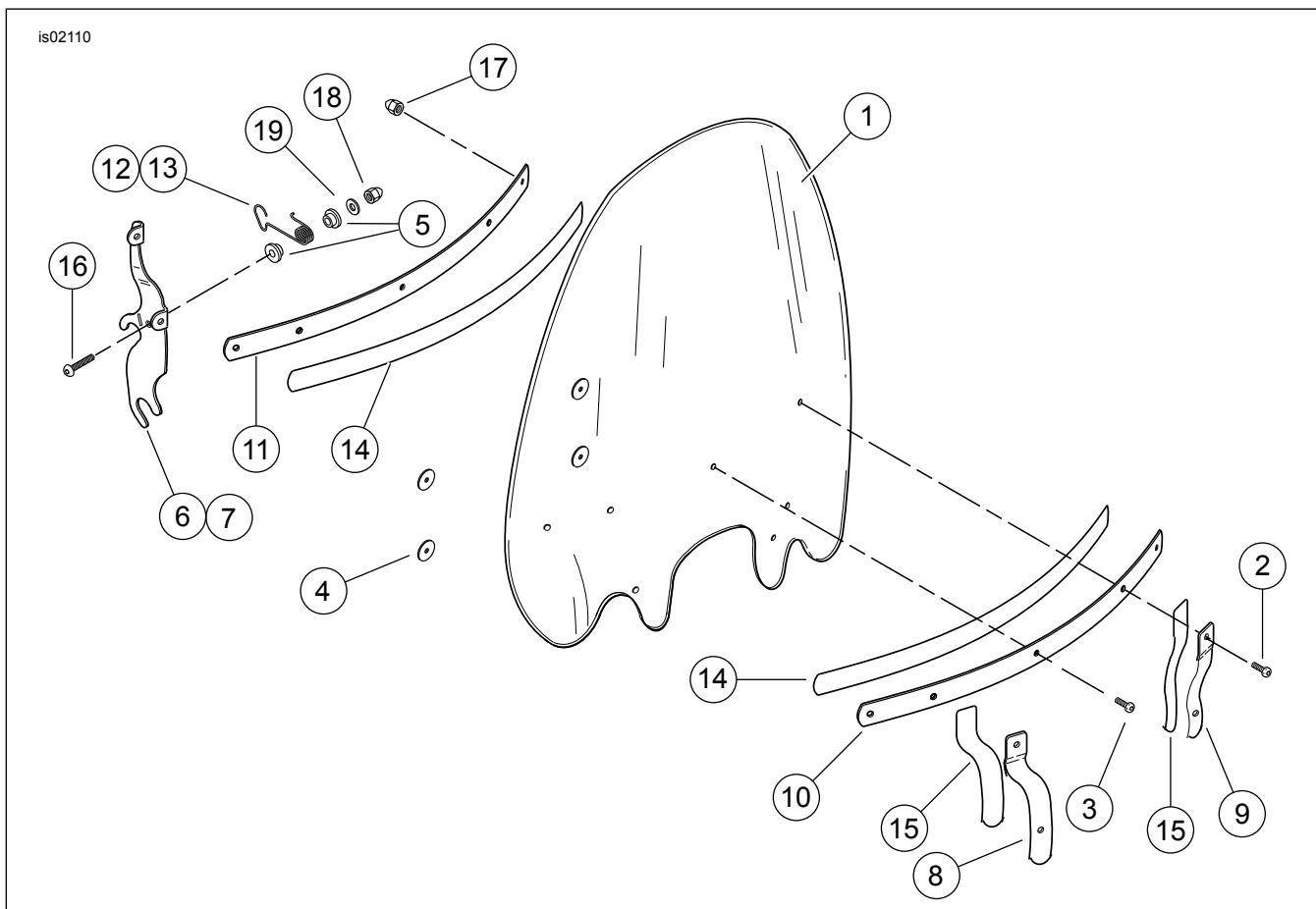


Figura 5. Peças de reposição: Kit de para-brisa

Tabela 3. Peças de reposição: Kit de para-brisa

Item	Descrição (quantidade)	Número da peça	Item	Descrição (quantidade)	Número da peça
1	Para-brisas		10	Faixa de acabamento horizontal externa	58051-78A
	Kit número 58865-03 transparente	58265-03	11	Faixa de acabamento horizontal interna	58050-78A
	Kit número 58880-03 fumê	58264-03	12	Arame, esquerdo	58329-96
2	Parafuso cabeça panela, TORX (2)	2452	13	Arame, direito	58328-96
3	Parafuso cabeça panela, TORX (5)	2921A	14	Fita horizontal (2)	58052-78
4	Arruelas (4)	58152-96	15	Fita vertical (2)	59415-03
5	Buchas de nylon (4)	58272-95	16	Parafuso de cabeça abaulada (2)	94426-95
6	Suporte, lado direito	58881-03	17	Porcas cegas (7)	7651
7	Suporte, lado esquerdo	58913-03	18	Porca cega, 1/4-20 (2)	94004-90T
8	Faixa de acabamento externa, direita	58979-03	19	Arruelas lisas (2)	6703
9	Faixa de acabamento externa, esquerda	59073-03			