



# INSTRUCCIONES

J02826

2017-08-22



## KIT DE ELEMENTOS DE SUJECIÓN DE ACOPLAMIENTO Y PARABRISAS DESMONTABLES

### GENERALIDADES

#### Número de kit

58865-03, 58880-03, 58362-03

#### Modelos

Estos kits son para las motocicletas modelos FXST, FXSTB, FXSTC de 1984 y posteriores y FXDWG de 1993 y posteriores cuando están equipadas con luces de paso.

Tabla 1. Modelos

Kits	Contenido
58865-03	Parabrisas transparente de altura estándar
58880-03	Parabrisas ahumado de altura estándar

El kit **58362-03** contiene los elementos de sujeción de acoplamiento que se requieren para montar los kits de parabrisas de arriba.

#### Piezas adicionales necesarias

##### NOTA

Si las luces de paso se están instalando al mismo tiempo, se necesita el kit de reubicación de las señales de giro (N.º de pieza Harley-Davidson 68603 - 01) disponible en cualquier concesionario Harley-Davidson.

##### ⚠ ADVERTENCIA

La seguridad del motociclista y del pasajero dependen de la instalación correcta de este kit. Use los procedimientos correspondientes en el Manual de servicio. Si el procedimiento no está dentro de sus capacidades o no tiene las herramientas correctas, pida a un concesionario Harley-Davidson que realice la instalación. La instalación incorrecta de este kit podría causar la muerte o lesiones graves. (00333b)

##### NOTA

Esta hoja de instrucciones hace referencia a la información del Manual de servicio. Para esta instalación se requiere un Manual de servicio del modelo de su motocicleta. Este manual está disponible en un concesionario Harley-Davidson.

#### Contenido del kit

Vea Figura 4 y Tabla 2, Figura 5 y Tabla 3.

### INSTALACIÓN

1. Para proteger contra rayaduras, cubra el tanque de gasolina y el guardabarros delantero antes de la instalación.

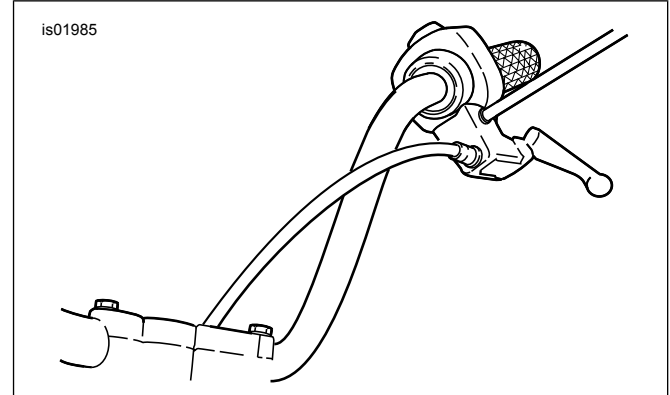
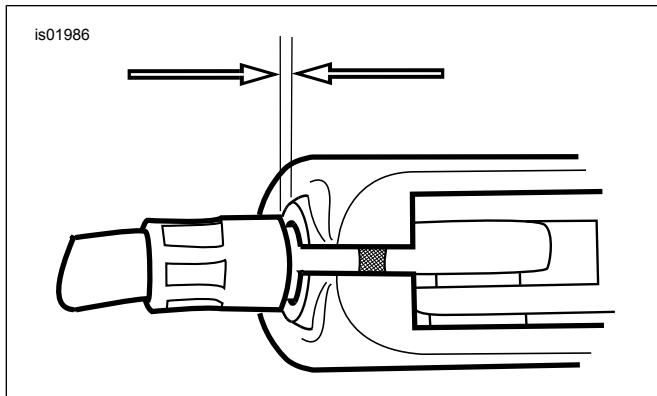


Figura 1. Nueva ubicación del cable del embrague

2. **Para los modelos FXSTB:** Siga al Paso 3. **Para todos, excepto el FXSTB:** Vea la Figura 1. Reubique el cable del embrague en el interior de los manillares como sigue:
  - a. Localice el ajustador del cable en el punto medio del cable del embrague por el tubo vertical delantero de la estructura y el deslice la funda de caucho.
  - b. Mientras sujeta el ajustador del cable con una llave de 1/2 pulg., afloje la contratuerca usando una llave para tuercas de 9/16 pulg. Retroceda la contratuerca, alejándola del ajustador del cable. Mueva el ajustador hacia la contratuerca para dejar una cantidad grande de juego libre en la palanca manual.
  - c. Quite el anillo de expansión de la ranura del pasador de pivote en la parte inferior de la pieza de soporte de la palanca del embrague. Quite el pasador de pivote y la palanca manual del embrague de la pieza de soporte. Separe el pasador de anclaje y el ojal del cable del embrague, de la palanca manual del embrague.
  - d. Vea la Figura 1. Coloque el cable del embrague en el interior de los manillares y vuelva a conectar el cable del embrague a la palanca del embrague.
  - e. Vea la Figura 2. Gire el ajustador del cable para alejarlo de la contratuerca hasta que se elimine la holgura en la palanca manual. Tire del casquillo del cable del embrague para separarlo de la pieza de soporte de la palanca del embrague para verificar el juego libre. Gire el ajustador del cable para obtener un juego libre de 1,6-3,2 mm (1/16-1/8 pulg.) entre el extremo del casquillo del cable y la pieza de soporte de la palanca del embrague.



- f. Sujete el ajustador con la llave de 1/2 pulg. Con una llave de 9/16 pulg., apriete la contratuerca contra el ajustador del cable. Cubra el mecanismo del ajustador del cable con una funda de caucho.



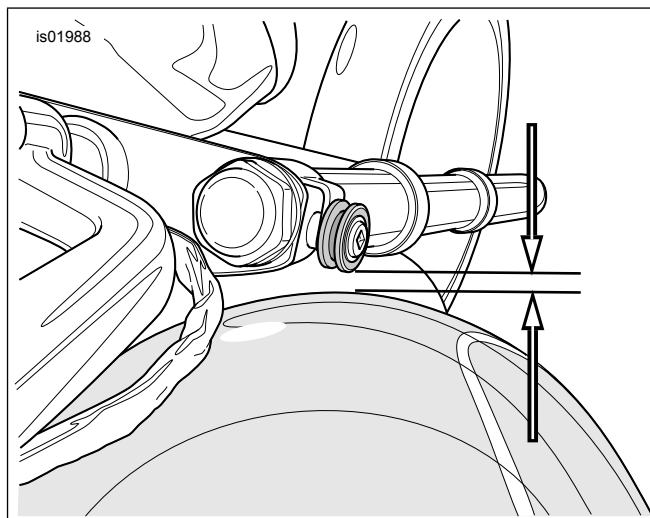
**Figura 2. Juego libre del cable del embrague de 1,6-3,2 mm (1/16-1/8 pulg.)**

3. **En los modelos FXSTB solamente:** Quite, de los tubos de la horquilla, las abrazaderas existentes de las señales de giro. Quite, de la señal de giro, el separador original de la señal de giro. La abrazadera y el separador originales no se utilizarán durante el rearmado.
4. Vea Figura 4. Arme los elementos de sujeción de montaje para el montaje del parabrisas inferior. Arme en el orden siguiente y deje flojo el conjunto:
  - a. Busque los elementos de sujeción de montaje suministrados en kit de elementos de sujeción de acoplamiento.
  - b. Coloque la arandela plana (5) y el buje (4) en el perno (3) e instale en la abrazadera.
  - c. Instale el conjunto de la abrazadera en el tubo de la horquilla con la tuerca de la abrazadera hacia adelante hacia el faro delantero.
5. Vea Figura 5. Arme los elementos de sujeción para el montaje del parabrisas superior como se muestra en ilustración y apriete los tornillos de cabeza de botón a 20 Nm (15 pie-lb). El espaciador (1), que no es visible en la ilustración, cabe entre la pieza de soporte del retén de cables (6, 7) y la abrazadera triple superior de la horquilla.

**NOTA**

Verifique que haya suficiente espacio entre el buje superior y el tanque de combustible antes de instalar el parabrisas como sigue: Vea la Figura 3. Gire las horquillas delanteras hacia la izquierda para que la horquilla descansa contra el tope de la horquilla. Mida el espacio libre entre el tanque de combustible y el buje superior. Nosotros recomendamos usar el extremo de la espiga de una broca de taladro del tamaño correcto como lámina calibradora entre el tanque de combustible y el buje superior. Antes de verificar el espacio libre, coloque un pedazo de cinta de enmascarar contra el tanque de combustible para eliminar la posibilidad de rayar la pintura del tanque. Repita este proceso con las horquillas delanteras giradas completamente hacia el tope derecho de la horquilla. Si el espacio libre es menor de 4 mm (5/32 pulg.), comuníquese con su concesionario

Harley-Davidson para obtener información adicional (vea el Boletín de servicio P-40 de P&A).



**Figura 3. Medición de holgura (mirando hacia abajo en el punto de acoplamiento desde arriba)**

6. Enganche las dos "mordazas" superiores del conjunto del parabrisas en las ranuras de los bujes superiores (4, en Figura 4 ) y luego deslice los conjuntos de las abrazaderas inferiores hacia arriba, hasta que los bujes inferiores encajen firmemente en las "mordazas" del parabrisas inferior.
  7. Con el parabrisas en su posición, apriete los elementos de sujeción de la abrazadera de montaje inferior (8), apretando primero la tuerca de la abrazadera a 14 Nm (10 pie-lb). Asegúrese de que la abrazadera no rote durante el ajuste.
- NOTA**
- Los bujes de montaje deben quedar paralelos a las piezas de soporte del parabrisas).*
8. Quite el parabrisas sujetando los bordes del parabrisas en posición paralela con el brazo central y jalándolo firmemente para aflojarlo de las ranuras de los bujes superiores. Levante el conjunto del parabrisas de los bujes inferiores.
  9. Vuelva a instalar la abrazadera de la línea del freno en la abrazadera triple superior de la horquilla.
  10. Si es necesario, siga las instrucciones proporcionadas en el kit de reubicación de las señales de giro e instale las señales de giro.

**▲ ADVERTENCIA**

**Colocar la carga o instalar los accesorios incorrectamente puede afectar la estabilidad y maniobrabilidad de la motocicleta, lo que podría ser la causa de lesiones graves o la muerte. (00455b)**

**▲ ADVERTENCIA**

**No proporcionar el espacio libre correcto entre las piezas estacionarias y móviles puede causar la pérdida de control, lo que podría causar la muerte o lesiones graves. (00378a)**

**NOTA**

*Inspeccione el parabrisas al terminar la instalación. Asegúrese de que el montaje del parabrisas no restringe el movimiento completo hacia la izquierda o hacia la derecha del conjunto de la horquilla delantera. La restricción del movimiento podría afectar la maniobrabilidad, causando la muerte o lesiones graves. Si hay restricción, ajuste el parabrisas lo necesario hasta obtener el espacio libre correcto. Pida que personal de servicio Harley-Davidson con experiencia corrija cualquier problema antes de conducir con este accesorio instalado.*

**NOTA**

*Inspeccione periódicamente los elementos de sujeción de montaje. Nunca conduzca con soportes flojos. Un soporte flojo provoca tensión adicional sobre todos los demás soportes, así como sobre el parabrisas, y podría causar la falla prematura de los componentes.*

## **CUIDADO Y LIMPIEZA**

**NOTA**

*Durante ciertas horas del día, los reflejos de la luz solar desde la curva interior de un parabrisas pueden causar la acumulación de calor extremo en los instrumentos de la motocicleta. Tenga cuidado cuando se estacione. Estacionese hacia el sol, coloque algún objeto opaco sobre los instrumentos o ajuste el parabrisas para evitar los reflejos.*

**AVISO**

**Los parabrisas Harley-Davidson son fabricados de Lexan. Lexan es un material más durable y resistente a la deformación que otros tipos de materiales para parabrisas de motocicletas, pero también requiere de atención y cuidado para su mantenimiento. El mantenimiento incorrecto del Lexan puede causar daño al parabrisas. (00230b)**

**AVISO**

**En los parabrisas Harley-Davidson debe utilizar solamente productos recomendados Harley-Davidson. No utilice sustancias químicas fuertes ni productos protectores contra la lluvia, que pueden causar daños, tales como opacidad o empañamiento, a la superficie del parabrisas. (00231c)**

**AVISO**

**No use bencina, diluyente de pintura, gasolina ni ningún otro tipo de limpiador abrasivo en el parabrisas. Hacerlo dañará las superficie del parabrisas. (00232c)**

No limpie el policarbonato Lexan<sup>®</sup> bajo el sol o a temperatura alta. Los limpiadores en polvo, abrasivos o alcalinos provocarán daño al parabrisas. Nunca raspe el parabrisas con una hoja de afeitar ni otros instrumentos afilados, ya que pueden causar daños permanentes.

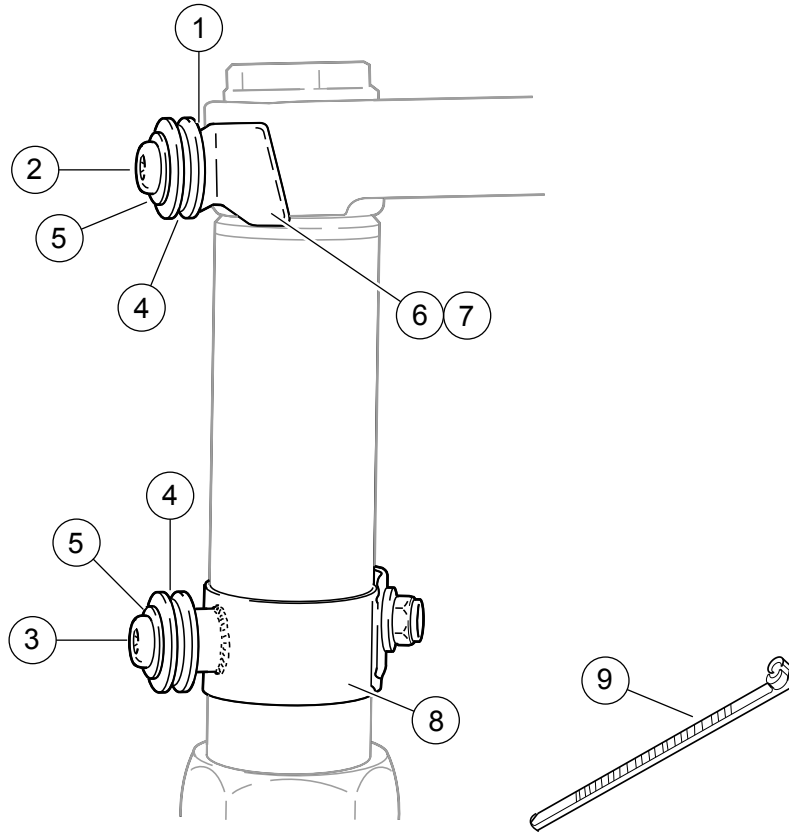
**NOTA**

*Cubra el parabrisas con un trapo limpio y mojado durante 15 minutos aproximadamente, antes de lavarlo, para quitar los insectos secos con mayor facilidad.*

*El tratamiento repelente de agua para el parabrisas Harley-Davidson, número de pieza 99841-01, está aprobado para ser usado en los parabrisas Harley-Davidson Lexan<sup>®</sup>.*

## PIEZAS DE SERVICIO

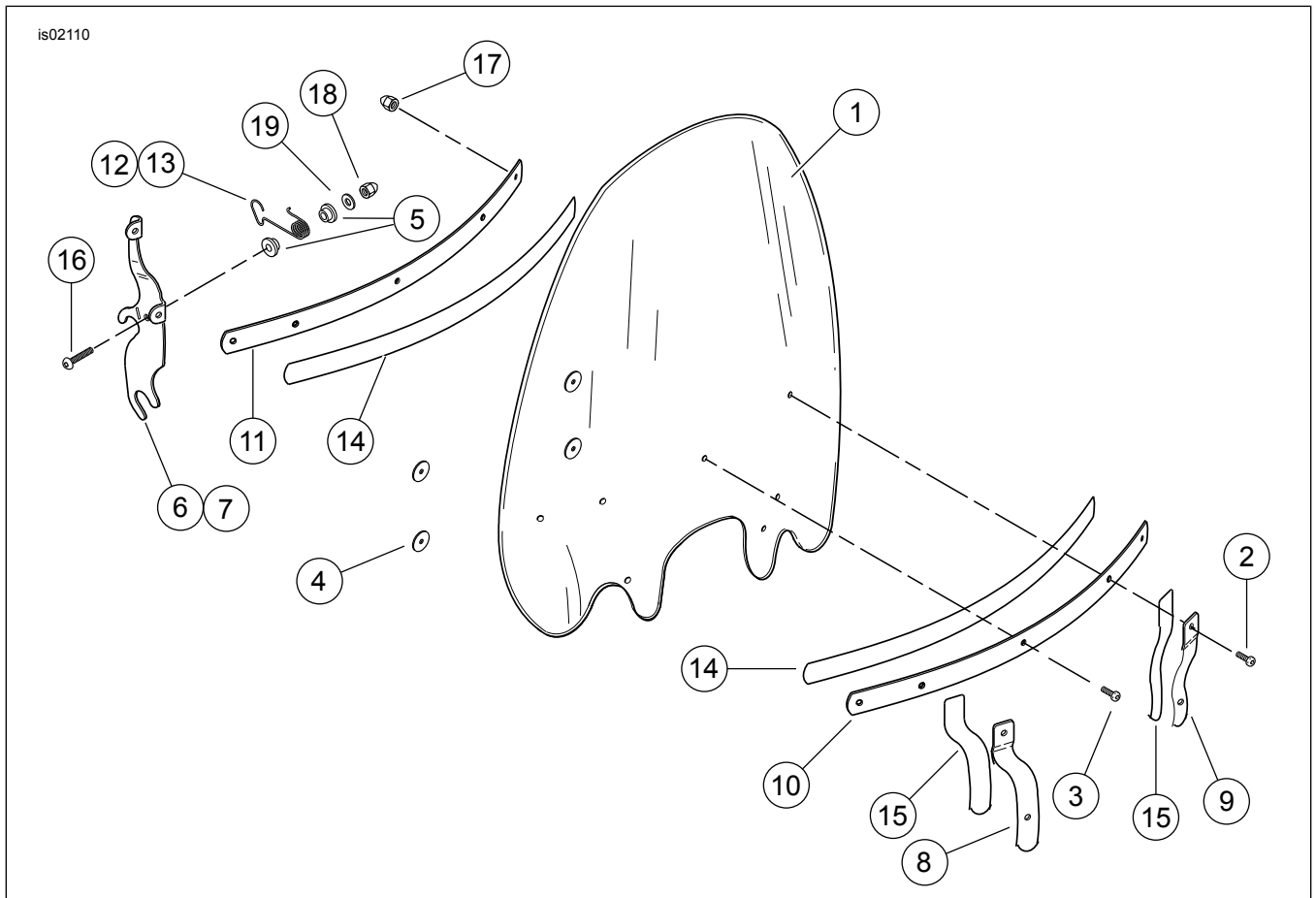
is02108



**Figura 4. Piezas de servicio: Kit de elementos de sujeción de acoplamiento**

**Tabla 2. Piezas de servicio: Kit de elementos de sujeción de acoplamiento**

Artículo	Descripción (cantidad)	Número de pieza
1	Espaciador (2), detrás de la pieza de soporte	58349-96
2	tornillos de cabeza de botón de 5/16-24 x 7/8 pulgadas (2)	94467-94T
3	Tornillo (2)	94468-94T
4	Bujes (4)	67621-94
5	Arandelas planas cromadas de 5/16 pulgadas (4)	94066-90T
6	Pieza de soporte del retén izquierdo de cables	58514-96
7	Pieza de soporte del retén derecho de cables	58515-96
8	Abrazaderas de montaje (2)	58351-96
9	Amarres del cable (6)	10006



**Figura 5. Piezas de servicio: Kit de parabrisas**

**Tabla 3. Piezas de servicio: Kit de parabrisas**

Artículo	Descripción (cantidad)	Número de pieza	Artículo	Descripción (cantidad)	Número de pieza
1	Parabrisas		10	Cinta decorativa horizontal exterior	58051-78A
	Número de kit 58865-03 transparente	58265-03	11	Cinta decorativa horizontal interior	58050-78A
	Número de kit 58880-03 ahumado	58264-03	12	Forma de alambre, izquierda	58329-96
2	Tornillos cabeza plana, TORX (2)	2452	13	Forma de alambre, derecha	58328-96
3	Tornillos cabeza plana, TORX (5)	2921A	14	Cinta horizontal (2)	58052-78
4	Arandelas (4)	58152-96	15	Cinta vertical (2)	59415-03
5	Bujes de nailon (4)	58272-95	16	Tornillos con cabeza de botón (2)	94426-95
6	Pieza de soporte, derecha	58881-03	17	Tuercas ciegas (7)	7651
7	Pieza de soporte, izquierda	58913-03	18	Tuercas ciegas, 1/4-20 (2)	94004-90T
8	Cinta decorativa exterior, derecha	58979-03	19	Arandelas planas (2)	6703
9	Cinta decorativa exterior, izquierda	59073-03			