



IRROTETTAVA PIKAKIINNITYSTUULILASISARJA

YLEISTÄ

Sarjan numero

Taulukko 1. Sarjat

Sarjat	Mallit
59802-05	Vakiokorkeus, kirkas
58751-05	Vakiokorkeus, tummennettu
57199-05	Kompakti matalaprofiilinen, tummennettu
58360-09	Vakiokorkeus, kirkas, mustat reunat
58376-09	Kompakti, matalaprofiilinen, tummennettu, mustat reunat

Mallit

Mallien sovitustiedot ovat P&A-myyntiluettelossa ja sivun www.harley-davidson.com Parts and Accessories (Osat ja lisävarusteet) -osiossa (vain englanniksi).

⚠ VAROITUS

Kuljettajan ja matkustajan turvallisuus riippuu tämän sarjan oikeasta asennuksesta. Noudata korjaamokäsikirjan menettelyjä. Jos toimenpide on mielestäsi liian vaikea tai sinulla ei ole sen tekemiseen tarvittavia työkaluja, pyydä Harley-Davidson-jälleenmyyjää tekemään asennus. Tämän sarjan virheellinen asennus voi aiheuttaa kuoleman tai vakavan loukkaantumisen. (00333b)

Sarjan sisältö

Katso kohdat Kuva 6 ja Taulukko 2 .

ASENTAMINEN

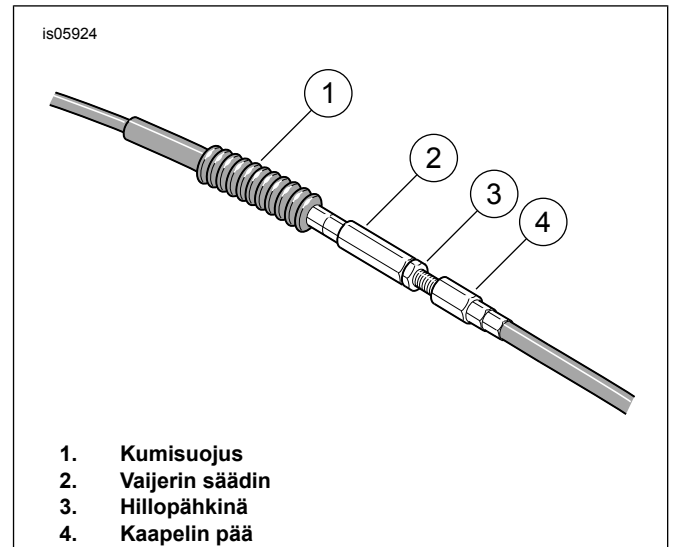
Valmistele moottoripyörä – kaikki mallit paitsi FXSTB

HUOMAUTUS

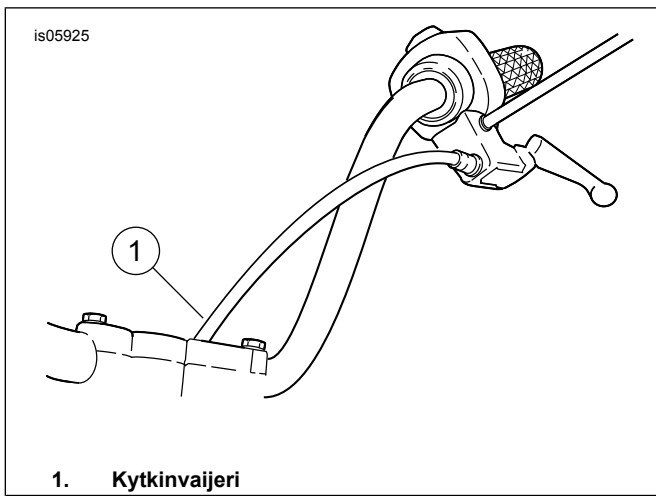
Peitä etulokasuoja ja polttoainesäiliön etuosa puhtailla liinoilla naarmuuntumisen välttämiseksi. Maalipinta voi muuten vahingoittua.

1. Siirrä kytkinkaapeli ohjaustangon sisäpuolelle seuraavasti:
2. Katso Kuva 1 . Liu'uta kumikenkä pois kaapelin säätimestä. Säädin sijaitsee noin puolivälissä kytkinkaapelia eturungon alaputken vieressä.
3. Pidä kaapelin säädintä paikallaan 1/2-tuuman jakoavaimella, ja löysää tukimutteria 9/16-tuuman jakoavaimella. Väännä lukkomutteria poispäin vaijerin säätimestä. Siirrä säädintä kohti tukimutteria, jotta käsivivussa on reilusti liikkumavaraa.

4. Poista pieni napsautusrenkas kytkinvivun kannattimen alaosassa olevasta kääntötäpin urasta. Irrota kääntötappi ja kytkinvipu kannattimesta. Irrota ankkuritappi ja kytkinvaijerin silmukka kytkimen käsivivusta.
5. Katso Kuva 2 . Reititä kytkinvaijeri ohjaustangon sisäpuolelle ja kytke kytkinvaijeri uudelleen kytkinvipuun.
6. Katso Kuva 3 . Käännä vaijerin säädintä poispäin tukimutterista, kunnes käsivivussa ei enää ole löysää. Vedä kytkinvaijerin holkki pois kytkinvivun kannattimesta tarkistaaksesi liikkumavaran. Käännä vaijerin säädintä tarpeen mukaan saadaksesi 1,6–3,2 mm liikkumavaraa vaijeriholkin pään ja kytkinvivun kannattimen välillä.
7. Pidä säädintä paikallaan 1/2-tuuman jakoavaimella. Kiristä tukimutteri 9/16-tuuman jakoavaimella vaijerin säätimeen. Peitä vaijerin säätömekanismi kumisuojuksella.

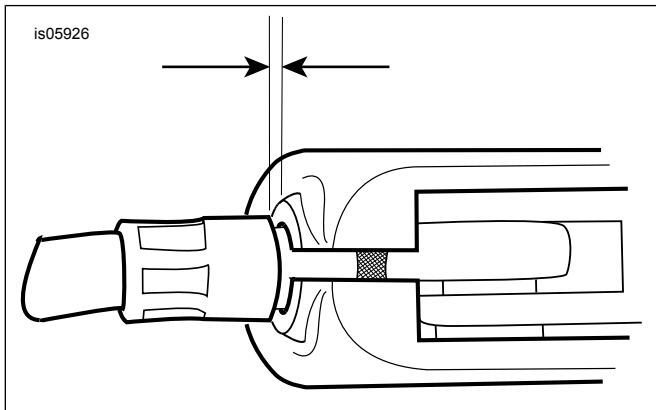


Kuva 1. Kytinkkaapelin säätö



1. Kytkinvaijeri

Kuva 2. Uusi kytkinvaijerin reititys



Kuva 3. 1,6–3,2 mm kytkinkaapelin liikkumavara

8. Asemoi tarvittaessa rungon alaputkeen kiinnitetty kytkinvaijerin kiinnityssiteet uudelleen, jotta kytkinvaijeri voi liikkua luonnollisesti, kun ohjaustanko kääntyy kokonaan vasemmalta oikeaan haarukkalukkoon. Kierrä käsivipua useita kertoja varmistaaksesi.

⚠ VAROITUS

Tarkista kytkinvaijerin siirtämisen jälkeen, että kytkinvipu avautuu ja sulkeutuu pehmeästi, kun ohjaustanko käännetään kokonaan vasemmalle tai oikealle. Hidas kytkinvivun vaste voi aiheuttaa hallinnan menetyksen ja johtaa kuolemaan tai vakavaan loukkaantumiseen. (00424d)

⚠ VAROITUS

Varmista, että ohjaus on tasaista ja sujuvaa ilman häiriöitä. Ohjaushäiriöt voivat johtaa moottoripyörän hallinnan menetykseen, mikä saattaa aiheuttaa kuoleman tai vakavaan loukkaantumisen. (00371a)

9. Katso kohdat Kuva 6 ja Taulukko 2 . Siirrä suuntavilkut suuntavilkujen uudelleenasennussarjaan (23) sisältyvien ohjeiden mukaisesti.

Asenna tuulilasi - Kaikki mallit

1. Katso Kuva 4 . Ota tuulilasin osakokoonpano esille pakkauksesta ja aseta se etupuoli alaspäin puhtaalle ja pehmeälle pinnalle pidikkeet ylöspäin.

2. Katso kohdat Kuva 6 ja Taulukko 2 . Ota pidätin- ja tarvikesarjat esille pakkauksesta ja erottele samankaltaiset osat ryhmiin kokoamisen valmistelemiseksi. Huomaa, että alemmat puristimet ovat täsmälleen samanlaisia, ja vasen ja oikea ylempi puristin voidaan tunnistaa ylöspäin osoittavista jatkeista.

3. Katso Kuva 5 . Asenna puristinkokoonpanot ja laitteistopinot.

⚠ VAROITUS

Belleville (kartio) -aluslaattojen koverien puoltien on oltava kussakin kiinnityskohdassa vastakkain ja tuulilasin asennuskannattimien välissä. Jos tuulilasinpyyhkimä ei suunnata oikein, tuulilasi ei välttämättä irtoa törmäyksen sattuessa, mikä voi johtaa kuolemaan tai vakavaan loukkaantumiseen. (00422b)

4. Yksi puristin kerrallaan, pidä puristinta ylös- ja sisäänpäin kohti tuulilasin kannatinta (2) ja kiristä olkapulitteja (1) tarpeeksi, jotta ne pitävät puristimen suunnattuna kohti tuulilasia, kun sitä asennetaan moottoripyörään. Pulitit kiristetään kokonaan myöhemmin.

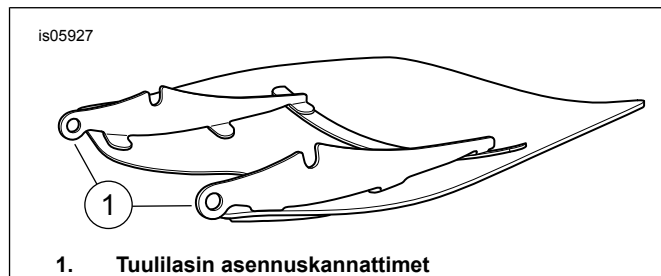
HUOMAUTUS

Pidä etupyörä suorassa, jotta pidikkeet eivät naarmuta polttoainesäiliötä.

5. Varmista, että kaikki puristimet ovat avoimessa asennossa ja tuo sitten tuulilasi (puristinpuoli itsestään pois päin) moottoripyörän etuosaan.

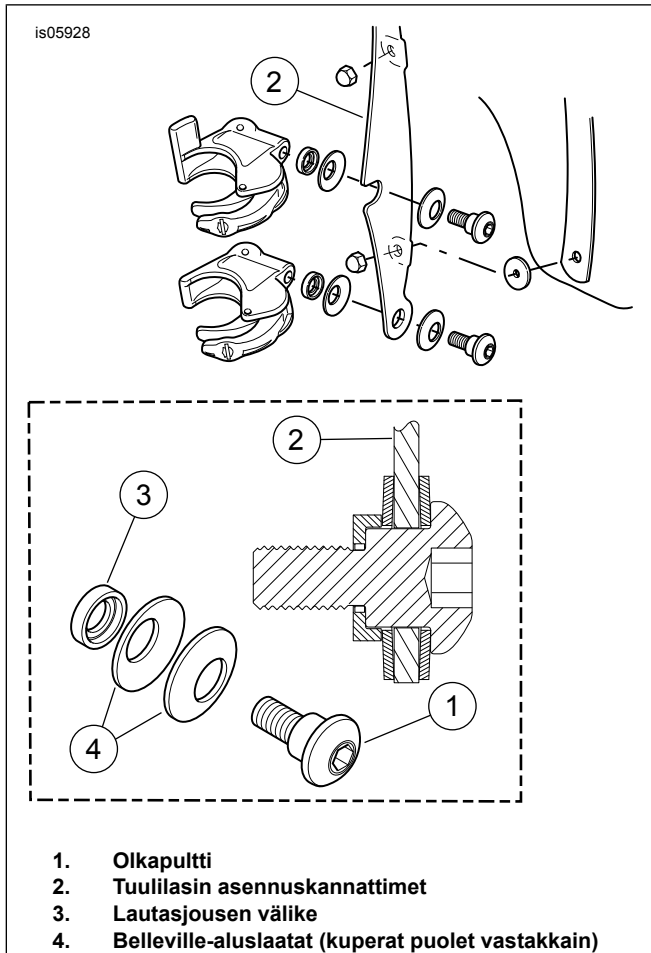
HUOMAUTUS

Polykarbonaattituulilasi on melko joustava, ja sitä voidaan taivuttaa pidättimien levittämiseksi ajovalosta pois päin moottoripyörään asentamisen helpottamiseksi. Varo naarmuttamasta ajovalon koteloa pidättimillä, kun asettelet tuulilasia haarukan liukuputkiin.



1. Tuulilasin asennuspidikkeet

Kuva 4. Tuulilasin asennuspidikkeet



Kuva 5. Tuulilasin kiinnityspidätin

6. Nouse seisomaan etulokasuojan yläpuolelle. Keskitä tuulilasi ajovalon ympärille ja istuta puristimet haarukan liukuputkiin.
7. Aloita alhaalta (kummalta tahansa puolelta), olkapultit hieman sormitiukkuutta kireämmällä, ja sulje jokainen pidätin. Huomioi samalla, että pidättimet kohdistuvat itsestään haarukan liukuputkiin ja toisiinsa.

HUOMAUTUS

Älä ylitä suositeltua kiristysmomenttia, kun asennat kiinnitysruuveja. Muussa tapauksessa tuulilasi voi vahingoittua. (00385a)

8. Kun tuulilasin pidättimet on kiinnitetty haarukan liukuputkiin, varmista, että olkapulttien olkaosat ovat kokonaan paikallaan kussakin tuulilasin pidikepaikassa. Kiristysmomentti.

Vääntömomentti: 6,7 N·m (60 in-lbs)

9. Käännä ohjaustankoa kokonaan vasempaan ja oikeaan haarukan ääriasentoon varmistaaksesi, että kaasuvaijerit liikkuvat vapaasti.

Tuulilasin irrottaminen - Kaikki mallit

1. Irrota tuulilasi avaamalla neljä puristinta missä tahansa järjestyksessä. Varo naarmuttamasta ajovalon koteloa tai polttoainesäiliötä, kuten asennuskohdissa on huomautettu.
2. Kun tuulilasia varastoidaan, sijoita se paikkaan, jossa tuulilasin pidättimet ovat mahdollisimman hyvin suojassa. Älä säilytä niitä paikoissa, joissa tuulilasi voi saada osumia tai pudota. Älä pinota mitään kokoonpanon päälle.
3. Ennen uudelleenasennusta varastoinnin jälkeen tarkista pidätinten ja kiinnitystarvikkeiden esikuormitus ja puhtaus. Kunkin pidikkeen kiinnityspannassa pitäisi olla kaksi kumista tiivistettä, jotka kytkeytyvät haarukan liukuputkiin ja joiden pitää voida avautua ja sulkeutua vapaasti.

Hoitaminen ja puhdistaminen

HUOMAUTUS

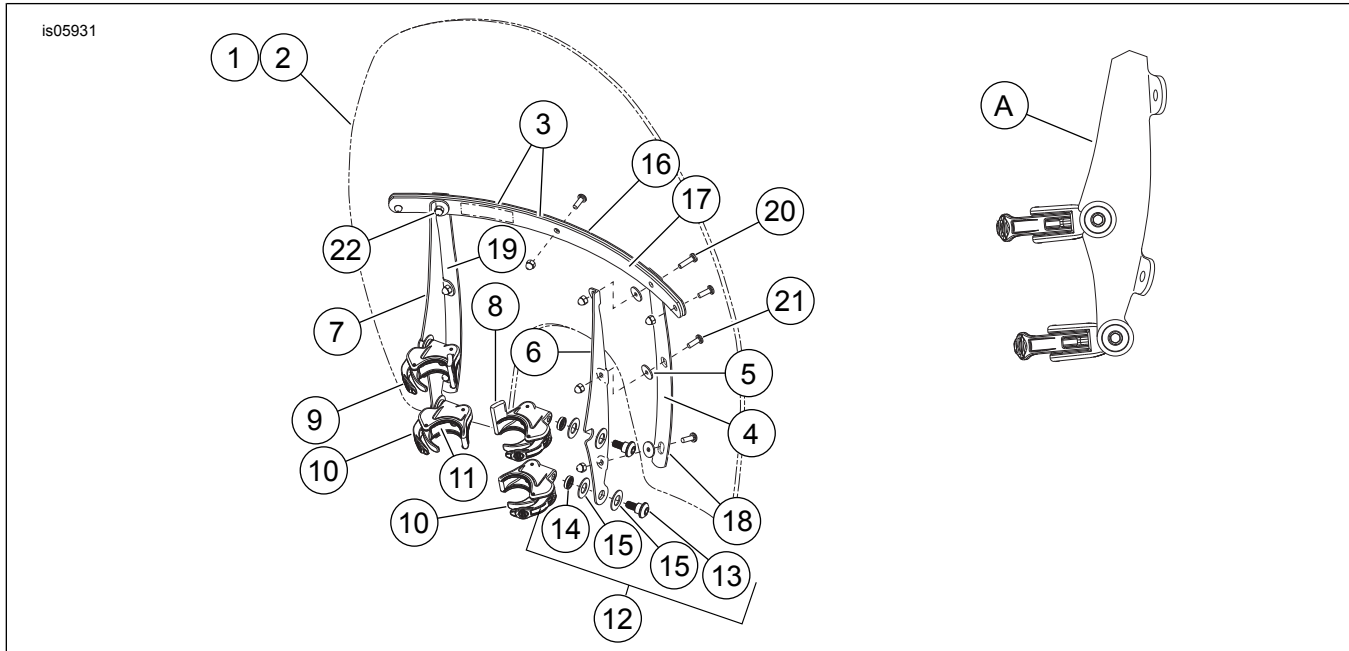
Polykarbonaatti-tuulilasit/-tuulenohjaimet vaativat asianmukaista huolenpitoa ja huoltoa. Polykarbonaatin asianmukaisen ylläpidon laiminlyönti voi vaurioittaa tuulilasia/tuulenohjainta. (00483e)

- Älä käytä tuulilasiin bentseeniä, maalinohennusainetta, bensiiniä tai muuta vahvaa puhdistusainetta. Tämä vaurioittaa pintaa.
- Älä puhdistu polykarbonaattia kuumalla ilmalla tai suorassa auringonpaisteessa.
- Jauhemainen, hankaava tai emäksinen puhdistusaine vaurioittaa tuulilasia.
- Kaarevan tuulilasin sisäpuolen auringon heijastumat voivat tiettyinä päivän aikoina lämmittää moottoripyörän mittaristoa huomattavasti. Pysäköi varovasti. Pysäköi ajoneuvo niin, että se on kohti aurinkoa, aseta mittariston päälle peittäviä esineitä tai käännä tuulilasia heijastumien välttämiseksi.
- Älä käytä kumiholkkeihin bentseeniä, maalinohennusainetta, bensiiniä tai muita puhdistusaineita. Tämä vaurioittaa holkkien pintoja.

HUOMAUTUS

Saat tuulilasiin tarttuneet hyönteiset poistettua helpommin, jos peität tuulilasin puhtaalla, märällä kankaalla noin 15 minuutiksi ennen tuulilasin pesua.

HUOLTO-OSAT



Kuva 6. Huolto-osat: Irrotettavat pikakiinnitystuulilasisarjat

Taulukko 2. Huolto-osat: Irrotettavat pikakiinnitystuulilasisarjat

Kohde	Kuvaus (määrä)	Osanumero	Kohde	Kuvaus (määrä)	Osanumero
1	Tuulilasin huoltosarja (sisältää osat 2–5)		12	Tarvikesarja, tuulilasin kiinnitys (4) (sisältää kohteet 13–15)	58790-04
	sarjoille 59802-05 ja 58360-09	58750-05	13	Olkaruuvi, kupukanta	Ei myytävänä erikseen
	sarjalle 58751-05	58777-05	14	Välike, kupera aluslevy	Ei myytävänä erikseen
	sarjoille 57199-05 ja 58376-09	57201-05	15	Belleville-aluslevy (kartio) (2)	Ei myytävänä erikseen
2	Tuulilasi (sisältyy kohteeseen 1)		16	Kannatin, vaakasuora, ulompi Tuki, vaakasuora, ulompi, musta	58051-78A 58069-09
3	Teippi, vaakasuora (2)	58052-78	17	Kannatin, vaakasuora, sisempi Tuki, vaakasuora, sisempi, musta	58050-78A 58068-09
4	Teippi, pysty	59804-05	18	Tuki, pysty, oikea Tuki, pystysuora, oikea, musta	59809-05 58616-09
5	Aluslevy, kumi, musta	58152-96	19	Tuki, pysty, vasen Tuki, pystysuora, vasen, musta	59808-05 58388-09
6	Pidike, tuulilasin kiinnitys, oikea Kannatin, tuulilasin asennus, oikea, musta	59855-05 58399-09	20	Ruuvi, kupukanta, Torx®, lukituspinnalla, 12-24 x 13/16 tuumaa (2)	2452
7	Pidike, tuulilasin kiinnitys, vasen Kannatin, tuulilasin asennus, vasen, musta	59844-05 58398-09	21	Ruuvi, kupukanta, Torx, lukituspinnalla, 12-24 x 5/8 tuumaa (15,9 mm) (7)	2921A
8	Puristinkokoonpano, oikea ylempi (sisältää kaksi kappaletta osaa 11)	59868-05	22	Umpimutteri, 12-24 (kromi) (9)	7651
9	Puristinkokoonpano, vasen ylempi (sisältää kaksi kappaletta osaa 11)	59859-05	23	Suuntaviikun uudelleenasetussarja (ei kuvassa)	58742-05
10	Puristinkokoonpano (2) (sisältää kaksi kappaletta osaa 11)	58740-05	A	Pidikkeeseen asennettujen pidäntien sivunäkymä.	
11	Tiiviste (8) (kaksi puristinta kohden)	58791-04	HUOMAUTUS: Todellisten komponenttien ulkonäkö voi erota kuvasta.		