



INSTRUCTIONS

J05288

2017-08-22



KIT DE PARE-BRISE AMOVIBLE

GÉNÉRALITÉS

Numéros de kit

57400053

Modèles

Pour obtenir des informations sur la configuration des modèles, consulter le catalogue P&A de vente au détail ou la section Parts and Accessories (Pièces et accessoires) sur le site www.harley-davidson.com (en anglais uniquement).

REMARQUE

Consulter le catalogue P&A de vente au détail ou la section Parts and Accessories (Pièces et accessoires) du site www.harley-davidson.com (en anglais uniquement) pour découvrir la collection d'articles Genuine Motor Accessory assortis disponibles. Ils peuvent être facilement installés en même temps que ce kit.

Pièces supplémentaires requises

KIT DE VISSERIE D'ANCRAGE 58164-96A

Sur les modèles équipés de feux de croisement, il est possible de repositionner les feux de direction sous les feux de croisement en utilisant le **kit de repositionnement des feux de direction 68603-01**, disponible séparément chez n'importe quel concessionnaire Harley-Davidson. Se reporter à la fiche d'instructions fournie avec ce kit pour connaître la procédure de repositionnement, puis aller à la section « Installation du pare-brise » de la présente fiche d'instructions.

▲ AVERTISSEMENT

La sécurité du conducteur et du passager dépend de la pose correcte de ce kit. Suivre les procédures du manuel d'entretien approprié. Si l'opérateur ne possède pas les compétences requises ou les outils appropriés pour effectuer la procédure, la pose doit être confiée à un concessionnaire Harley-Davidson. Une pose incorrecte de ce kit risque de causer la mort ou des blessures graves. (00333b)

REMARQUE

Cette fiche d'instructions renvoie aux informations du manuel d'entretien. Il est nécessaire d'utiliser le manuel d'entretien correspondant au modèle de moto pour l'installation. Ce manuel est disponible auprès des concessionnaires Harley-Davidson.

Contenu du kit

Voir le catalogue illustré et le tableau des pièces de rechange de votre kit.

POSE

Installation du pare-brise

REMARQUE

Placer des chiffons sur le phare, le garde-boue avant et l'avant du réservoir de carburant pour éviter de rayer ces composants. Veiller à ce que l'ensemble de pare-brise ne touche pas de pièces chromées ou peintes. Un contact crée des rayures sur les pièces en chrome ou les pièces peintes.

1. Installer les quatre brides de montage sur les fourches avant, sans les serrer.
2. Fixer le pare-brise aux brides en faisant pivoter les bagues dans les supports de pare-brise, une à la fois.
3. Voir Figure 1. Utiliser le fil métallique (1) du kit de visserie d'ancrage pour fixer les câbles de commande des gaz à la bride de montage supérieure, comme indiqué. Placer la rondelle de chrome (2) du kit entre le fil et l'écrou de la bride de montage.
4. Voir l'illustration des pièces de rechange de la visserie d'ancrage. Assembler les pièces d'ancrage pour le montage du pare-brise supérieur, comme indiqué. Ne pas serrer les écrous de bride afin de pouvoir déplacer les brides vers le haut et vers le bas le long des tubes de fourche et obtenir un alignement approprié.
5. Accrocher les deux mâchoires inférieures d'assemblage du pare-brise dans les rainures des bagues inférieures, puis faire glisser les brides supérieures en position jusqu'à ce que les bagues supérieures s'emboîtent fermement dans les mâchoires supérieures du pare-brise.

▲ AVERTISSEMENT

La mauvaise installation des accessoires ou des charges inappropriés peuvent affecter la stabilité et la manœuvrabilité de la moto, ce qui pourrait causer la mort ou des blessures graves. (00455b)

▲ AVERTISSEMENT

Ne pas obtenir un dégagement suffisant entre les pièces stationnaires et les pièces mobiles risque de causer une perte de contrôle qui pourrait causer la mort ou des blessures graves. (00378a)

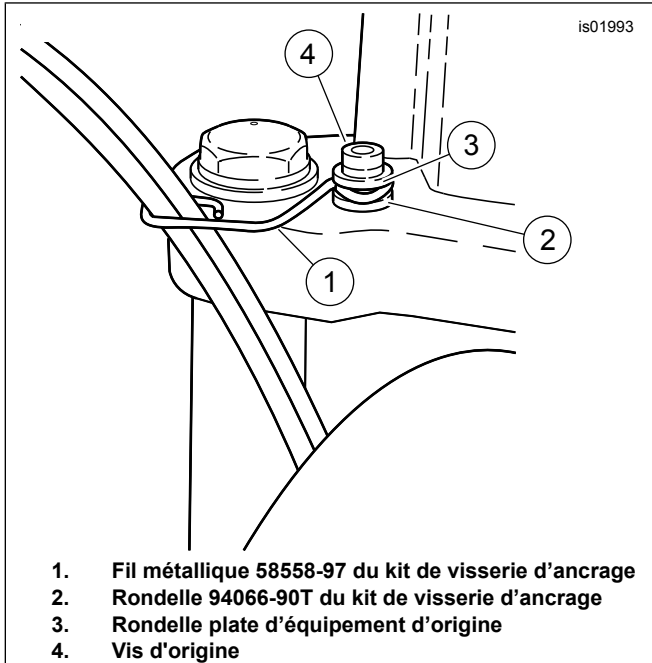
6. Avec le pare-brise en position, serrer les écrous de serrage supérieurs à un couple de 14 Nm (10 lb-pi). S'assurer que la bride ne tourne pas pendant le serrage (la bague de montage doit être parallèle aux supports du pare-brise).

REMARQUE

Examiner le pare-brise pour s'assurer qu'il est bien ajusté par rapport à l'ouverture du phare. Si nécessaire, régler les brides de montage en hauteur pour assurer le bon alignement du phare avec le pare-brise.

REMARQUE

Vérifier périodiquement la visserie de montage. Ne jamais conduire avec des éléments de visserie lâches. Une attache lâche exerce une charge supplémentaire sur toutes les autres attaches, ainsi que sur le pare-brise, et pourrait causer la défaillance prématurée des composants.



1. Fil métallique 58558-97 du kit de visserie d'ancrage
2. Rondelle 94066-90T du kit de visserie d'ancrage
3. Rondelle plate d'équipement d'origine
4. Vis d'origine

Figure 1. Fixation du câble de commande des gaz

Soins et nettoyage

REMARQUE

Il est possible que les reflets du soleil sur la courbure intérieure du pare-brise puissent, à certains moments de la journée, provoquer une accumulation de chaleur extrême sur les instruments de la moto. Y penser lors du stationnement de la moto. Stationner la moto face au soleil; placer un objet opaque par-dessus les instruments ou orienter le pare-brise de façon à éviter les reflets.

AVIS

Les pare-brises et les saute-vents en polycarbonate nécessitent une attention et un entretien appropriés pour les protéger. Le fait de ne pas entretenir correctement le polycarbonate peut endommager le pare-brise et le saute-vent. (00483e)

REMARQUE

Ne pas nettoyer le pare-brise en polycarbonate en plein soleil ou par temps chaud. Un produit de nettoyage en poudre, abrasif ou alcalin endommagerait le pare-brise. Ne jamais racler le pare-brise avec une lame de rasoir ou tout autre instrument affûté; cela provoquerait des dommages permanents.

AVIS

Utiliser seulement des produits Harley-Davidson recommandés sur les pare-brise Harley-Davidson. Ne pas utiliser de produits chimiques agressifs ou de produits anti-pluie qui peuvent causer des dommages sur la surface du pare-brise, tels qu'un ternissement ou la formation d'un voile. (00231c)

- Ne pas utiliser de benzène, de diluant, d'essence, de lubrifiant (y compris de l'Armorall®) ou d'autres produits de nettoyage sur les bagues en caoutchouc. Ces produits endommageront les surfaces des bagues.

REMARQUE

Recouvrir le pare-brise avec un chiffon propre mouillé pendant environ 15 minutes avant de le laver facilitera l'élimination des insectes desséchés.

▲ AVERTISSEMENT

Avant de démarrer le moteur, s'assurer que la commande des gaz retourne automatiquement à la position de ralenti lorsqu'elle est relâchée. Une commande des gaz qui empêche le moteur de retourner automatiquement au ralenti peut causer la perte de contrôle, ce qui pourrait causer la mort ou des blessures graves. (00390a)

▲ AVERTISSEMENT

S'assurer que la direction reste souple, libre et sans entrave. Toute entrave gênant la direction risque de faire perdre le contrôle du véhicule et de causer la mort ou des blessures graves. (00371a)

PIÈCES DE RECHANGE

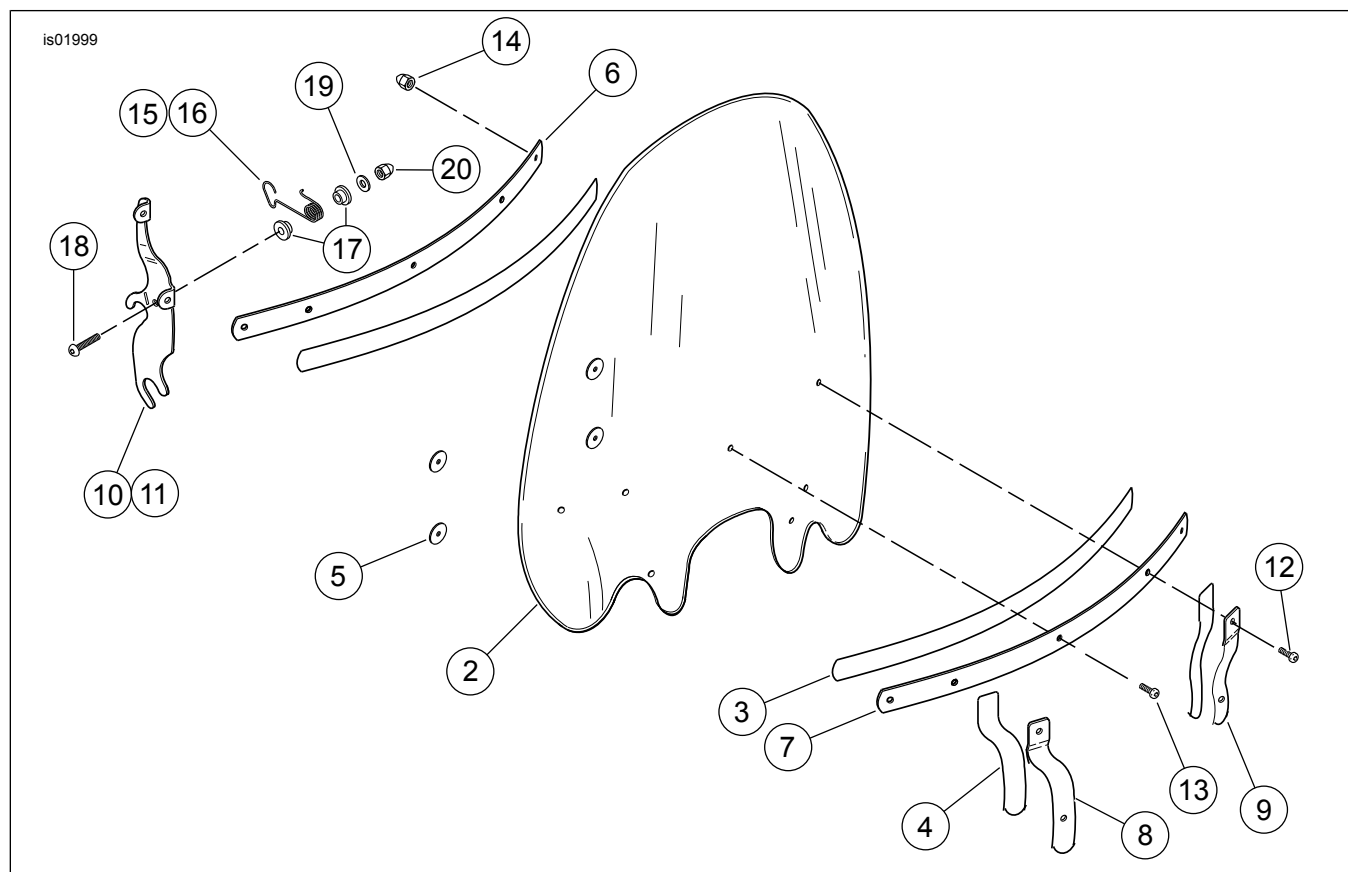


Figure 2. Pièces de rechange : Kit de pare-brise

Tableau 1. Tableau des pièces de rechange

Ar-ticle	Description (quantité)	Numéro de Pièce	Ar-ticle	Description (quantité)	Numéro de Pièce
Kit 57400053					
1	Kit de pièces détachées de pare-brise (inclut les articles 2 à 5)	57400054	11	Renfort, pare-brise (gauche)	12700018
2	Pare-brise	Non vendue séparément	12	Vis, tête cylindrique, Torx (2) no 12-24 x 13/16 po de long	2452
3	Ruban, horizontal (2)	58052-78	13	Vis, tête cylindrique, Torx (5) no 12-24 x 5/8 po de long	2921A
4	Ruban, vertical (2)	57714-01	14	Écrou borgne, no 12-24 (chromé) (7)	7651A
5	Rondelle, caoutchouc noir (4)	58152-96	15	Pièce de retenue du pare-brise, fil métallique (droite)	58580-96A
6	Renfort, pare-brise horizontal (interne)	58050-78A	16	Pièce de retenue du pare-brise, fil métallique (gauche)	58579-96A
7	Renfort, pare-brise horizontal (externe)	58051-78A	17	Bague, Nylon (4)	58272-95
8	Renfort, pare-brise horizontal (droit)	57712-01	18	Vis, tête bombée (chromée) (2)	94426-95
9	Renfort, pare-brise horizontal (gauche)	57713-01	19	Rondelle plate, 1/4 po (argent) (2)	6703
10	Renfort, pare-brise (droit)	12700017	20	Écrou borgne, 1/4-20 (chromé) (2)	94004-90T