



ABNEHMBARER WINDSCHUTZSCHEIBENSATZ

ALLGEMEINES

Satz-Nummer

57400053

Modelle

Modell-Passungsinformationen sind im P&A-Einzelhandelskatalog oder im Abschnitt „Parts and Accessories“ (Teile und Zubehör) von www.harley-davidson.com (nur Englisch) zu finden.

HINWEIS

Eine Auswahl erhältlichlicher Genuine Motorradzubehörgriffe, Einsätze und Fußrasten ist im P&A-Einzelhandelskatalog oder im Abschnitt „Parts and Accessories“ (Teile und Zubehör) der Website www.harley-davidson.com (nur Englisch) zu finden. Diese Ersatzteile können einfach zusammen mit dem vorliegenden Satz eingebaut werden.

Zusätzlich benötigte Teile

BEFESTIGUNGSTEILESATZ 58164-96A

Bei mit Überholleuchten ausgestatteten Modellen müssen die Blinker mit dem **Blinkerumbausatz 68603-01** neu positioniert werden, der bei einem Harley-Davidson Händler separat erhältlich ist. Siehe die mit dem Satz mitgelieferte Einbauanleitung für Umbauverfahren, dann zu „Einbau der Windschutzscheibe“ in **dieser** Einbauanleitung gehen.

▲ WARNUNG

Die Sicherheit von Fahrer und Sozius hängt vom korrekten Einbau dieses Satzes ab. Die entsprechenden Verfahren im Werkstatthandbuch befolgen. Falls es nicht möglich ist, dieses Verfahren selbst durchzuführen, bzw. nicht die richtigen Werkzeuge vorhanden sind, muss der Einbau von einem Harley-Davidson Händler durchgeführt werden. Unsachgemäßer Einbau dieses Satzes kann zu schweren oder tödlichen Verletzungen führen. (00333b)

HINWEIS

Diese Einbauanleitung bezieht sich auf Informationen aus dem Werkstatthandbuch. Für diesen Einbau ist ein Werkstatthandbuch für das jeweilige Motorradmodell erforderlich; dieses ist bei einem Harley-Davidson-Händler erhältlich.

Inhalt des Satzes

Siehe Ersatzteileabbildung und -Tabelle für Ihren Satz.

EINBAU

Einbau der Windschutzscheibe

HINWEIS

Lappen auf den Scheinwerfer, das Vorderradschutzblech und den vorderen Teil des Kraftstofftanks legen, um Kratzer an diesen Komponenten zu vermeiden. Darauf achten, dass die Windschutzscheiben-Baugruppe keinen Kontakt mit Chrom- oder Lackflächen hat. Kontakt verursacht Kratzer an verchromten oder lackierten Teilen.

1. Die vier Befestigungsschellen an der Vorderradgabel anbringen, jedoch nicht festziehen.
2. Windschutzscheibe an den Schellen durch einzelnes Aufdrehen der Buchsen auf die Windschutzscheibenhalterungen anbringen.
3. Siehe Abbildung 1. Drahtbügel (1) aus dem Satz Befestigungsstellen-Ausrüstung verwenden, um die Gaszüge wie dargestellt an der oberen Befestigungsschelle anzubringen. Die Chrom-Unterlegscheibe (2) aus dem Satz zwischen den Drahtbügel und die Mutter der Befestigungsschelle legen.
4. Siehe Abbildung Ersatzteile für Befestigungsstellen-Ausrüstung Die Befestigungsteile für die obere Windschutzscheibenhalterung wie dargestellt zusammenbauen. Die Schellenmuttern lose lassen, sodass die Schellen zwecks Ausrichtung die Tauchrohre hinauf und hinunter geschoben werden können.
5. Die unteren beiden Windschutzscheiben-Montagebacken in die Rillen auf den unteren Buchsen einhaken, dann die oberen Schellen-Baugruppen an die richtige Stelle schieben, bis die oberen Buchsen fest in die oberen Windschutzscheibenbacken passen.

▲ WARNUNG

Falscher Einbau von Zubehörteilen oder inkorrektes Beladen mit Gepäck kann das Fahrverhalten und die Stabilität beeinträchtigen, was zu schweren oder tödlichen Verletzungen führen kann. (00455b)

▲ WARNUNG

Wird nicht genügend Spielraum zwischen festen und beweglichen Teilen eingehalten, kann der Fahrer die Kontrolle über das Motorrad verlieren, was zu schweren oder tödlichen Verletzungen führen kann. (00378a)

6. Befindet sich die Windschutzscheibe an der richtigen Stelle, Schellenmuttern auf Drehmoment 14 N·m (10 ft·lb) anziehen. Sicherstellen, dass die Schelle sich während des Anziehens nicht dreht (die Halterungsbuchse muss parallel zu den Windschutzscheibenhalterungen sein).

HINWEIS

Untersuchen Sie die Windschutzscheibe bezüglich ordnungsgemäßer Ausrichtung im Verhältnis zu der Scheinwerferöffnung. Passen Sie die Befestigungsschellen nach oben oder unten an, damit der Scheinwerfer korrekt zur Windschutzscheibe ausgerichtet ist.

HINWEIS

Befestigungsteile regelmäßig prüfen. Das Motorrad nie mit losen Befestigungen betreiben. Lose Befestigungen erhöhen die Beanspruchung an andere Befestigungen sowie die Windschutzscheibe selbst und können zu frühzeitigen Defekten führen.

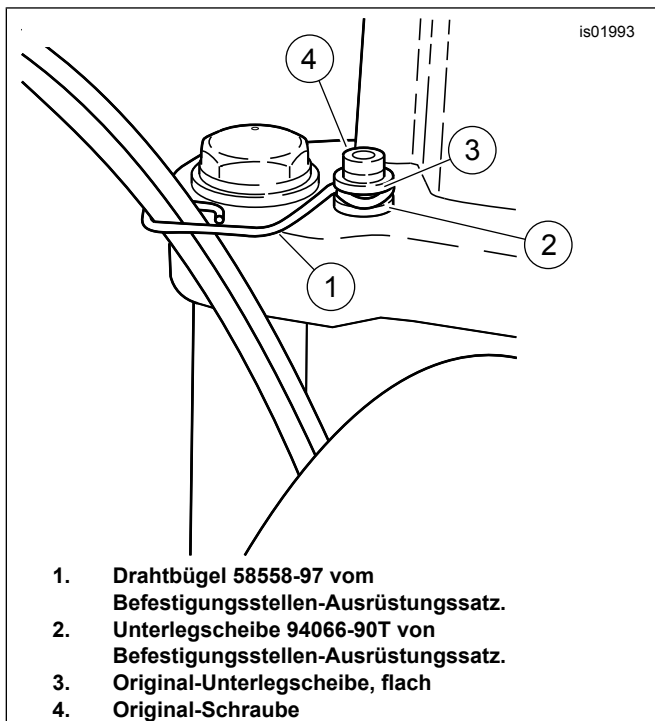


Abbildung 1. Befestigung der Gaszüge

Pflege und Reinigung

HINWEIS

Sonnenlichtreflexionen an der inneren Krümmung der Windschutzscheibe können zu bestimmten Tageszeiten zu extremer Hitzebildung an den Motorradinstrumenten führen. Das Fahrzeug behutsam abstellen. Das Motorrad der Sonne zugewandt parken und eine undurchsichtige Abdeckung auf

die Instrumente legt oder die Windschutzscheibe so ausrichtet, dass keine Reflexionen entstehen.

HINWEIS

Polycarbonat-Windschutzscheiben/-Windabweiser erfordern sachgemäße Handhabung und Wartung. Eine unsachgemäße Wartung von Polycarbonat kann zu Schäden an Windschutzscheibe/Windabweiser führen. (00483e)

HINWEIS

Reinigung von Polycarbonat-Windschutzscheiben bei intensivem Sonnenlicht oder hohen Temperaturen vermeiden. Pulverisierte, scheuernde oder alkalische Reinigungsmittel beschädigen die Windschutzscheibe. Windschutzscheibe niemals mit einer Rasierklinge oder anderen scharfkantigen Werkzeugen abschaben, da dies zu permanenten Schäden führen wird.

HINWEIS

Nur von Harley-Davidson empfohlene Produkte auf Harley-Davidson Windschutzscheiben benutzen. Keine aggressiven Chemikalien oder Regenschutzprodukte benutzen, da diese Schäden auf der Oberfläche der Windschutzscheibe wie Mattwerden oder Schleierbildung verursachen können. (00231c)

- Kein Waschbenzin, Farbverdünner, Benzin, Schmiermittel (einschließlich Armorall®) oder andere Reinigungsmittel an den Gummibuchsen verwenden. Damit können die Buchsenoberflächen beschädigt werden.

HINWEIS

Angetrocknete Insekten lassen sich leichter entfernen, wenn man die Windschutzscheibe vor der Reinigung ca. 15 Minuten lang mit einem sauberen, nassen Tuch bedeckt.

▲ WARNUNG

Vor Anlassen des Motors darauf achten, dass der Gasdrehgriff beim Loslassen in die Leerlaufstellung springt. Ein Gasdrehgriff, der verhindert, dass der Motor automatisch in den Leerlauf zurückkehrt, kann zum Kontrollverlust über das Fahrzeug führen, wodurch es zu schweren oder tödlichen Verletzungen kommen kann. (00390a)

▲ WARNUNG

Sicherstellen, dass der Lenker frei und ungehindert bewegt werden kann. Jede Behinderung des Lenkers kann bewirken, dass der Fahrer die Kontrolle über das Motorrad verliert, was zu schweren oder tödlichen Verletzungen führen kann. (00371a)

ERSATZTEILE

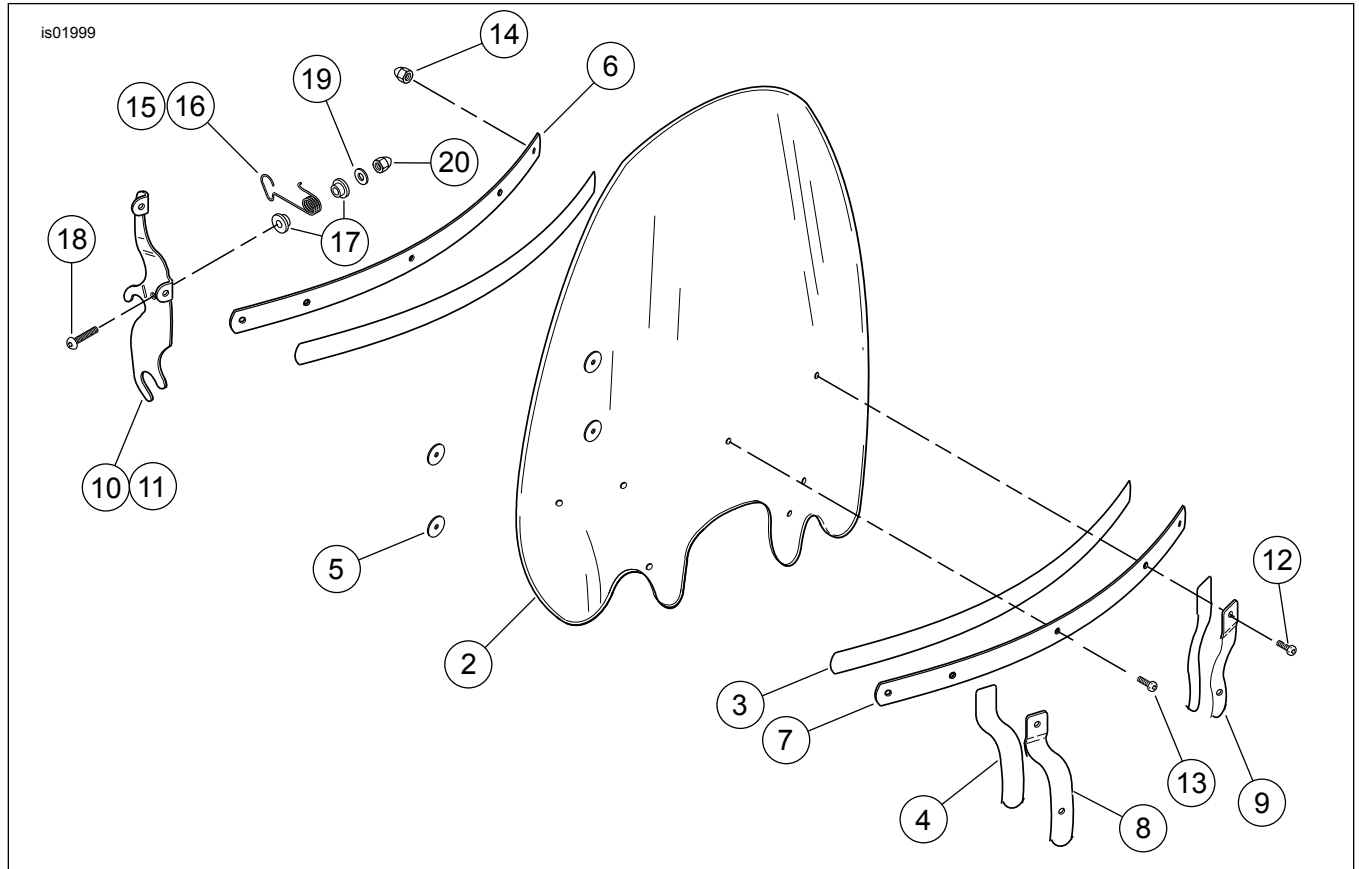


Abbildung 2. Ersatzteile: Windschutzscheibensatz

Tabelle 1. Ersatzteiltabelle

Teil	Beschreibung (Menge)	Teilenummer	Teil	Beschreibung (Menge)	Teilenummer
Satz 57400053					
1	Windschutzscheiben-Wartungs-satz (enthält die Teile 2–5)	57400054	11	Strebe, Windschutzscheibe (links)	12700018
2	Windschutzscheibe	Nicht einzeln erhältlich	12	Flachkopfschraube, Torx (2) Nr. 12-24 x 13/16 in lang	2452
3	Klebeband, horizontal (2)	58052-78	13	Flachkopfschraube, Torx (5) Nr. 12-24 x 5/8 in lang	2921A
4	Klebeband, vertikal (2)	57714-01	14	Hutmutter, Nr. 12-24 (verchromt) (7)	7651A
5	Unterlegscheibe, schwarzes Gummi (4)	58152-96	15	Windschutzscheibensicherung, Drahtbügel (rechts)	58580-96A
6	Horizontalstrebe, Windschutzscheibe, (innere)	58050-78A	16	Windschutzscheibensicherung, Drahtbügel (links)	58579-96A
7	Horizontalstrebe, Windschutzscheibe (äußere)	58051-78A	17	Buchse, Nylon (4)	58272-95
8	Strebe, Windschutzscheibe, außen (rechts)	57712-01	18	Halbrundkopfschraube (verchromt) (2)	94426-95
9	Strebe, Windschutzscheibe, außen (links)	57713-01	19	Flache Unterlegscheibe, 1/4 in (Silber) (2)	6703
10	Strebe, Windschutzscheibe (rechts)	12700017	20	Hutmutter, 1/4-20 (verchromt) (2)	94004-90T