



09-05-2019

الإرشادات



J06306

## قضيب دفع عالي الأداء وسريع التركيب وقابل للضبط

### ⚠ تحذير

افصل كبل البطارية السالب (-) أولاً. إذا لامس الكبل الموجب (+) الأرض والكبل السالب (-) متصل، فقد يؤدي الشرر الناتج إلى انفجار البطارية، الأمر الذي قد يؤدي إلى حدوث الوفاة أو التعرض لإصابات خطيرة. (a00049)

### ملاحظة

عند إزالة قضبان الدفع القياسية كما هو موصوف في الخطوة 1 أدناه، لا تقصّ قضبان الدفع باستخدام طريقة تسبب حطامًا معدنيًا قد يجد طريقه إلى المحرك في نهاية الأمر (كاستخدام منشار أو أداة ثقب دوارة) ليسبب ضررًا بالغًا.

1. أزل قضبان الدفع المخزنة باستخدام قاطع مسامير.
2. ضع الدراجة النارية على حامل ذي مركز هيدروليكي بحيث تكون العجلة الخلفية مرتفعة عن الأرض. قم بإزالة شمعات الإشعال.
3. راجع الشكل 4. مع وجود ناقل الحركة في غيار سرعة، استخدم العجلة الخلفية لتدوير المحرك حتى يصل إصبع الغماز بالأسطوانة الأمامية إلى أقصر نقطة (1).

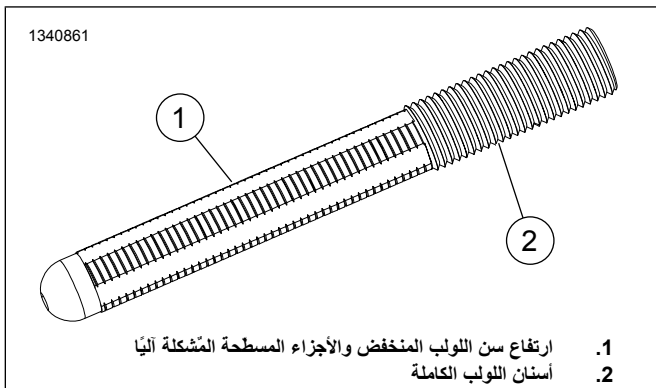
### ملاحظة

راجع الشكل 2. لا يتم استخدام الأجزاء السفلية من برغي الضبط ذات الارتفاعات المنخفضة لسن اللولب والأجزاء المسطحة المشكّلة التي لضبط القفل. ينبغي عدم استخدام صامولة القفل سوى في الجزء ذي أسنان اللولب الكاملة.

4. راجع الشكل 1. أرخ صامولة الزنق على جميع قضبان الدفع واضبطها على الطول الأقصر.
5. راجع الشكل 3 والشكل 5. ركب قضبان الدفع في أعطية قضبان الدفع. استبدل الحلقات التي على شكل O وغطاء قضيب الدفع السفلي وواقي غطاء الزنبرك بالمكونات الجديدة المتوفرة في مجموعة الأدوات. تأكد من توجيه طرف أداة الضبط للأسفل.
6. ركب قضيب الدفع (داخل أنبوب قضيب الدفع) في فتحة قضيب الدفع بمدخل رأس الأسطوانة الأمامية (الفتحة الأقرب من الأسطوانة)، ثم قم بتحريك طرف أداة ضبط قضيب الدفع نحو غطاء الرفع.
7. اتبع إجراء الضبط الموصوف أدناه لضبط قضيب الدفع.

### ملاحظة

يجب القيام بضبط قضيب الدفع عندما يكون المحرك باردًا.



عام  
رقم المجموعة  
17900081، 17900073، 17900058

### الموديلات

للإطلاع على معلومات تركيب الموديل، راجع كتالوج بيع قطع الغيار والملحقات بالتجزئة أو قسم قطع الغيار والملحقات على الموقع [www.harley-davidson.com](http://www.harley-davidson.com) (باللغة الإنجليزية فقط).

### محتويات المجموعة

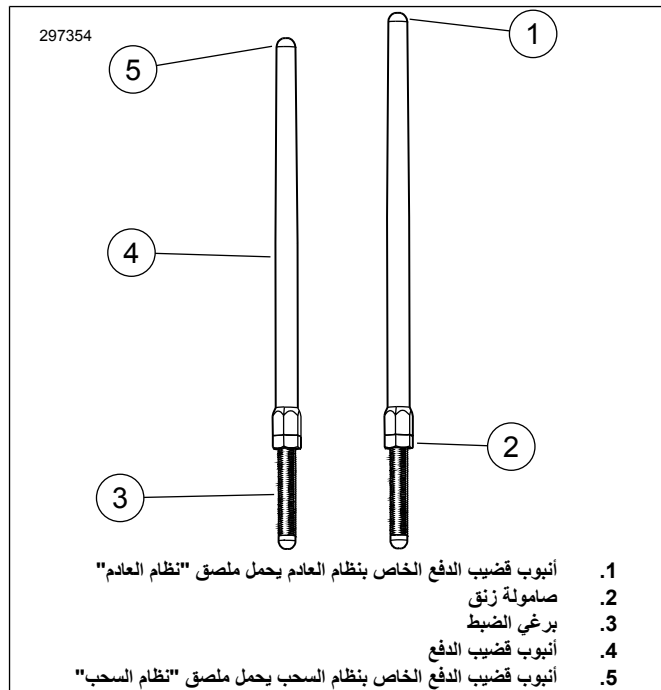
راجع الشكل 5 و الجدول 1.

### ⚠ تحذير

تعتمد سلامة قائد الدراجة والراكب على تركيب هذا الطقم بشكل سليم. استخدم إجراءات دليل الصيانة المناسبة. إذا لم تستطع القيام بهذا الإجراء، أو لم تكن لديك الأدوات المناسبة، فنفضل بزيارة وكيل Harley-Davidson لإجراء عملية التركيب. قد يؤدي تركيب هذا الطقم بشكل غير سليم إلى حدوث وفاة أو إصابة خطيرة. (b00333)

### ملاحظة

يتوفر دليل صيانة لدى وكيل Harley-Davidson خاصتك.



الشكل 1. قضيب دفع قابل للضبط

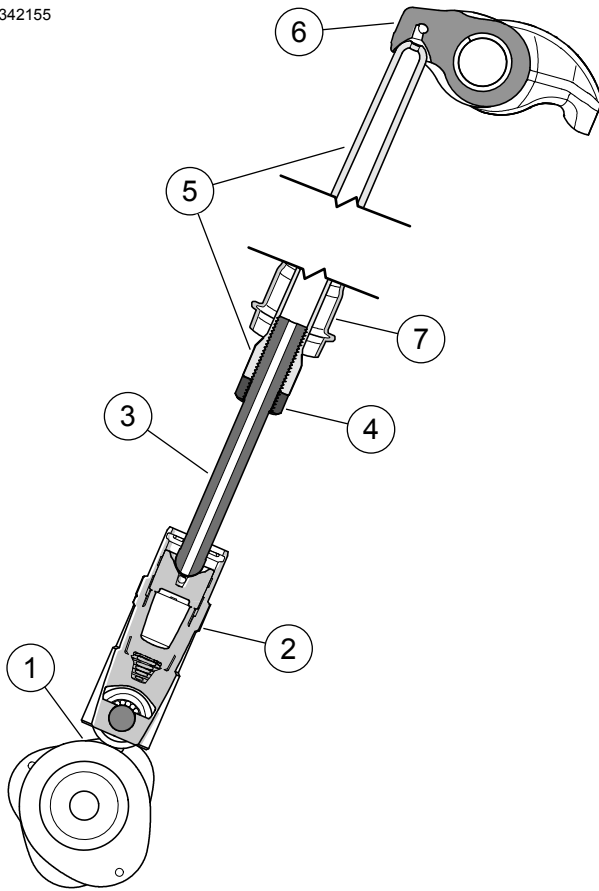
### التركيب:

### ⚠ تحذير

لمنع التشغيل العرضي للمركبة، الذي قد يؤدي إلى حدوث وفاة أو إصابة خطيرة، افصل كبلات البطارية (الكبل السالب (-) أولاً) قبل المتابعة. (a00307)

## إجراء الضبط

1342155



1. النقطة الدنيا لعمود الكامات
2. أداة الرفع
3. برغي الضبط
4. صامولة زنق
5. أنبوب قضيب الدفع
6. الذراع المتأرجح
7. غطاء قضيب الدفع، السفلي

الشكل 4. ضبط موضع قضيب الدفع

### ⚠ تحذير

قم بتوصيل الطرف الموجب (+) من البطارية أولاً. إذا لامس الكابل الموجب (+) الأرض والكابل السالب (-) متصل، فقد يؤدي الشرر الناتج إلى انفجار البطارية، الأمر الذي قد يؤدي إلى حدوث الوفاة أو التعرض لإصابات خطيرة. (a00068)

1. الشكل 4. اضبط طول قضيب الدفع على الخلوص الصفري الربط باليد. تحقق من استقرار الجزء العلوي من أنبوب قضيب الدفع (5) داخل التجويف الموجود في الذراع المتأرجح (6) ومن استقرار الطرف السفلي من برغي الضبط (3) في تجويف أداة الرفع (2).

2. راجع الشكل 1. مع الحفاظ على منع برغي ضبط قضيب الدفع من الدوران باستخدام مفك 5/16 بوصة، أدر أنبوب قضيب الدفع ببطء باستخدام مفك 1/2 بوصة، بمعدل 1/2-2 دورة كاملة في اتجاه عقارب الساعة (يؤدي إلى تطويل قضيب الدفع) كما يمكن ملاحظته من الجانب السفلي. (توجد نقطة على أسطح أنبوب قضيب الدفع يمكن استخدامها كمرجع.)

3. قم بتثبيت برغي الضبط واربط صامولة الزنق بمفك 1/2 بوصة بطرف مفتوح موضوع على أنبوب قضيب الدفع. إذا دار قضيب الدفع مع صامولة الزنق، فاستخدم مفاتيح الربط الثلاثة مفتوحة الطرف، بحيث يتم استخدام واحد منها لتثبيت أنبوب قضيب الدفع والثاني لتثبيت مسمار الضبط والثالث لإدارة صامولة الزنق.

4. كرر خطوة التثبيت 4 عبر الخطوة 3 من إجراء ضبط قضيب دفع العادم.

### ملاحظة

انتظر عشر دقائق قبل قلب المحرك بعد ضبط قضبان دفع الأسطوانة الأمامية أو الخلفية. يتيح ذلك استخراج الغمازات ومنع انثناء قضبان الدفع أو الصمامات. ينبغي أن تدور قضبان الدفع دون إعاقة ويجب أن تكون الصمامات في المقاعد (مثبتة) قبل قلب المحرك.

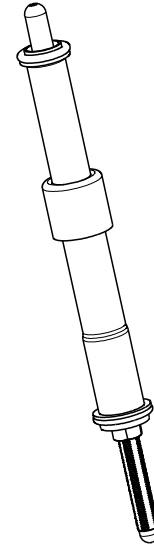
5. انتظر عشر دقائق. مع وجود ناقل الحركة في غيار سرعة، استخدم العجلة الخلفية لتدوير المحرك حتى يصل إصبعي الغماز بالأسطوانة الخلفية إلى أقصر نقطة.

6. كرر خطوة التثبيت 4 عبر الخطوة 4 من إجراء ضبط الأسطوانة الخلفية.

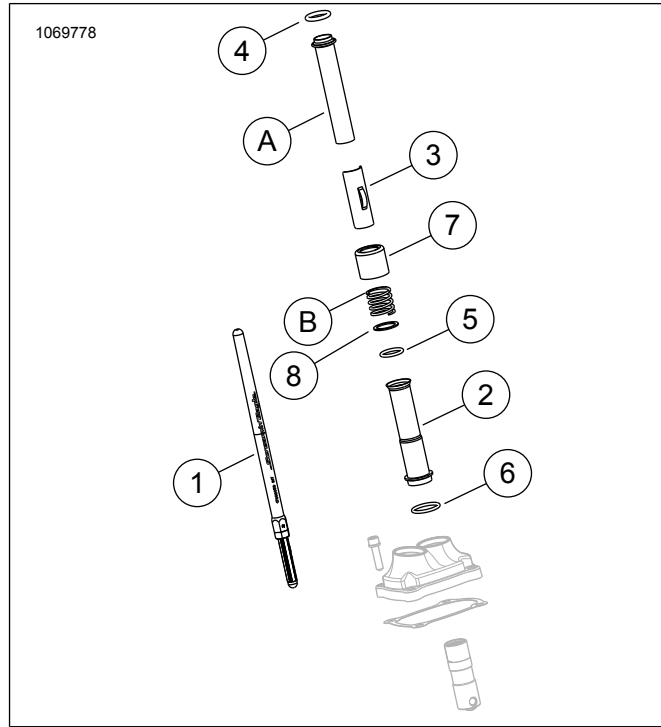
7. ركب أدوات تثبيت غطاء زنبرك قضيب الدفع على أغطية قضيب الدفع. ركب شمعات الإشعال وأعد ناقل الحركة إلى الوضع المحايد.

8. اربط كابلات البطارية.

303413



الشكل 3. قضيب الدفع مركب في غطاء قضيب الدفع



الشكل 5. قطع غيار الخدمة

الجدول 1. جدول قطع غيار الخدمة

| القطعة<br>الرقم                     | الوصف (الكمية)  | العنصر |
|-------------------------------------|---|--------|
| لا تُباع بصورة<br>مفردة             | مجموعة قضيب الدفع (نظام السحب) (2)  | 1      |
| لا تُباع بصورة<br>مفردة             | مجموعة قضيب الدفع (نظام العادم) (2)   | 1      |
| 83-17938<br>لا تُباع بصورة<br>مفردة | غطاء قضيب الدفع، السفلي، كروم (4)<br>غطاء قضيب الدفع، السفلي، أسود لامع (4)   | 2      |
| لا تُباع بصورة<br>مفردة             | الواقى، غطاء زنبرك قضيب الدفع (4)   | 3      |
| 11293                               | حلقة على شكل O، غطاء قضيب الدفع، علوي (4)   | 4      |
| A11145                              | حلقة على شكل O، غطاء قضيب الدفع، سفلي (4)   | 5      |
| A11132                              | حلقة على شكل O، غطاء قضيب الدفع، المنتصف (4)  | 6      |
| B36-17945<br>17900076               | طوق أنبوب قضيب الدفع، كروم (4)<br>طوق أنبوب قضيب الدفع، أسوج لامع (مجموعة من 4<br>عناصر)                                | 7      |
| D6762                               | الفلكة (4)  | 8      |
|                                     | عناصر المعدات الأصلية وما فوق العنصر 7 لطوق أنبوب قضيب الدفع، كروم (فقط)<br>يعاد استخدامها أثناء عملية التجميع النهائية |        |
|                                     | غطاء قضيب الدفع العلوي  | A      |
|                                     | زنبرك الغطاء (2)  | B      |