



РЕГУЛИРУЕМИ ВОДАЧИ НА КЛАПАНИ С ВИСОКА ПРОИЗВОДИТЕЛНОСТ И БЪРЗ МОНТАЖ

ОБЩИ

Номер на комплект

17900058, 17900073, 17900081

Модели

За информация за съвместимост на моделите вижте каталога за части и аксесоари или раздела „Части и аксесоари“ на www.harley-davidson.com (само на английски).

Съдържание на комплекта

Вижте Figure 5 и Table 1 .

⚠ ПРЕДУПРЕЖДЕНИЕ

Безопасността на водача и пътника зависи от правилното поставяне на този комплект. Следвайте съответните процедури в наръчника за обслужване. Ако сметнете, че не можете да извършите процедурата или не разполагате с правилните инструменти, свържете се с дилър на Harley-Davidson да извърши инсталирането. Неправилното поставяне на този комплект би могло да предизвика смърт или сериозно нараняване. (00333b)

NOTE

Сервизното ръководство е налично от вашия дилър на Harley-Davidson.



Фигура 1. Регулируем водач на клапан

МОНТАЖ

⚠ ПРЕДУПРЕЖДЕНИЕ

За да не допуснете случайно стартиране на мотоциклета, което от своя страна би могло да доведе до смърт или сериозно нараняване, разкачете кабелите на акумулатора (първо за отрицателния полюс (-), преди да продължите. (00307a)

⚠ ПРЕДУПРЕЖДЕНИЕ

Първо разкачете отрицателния кабел (-) на акумулатора. Ако кабелът за положителния полюс (+) се допре до маса при свързан кабел за отрицателния полюс (-), възникналите искри могат да причинят експлодиране на акумулатора, което от своя страна би могло да доведе до смърт или сериозно нараняване. (00049a)

NOTE

При отстраняване на фабричните водачи на клапаните, както е описано в стъпка 1 по-долу, не режете водачите на клапаните с помощта на метод, който създава метални отломки, които могат да влязат в двигателя (например с помощта на ножовка или шлайф с режещ диск) и да причинят сериозни щети.



1. Премахнете фабричните водачи на клапаните, с помощта на резачки за болтове.
2. Поставете мотора на хидравличен стенд, като задното колело се повдига от земята. Отстранете запалителните свещи.
3. Вижте Figure 4 . Когато трансмисията е с включена предавка, използвайте задното колело, за да завъртите двигателя над двата предни тласкача на цилиндъра в най-ниската им точка (1).

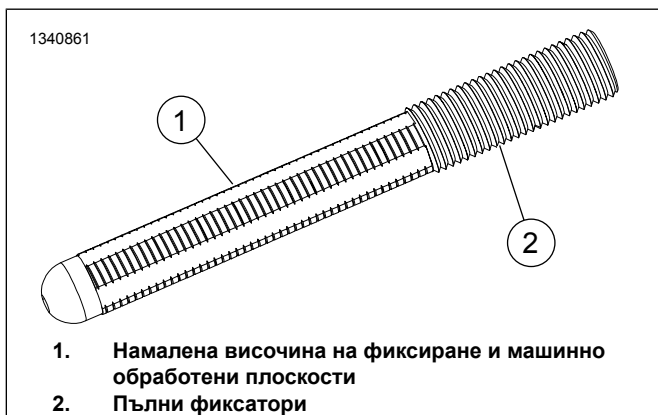
NOTE

Вижте Figure 2 . Долните части на регулиращия винт с намалена височина на фиксиране и машинно обработените плоскости не се използват за регулиране на фиксирането. Контрагайката трябва да се използва само в секцията с пълни резби.

4. Вижте Figure 1 . Разхлабете контрагайката на всички водачи на клапани и ги регулирайте до най-късата им дължина.
5. Вижте Figure 3 и Figure 5 . Монтирайте входните водачи на клапани в капаците на водачите на клапани. Подменете O-пръстените, долния капак на водача на клапан и държача на пружинния капак с нови компоненти, предоставени в комплекта. Уверете се, че краят на регулатора на водача на клапан е надолу.
6. Вкарайте водача на клапан (в тръбата на водача на клапан) в предния входен отвор на водача за главата на цилиндъра (отворът най-близо до цилиндъра) и след това плъзнете края на регулатора на водача на клапан в капака на повдигача.
7. Следвайте процедурата за регулиране по-долу, за да регулирате водача на клапана.

NOTE

Регулирането на водача на клапана трябва да се извърши, когато двигателят е студен.



Фигура 2. Фиксатори на регулиращ винт

ПРОЦЕДУРА ЗА РЕГУЛИРАНЕ

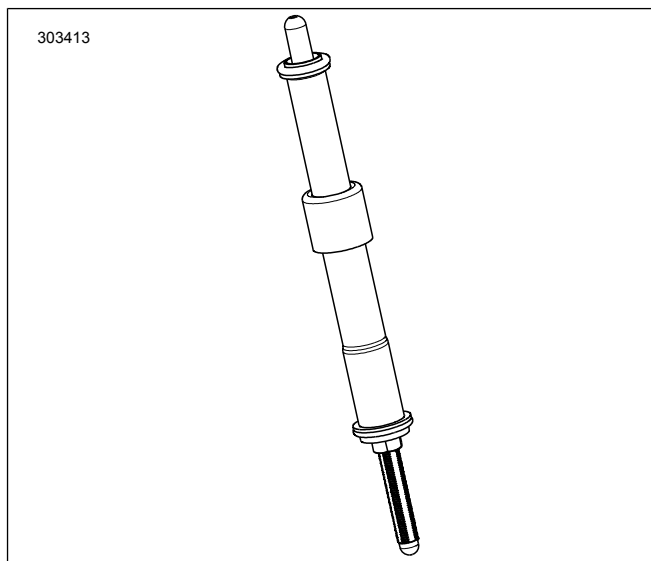
1. Figure 4 . Регулирайте ръчно дължината на водачите на клапани, докато няма никакъв луфт. Уверете се, че горната част на тръбата на водача на клапаните (5) лежи в чашата на кобилицата (6) и долният край на регулиращия винт (3) лежи в чашата на повдигача (2).

2. Вижте Figure 1 . С регулиращия винт за водач на клапани, който блокира въртенето с 5/16 in. гаечен ключ завъртете бавно тръбата на водача на клапани с 1/2 in. гаечен ключ, 2-1/2 пълни обороти по часовниковата стрелка (удължавайки водача на клапани), както се вижда от дъното. (Има една точка на плоскостите на тръбата на водача на клапани, която може да се използва като отправна точка.)
3. Задръжте регулиращия винт и затегнете контрагайката с 1/2 in. гаечен ключ с отворена глава към тръбата на водача на клапани. Ако водачът на клапани се завърти с контрагайката, използвайте три гаечни ключа с отворени глави, един да държи тръбата на водача на клапани, един да държи регулиращия винт и един да завъртите контрагайката.
4. Повторете от стъпките за монтаж 4 до стъпка 3 от процедурата за регулиране на водача на изпускателния клапан.

NOTE

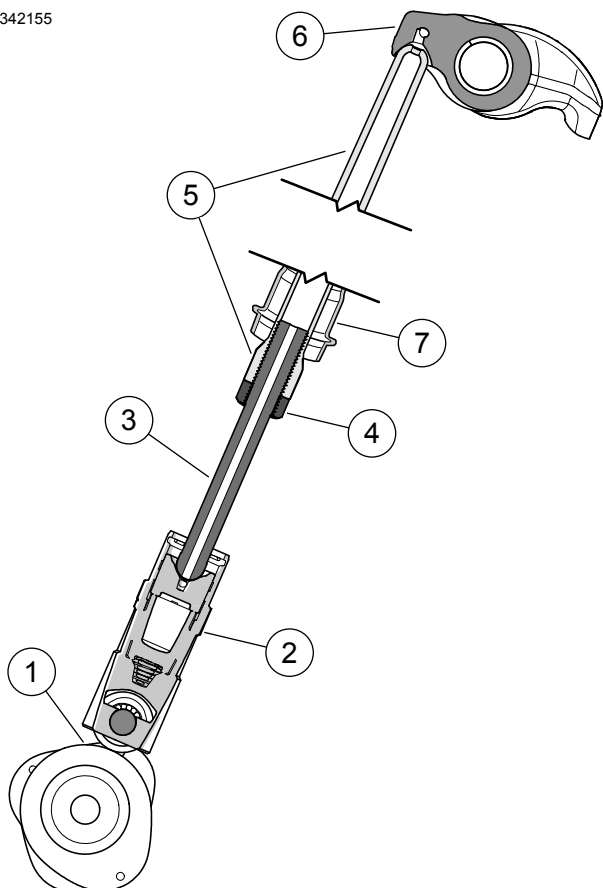
Изчакайте десет минути преди да завъртите двигателя след регулирането на предните или задните водачи на клапани на цилиндъра. Това изчакване позволява на тласкачите да се обезвъздушат и предотвратява огъването на водачите на клапани или клапаните. Водачите на клапани трябва да се въртят свободно и клапаните трябва да бъдат на местата си (затворени) преди завъртането на двигателя.

5. Изчакайте десет минути. Когато трансмисията е с включена предавка, използвайте задното колело, за да завъртите двигателя, докато двата задни тласкача на цилиндъра са в най-ниската си точка.
6. Повторете от стъпките за монтаж 4 до стъпка 4 от процедурата за регулиране на водача на задния цилиндър.
7. Монтирайте държачите на пружинната капачка за водача на клапани върху капаците на водачите на клапани. Монтирайте запалителните свещи и върнете предавателната кутия в неутрално положение.
8. Свържете кабелите на акумулатора.



Фигура 3. Водач на клапан, монтиран в капака за водач на клапан

1342155



1. Най-ниската точка на разпределителния вал
2. Повдигач
3. Регулиращ винт
4. Гайка
5. Тръба на водача на клапаните
6. Кобилица
7. Капак за водача на клапаните, долен

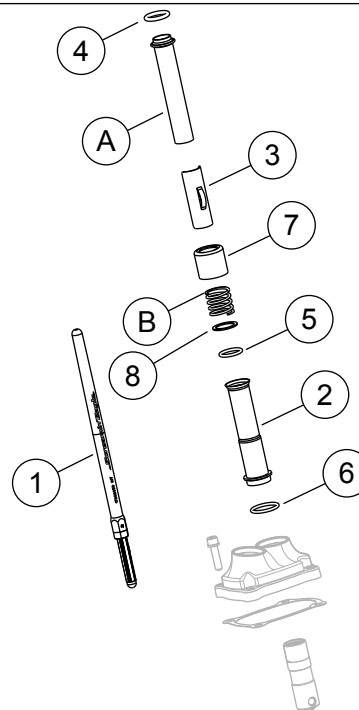
Фигура 4. Поставяне на тръбата на водача на клапаните

▲ ПРЕДУПРЕЖДЕНИЕ

Първо свържете кабела за положителния полюс (+) на акумулатора. Ако кабелът за положителния полюс (+) се допре до маса при свързан кабел за отрицателния полюс (-), възникналите искри могат да причинят експлодиране на акумулатора, което от своя страна би могло да доведе до смърт или сериозно нараняване. (00068a)

Части за обслужване

1069778



Фигура 5. Части за обслужване

Таблица 1. Таблица с части за обслужване

Елемент	Описание (Количество)	Част Номер
1	Комплект водач на клапани (Входен) (2)	Не се продава отделно
1	Комплект водач на клапани (Изпускателен) (2)	Не се продава отделно
2	Капак на водач на клапани, долен, хромиран (4) Капак на водач на клапани, долен, черен гланц (4)	17938-83 Не се продава отделно
3	Държач, пружинен капак за водач на клапани (4)	Не се продава отделно
4	О-пръстен, капак за водач на клапани, горен (4)	11293
5	О-пръстен, капак за водач на клапани, долен (4)	11145A
6	О-пръстен, капак за водач на клапани, среден (4)	11132A
7	Яка на тръбата за водач на клапани, хромирана (4) Яка на тръбата за водач на клапани, черен гланц (набор от 4)	17945-36B 17900076
8	Шайба (4)	6762D
Елементи от оригинално оборудване и над елемент 7 яка на тръбата за водач на клапани, хромирана (САМО) повторно използвани при окончателното сглобяване		
A	Горен капак на водач на клапани (2)	
B	Пружина на капака (2)	