



高性能快速安装可调推杆

概述

套件编号

17900058、17900073、17900081

车型

关于车型适配信息，请参见P&A零售目录或访问www.harley-davidson.com上的Parts and Accessories(零件与附件)部分(仅限英文)。

套件内容:

参见图5和表1。

警告

骑手和乘客的安全取决于此套件的正确安装。采用相关维修手册程序。如果您没有能力执行此程序或者没有正确的工具，可请哈雷戴维森经销商执行此安装。此套件安装不当可能造成死亡或重伤。(00333b)

注意

维修手册在哈雷戴维森经销商处有售。

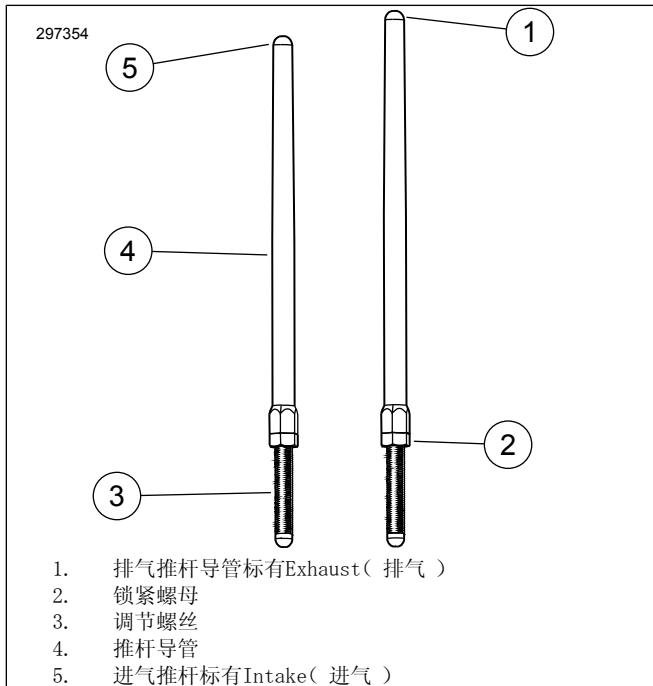


图1。可调推杆

安装

警告

为了防止车辆意外启动而造成死亡或重伤，请断开电池线缆(先断开电池负极(-)线缆)，然后再继续安装操作。(00307a)

警告

先断开电池负极(-)线缆。如果负极(-)线缆已连接，正极(+)线缆接地会产生火花，引起电池爆炸，造成重伤或死亡。(00049a)

注意

按照下面的步骤1拆下原装推杆时，不要使用能产生金属碎屑的方法切断推杆，这样会导致碎屑掉入发动机中(例如使用钢锯或电磨)并造成严重损坏。

1. 使用螺栓切断器拆下原厂推杆。
2. 将摩托车置于液压中央停车架上，使后轮离开地面。拆下火花塞。
3. 参见图4。给变速箱挂上挡，使用后轮转动发动机，直至两个前汽缸挺杆处于最低点(1)。

注意

参见图2。带有降低的螺纹高度和加工平面的调节螺丝的下部不能用于锁定调节。锁紧螺母仅用于具有完整螺纹的部分。

4. 参见图1。松开所有推杆上的锁紧螺母，然后将它们调节到最短长度。
5. 参见图3和图5。将进气推杆安装至推杆罩中。使用套件中提供的新部件更换O形环、下部推杆罩和弹簧罩夹头。确保推杆调节器端朝下。
6. 将推杆(在推杆导管内)插入前汽缸头进气推杆孔中(最靠近汽缸的孔)，然后将推杆的调节器端滑入挺杆护盖中。
7. 遵循下面的调节程序调节推杆。

注意

推杆调整必须在发动机冷态下进行。

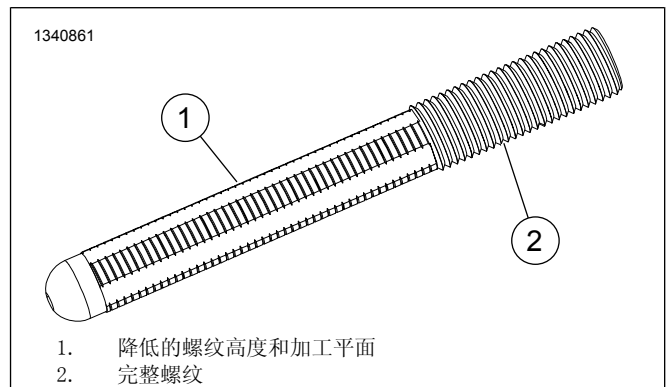


图2。调节螺丝螺纹

调节程序

1. 图4。用手调整推杆长度至间隙为零。检查确认推杆导管(5)的顶部处在摇臂(6)中的杯内，而调节螺丝(3)的底端处在挺杆(2)的杯中。

- 参见图1。使用5/16英寸扳手保持推杆调节螺丝不能旋转，使用1/2英寸扳手顺时针（从底部观察）将推杆导管缓慢转动2-1/2整圈（推杆变长）。（推杆导管的平面上有一个标记点，可用作参考。）
- 固定调节螺丝，使用1/2英寸开口扳手拧紧锁紧螺母顶住推杆导管。如果推杆同锁紧螺母一起转动，可使用三个开口扳手，一个固定推杆导管，一个固定调节螺丝，一个转动锁紧螺母。
- 对排气推杆重复安装步骤4至调节程序步骤3。

注意

在调整前汽缸或后汽缸推杆后，等待十分钟，然后再把发动机翻转。这段等待时间可使挺杆中的机油排出并且使挺杆下降，防止推杆或阀门弯曲。在翻转发动机之前，推杆应该能够自由转动并且阀门必须在阀座上（闭合）。

- 等待十分钟。给变速箱挂上挡，使用后轮转动发动机，直至两个后汽缸挺杆处于最低点。
- 对后汽缸重复安装步骤4至调节程序步骤4。
- 在推杆罩上安装推杆弹簧帽固定器。安装火花塞，然后将变速箱置于空挡。
- 连接电池线。

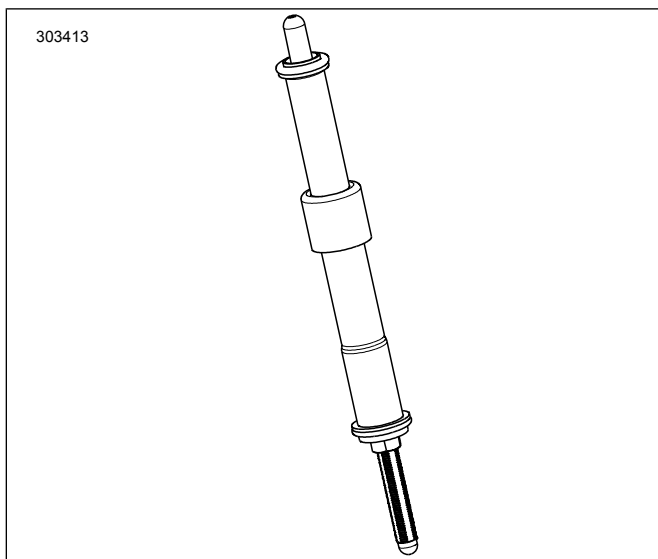
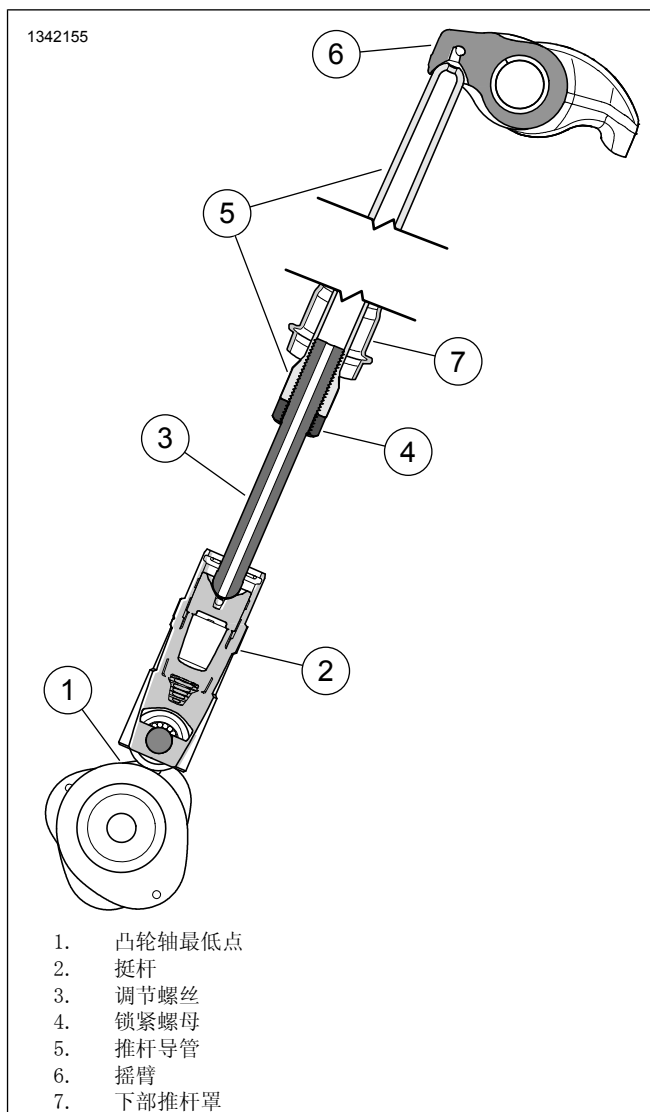


图3。安装至推杆罩中的推杆



1. 凸轮轴最低点
2. 挺杆
3. 调节螺丝
4. 锁紧螺母
5. 推杆导管
6. 摇臂
7. 下部推杆罩

图4。推杆位置

警告

先连接电池正极(+)线缆。如果负极(-)线缆已连接，正极(+)线缆接地会产生火花，引起电池爆炸，造成重伤或死亡。(00068a)

维修零件

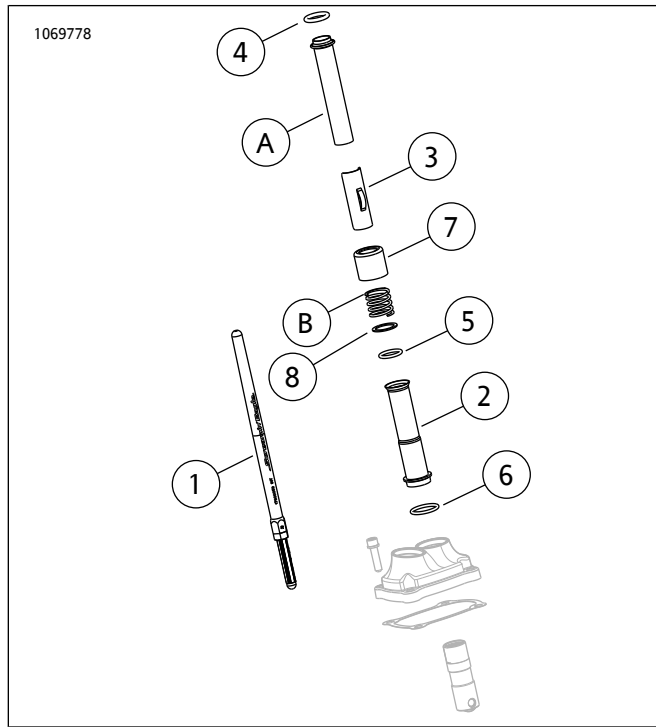


图5。维修零件

表1。维修零件表

项目	名称(数量)	零件编号
1	推杆组件(进气)(2)	不单独出售
1	推杆组件(排气)(2)	不单独出售
2	下部推杆罩, 镀铬(4)	17938-83
	下部推杆罩, 亮黑色(4)	不单独出售
3	推杆弹簧罩夹头(4)	不单独出售
4	上部推杆罩O形环(4)	11293
5	下部推杆罩O形环(4)	11145A
6	中间推杆罩O形环(4)	11132A
7	推杆管卡圈, 镀铬(4)	17945-36B
	推杆管卡圈, 亮黑色(4件组)	17900076
8	垫圈(4)	6762D
在最终组装时重新使用的OE项目和上述项目7推杆管卡圈, 镀铬(仅)		
A	上部推杆罩(2)	
B	罩弹簧(2)	