



JUSTERBARE STEMPLER MED HØJ YDELSE TIL HURTIG MONTERING

GENERELT

Reparationssætnummer

17900058, 17900073, 17900081

Modeller

Find oplysninger om, hvilke modeller delen passer til, i P&A-detaillkataloget eller afsnittet "Parts and Accessories" (Reserve dele og tilbehør) på www.harley-davidson.com (kun på engelsk).

Sættets indhold

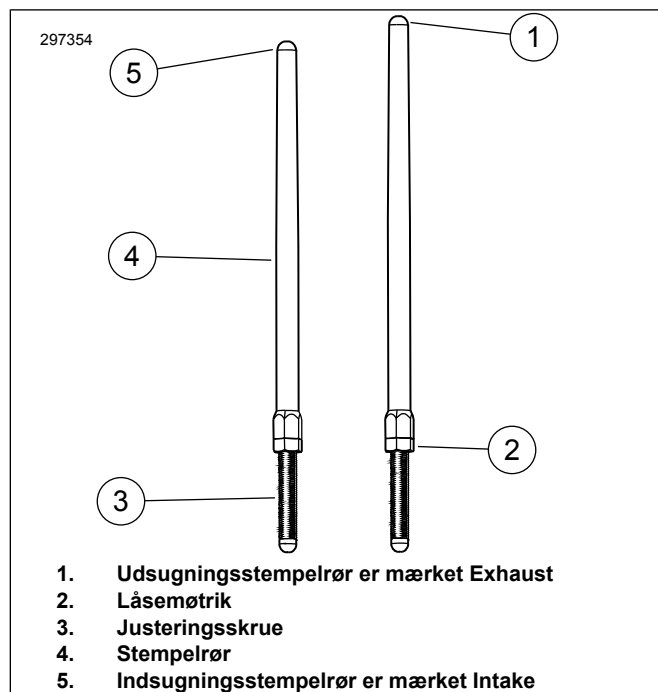
Se Figur 5 og Tabel 1.

⚠ ADVARSEL

Førerens og passagerens sikkerhed afhænger af, at dette sæt monteres korrekt. Brug de relevante procedurer i servicehåndbogen. Hvis du ikke magter proceduren eller ikke har de korrekte værktøjer, skal du få en Harley-Davidson forhandler til at udføre monteringen. Forkert montering af sættet kan resultere i dødsfald eller alvorlig personskade. (00333b)

BEMÆRK

En servicehåndbog kan fås hos din Harley-Davidson forhandler.



Figur 1. Justerbart stempel

MONTERING

⚠ ADVARSEL

Afbryd batterikablerne (først det negative (-) kabel), inden du fortsætter, for at forhindre, at motorcyklen utilsigtet starter, hvilket kan resultere i dødsfald eller alvorlige personskader. (00307a)

⚠ ADVARSEL

Træk det negative (-) batterikabel ud først. Hvis det positive (+) kabel berører jorden, mens det negative (-) kabel er tilsluttet, opstår der gnister, som kan starte en batteriekspllosion, hvilket kan resultere i dødsfald eller alvorlige personskader. (00049a)

BEMÆRK

Når du afmonterer standardstemplerne, som beskrevet i trin 1 herunder, må du ikke skære stemplerne over på en måde, hvorved der opstår metalrester, da de kan havne i motoren (for eksempel ved at bruge en nedstryger eller en slibemaskine), hvilket kan forårsage alvorlige skader.

1. Fjern standardstempler med en boltskærer.
2. Anbring motorcyklen på et hydraulisk midterstativ med baghjulet hævet fra jorden. Afmonter tændrørene.
3. Se Figur 4 . Når transmissionen er i gear, skal baghjulet bruges til at dreje motoren, indtil begge de forreste cylindertrykstænger er på deres laveste punkt (1).

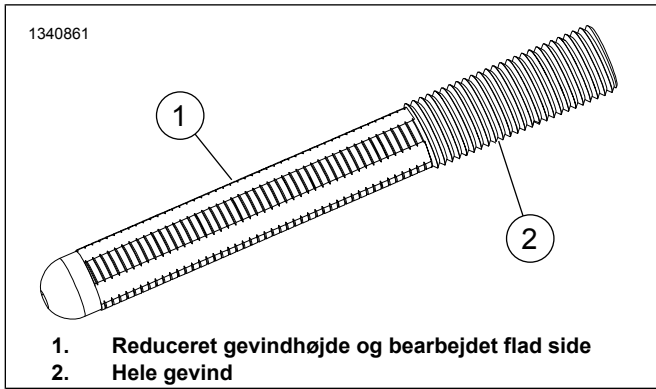
BEMÆRK

Se Figur 2 . Den nederste dele af justeringsskruen med reduceret gevindhøjde og en bearbejdet flad sider anvendes ikke til låsejustering. Låsemøtrikker bør kun anvendes på dele med hele gevind.

4. Se Figur 1 . Løsn låsemøtrikken på alle stemplerne, og tilpas dem til deres korteste længde.
5. Se Figur 3 og Figur 5. Monter indsugningsstemplerne i stempellågene. Udskift O-ringe, nedre stempellåg og fjederdækselholder med nye komponenter, der følger med sættet. Sørg for, at justeringsenden af stemplet er nede.
6. Sæt stemplet (i stempelrøret) ind i det forreste cylinderhoveds hul til indsugningsstempel (hul tættest på cylinderen), og lad derefter stemplets justeringsende glide ind i liftelåg.
7. Følg justeringsproceduren nedenfor for at justere stemplerne.

BEMÆRK

Stempeljustering skal foretages med kold motor.



Figur 2. Skruer med justeringsgevind

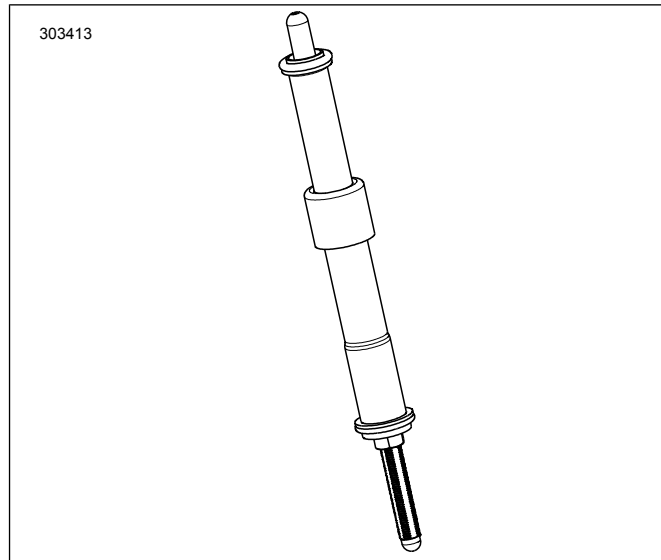
JUSTERINGSPROCEDURE

1. Figur 4 . Juster stempellængde til nul frigang med hånden. Kontrollér, at toppen af stempelrøret (5) hviler i dækslet på vippearmen (6), og at den nederste ende af justeringsskruen (3) hviler i dækslet på løfteren (2).
2. Se Figur 1 . Mens stemplets justeringsskruer forhindres i at dreje med en 5/16" nøgle, drejes stempelrøret langsomt med 1/2" nøgle 2-1/2 hele omgange med uret (forlænger stemplet) som set fra bunden. (Der er en prik på den flade del af stempelrøret, der kan bruges som reference).
3. Hold justeringsskruer, og stram låsemøtrikken med 1/2" gaffelnøgle mod stempelrøret. Hvis stemplet drejer med låsemøtrikken, skal du bruge tre gaffelnøgler, en til at fastholde stempelrøret, en til at fastholde justeringsskruen og en til at dreje låsemøtrikken.
4. Gentag monteringsstrin 4 ved hjælp af justeringstrin 3 for de brugte stempler.

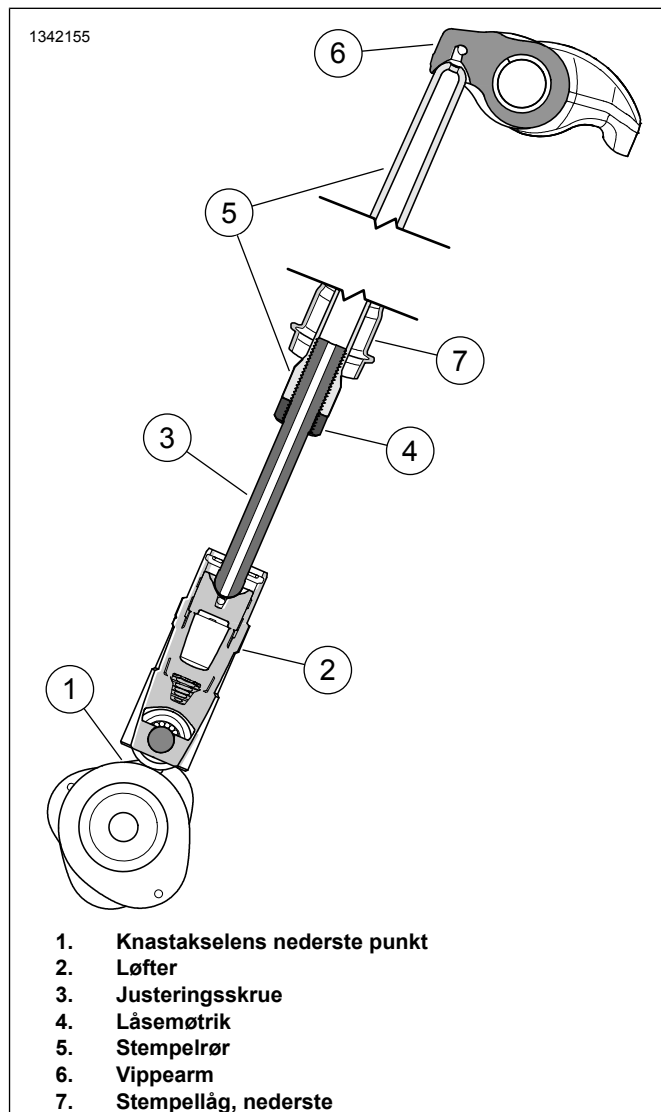
BEMÆRK

Vent 10 minutter, inden motoren drejes efter justering af de forreste eller bageste cylinderstempler. Det giver trykstængerne mulighed for at udlufte og forhindrer bøjning af stempler eller ventiler. Stempler skal dreje frit, og ventiler skal sidde på deres sæder (lukket), inden motoren drejes.

5. Vent 10 minutter. Når transmissionen er i gear, skal baghjulet bruges til at dreje motoren, indtil begge bageste cylindertrykstænger er ved deres laveste position.
6. Gentag monteringsstrin 4 ved hjælp af justeringstrin 4 for bagcylinderne.
7. Monter stemplets fjederdækselholdere på stempellåg. Monter tændrørene, og sæt transmissionen i frigear.
8. Forbind batterierne.



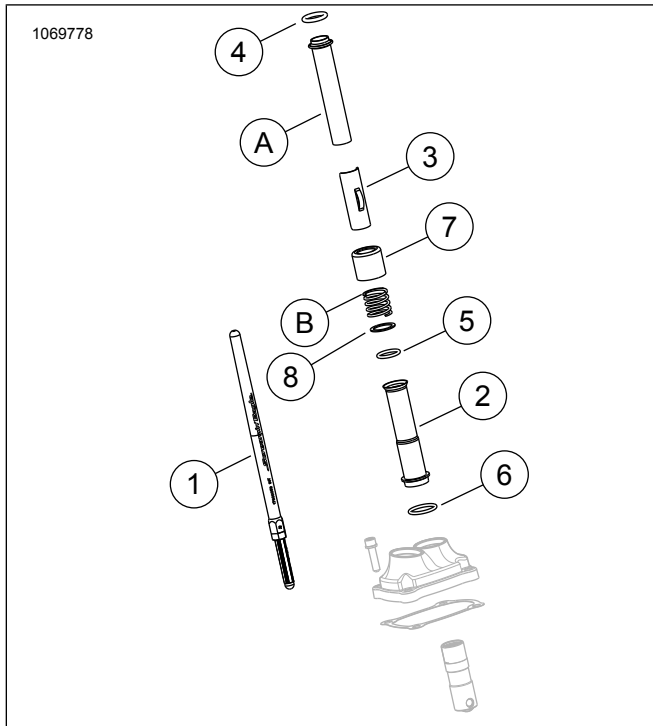
Figur 3. Stempel monteret i stempellåg



Figur 4. Placering af stemplet

⚠ ADVARSEL

Tilslut det positive (+) batterikabel først. Hvis det positive (+) kabel berører jorden, mens det negative (-) kabel er tilsluttet, opstår der gnister, som kan starte en batteriekspllosion, hvilket kan resultere i dødsfald eller alvorlige personskader. (00068a)

Reserve dele**Figur 5. Reserve dele****Tabel 1. Tabel over reservedele**

Punkt	Beskrivelse (antal)	Del Nummer
1	Stempelenhed (indsugning) (2)	Sælges ikke separat
1	Stempelenhed (udsugning) (2)	Sælges ikke separat
2	Stempellåg, nedre, krom (4) Stempellåg, nedre, blankt sort (4)	17938-83 Sælges ikke separat
3	Holder til stemplets fjederdæksel (4)	Sælges ikke separat
4	O-ring, stempellåg, øvre (4)	11293
5	O-ring, stempellåg, nedre (4)	11145A
6	O-ring, stempellåg, midt (4)	11132A
7	Stempelrørskrave, krom (4) Stempelrørskrave, blankt sort (sæt på 4)	17945-36B 17900076
8	Spændeskive (4)	6762D
OE-dele og del 7 herover, Stempelrørskrave, krom (KUN), genbruges under afsluttende montering		
A	Øvre stempellåg (2)	
B	Fjederdæksel (2)	