



SUURE JÕUDLUSEGA KIIRESTI PAIGALDATAVAD REGULEERITAVAD TÕUKURVARDAD

ÜLDOSA

Komplekti number

17900058, 17900073, 17900081

Mudelid

Mudeli sobivuse teavet vaadake P&A jaemüügikataloogist või osade ja tarvikute jaotisest veebilehel www.harley-davidson.com (ainult inglise keeles).

Komplekti sisu

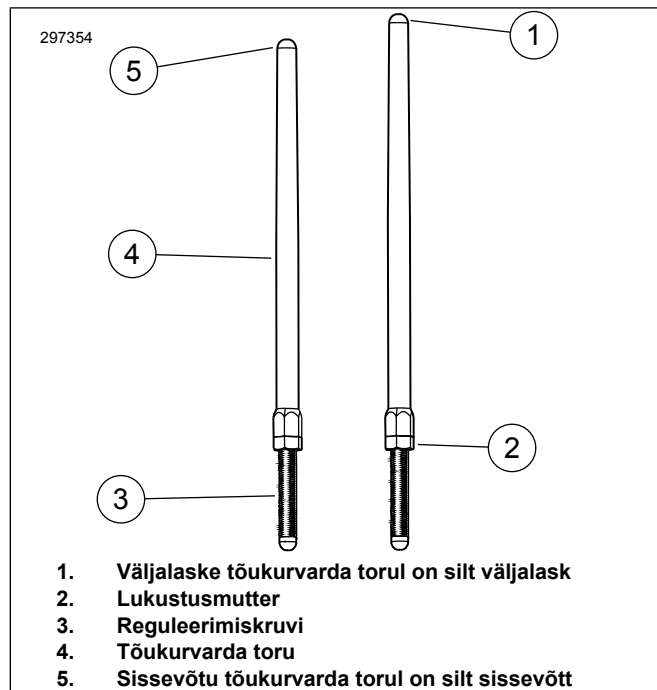
Vt Joonis 5 ja Tabel 1.

▲ HOIATUS!

Juhi ja kaassõitja turvalisus oleneb sellest, kas komplekt on õigesti paigaldatud. Kasutage sobivaid hooldusjuhendi protseduure. Kui protseduur pole teile jõukohane või teil puuduvad õiged tööriistad, laske paigaldada Harley-Davidson®-i edasimüüjal. Selle komplekti vale paigaldamine võib põhjustada surma või raskeid vigastusi. (00333b)

MÄRKUS.

Hooldusjuhend on saadaval Harley-Davidsoni edasimüüja käest.



Joonis 1. Reguleeritav tõukurvarras

PAIGALDAMINE

▲ HOIATUS!

Sõiduki juhusliku käivitumise vältimiseks, mis võib põhjustada surma või raskeid vigastusi, eemaldage enne jätkamist akukaablid (negatiivse märgiga (-) akukaabel enne). (00307a)

▲ HOIATUS!

Ühendage esmalt lahti aku negatiivne (-) kaabel. Kui positiivne (+) kaabel puutub maandusega kokku siis, kui negatiivne (-) kaabel on ühendatud, võivad sellest tulenevad sädemed põhjustada aku plahvatamise, mis võib omakorda põhjustada surma või raskete vigastustega lõppeva õnnetuse. (00049a)

MÄRKUS.

Kui eemaldate originaalvarustuse tõukurvarrast, nagu kirjeldatud allpool 1. sammus, ärge lõigake tõukurvarrast läbi viisil, millega tekiks metallipuru (nt rauasae või ketaslõikuriga), sest see võib mootorisse sattuda ja seda oluliselt kahjustada.

1. Eemaldage amortisaatori tõukurvardad kasutades poldilõikurit.
2. Asetage mootorratas hüdraulilisele keskmisele tugijalale niimoodi, et tagaratas on õhku tõstetud. Eemaldage süüteküünlad.
3. Vt Joonis 4 . Kui käigukastil on käik sees, kasutage tagaratast, et pöörata mootorit, kuni mõlemad esisilindri tõukurid on nende madalaimas asendis (1).

MÄRKUS.

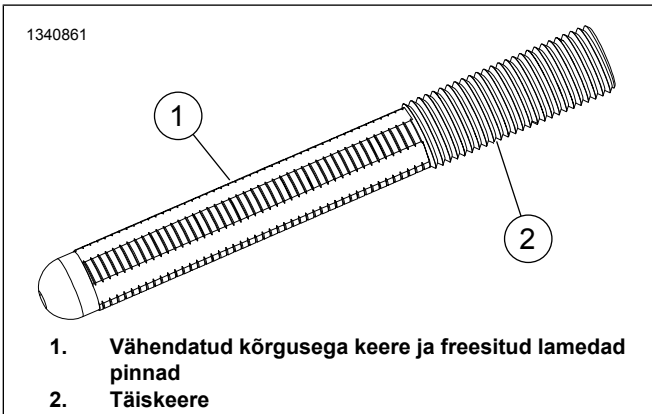
Vt Joonis 2 . Reguleerimiskruvi alumist osa, kus on keermes kõrgus väiksem ja kuhu on freesitud lamedad pinnad, lukustuse reguleerimisel ei kasutata. Lukustusmutrit tuleks kasutada ainult täiskeermega osal.

4. Vt Joonis 1 . Lõdvendage kõikide tõukurvaraste lukustusmutreid ja seadke need kõige lühemale pikkusele.
5. Vt Joonis 3 ja Joonis 5. Paigaldage sissevõtu tõukurvardad tõukurvaraste katetele. Asendage O-rõngas, alumise tõukurvarda kate ja vedrukate hoidik komplektiga kaasas olevate uute komponentidega. Veenduge, et tõukurvarda regulaatori ots on allasuunas.
6. Sisestage tõukurvarras (tõukurvarda toru sees) silindripea sisselaske eesmise tõukurvarda avasse (silindrile kõige lähem ava), seejärel libistage tõukurvarda regulaatori ots tõukuri kate sisse.
7. Tõukurvaraste reguleerimiseks järgige alltoodud reguleerimisprotseduuri.



MÄRKUS.

Tõukurvarda reguleerimine tuleb teostada külma mootoriga.



Joonis 2. Reguleerimiskruvi keere

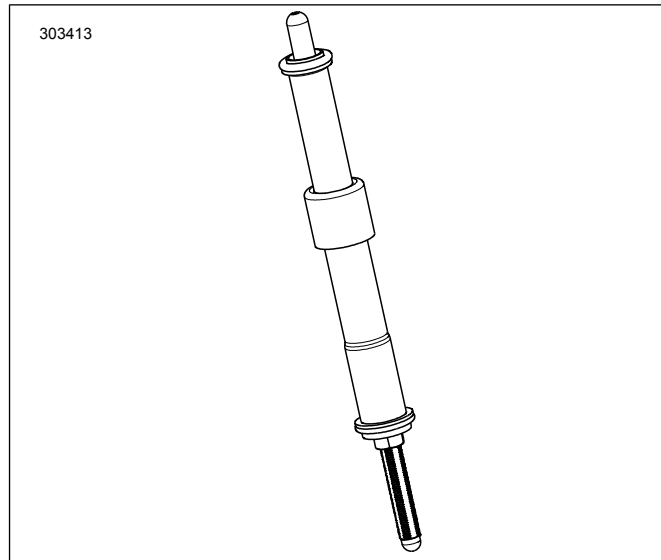
REGULEERIMISPROTSEDUUR

1. Joonis 4 . Reguleerige tõukurvarda pikkus käsitsi kuni vahet ei ole. Veenduge, et tõukurvarda toru (5) ülemine osa on nookuri (6) kübara sees ja reguleerimiskruvi (3) alumine ots on tõukuri (2) kübara sees.
2. Vt Joonis 1 . Hoides tõukurvarda kruvi pöörlemast 5/16-tollise mutrivõtme abil, pöörake tõukurvarda toru aeglaselt 1/2-tollise mutrivõtme päripäeva 2–1/2 täispöörde võrra (pikendades tõukurvarrast) altpoolt vaadatuna. (Tõukurvarda toru lamedal osal on täpid, mida saab kasutada viiteks.)
3. Hoidke reguleerimiskruvi kinni ja pingutage kinnitusmutrit 1/2-tollise harkvõtme vastu tõukurvarda toru. Kui tõukurvarras pöörleb koos lukustusmutriga, kasutage kolme harkvõtit – üks tõukurvarda toru paigal hoidmiseks, üks reguleerimiskruvi paigalhoidmiseks ja üks lukustusmutri pööramiseks.
4. Korrake väljalaske tõukurvardal toiminguid alates paigalduse 4. sammust kuni reguleerimisprotseduuri 3. sammuni.

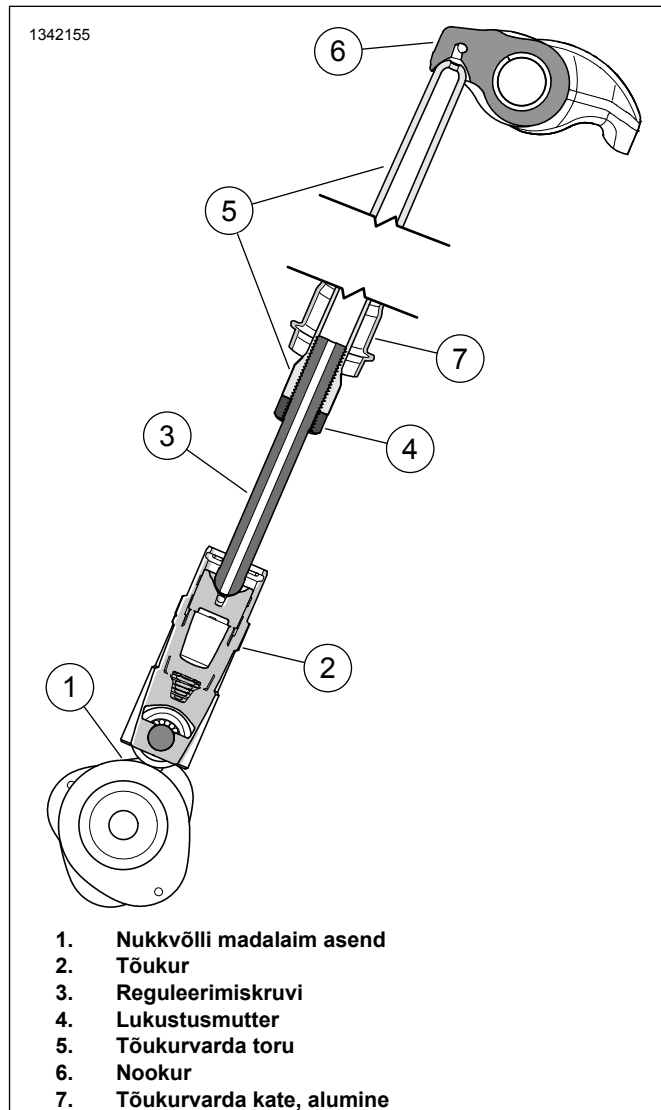
MÄRKUS.

Pärast esilindri või tagasilindri tõukurvarraste reguleerimist oodake kümme minutit enne, kui pöörata mootori ümber. See võimaldab tõukuritel sadeneda ja hoiab tõukurvardaid või klappe paindumast. Enne mootori ümber pöörämist peaksid tõukurvardad pöörama vabalt ja klapid peavad olema oma kohal (suletud).

5. Oodake kümme minutit. Kui käigukastil on käik sees, kasutage tagaratast, et pöörata mootorit, kuni mõlemad tagasilindri tõukurid on nende madalaimas asendis.
6. Korrake tagasilindril toiminguid alates paigalduse 4. sammust kuni reguleerimisprotseduuri 4. sammuni.
7. Paigaldage tõukurvarda vedru korgi piirajad tõukurvarraste katetele. Paigaldage süüteküünlad ja viige käik tagasi neutraali peale.
8. Ühendage akukaablid.



Joonis 3. Tõukurvarda kattesse paigaldatud tõukurvarras

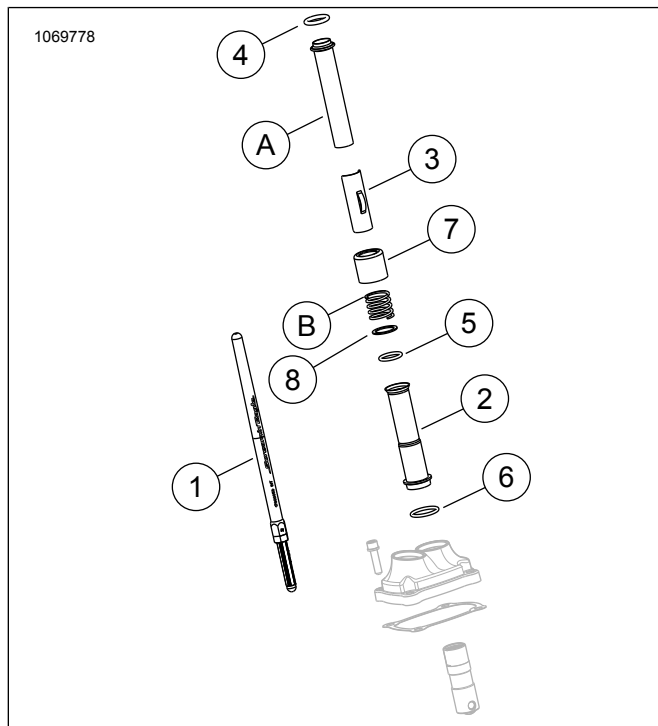


Joonis 4. Tõukurvarda paigutus

⚠ HOIATUS!

Ühendage esmalt aku positiivne (+) kaabel. Kui positiivne (+) kaabel puutub maandusega kokku siis, kui negatiivne (-) kaabel on ühendatud, võivad sellest tulenevad sädemed põhjustada aku plahvatamise, mis võib omakorda põhjustada surma või raskete vigastustega lõppeva õnnetuse. (00068a)

Hooldatavad osad



Joonis 5. Hooldatavad osad

Tabel 1. Hooldatavate osade tabel

Üksus	Kirjeldus (kogus)	Osa Number
1	Tõukevarda koost (sissevõtt) (2)	Ei müüda eraldi
1	Tõukevarda koost (väljalask) (2)	Ei müüda eraldi
2	Tõukevarda kate, alumine, kroom (4) Tõukevarda kate, alumine, läikiv must (4)	17938-83 Ei müüda eraldi
3	Hoidik, tõukurvarda vedru kate (4)	Ei müüda eraldi
4	O-rõngas, tõukurvarda kate, ülemine (4)	11293
5	O-rõngas, tõukurvarda kate, alumine (4)	11145A
6	O-rõngas, tõukurvarda kate, keskmine (4)	11132A
7	Tõukurvarda toru krae, kroom (4) Tõukurvarda toru krae, läikiv must (4-ne komplekt)	17945-36B 17900076
8	Seib (4)	6762D
OE üksused ja ülemine üksus 7 tõukurvarda toru krae, kroom (AINULT) on lõpliku kokkupanemise ajal uuesti kasutatud		
A	Ülemine tõukurvarda kate (2)	
B	Katte vedru (2)	