



PIKA-ASENETTAVAT, SÄADETTÄVÄT TYÖNTÖTANGOT SUORITUSKYKYÄ EDELLYTTÄVÄÄN KÄYTTÖÖN

YLEISTÄ

Sarjan numero

17900058, 17900073, 17900081

Mallit

Mallien sovitustiedot ovat P&A-myyntiluettelossa ja sivun www.harley-davidson.com Parts and Accessories (Osat ja lisävarusteet) -osiossa (vain englanniksi).

Sarjan sisältö

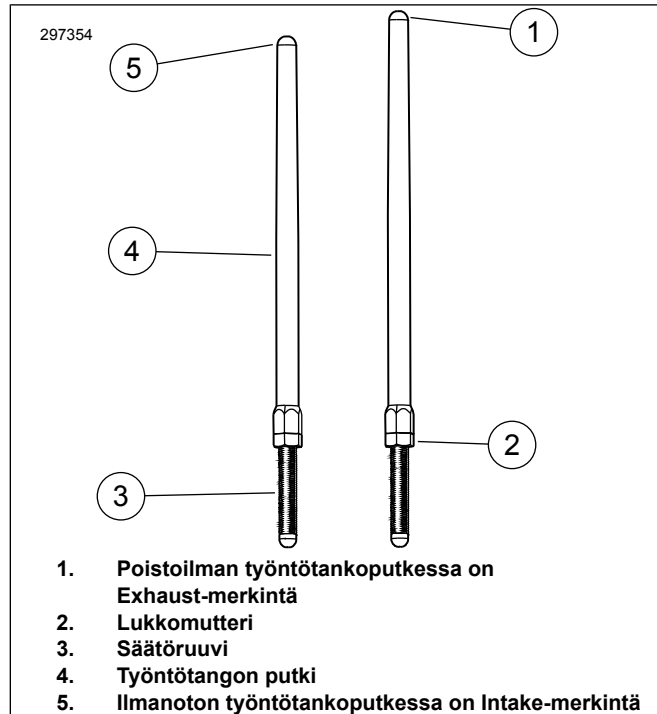
Katso kohdat Kuva 5 ja Taulukko 1.

▲ VAROITUS

Kuljettajan ja matkustajan turvallisuus riippuu tämän sarjan oikeasta asennuksesta. Noudata korjaamokäsikirjan menettelyjä. Jos toimenpide on mielestäsi liian vaikea tai sinulla ei ole sen tekemiseen tarvittavia työkaluja, pyydä Harley-Davidson-jälleenmyyjää tekemään asennus. Tämän sarjan virheellinen asennus voi aiheuttaa kuoleman tai vakavan loukkaantumisen. (00333b)

HUOMAUTUS

Korjaamokäsikirja on saatavilla Harley-Davidson-jälleenmyyjältäsi.



Kuva 1. Säädettävä työntötanko

ASENTAMINEN

▲ VAROITUS

Jotta moottori ei pääsisi käynnistymään vahingossa, mikä saattaa johtaa kuolemaan tai vakavaan loukkaantumiseen, irrota akkukaapelit (miinuskaapeli (-) ensin), ennen kuin jatkat. (00307a)

▲ VAROITUS

Irrota miinuskaapeli (-) ensin. Jos positiivinen (+) kaapeli osuu pyörän runkoon, kun negatiivinen (-) kaapeli on liitettynä, syntyy kipinöitä, jotka voivat aiheuttaa akun räjähtämisen, mikä voi johtaa kuolemaan tai vakavaan loukkaantumiseen. (00049a)

HUOMAUTUS

Kun irrotat vakio-työntötankoja, kuten alla vaiheessa 1 kuvataan, älä leikkaa työntötankoja menetelmällä, josta muodostuu metalliroskaa (esim. rautasaha tai laikkahiomakone). Moottoriin joutuva metalliroska aiheuttaa vakavia vaurioita.

1. Irrota vakio-työntötangot pulttikatkaisimella.
2. Aseta moottoripyörä hydrauliselle keskituelle siten, että takapyörä on irti maasta. Irrota sytytystulpat.
3. Katso Kuva 4 . Käännä vaihde kytkettynä takapyörää moottorin kääntämiseksi, kunnes kumpikin etusylinterin työntötanko on alimmassa kohdassaan (1).

HUOMAUTUS

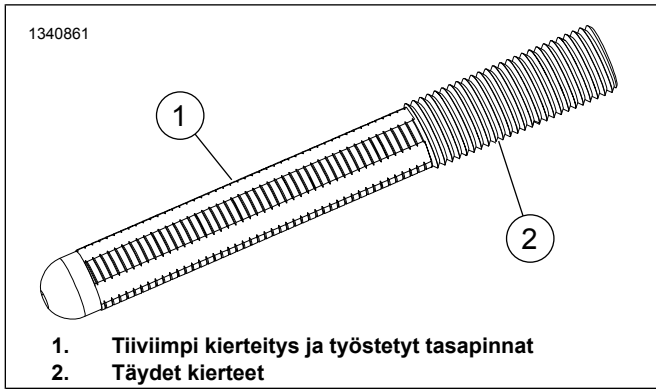
Katso Kuva 2 . Säätöruuvien alimpia osia, joissa kierteytys on tiiviimpi ja työstettyjä tasapintoja, ei käytetä lukituksen säätöön. Lukkomuttereita tulee käyttää ainoastaan osaan, jossa on täyskierteitys.

4. Katso Kuva 1 . Löysää kaikkien työntötankojen lukkomutterit ja säädä ne lyhyimpään pituuteensa.
5. Katso kohdat Kuva 3 ja Kuva 5. Asenna ilmanoton työntötangot työntötankokansiin. Vaihda O-renkaat, alempi työntötankokansi ja jousikannen pidätin sarjan sisältämiin uusiin osiin. Varmista, että työntötangon säätöpuoli on alhaalla.
6. Työnnä työntötanko (työntötangon putkessa) etusylinteripään ilmanoton työntötankoaukkoon (sylinteriä lähinnä oleva aukko) ja liu'uta sitten työntötangon säädinpää työntötankolohkoon.
7. Säädä työntötanko alla esitetyn säätömenetelmän mukaisesti.

HUOMAUTUS

Työntötangon säätö täytyy suorittaa moottorin ollessa kylmä.





Kuva 2. Säätoruuvien kierreet

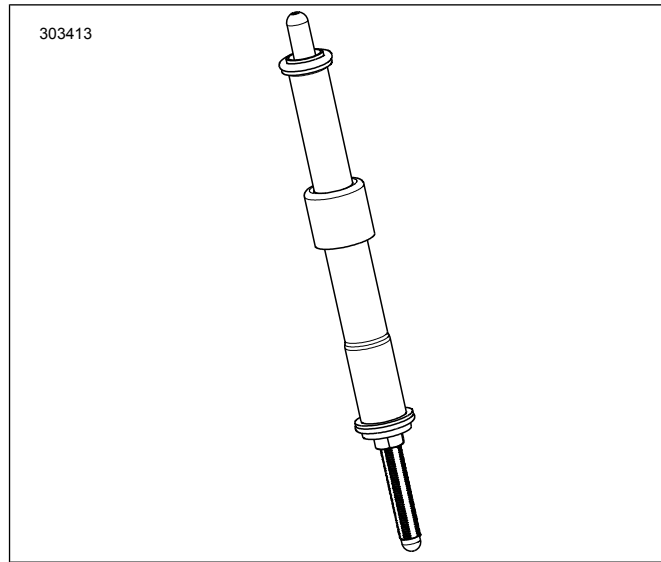
SÄÄTÖMENETELMÄ

1. Kuva 4 . Säädä työntötangon pituuden välys nolaksi käsin. Varmista, että työntötankoputken (5) yläpää lepää keinuviivun (6) hylsyn sisällä ja että säätoruuvien (3) alapää lepää nostimen hylsyn (2) sisällä.
2. Katso Kuva 1 . Estä työntötangon säätoruuvia kääntymästä 5/16 tuuman (7,9 mm) avaimella ja käännä työntötangon putkea hitaasti 1/2 tuuman (12,7 mm) avaimella 2-1/2 kokonaista kierrosta myötäpäivään pohjasta katsottuna (työntötanko pitenee). (Työntötangon putken tasaisissa kohdissa on pisteet, joita voidaan käyttää viitteinä.)
3. Pitele säätoruuvia ja kiristä lukkomutteria 1/2 tuuman (12,7 mm) lenkkiavaimella työntötangon putkea vasten. Jos työntötanko kääntyy lukkomutterin kanssa, käytä kolmea lenkkiavainta: yhtä työntötangon putken pitelemiseen, toista säätoruuvien pitelemiseen ja kolmatta lukkomutterin kääntämiseen.
4. Toista säätömenetelmän asennusvaiheet 4 ja 3 poistoilman työntötangolle.

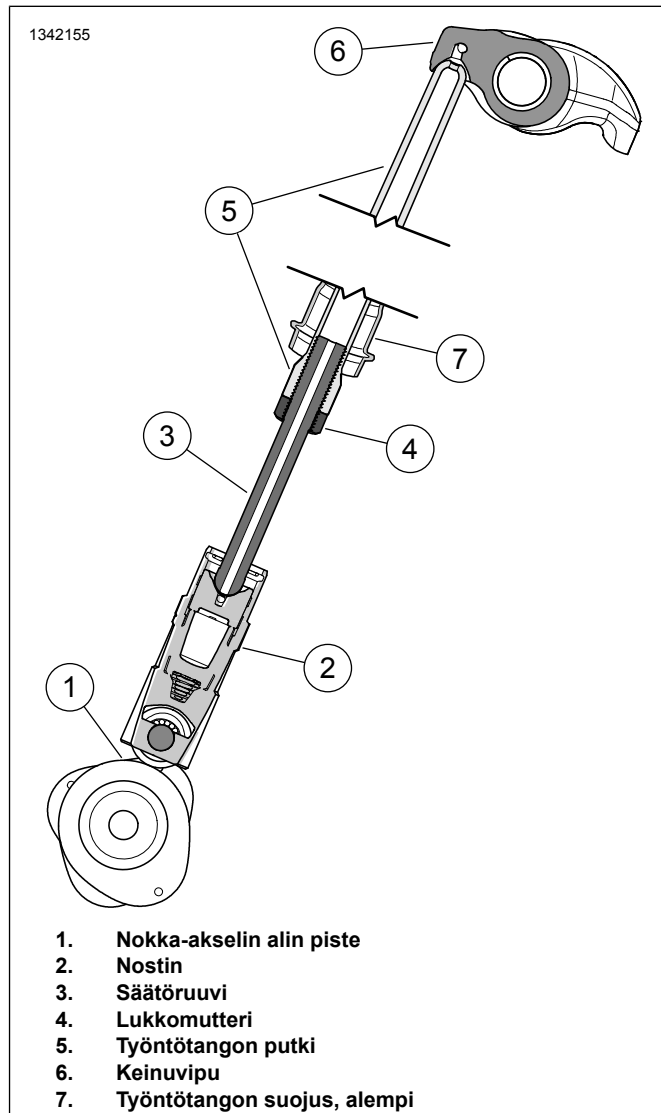
HUOMAUTUS

Odota kymmenen minuuttia ennen moottorin kääntämistä etu- ja takasynterityöntötankojen säätämisen jälkeen. Tämä odotusaika sallii syäinten ilmaantua ja estää työntötankojen ja venttiilien vääntymisen. Työntötankojen tulisi kääntyä vapaasti ja venttiilien on oltava istukoissaan (kiinni) ennen moottorin kääntämistä.

5. Odota kymmenen minuuttia. Käännä vaihde kytkettynä takapyörää moottorin kääntämiseksi, kunnes kumpikin takasynterisysäin on alimmassa kohdassaan.
6. Toista säätömenetelmän asennusvaihe 4 takasynterille.
7. Asenna työntötangon joustohattukiinnikkeet työntötankokansiin. Asenna sytytystulpat ja kytkä vaihde takaisin vapaalle.
8. Kytke akkukaapelit.



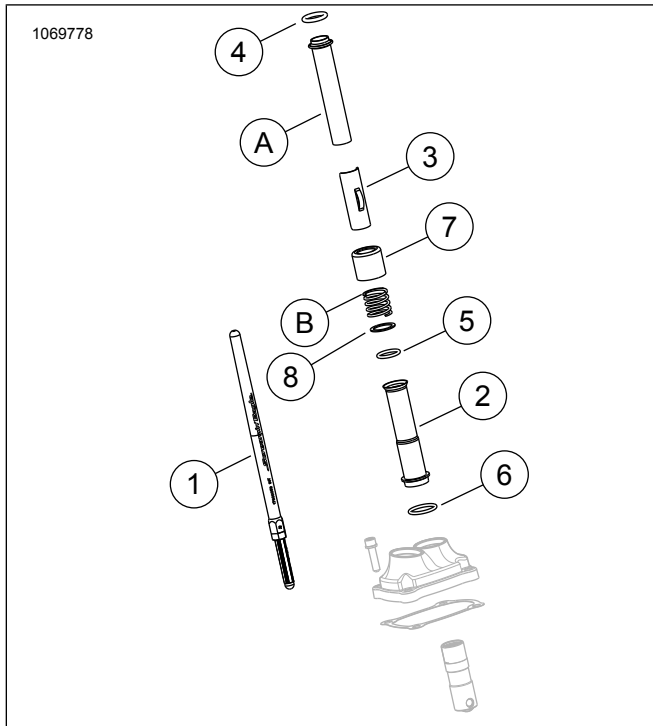
Kuva 3. Työntötanko asennettuna työntötankokanteen



Kuva 4. Työntötangon sijoittaminen

▲ VAROITUS

Liitä akun pluskaapeli (+) ensin. Jos positiivinen (+) kaapeli osuu pyörän runkoon, kun negatiivinen (-) kaapeli on liitettynä, syntyy kipinöitä, jotka voivat aiheuttaa akun räjähtämisen, mikä voi johtaa kuolemaan tai vakavaan loukkaantumiseen. (00068a)

Huolto-osat

Kuva 5. Huolto-osat

Taulukko 1. Huolto-osataulukko

Kohde	Kuvaus (määrä)	Osa Numero
1	Työntötangon kokoonpano (ilmanotto) (2)	Ei myytävänä erikseen
1	Työntötangon kokoonpano (poistoilma) (2)	Ei myytävänä erikseen
2	Työntötankoputki, alempi, kromi (4) Työntötankoputki, alempi, kiiltävä musta (4)	17938-83 Ei myytävänä erikseen
3	Pidätin, työntötangon jousikansi (4)	Ei myytävänä erikseen
4	O-rengas, työntötankokansi, ylempi (4)	11293
5	O-rengas, työntötankokansi, alempi (4)	11145A
6	O-rengas, työntötankokansi, keski (4)	11132A
7	Työntötangon putken rengas, kromi (4) Työntötangon putken rengas, kiiltävä musta (neljän sarja)	17945-36B 17900076
8	Aluslaatta (4)	6762D
Alkuperäiskohteet ja yllä oleva kohde 7 "Työntötangon putken rengas, kromi" (AINOASTAAN) käytetään uudelleen lopullisessa kokoonpanossa		
A	Ylempi työntötankokansi (2)	
B	Kannen jousi (2)	