



INSTRUCTIONS

J06306

2019-05-09



TIGES RÉGLABLES HAUTE PERFORMANCE À MONTAGE RAPIDE

GÉNÉRALITÉS

Numéro de kit

17900058, 17900073, 17900081

Modèles

Pour plus d'informations concernant la configuration des modèles, consultez le catalogue de vente au détail des pièces et accessoires ou la section Pièces et accessoires de www.harley-davidson.com (disponible en anglais uniquement).

Contenu du kit

Consultez Figure 5 et Tableau 1 .

▲ AVERTISSEMENT

La sécurité du conducteur et de ses passagers dépend de l'installation correcte de ce kit. Suivez les procédures appropriées se trouvant dans le manuel d'entretien. Si vous n'avez pas les compétences nécessaires pour respecter ces procédures ou si vous n'avez pas les bons outils, demandez à un concessionnaire Harley-Davidson d'effectuer l'installation. Une mauvaise installation de ce kit peut entraîner la mort ou des blessures graves. (00333b)

REMARQUE

Vous pouvez vous procurer un manuel d'entretien auprès de votre concessionnaire Harley-Davidson.

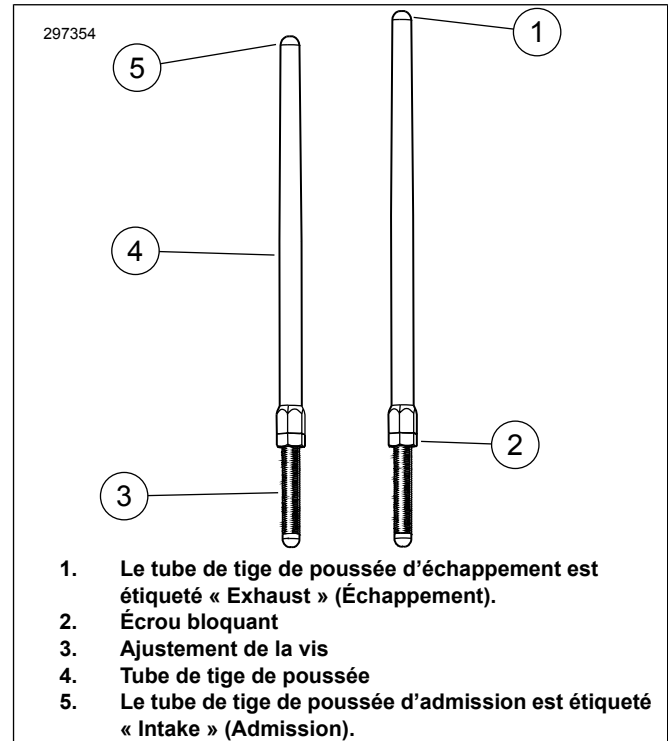


Figure 1. Tige-poussoir réglable

POSE

▲ AVERTISSEMENT

Pour éviter tout démarrage accidentel du véhicule pouvant entraîner la mort ou des blessures graves, déconnectez les câbles de la batterie (câble négatif (-) en premier) avant de continuer. (00307a)

▲ AVERTISSEMENT

Débranchez d'abord le câble négatif (-) de la batterie. Si le câble positif (+) entre en contact avec la masse alors que le câble négatif (-) est branché, les étincelles qui en résultent peuvent provoquer une explosion de la batterie, ce qui pourrait entraîner la mort ou des blessures graves. (00049a)

REMARQUE

Lors de la dépose des tiges-poussoirs de série comme décrit à l'étape 1 ci-dessous, il ne faut pas couper les tiges d'une façon qui crée des débris métalliques qui peuvent se retrouver dans le moteur (comme l'utilisation d'une scie à métaux ou d'une meuleuse) et causer de graves dommages.

1. Retirez les tiges de poussée d'origine avec un coupe-boulon.



- Placer la motocyclette sur un support central hydraulique de manière à ce que la roue arrière soit soulevée du sol. Retirer les bougies d'allumage.
- Consultez Figure 4 . Avec la transmission engagée, utilisez la roue arrière pour faire tourner le moteur jusqu'à ce que les deux poussoirs de cylindre avant soient à leur point le plus bas (1).

REMARQUE

Consultez Figure 2 . Les parties inférieures de la vis de réglage avec une hauteur de filetage réduite et les plats usinés ne sont pas utilisés pour le réglage du verrouillage. Le contre-écrou ne doit être utilisé que sur une section avec filetage complet.

- Consultez Figure 1 . Desserrer l'écrou de blocage sur toutes les tiges-poussoirs et les ajuster à leur longueur la plus courte.
- Consultez Figure 3 et Figure 5 . Installer les tiges-poussoirs d'admission dans les caches-tiges. Remplacez les joints toriques, abaissez le couvre-tige et la clavette de la gaine de ressort avec les nouveaux composants fournis dans le kit. Veillez à ce que le bout correcteur de la tige de poussée est abaissée.
- Insérez la tige de poussée (dans le tube de tige de poussée) dans le trou de la tige de poussée d'admission de la culasse avant (le trou le plus proche du cylindre), puis glissez le bout correcteur de la tige de poussée dans le couvre-poussoir.
- Suivre la procédure de réglage ci-dessous pour régler la tige-poussoir.

REMARQUE

Le réglage des tiges de poussée doit être effectué avec le moteur à froid.

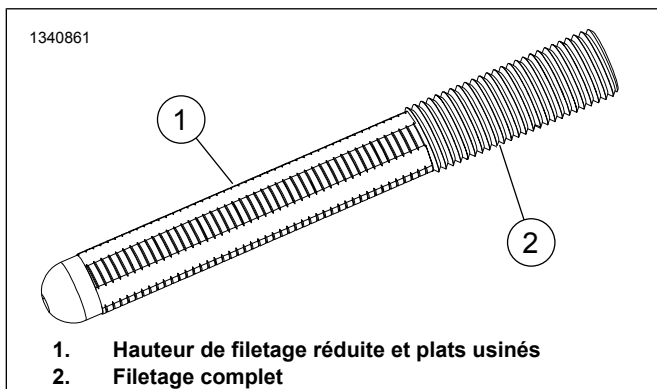


Figure 2. Régleur de filetage de vis

PROCÉDURE DE RÉGLAGE

- Figure 4 . Réglez à la main la longueur des tiges de poussée de sorte qu'il y ait aucun espace. Vérifiez que le haut du tube (5) de la tige de poussée repose à l'intérieur de la cuvette dans le bras de culbuteur (6) et que l'extrémité inférieure de la vis de réglage (3) repose dans la cuvette du poussoir (2).
- Consultez Figure 1 . En maintenant la vis de réglage de la tige de poussée en place à l'aide d'une clé de 5/16 po, tournez lentement le tube de tige de poussée avec une clé de 1/2 po, soit deux tours et demi complets en sens horaire (allongeant ainsi la tige de poussée) comme vu du bas. (Il y a un point sur les parties plates du tube de tige de poussée qui peut être utilisé comme référence.)

- Tenez la vis de réglage et serrez l'écrou de blocage à l'aide d'une clé à fourche de 1/2 po contre le tube de tige de poussée. Si la tige de poussée tourne avec l'écrou de blocage, utilisez trois clés à fourche, soit une pour tenir le tube de tige de poussée, une pour tenir la vis de réglage et une pour tourner l'écrou de blocage.
- Répéter l'étape d'installation 4 jusqu'à l'étape 3 de la procédure de réglage pour la tige-poussoir d'échappement.

REMARQUE

Attendez 10 minutes avant de faire tourner le moteur après avoir réglé la tige de poussée du cylindre avant ou arrière. Cette attente permet aux poussoirs de se décharger et prévient la flexion des tiges de poussée ou des soupapes. Les tiges de poussée devraient pouvoir tourner librement et les soupapes doivent être bien assises (fermées) avant de faire tourner le moteur.

- Attendez dix minutes. Avec la transmission engagée, utilisez la roue arrière pour faire tourner le moteur jusqu'à ce que les deux poussoirs de cylindre arrière soient à leur point le plus bas.
- Répéter l'étape d'installation 4 jusqu'à l'étape 4 de la procédure de réglage pour le cylindre arrière.
- Installez les rondelles de retenue des bouchons de ressorts des tiges de poussée sur les couvre-tiges. Installez les bougies d'allumage et remettez la transmission au point mort.
- Brancher les câbles de la batterie.

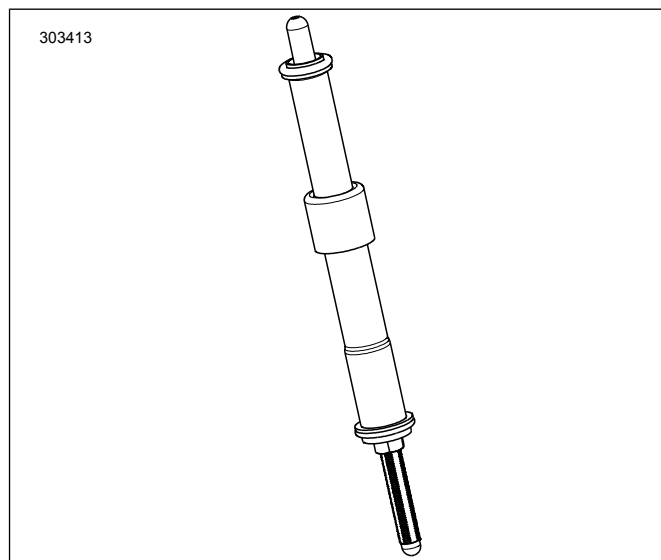
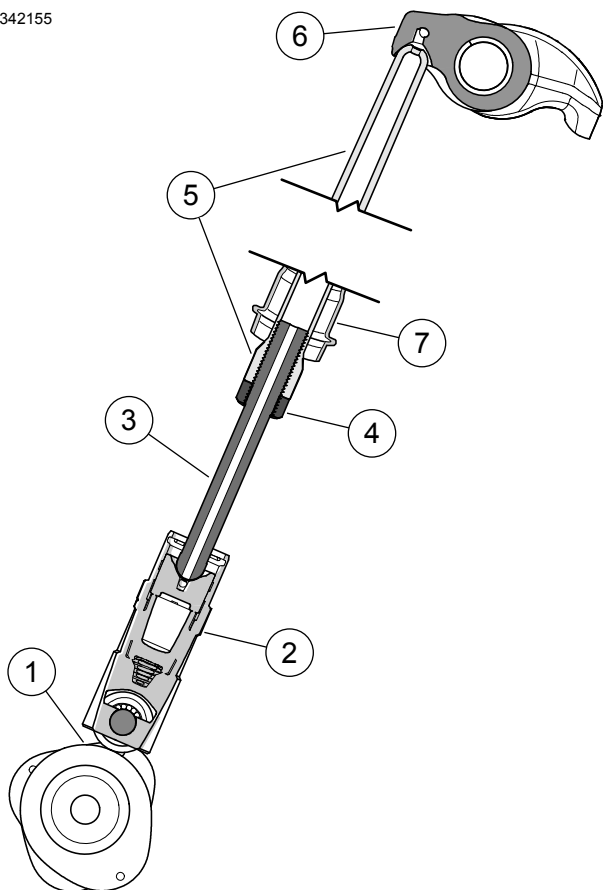


Figure 3. Tige de poussée installée dans le couvre-tige



1. Point le plus bas de l'arbre à cames
2. Poussoir
3. Ajustement de la vis
4. Écrou bloquant
5. Tube de tige de poussée
6. Bras du culbuteur
7. Couvre-tige de poussée, inférieur

Figure 4. Positionnement de la tige de poussée

▲ AVERTISSEMENT

Connectez d'abord le câble positif (+) de la batterie. Si le câble positif (+) entre en contact avec la masse alors que le câble négatif (-) est branché, les étincelles qui en résultent peuvent provoquer une explosion de la batterie, ce qui pourrait entraîner la mort ou des blessures graves. (00068a)

Pièces de rechange

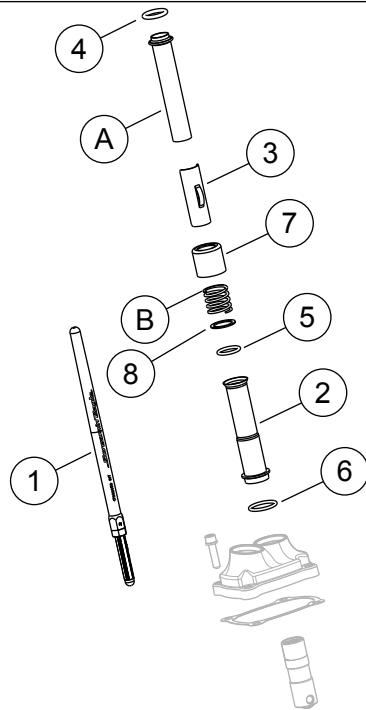


Figure 5. Pièces de rechange

Tableau 1. Tableau des pièces de rechange

Ar-ticle	Description (quantité)	Numéro de pièce
1	Assemblage de la tige de poussée (Admission) (2)	Non vendu séparément
1	Assemblage de tige de poussée (Échappement) (2)	Non vendu séparément
2	Couvre-tige, inférieur, chrome (4) Couvre-tige, inférieur, noir lustré (4)	17938-83 Non vendu séparément
3	Clavette, gaine de ressort de la tige-poussoir (4)	Non vendu séparément
4	Joint torique, couvre-tige, supérieur (4)	11293
5	Joint torique, couvre-tige, inférieur (4)	11145A
6	Joint torique, couvre-tige, médian (4)	11132A
7	Col de tube de tige de poussée, chrome (4) Col de tube de tige de poussée, noir lustré (4)	17945-36B 17900076
8	Rondelle (4)	6762D
Articles d'origine et l'article 7 ci-haut [Col de tube de tige de poussée, chrome (SEULEMENT)] sont réutilisés pendant l'assemblage final		
A	Couvre-tige supérieur (2)	
B	Couvre-ressort (2)	