



HURTIGMONTERING AV JUSTERBARE VENTILSTØTSTENGER MED HØY YTELSE

GENERELT

Settnummer

17900058, 17900073, 17900081

Modeller

Hvis du trenger informasjon om montering for forskjellige modeller, kan du lese P&A-detaljhandelskatalogen eller Parts and Accessories-delen (Deler og tilbehør) på www.harley-davidson.com (kun engelsk).

Settets innhold

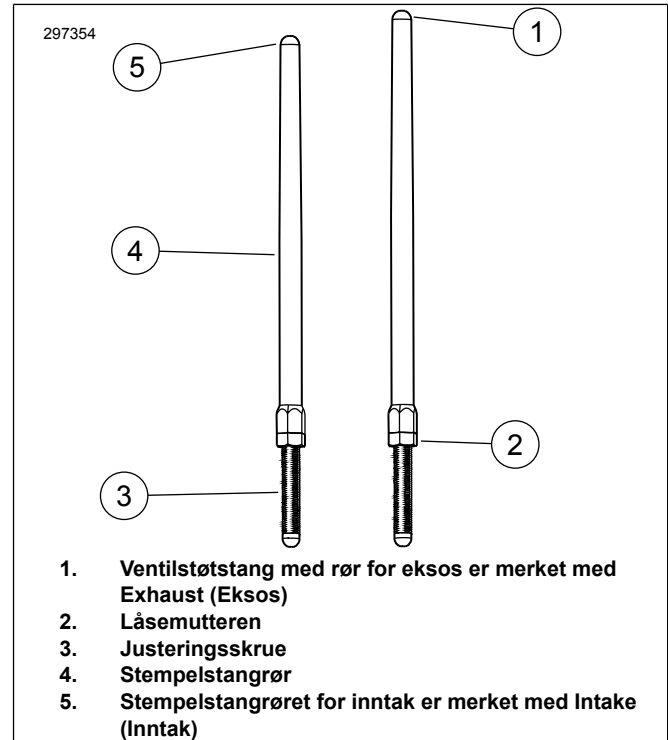
Se Figur 5 og Tabell 1.

⚠ ADVARSEL

Føreren og passasjerens sikkerhet avhenger av korrekt montering av dette settet. Bruk de passende prosedyrene i servicehåndboken. Hvis du ikke er i stand til å utføre prosedyren eller ikke har de nødvendige verktøyene, bør du få en Harley-Davidson-forhandler til å utføre monteringen. Feilaktig montering av dette settet kan utgjøre en fare for liv og helse. (00333b)

MERK

En servicehåndbok er tilgjengelig fra Harley-Davidson-forhandleren.



1. Ventilstøtstang med rør for eksos er merket med Exhaust (Eksos)
2. Låsemutteren
3. Justeringsskrue
4. Stempelstangrør
5. Stempelstangrøret for inntak er merket med Intake (Inntak)

Figur 1. Justerbar ventilstøtstang

MONTERING

⚠ ADVARSEL

Hvis du vil forhindre tilfeldig oppstart av kjøretøyet, noe som kan utgjøre en fare for liv og helse, kobler du fra batterikablene (den negative (-) kabelen først) før du fortsetter. (00307a)

⚠ ADVARSEL

Kople fra den negative (-) batterikabelen først. Hvis den positive (+) kabelen skulle berøre jord når den negative (-) kabelen er tilkople, kan gnistene føre til at batteriet eksploderer, noe som kan sette liv og helse på spill. (00049a)

MERK

Når du fjerner standardventilstøtstengene som beskrevet i steg 1 under, må du ikke kappe støtstengene med en metode som skaper metallspån som kan ende opp i motoren (som å bruke baufil eller vinkelsliper), da dette kan forårsake store skader.

1. Fjern lagerførte ventilstøtstenger med en boltesaks.
2. Plasser motorsykkelen på en hydraulisk midtstøtte, med bakhjulet hevet over bakken. Fjern tenpluggene.

3. Se Figur 4 . Sett motorsykkelen i gir og bruk bakhjulet til å sveive motoren til begge løftearmene til den fremre sylindren er på sine laveste punkter (1).

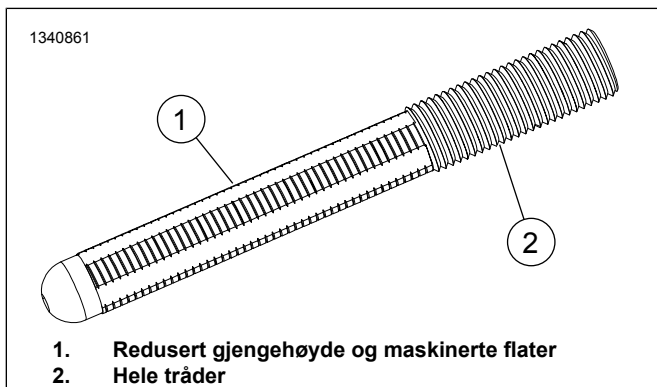
MERK

Se Figur 2 . Den nedre delen av justeringsskrue med redusert gjengehøyde og maskinerte flater brukes ikke for låsejustering. Låsemutteren skal kun brukes på delen med hele gjenger.

4. Se Figur 1 . Løsne låsemutteren på alle ventilstøtstenger, og juster dem til den korteste lengden.
5. Se Figur 3 og Figur 5. Monter ventilstøtstengene for inntak i ventilstøtstangdekslene. Skift ut O-ringene, senk ventilstøtstangdekslet og fjærende dekselskaft med nye komponenter som følger med i settet. Påse at justeringsenhetsenden til ventilstøtstangen er nede.
6. Sett ventilstøtstangen (inni stempelstangrøret) i hullene for fremre sylindrehodes ventilstøtstang for inntak (hullet nærmest sylindren) og før justeringsenhetsenden til ventilstøtstangen i løfterdekslet.
7. Følg justeringsprosedyren under for å justere ventilstøtstangen.

MERK

Justering av ventilstøtstang må utføres når motoren er kald.



Figur 2. Gjenger på justeringskrue

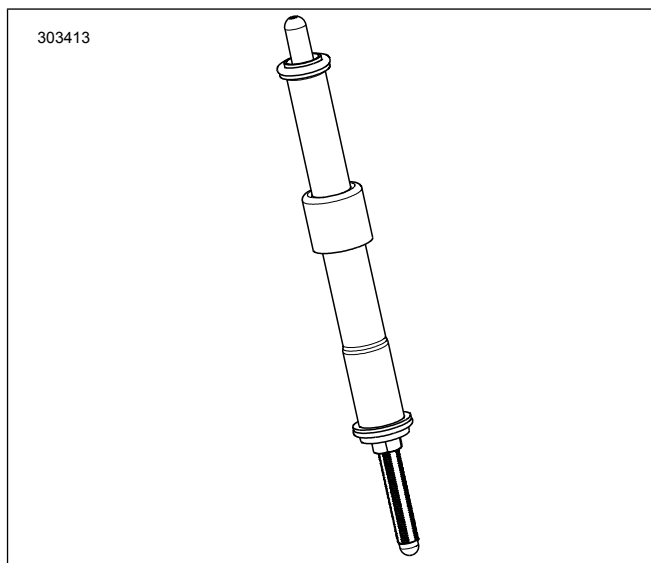
JUSTERINGSPROSEDYRE

1. Figur 4 . Juster ventilstøtstangens lengde til null klaring for hånd. Kontroller at toppen av stempelstangrøret (5) ligger inne i koppen i vippearmen (6) og nedre ende av justeringsskrue (3) ligger i koppen på løfteren (2).
2. Se Figur 1 . Med ventilstøtstangens justeringskrue hindret fra å rotere med en 5/16 tommers skiftenøkkel, skru sakte på røret til ventilstøtstangen med en 1/2 tommers skiftenøkkel, 2 1/2 hele omdreininger med klokken (forlenging av ventilstøtstangen) sett nedenfra. (Det er en prikk på flatene til røret til ventilstøtstangen som kan brukes som en referanse.)
3. Hold justeringsskrue og stram til låsemutteren med en 1/2 tommers skiftenøkkel med åpne ender mot røret til ventilstøtstangen. Hvis ventilstøtstangen vris med låsemutteren, bruker du tre skiftenøkler med åpne ender, én for å holde røret til ventilstøtstangen, én for å holde justeringsskrue og én for å vri låsemutteren.
4. Gjenta monteringsstrinn 4 til justeringsprosedyretrinn 3 for eksosventilstøtstangen.

MERK

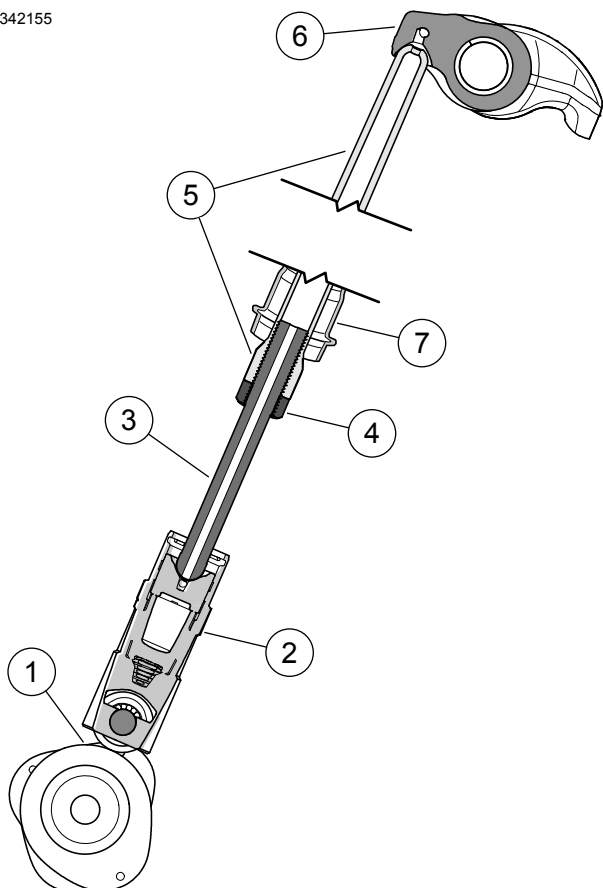
Vent i ti minutter før motoren sveives etter justering av ventilstøtstengene til den fremre eller bakre sylindren. Denne ventingen gir løftearmene tid til å ventilere og forhindrer bøyning av ventilstøtstenger eller ventiler. Ventilstøtstenger skal rotere fritt, og ventiler må være på setene sine (lukket) før du sveiver motoren.

5. Vent i ti minutter. Sett transmisjonen i gir og bruk bakhjulet til å sveive motoren til begge løftearmene til den bakre sylindren er på sine laveste punkter.
6. Gjenta monteringsstrinn 4 til justeringsprosedyretrinn 4 for bakre sylinder.
7. Monter holderne til ventilstøtstangens fjærdeksel på ventilstøtstangdekslene. Monter tennpluggene og sett giret i nøytral.
8. Koble til batterikablene.



Figur 3. Ventilstøtstang montert i ventilstøtstangdeksel

1342155



1. Kamakselens laveste punkt
2. Løfter
3. Justeringsskrue
4. Låsemutteren
5. Stempelstangrør
6. Vippearms
7. Ventilstøtstangdeksel, nedre

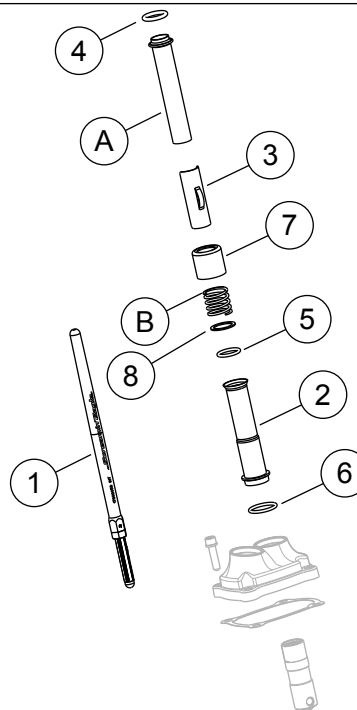
Figur 4. Plassering av stempelstang

⚠ ADVARSEL

Kople til den positive (+) batterikabelen først. Hvis den positive (+) kabelen skulle berøre jord når den negative (-) kabelen er tilkople, kan gnistene føre til at batteriet eksploderer, noe som kan sette liv og helse på spill. (00068a)

Servicegeler

1069778



Figur 5. Servicegeler

Tabell 1. Tabell over servicegeler

Element	Beskrivelse (mengde)	Del Nummer
1	Ventilstøtstangenhet (inntak) (2)	Selges ikke separat
1	Ventilstøtstangenhet (eksos) (2)	Selges ikke separat
2	Ventilstøtstangdeksel, nedre, krom (4) Ventilstøtstangdeksel, nedre, glanset svarte (4)	17938-83 Selges ikke separat
3	Skaft, ventilstøtstangfjærdeksel, (4)	Selges ikke separat
4	O-ring, ventilstøtstangdeksel, øvre (4)	11293
5	O-ring, ventilstøtstangdeksel, nedre (4)	11145A
6	O-ring, ventilstøtstangdeksel, midtre (4)	11132A
7	Rørkrage til ventilstøtstang, krom (4) Rørkrage til ventilstøtstang, glanset svart (sett med 4)	17945-36B 17900076
8	Underlagsskive (4)	6762D
Originalutstyrselementer og over element 7 rørkrage til ventilstøtstang, krom (KUN) brukt på nytt under endelig montering		
A	Øvre støtstangdeksel (2)	
B	Dekselfjær (2)	