



ΡΥΘΜΙΖΟΜΕΝΟΙ ΔΙΩΣΤΗΡΕΣ ΤΑΧΕΙΑΣ ΤΟΠΟΘΕΤΗΣΗΣ ΥΨΗΛΩΝ ΕΠΙΔΟΣΕΩΝ

ΓΕΝΙΚΑ

Αριθμός κιτ

17900058, 17900073, 17900081

Μοντέλα

Για πληροφορίες σχετικά με την εφαρμογή του μοντέλου, δείτε τον Κατάλογο Λιανικής Πώλησης Εξαρτημάτων και Αξεσουάρ ή την ενότητα Εξαρτήματα και Αξεσουάρ στη διεύθυνση www.harley-davidson.com (αγγλικά μόνο).

Περιεχόμενα του Κιτ

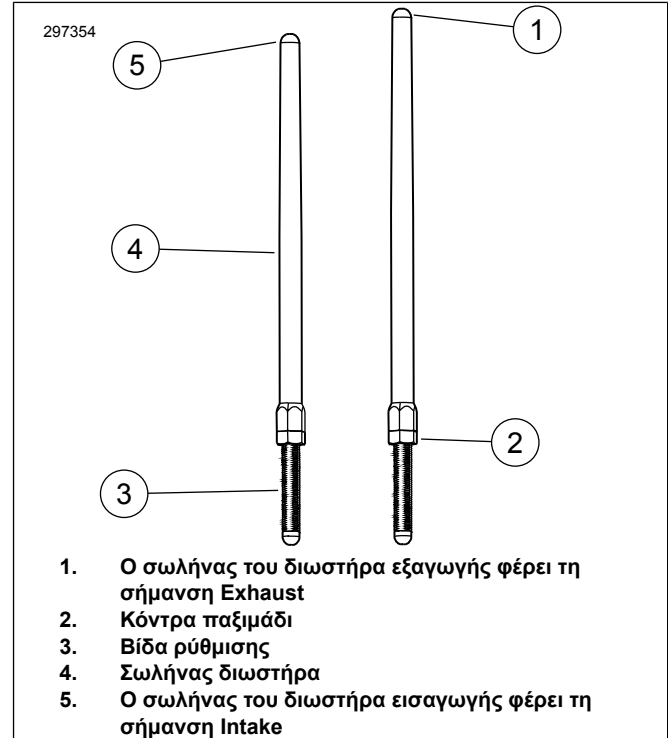
Δείτε Εικόνα 5 και Πίνακα 1.

▲ ΠΡΟΕΙΔΟΠΟΙΗΣΗ

Η ασφάλεια του αναβάτη και του συνεπιβάτη εξαρτάται από τη σωστή τοποθέτηση αυτού του κιτ. Ακολουθήστε τις κατάλληλες διαδικασίες του εγχειριδίου σέρβις. Εάν δεν είστε σε θέση να εκτελέσετε τη διαδικασία ή εάν δεν διαθέτετε τα σωστά εργαλεία, ζητήστε από έναν εμπορικό αντιπρόσωπο Harley-Davidson να διεξαγάγει την τοποθέτηση. Η ακατάλληλη τοποθέτηση αυτού του κιτ θα μπορούσε να οδηγήσει σε θάνατο ή σοβαρό τραυματισμό. (00333b)

ΣΗΜΕΙΩΣΗ

Το εγχειρίδιο σέρβις είναι διαθέσιμο στον εμπορικό αντιπρόσωπο Harley-Davidson της περιοχής σας.



Εικόνα 1. Ρυθμιζόμενος διωστήρας

1. Ο σωλήνας του διωστήρα εξαγωγής φέρει τη σήμανση Exhaust
2. Κόντρα παξιμάδι
3. Βίδα ρύθμισης
4. Σωλήνας διωστήρα
5. Ο σωλήνας του διωστήρα εισαγωγής φέρει τη σήμανση Intake

ΤΟΠΟΘΕΤΗΣΗ

▲ ΠΡΟΕΙΔΟΠΟΙΗΣΗ

Για αποτρέψετε τυχόν ακούσια εκκίνηση του οχήματος, κάτι που θα μπορούσε να οδηγήσει σε θάνατο ή σοβαρό τραυματισμό, αποσυνδέστε τα καλώδια της μπαταρίας (πρώτα το αρνητικό (-) καλώδιο) προτού προχωρήσετε. (00307a)

▲ ΠΡΟΕΙΔΟΠΟΙΗΣΗ

Αποσυνδέστε πρώτα το αρνητικό (-) καλώδιο της μπαταρίας. Εάν το θετικό (+) καλώδιο γειωθεί ενώ το αρνητικό (-) καλώδιο είναι συνδεδεμένο, οι σπινθήρες που θα προκύψουν μπορούν να προκαλέσουν έκρηξη της μπαταρίας, κάτι το οποίο θα μπορούσε να οδηγήσει σε θάνατο ή σοβαρό τραυματισμό. (00049a)

ΣΗΜΕΙΩΣΗ

Όταν αφαιρείτε τους εγκατεστημένους διωστήρες με τον τρόπο που περιγράφεται παρακάτω στο βήμα 1, μην κόβετε τους διωστήρες χρησιμοποιώντας μεθόδους που δημιουργούν μεταλλικά υπολείμματα, τα οποία μπορεί να καταλήξουν μέσα στον κινητήρα (όπως για παράδειγμα, χρησιμοποιώντας πριόνι ή τροχό) και να προκαλέσουν σοβαρή βλάβη.

1. Αφαιρέστε τους εργοστασιακούς διωστήρες χρησιμοποιώντας κοπτήρα.
2. Τοποθετήστε τη μοτοσικλέτα στο σταντ ενός υδραυλικού κέντρου με τον πίσω τροχό ανυψωμένο πάνω από το έδαφος. Αφαιρέστε τα μπουζί.
3. Ανατρέξτε στην ενότητα Εικόνα 4 . Έχοντας επιλέξει μια σχέση μετάδοσης, χρησιμοποιήστε τον πίσω τροχό για να περιστρέψετε τον κινητήρα μέχρι και τα δύο ωστήρια μπροστινού κυλίνδρου να φτάσουν στο χαμηλότερο σημείο τους (1).

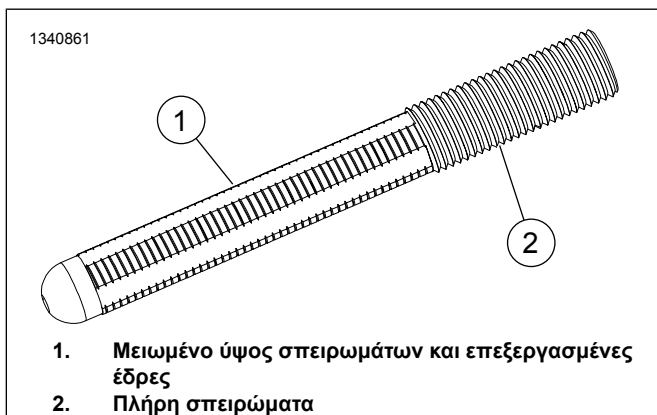
ΣΗΜΕΙΩΣΗ

Ανατρέξτε στην ενότητα Εικόνα 2 . Τα κάτω τμήματα της βίδας ρύθμισης με μειωμένο ύψος σπειρωμάτων και επεξεργασμένες έδρες δεν χρησιμοποιούνται για τη ρύθμιση του κλειδώματος. Το κόντρα παξιμάδι πρέπει να χρησιμοποιείται μόνο στο τμήμα με πλήρη σπειρώματα.

4. Ανατρέξτε στην ενότητα Εικόνα 1 . Χαλαρώστε το παξιμάδι ασφαλείας σε όλους τους διωστήρες και ρυθμίστε τους στο μικρότερο μήκος τους.
5. Δείτε Εικόνα 3 και Εικόνα 5. Τοποθετήστε τους διωστήρες εισαγωγής στα καλύμματα των διωστήρων. Αντικαταστήστε τους δακτυλίους κυκλικής διατομής, τα κάτω καλύμματα διωστήρων και το ελατήριο συγκράτησης του καλύμματος με νέα εξαρτήματα που παρέχονται με το kit. Βεβαιωθείτε ότι το άκρο του διωστήρα που φέρει το ρυθμιστή είναι κάτω.
6. Εισαγάγετε τον διωστήρα (εντός του σωλήνα διωστήρα) στην οπή διωστήρα εισαγωγής της μπροστινής κυλινδροκεφαλής (η οπή που βρίσκεται πιο κοντά στον κύλινδρο) και, έπειτα, περάστε μέσα στο κάλυμμα ανυψωτήρα το άκρο του διωστήρα που φέρει τον ρυθμιστή.
7. Ακολουθήστε την παρακάτω διαδικασία ρύθμισης για να ρυθμίσετε τον διωστήρα.

ΣΗΜΕΙΩΣΗ

Η ρύθμιση του διωστήρα πρέπει να γίνει με τον κινητήρα κρύο.



Εικόνα 2. Σπειρώματα βίδας ρυθμιστή

ΔΙΑΔΙΚΑΣΙΑ ΡΥΘΜΙΣΗΣ

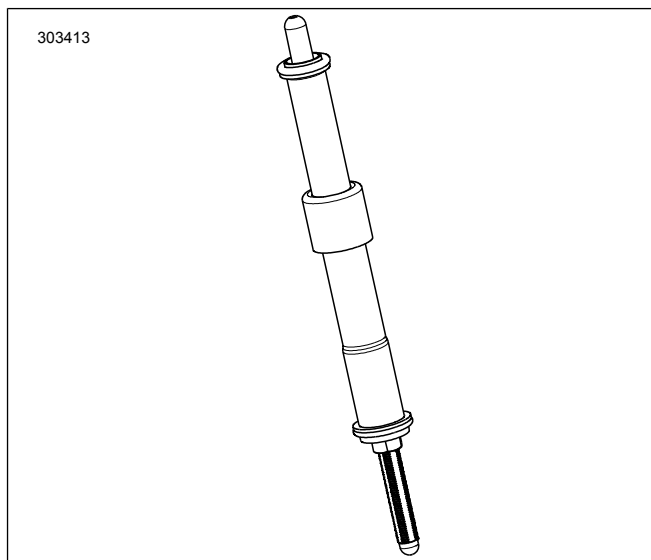
1. Εικόνα 4 . Ρυθμίστε το μήκος του διωστήρα σε μηδενικό διάκενο με το χέρι. Βεβαιωθείτε ότι το επάνω μέρος του σωλήνα διωστήρα (5) βρίσκεται στο εσωτερικό του κύπελλου στο ζύγωθρο (6) και το κάτω άκρο της βίδας ρύθμισης (3) βρίσκεται μέσα στο κύπελλο του ανυψωτήρα (2).

2. Ανατρέξτε στην ενότητα Εικόνα 1 . Κρατώντας τη βίδα ρύθμισης του διωστήρα σταθερή για να μην περιστρέφεται, χρησιμοποιώντας ένα κλειδί 5/16 in, περιστρέψτε αργά το σωλήνα του διωστήρα με ένα κλειδί 1/2 in, κατά 2-1/2 πλήρεις περιστροφές δεξιά (επιμήκυνση του διωστήρα) όπως βλέπουμε από το κάτω μέρος. (Σαν σημάδι αναφοράς μπορείτε να χρησιμοποιήσετε την κουκίδα που υπάρχει στις επίπεδες πλευρές του σωλήνα του διωστήρα.)
3. Κρατήστε τη βίδα ρύθμισης και σφίξτε το παξιμάδι ασφαλείας με ένα κλειδί 1/2 in στον σωλήνα του διωστήρα. Αν ο διωστήρας περιστρέφεται μαζί με το παξιμάδι ασφαλείας, χρησιμοποιήστε τρία κλειδιά: ένα για να κρατήσετε τον σωλήνα του διωστήρα, ένα για να κρατήσετε τη βίδα ρύθμισης και ένα για να γυρίσετε το παξιμάδι ασφαλείας.
4. Επαναλάβετε τα βήματα τοποθέτησης 4, ακολουθώντας το βήμα 3 της διαδικασίας ρύθμισης για τον διωστήρα εξάτμισης.

ΣΗΜΕΙΩΣΗ

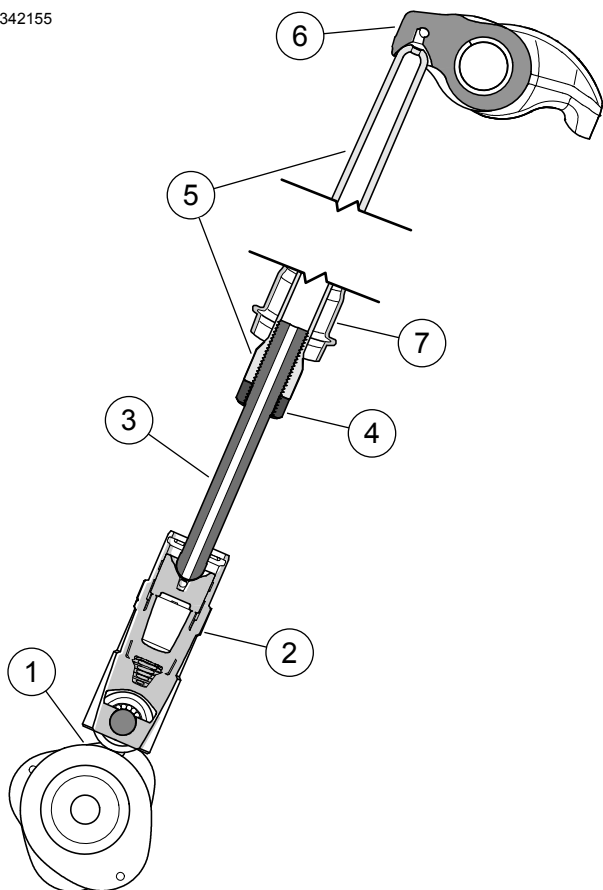
Περιμένετε δέκα λεπτά προτού περιστρέψετε τον κινητήρα μετά από τη ρύθμιση των διωστήρων εμπρός ή πίσω κυλίνδρου. Αυτό αποσκοπεί στο να μπορέσουν τα ωστήρια να εκτονωθούν και βοηθάει να αποτραπεί ο κίνδυνος να στραβώσουν οι διωστήρες ή οι βαλβίδες. Προτού περιστρέψετε τον κινητήρα, οι διωστήρες πρέπει να γυρίζουν ελεύθερα και οι βαλβίδες να βρίσκονται στις έδρες τους (κλειστές).

5. Περιμένετε δέκα λεπτά. Έχοντας επιλέξει μια σχέση μετάδοσης, χρησιμοποιήστε τον πίσω τροχό για να περιστρέψετε τον κινητήρα μέχρι τα ωστήρια των δύο πίσω κυλίνδρων φτάσουν στη χαμηλότερη θέση τους.
6. Επαναλάβετε τα βήματα τοποθέτησης 4, ακολουθώντας το βήμα 4 της διαδικασίας ρύθμισης για τον πίσω κύλινδρο.
7. Τοποθετήστε καπάκια συγκράτησης διωστήρων με ελατήρια στα καλύμματα των διωστήρων. Τοποθετήστε τα μπουζί και επιλέξτε νεκρά στο κιβώτιο ταχυτήτων.
8. Συνδέστε τα καλώδια της μπαταρίας.



Εικόνα 3. Διωστήρας τοποθετημένος στο κάλυμμα διωστήρων

1342155



1. Χαμηλότερο σημείο εκκεντροφόρου
2. Ανυψωτήρας
3. Βίδα ρύθμισης
4. Κόντρα παξιμάδι
5. Σωλήνας διωστήρα
6. Ταλαντούμενος βραχίονας (ζύγωθρο)
7. Κάλυμμα διωστήρα, κάτω

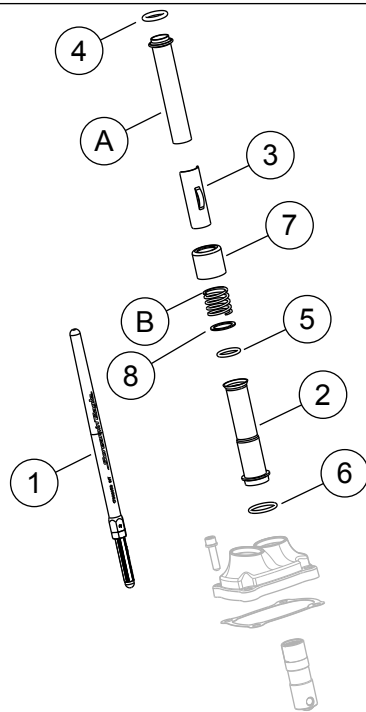
Εικόνα 4. Τοποθέτηση διωστήρα

▲ ΠΡΟΕΙΔΟΠΟΙΗΣΗ

Συνδέστε πρώτα το θετικό (+) καλώδιο της μπαταρίας. Εάν το θετικό (+) καλώδιο γειωθεί ενώ το αρνητικό (-) καλώδιο είναι συνδεδεμένο, οι σπινθήρες που θα προκύψουν μπορούν να προκαλέσουν έκρηξη της μπαταρίας, κάτι το οποίο θα μπορούσε να οδηγήσει σε θάνατο ή σοβαρό τραυματισμό. (00068a)

Ανταλλακτικά

1069778



Εικόνα 5. Ανταλλακτικά

Πίνακας 1. Πίνακας ανταλλακτικών

Στοιχείο	Περιγραφή (ποσότητα)	Εξάρτημα Αριθμός
1	Διάταξη διωστήρα (εισαγωγή) (2)	Δεν πωλείται χωριστά
1	Διάταξη διωστήρα (εξαγωγή) (2)	Δεν πωλείται χωριστά
2	Κάλυμμα διωστήρα, κάτω, χρώμιο (4) Κάλυμμα διωστήρα, κάτω, γυαλιστερό μαύρο (4)	17938-83 Δεν πωλείται χωριστά
3	Εξάρτημα συγκράτησης, κάλυμμα διωστήρα με ελατήριο (4)	Δεν πωλείται χωριστά
4	Δακτύλιος κυκλικής διατομής, κάλυμμα διωστήρων, πάνω (4)	11293
5	Δακτύλιος κυκλικής διατομής, κάλυμμα διωστήρων, κάτω (4)	11145A
6	Δακτύλιος κυκλικής διατομής, κάλυμμα διωστήρων, μέση (4)	11132A
7	Κολάρο σωλήνα διωστήρα, χρώμιο (4) Κολάρο σωλήνα διωστήρα, γυαλιστερό μαύρο (σετ με 4)	17945-36B 17900076
8	Ροδέλα (4)	6762D
Τα εργοστασιακά στοιχεία και το παραπάνω στοιχείο 7 "Κολάρο σωλήνα διωστήρα, χρώμιο" (MONO) χρησιμοποιούνται ξανά κατά την τελική συναρμολόγηση		
A	Επάνω κάλυμμα διωστήρων (2)	
B	Ελατήριο καλύμματος (2)	