



WYSOKIEJ KLASY REGULOWANE POPYCHACZE QUICK-INSTALL

INFORMACJE OGÓLNE

Numer zestawu

17900058, 17900073, 17900081

Modele

Informacje na temat modelu wyposażenia można znaleźć w katalogu detalicznym części i akcesoriów lub na stronie www.harley-davidson.com w części dotyczącej części i akcesoriów (tylko w języku angielskim).

Zawartość zestawu

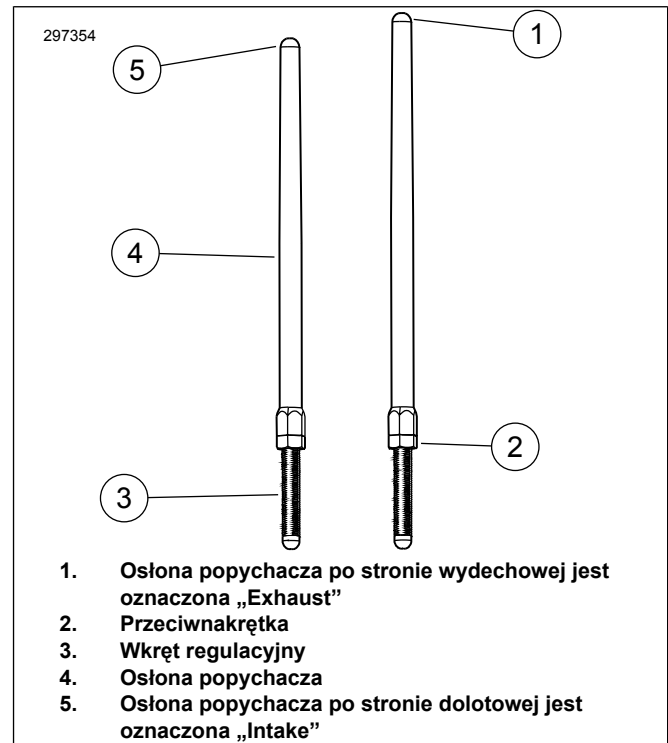
Zobacz Rysunek 5 oraz Tabela 1.

▲ OSTRZEŻENIE

Od prawidłowego zamontowania części z tego zestawu zależy bezpieczeństwo kierującego i pasażera. Wykonaj odpowiednie procedury z instrukcji serwisowej. Osoby niebędące w stanie przeprowadzić tej procedury lub niedysponujące odpowiednimi narzędziami powinny zlecić wykonanie montażu dealerowi firmy Harley-Davidson. Niewłaściwy montaż części z tego zestawu może być przyczyną śmierci lub poważnych obrażeń ciała. (00333b)

UWAGA

Instrukcja serwisowa dostępna jest u Twojego dealera firmy Harley-Davidson.



Rysunek 1. Regulowany popychacz

MONTAŻ

▲ OSTRZEŻENIE

Aby zapobiec przypadkowemu uruchomieniu pojazdu, co mogłoby spowodować śmierć lub poważne obrażenia ciała, przed podjęciem działań należy odłączyć przewody akumulatora (najpierw przewód ujemny (-)). (00307a)

▲ OSTRZEŻENIE

W pierwszej kolejności odłącz przewód ujemny (-) akumulatora. Jeśli przewód dodatni (+) dotknie masy przy podłączonym przewodzie ujemnym (-), powstające iskry mogłyby spowodować wybuch akumulatora, co z kolei mogłoby być przyczyną śmierci lub poważnych obrażeń ciała. (00049a)

UWAGA

Tak jak opisano w kroku 1 poniżej, podczas wyjmowania popychaczy nie należy przecinać popychaczy tak, aby powstały opiłki metalu (na przykład za pomocą piły do metalu lub szlifierki), które mogłyby trafić do silnika i spowodować poważne uszkodzenia.

1. Wymontuj fabryczne popychacze za pomocą szczypiec.
2. Umieść motocykl na wsporniku hydraulicznym z tylnym kołem uniesionym nad ziemię. Wykręć świece zapłonowe.



3. Zobacz Rysunek 4 . Kiedy motocykl jest na biegu należy użyć tylnego koła, aby obrócić silnik, aż oba przednie popychacze cylindra znajdują się w najniższym punkcie (1).

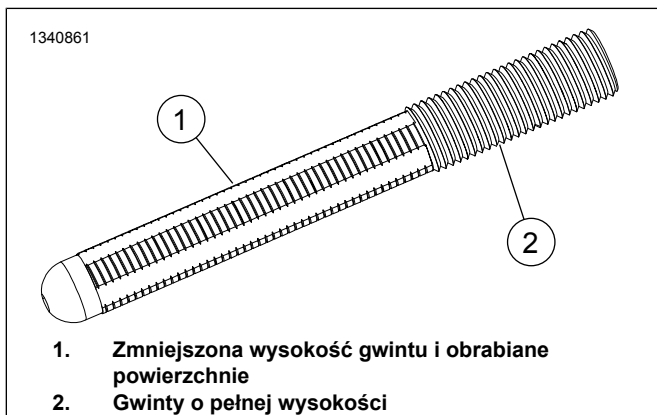
UWAGA

Zobacz Rysunek 2 . Dolne części wkrętu regulacyjnego o zmniejszonej wysokości gwintu i obrabionej powierzchni nie są używane do regulacji blokady. Przeciwnakrętki należy używać tylko w części z gwintami o pełnej wysokości.

4. Zobacz Rysunek 1 . Poluzuj przeciwnakrętkę na wszystkich popychaczach i dopasuj je do najkrótszej długości.
5. Zobacz Rysunek 3 oraz Rysunek 5. Zamontuj popychacze wlotowe w pokrywach popychacza. Wymień pierścienie O-ring, dolne pokrywy popychaczy i mocowania osłon sprężyn na nowe części dostarczone w zestawie. Upewnij się, że zakończenie popychacza z regulatorem jest ustawione w dół.
6. Włóż popychacz (w rurce popychacza) do otworu popychacza przedniej głowicy cylindra (otwór najbliższy cylindra), a następnie wsuń końcówkę popychacza w osłonę popychacza.
7. Przy regulacji popychaczy należy postępować zgodnie z procedurą regulacji.

UWAGA

Regulację popychacza należy przeprowadzać na zimnym silniku.



Rysunek 2. Gwinty śrub regulacyjnych

CZYNNOŚĆ REGULACJI

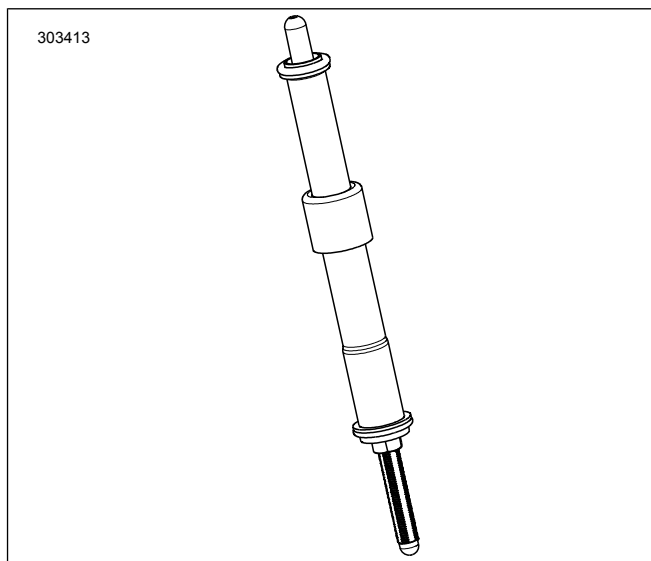
1. Rysunek 4 . Ręcznie wyreguluj długość popychacza, aby uzyskać zerowy luz. Sprawdź, czy górna część rurki popychacza (5) spoczywa wewnątrz pierścienia dźwigni zaworowej (6), a dolny koniec wkrętu regulacyjnego (3) spoczywa w pierścieniu popychacza (2).
2. Zobacz Rysunek 1 . Po zablokowaniu wkrętów regulacyjnych popychacza kluczem 5/16 cala, powoli dokręcaj tuleję popychacza kluczem 1/2 cala, wykonaj 2 i 1/2 pełnego obrotu w kierunku zgodnym z ruchem wskazówek zegara (wydłużając popychacz). (Na płaskich powierzchniach osłon popychacza znajdują się kropki, które mogą służyć jako punkt odniesienia).
3. Przytrzymaj wkręt regulacyjny i wkręt przeciwnakrętkę kluczem płaskim 1/2 cala w osłonie popychacza. Jeśli popychacze obracają się z przeciwnakrętką, kluczami płaskimi przytrzymaj odpowiednio osłonę popychacza, wkręt regulacyjny, a ostatnim kluczem obracaj przeciwnakrętkę.

4. Powtórz czynności od Instalacja krok 4 do Procedura regulacji krok 3 w odniesieniu do popychacza zaworu wydechu.

UWAGA

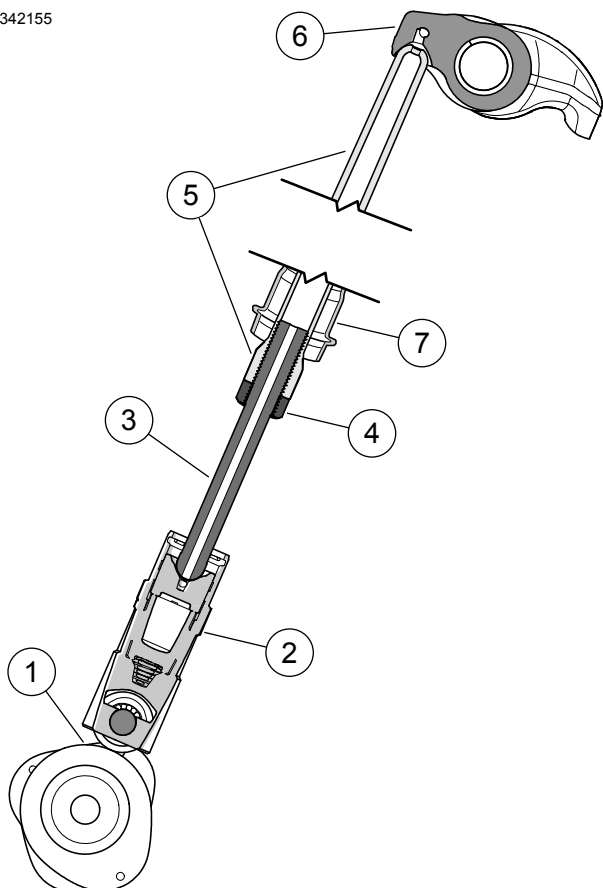
Poczekaj dziesięć minut przed odwróceniem silnika na przeciwną stronę po zakończeniu regulacji popychaczy przedniego lub tylnego cylindra. To pozwoli na odpowietrzenie popychaczy i pozwoli zapobiec wygięciu popychaczy lub zaworów. Popychacze powinny obracać się swobodnie, a zawory powinny znajdować się w gniazdach (zamknięte) przed przystąpieniem do odwracania silnika.

5. Odczekaj 10 minut. Przy przekładni ustawionej na biegu ruchem koła tylnego ustaw silnik w położeniu, w którym oba popychacze tylnego cylindra znajdują się w najniższym położeniu.
6. Powtórz czynności od Instalacja krok 4 do Procedura regulacji krok 4 w odniesieniu do tylnego cylindra.
7. Zamontuj sprężynowe nakładki popychaczy na osłonach popychaczy. Zamontuj świece zapłonowe i przestaw przekładnię na bieg jałowy.
8. Podłącz przewody akumulatora.



Rysunek 3. Popychacz zamontowany na pokrywie

1342155



1. Najniższy punkt wałka rozrządu
2. Popychacz
3. Wkręt regulacyjny
4. Przeciwzakrętka
5. Osłona popychacza
6. Dźwignienka zaworowa
7. Osłona popychacza, dolna

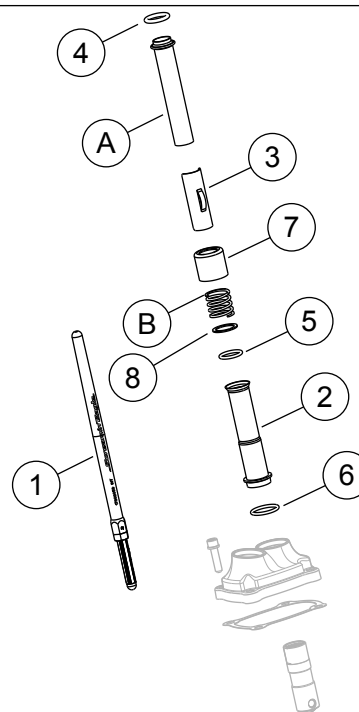
Rysunek 4. Umieszczenie popychacza

▲ OSTRZEŻENIE

W pierwszej kolejności podłącz przewód dodatni (+) akumulatora. Jeśli przewód dodatni (+) dotknie masy przy podłączonym przewodzie ujemnym (-), powstające iskry mogłyby spowodować wybuch akumulatora, co z kolei mogłoby być przyczyną śmierci lub poważnych obrażeń ciała. (00068a)

Elementy zestawu serwisowego

1069778



Rysunek 5. Elementy zestawu serwisowego

Tabela 1. Wykaz elementów zestawu serwisowego

Pozycja	Opis (liczba)	Nr kat. Numer
1	Zespół popychacza (dół) (2)	Nie jest sprzedawany oddzielnie
1	Zespół popychacza (wydech) (2)	Nie jest sprzedawany oddzielnie
2	Osłona popychacza, dolna, chrom (4) Osłona popychacza, dolna, czarny połysk (4)	17938-83 Nie jest sprzedawany oddzielnie
3	Chwytek, pokrywa sprężyny popychacza (4)	Nie jest sprzedawany oddzielnie
4	O-ring, osłona popychacza, górna (4)	11293
5	O-ring, osłona popychacza, dolna (4)	11145A
6	O-ring, osłona popychacza, środkowa (4)	11132A
7	Tuleja osłony popychacza, chrom (4) Tuleja osłony popychacza, czarny połysk (zestaw 4)	17945-36B 17900076
8	Podkładka (4)	6762D
Elementy z pierwszego montażu i powyżej poz. 7 kołnierzy tulei popychacza, chrom (TYLKO) wykorzystywane podczas końcowego montażu		
A	Górna osłona popychacza (2)	
B	Osłona sprężyny (2)	