



מוטות דחפים מתכווננים מהירי התקנה ובעלי ביצועים גבוהים

כללי

התקנה

⚠ אזהרה

כדי למנוע התנעה בשוגג של הרכב העלולה לגרום למוות או פציעה חמורה, נתק תחילה את כבל המצבר השלילי (-) לפני שתמשיך. (a00307)

⚠ אזהרה

נתק תחילה את כבל הסוללה השלילי (-). אם הכבל החיובי (+) נוגע בהארקה כאשר הכבל השלילי (-) מחובר, עלולים להיווצר ניצוצות אשר יגרמו להתפוצצות המצבר, וכתוצאה מכך לגרום למוות או פגיעה חמורה. (a00049)

הערה

כאשר מסירים את המוטות הדחפים המקוריים כמתואר בשלב 1 להלן, אין לחתוך את המוטות הדחפים באמצעות שיטה שיוצרת פסולת מתכת משום שהיא עשויה להגיע, בסופו של דבר, אל המנוע (כגון שימוש במסור או כלי עבודה חשמליים) ולגרום לנזק חמור.

1. הסר את מוטות הדחיפה באמצעות חותך בריח.
2. מניחים את האופנוע על מעמד הידראולי מרכזי כאשר הגלגל האחורי מורם מעל האדמה. הסר את המצתים.
3. ראה איור 4. כאשר משולב הילוך השתמש בגלגל האחורי כדי לסובב את המנוע עד ששני הדחפים של הצילינדר הקדמי נמצאים בנקודה הנמוכה ביותר שלהם (1).

הערה

ראה איור 2. לצורך כונון הנעילה, לא נעשה שימוש בחלקים התחתונים של בורג כונון עם גובה תבריג מופחת ואזורים שטוחים מהוקצעים. יש להשתמש באום נעילה רק בקטע עם תבריגים מלאים.

4. ראה איור 1. שחרר את האום על כל המוטות הדחפים והתאם אותם לאורך הקצר ביותר שלהם.
5. ראה איור 3 ו 1 איור 5. התקן את המוטות הדחפים של היניקה לתוך כיסויי המוט הדחף. החלף טבעות O, כיסוי מוט דחיפה תחתון ואת מגן כיסוי הקפיץ ברכיבים חדשים המסופקים בערכה. ודא שקצה המתאם של מוט הדחיפה למטה.
6. הכנס את המוט הדחף (הנתון בתוך גליל המוט הדחף) לתוך קדח המוט הדחף הקדמי בצד היניקה של ראש הצילינדר (הקדח הקרוב ביותר לצילינדר) ולאחר מכן החלק את קצה המתאם של מוט הדחף לתוך מכסה מרים השסתום.
7. מלא אחר הליך הכונון שלהלן כדי לכוון את המוט הדחף.

הערה

התאמת מוט הדחיפה חייבת להיעשות עם מנוע קר.

מספר ערכה

17900081, 17900073, 17900058

דגמים

למידע אודות התאמה לדגם, עיין בסעיף P & A בקטלוג הקמעונאי או בפרק על חלקים ואביזרים של www.harley-davidson.com (אנגלית בלבד).

תכולת הערכה

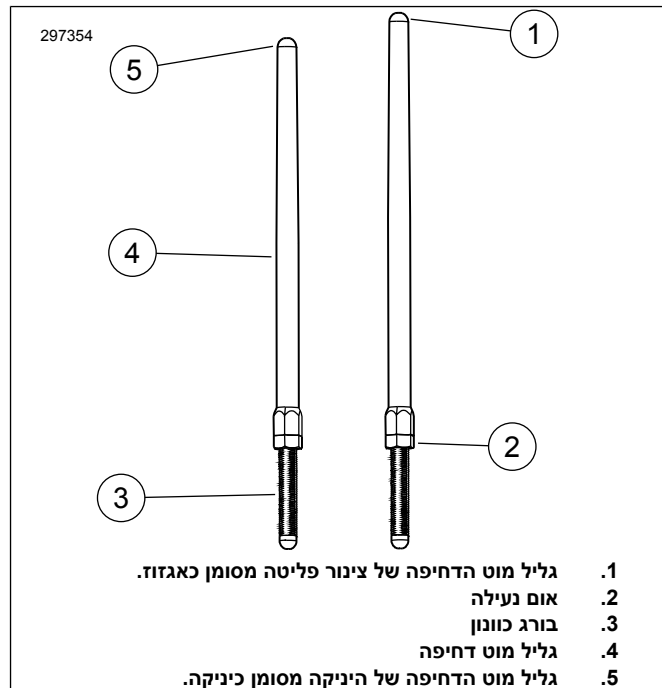
ראה איור 5 ו-1 טבלה 1.

⚠ אזהרה

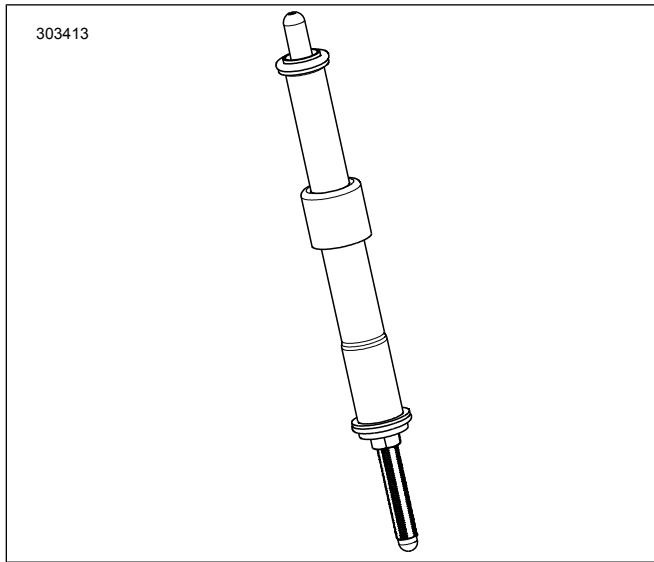
הבטיחות של הרוכב והנוסע תלויה בהתקנה נכונה של הערכה הזאת. השתמש בהליכי הטיפול המתאימים שבמדריך. אם אינך מסוגל לבצע את הנוהל או אם אין לך הכלים הנכונים, בצע את ההתקנה בסוכנות Harley-Davidson. התקנה לא נאותה של הערכה הזאת עלולה לגרום למוות או פגיעה חמורה. (b00333)

הערה

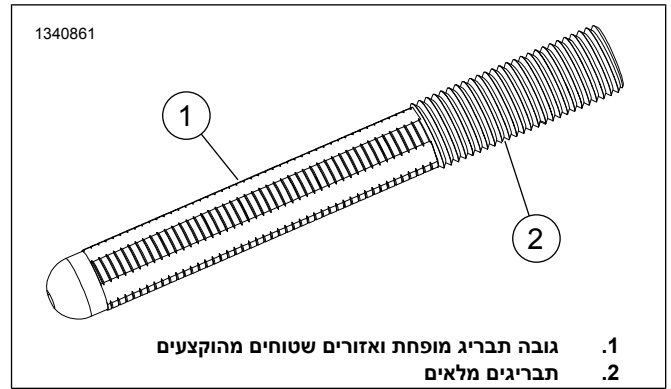
ניתן לקבל מדריך טיפולים מסוכן Harley-Davidson שלך.



תרשים 1. מוט דחף מתכוון



תרשים 3. מוט הדחיפה מותקן בכיסוי מוט הדחיפה



1. גובה תבריג מופחת ואזורים שטוחים מהוקצעים
2. תבריגים מלאים

תרשים 2. תבריגי בורג הכוונון

הליך הכוונון

1. איור 4. התאם את אורך מוט הדחיפה לטווח אפס ביד. ודא שהחלק העליון של גליל המוט הדחיף (5) נמצא בתוך הגביע בנדנד (6) ושקצה התחתון של בורג הכוונון (3) נמצא בגביע של מרים השסתום (2).

2. ראה איור 1. מנע את סיבוב הבורג המתאם של מוט הדחיפה בעזרת מפתח ברגים 5/16 אינץ' סובב לאט את גליל מוט הדחיפה עם מפתח 1/2 אינץ', 1/2-2 סיבובים מלאים בכיוון השעון (הארכה של מוט הדחיפה) כפי שנראה מלמטה. (ישנה נקודה על החלק השטוח של גליל מוט הדחיפה היכולה לשמש כסימן).

3. אחז את בורג הכוונון והדק את האום עם מפתח ברגים פתוח 1/2 אינץ' נגד גליל מוט הדחיפה. אם מוט הדחיפה מסתובב עם האום השתמש בשלושה מפתחות ברגים פתוחים, אחד כדי להחזיק את גליל מוט הדחיפה, אחד להחזיק את הבורג המתאם ואחד לסיבוב האום.

4. חזור על שלבי ההתקנה 4 עד „הליך הכוונון” שלב 3 עבור המוט הדחיף.

הערה

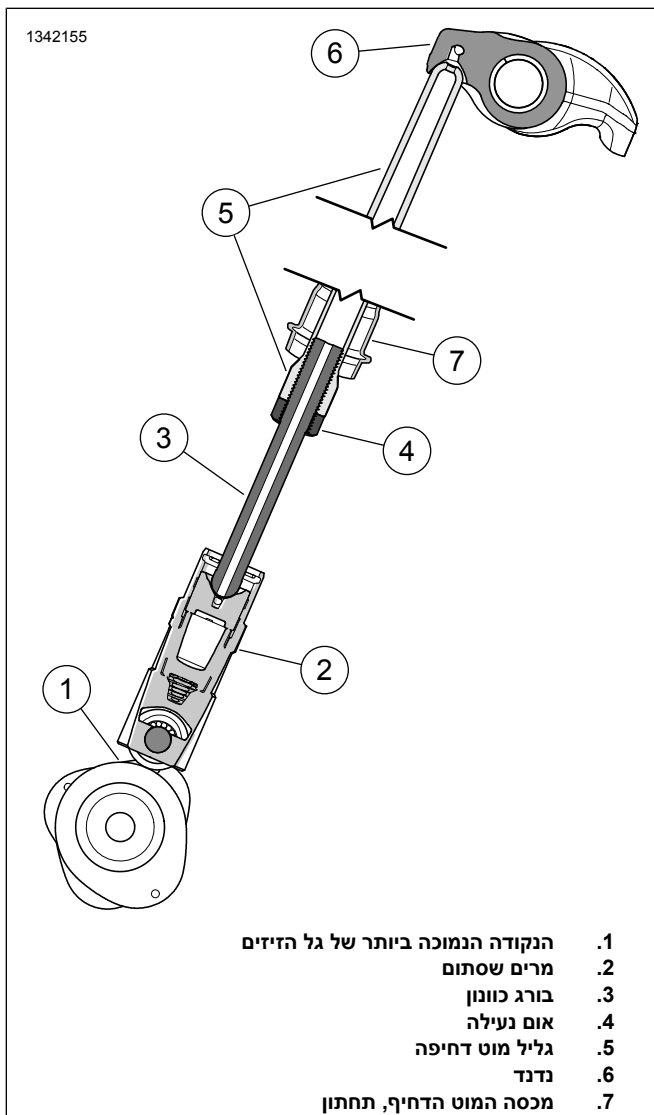
המתן עשר דקות לפני סיבוב המנוע לאחר כיוון מוטות הדחיפה הקדמי והאחורי של הצילינדר. המתנה זו מאפשרת ל-tappets להתרוקן ומונעת כיפוף מוטות הדחיפה או שסתומים. מוטות הדחיפה צריכים להסתובב בחופשיות והשסתומים חייבים להיות בתושבת שלהם (סגורים) לפני סיבוב המנוע.

5. חכה 10 דקות. כאשר משולב הילוך, השתמש בגלגל האחורי כדי לסובב מנוע עד ששני ה-tappets של הצילינדר האחורי נמצאים בנקודה הנמוכה ביותר שלהם.

6. חזור על השלבים התקנה שלב 4 עד „הליך הכוונון” שלב 4 עבור הצילינדר האחורי.

7. התקן את מחברי כיסוי הקפיץ של מוט הדחיפה על כיסוי מוט הדחיפה. התקן מצתים והחזר להילוך נייטרלי.

8. חבר את כבלי הסוללה.

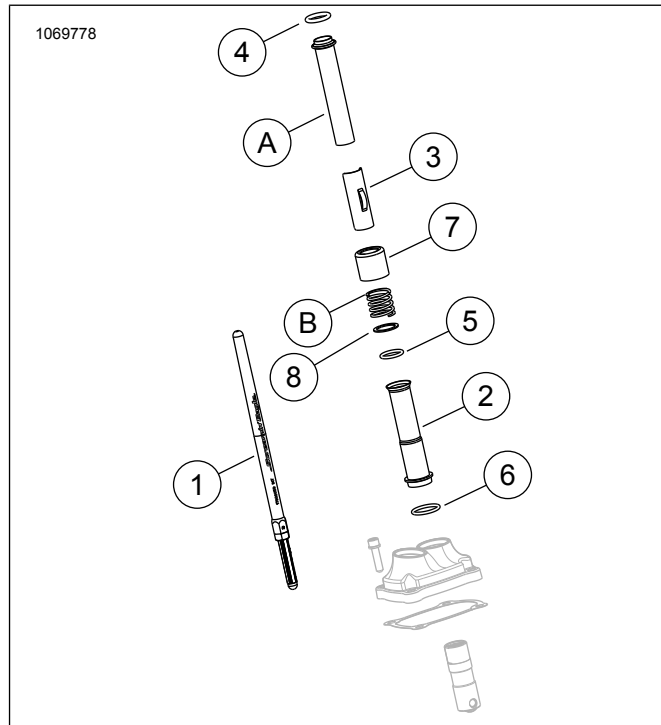


1. הנקודה הנמוכה ביותר של גל הזיזים
2. מרים שסתום
3. בורג כוונון
4. אום נעילה
5. גליל מוט דחיפה
6. נדנד
7. מכסה המוט הדחיף, תחתון

תרשים 4. מיקום מוט הדחיף

חבר תחילה את הכבל החיובי (+) של המצבר. אם הכבל החיובי (+) נוגע בהארקה כאשר הכבל השלילי (-) מחובר, עלולים להיווצר ניצוצות אשר יגרמו להתפוצצות המצבר, וכתוצאה מכך לגרום למוות או פגיעה חמורה. (a00068)

חלקי שירות



תרשים 5. חלקי שירות

טבלה 1. טבלת חלקי שירות

חלק מספר	תיאור (כמות)	פריט
לא נמכר בנפרד	מכלול מוט דחיפה (יניקה) (2)	1
לא נמכר בנפרד	מכלול מוט דחיפה (פליטה) (2)	1
83-17938 לא נמכר בנפרד	כיסוי מוט דחיפה, נמוך, כרום (4) כיסוי מוט דחיפה, נמוך, שחור מבריק (4)	2
לא נמכר בנפרד	מגן, כיסוי קפיץ המוט הדחיף, כרום (4)	3
11293	טבעת O, כיסוי מוט דחיפה, עליון (4)	4
A11145	טבעת O, כיסוי מוט דחיפה, תחתון (4)	5
A11132	טבעת O כיסוי מוט דחיפה, אמצעי (4)	6
B36-17945	צוואר גליל מוט דחיפה, כרום (4)	7
17900076	צוואר גליל מוט דחיפה, שחור מבריק (סט של 4)	
D6762	דסקית (4)	8
פריטי OE ומעל פריט 7 צוואר גליל מוט דחיפה, כרום (בלבד) משמשים שוב במהלך ההרכבה הסופית		
	כיסוי מוט דחיפה עליון (2)	A
	קפיץ כיסוי (2)	B