



NAGY TELJESÍTMÉNYŰ, GYORSAN BESZERELHETŐ, ÁLLÍTHATÓ NYOMÓRUDAK

ÁLTALÁNOS TUDNIVALÓK

Készlet száma

17900058, 17900073, 17900081

Modellek

A felszereléssel kapcsolatos tájékoztatásért lásd a P&A kiskereskedelmi katalógust vagy a www.harley-davidson.com Parts and Accessories (Alkatrészek és tartozékok) részét (amely kizárólag angol nyelven áll rendelkezésre).

A készlet tartalma

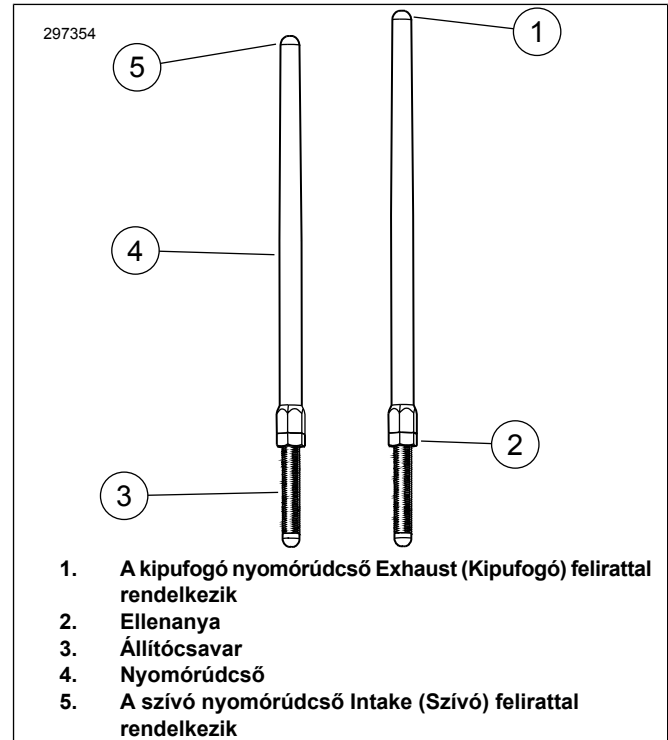
Lásd: Ábra 5 és Táblázat 1.

▲ FIGYELEM

A motoros és az utas biztonsága a készlet megfelelő beszerelésétől függ. Alkalmazza a szervizkézikönyvben ismertetett megfelelő eljárást. Ha nem áll módjában elvégezni az eljárást, vagy ha nem rendelkezik a megfelelő szerszámokkal, akkor a beszerelést végeztesse el Harley-Davidson-márkakereskedésben. A készlet nem megfelelő módon való beszerelése súlyos, akár végzetes személyi sérülést is okozhat. (00333b)

MEGJEGYZÉS

A szervizkézikönyv a Harley-Davidson-márkakereskedőknél szerezhető be.



Ábra 1. Állítható nyomórúd

FELSZERELÉS

▲ FIGYELEM

A továbblépés előtt kösse le az akkumulátor kábeleit (először a negatív (-)), hogy megelőzze a motor véletlen beindulását, ami súlyos, akár végzetes személyi sérüléshez is vezethet. (00307a)

▲ FIGYELEM

Kösse le először a negatív (-) akkumulátorkábelt. Ha a pozitív (+) kábel bekötött negatív (-) kábel mellett testhez ér, a keletkező szikrák miatt az akkumulátor felrobbanhat, ami súlyos, akár végzetes személyi sérülést is okozhat. (00049a)

MEGJEGYZÉS

A gyári nyomórudak alábbi 1. lépésben leírtak szerinti eltávolítása során ne vágja el a nyomórudakat olyan módon, ami fémhulladékot eredményez (például fémfűrészsel vagy lyukkőszőrűvel), mert a motorba kerülhet és súlyos károkat okozhat.

1. Távolítsa el gyári nyomórudakat csavarvágóval.
2. Helyezze a motorkerékpárt hidraulikus bakra. Emelje fel a hátsó kerekét. Szerelje ki a gyújtógyertyákat.

- Lásd: Ábra 4 . Bekapcsolt sebességi fokozat mellett a hátsó kerékkel fordítsa a motort olyan helyzetbe, hogy az első henger mindkét szelepemelő tőkéje alsó helyzetbe kerüljön (1).

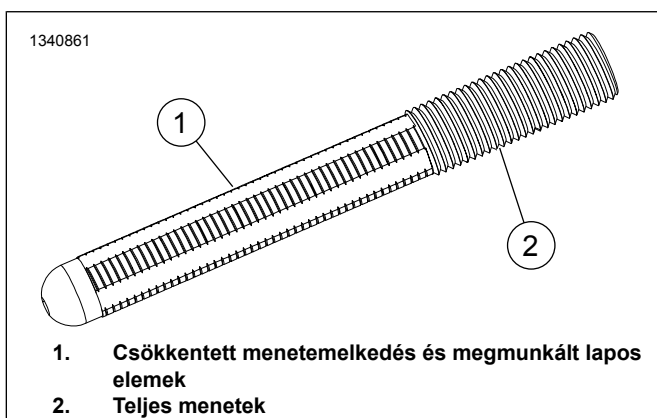
MEGJEGYZÉS

Lásd: Ábra 2 . A beállítási pozíció lezárásához ne használja az állítócsavar kisebb menetemelkedéssel rendelkező alsó részét és a megmunkált lapos elemeket. A záróanyát csak a teljes menetes részekben használja.

- Lásd: Ábra 1 . Lazítsa meg az ellenanyát az összes nyomórúdon, és állítsa őket a legrovidebbre.
- Lásd: Ábra 3 és Ábra 5. Szerelje be a szívó nyomórudakat a nyomórúdburkolatokba. Cserélje le az O gyűrűket, az alsó nyomórúdburkolatot és a rugós burkolattartót a készletből származó újakra. A nyomórúd állítható vége legyen lent.
- Illessze be a nyomórudat (a nyomórúdcsővel együtt) az első hengerfej szívó oldali nyomórúdfuratába (a hengerhez közelebbi furatba), majd csúsztassa be az állítható végét a szelepemelő-fedélbe.
- A nyomórúd állításához kövesse az alábbi beállítási eljárást.

MEGJEGYZÉS

A nyomórúd beállítását hideg motornál kell végezni.



Ábra 2. Állítócsavar menetei

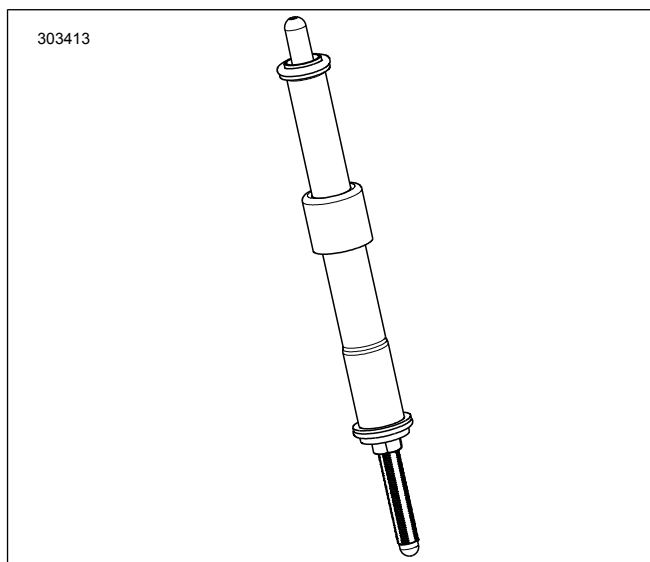
BEÁLLÍTÁSI ELJÁRÁS

- Ábra 4 . Állítsa be kézzel a nyomórudakat nulla hézagra. Ellenőrizze, hogy a nyomórúdcső (5) a lengőkar serlegében (6) van-e, valamint hogy az állítócsavar alsó vége (3) az emelő serlegében (2) van-e.
- Lásd: Ábra 1 . A nyomórúdállító csavart 5/16 hüvelykes kulccsal megtartva fordítsa el lassan a nyomórúdcsövet 1/2 hüvelykes kulccsal. 2-1/2 fordulatnyit, alulról nézve az óra járásával megegyező irányba (a nyomórudat hosszabbítva). (Referenciaként használható a nyomórúdcső egyik lapos felületén elhelyezett pont.)
- Az állítócsavart megtartva húzza rá az ellenanyát 1/2 hüvelykes villáskulccsal a nyomórúdcsőre. Ha a nyomórúd az ellenanyával együtt elfordul, használjon három villáskulcsot. Egyikkel tartsa meg a nyomórúdcsövet, a másikkal tartsa meg az állítócsavart, a harmadikkal pedig húzza meg az ellenanyát.
- A kipufogó nyomórudakhoz ismétlje meg az eljárást a 4. beszerelési lépétől a 3. beállítási lépésig.

MEGJEGYZÉS

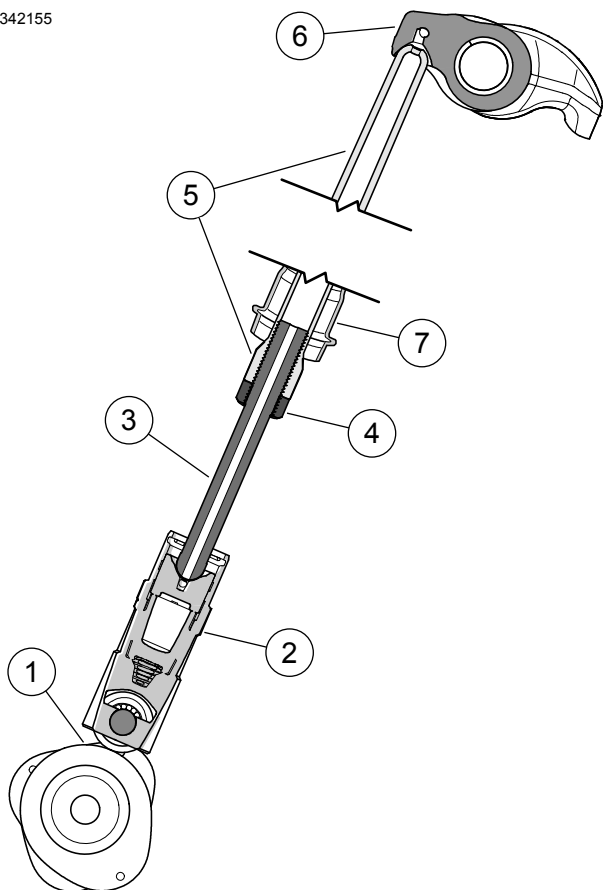
Várjon tíz percet, mielőtt az első vagy a hátsó henger nyomórúdjainak beállítása után átfordította a motort. Ezalatt a szelepemelő tőkék kiürülnek és nem görbítik el a nyomórudakat vagy a szelepeket. A nyomórudaknak a motor megforgatásához szabadon el kell tudni fordulniuk, a szelepeknek pedig az üléseiken kell lenniük (zárt helyzet).

- Várjon tíz percet. Bekapcsolt sebességi fokozat mellett a hátsó kerékkel fordítsa a motort olyan helyzetbe, hogy a hátsó henger mindkét szelepemelő tőkéje alsó helyzetbe kerüljön.
- A hátsó hengerhez ismétlje meg az eljárást a 4. beszerelési lépétől a 4. beállítási lépésig.
- Szerelje fel a rugós nyomórúdsapka-rögzítőket a nyomórúdburkolatokra. Szerelje be a gyújtógyertyákat, és kapcsolja üresbe a sebességváltót.
- Csatlakoztassa az akkumulátorkábeleket.



Ábra 3. Nyomórúd beszerelve a nyomórúdburkolatba

1342155



1. Vezérműtengely legalacsonyabb pontja
2. Emelő
3. Állítócsavar
4. Ellenanya
5. Nyomórúdcső
6. Lengőkar
7. Nyomórúdfedél, alsó

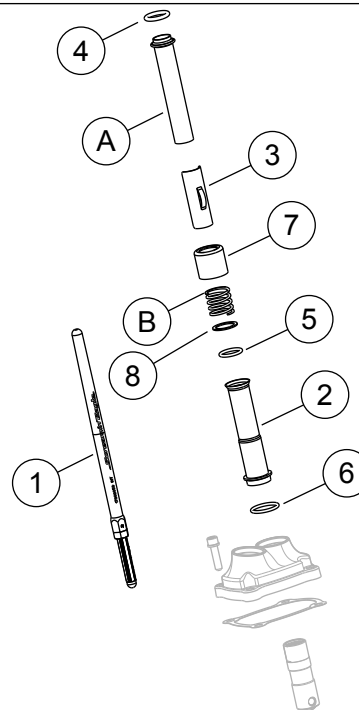
Ábra 4. Nyomórúd elhelyezése

▲ FIGYELEM

Csatlakoztassa először a pozitív (+) akkumulátorkábelt. Ha a pozitív (+) kábel bekötött negatív (-) kábel mellett testhez ér, a keletkező szikrák miatt az akkumulátor felrobbanhat, ami súlyos, akár végzetes személyi sérülést is okozhat. (00068a)

Szervizelhető alkatrészek

1069778



Ábra 5. Szervizelhető alkatrészek

Táblázat 1. Szervizelhető alkatrészek táblázata

Tétel	Leírás (mennyiség)	Alkatrész Szám
1	Nyomórúdegység (szívó) (2)	Külön nem kapható
1	Nyomórúdegység (kipufogó) (2)	Külön nem kapható
2	Nyomórúdburkolat, alsó, krómozott (4) Nyomórúdburkolat, alsó, fényes fekete (4)	17938-83 Külön nem kapható
3	Tartó, nyomórúd rugós fedele (4)	Külön nem kapható
4	O gyűrű, nyomórúdburkolat, felső (4)	11293
5	O gyűrű, nyomórúdburkolat, alsó (4)	11145A
6	O gyűrű, nyomórúdburkolat, középső (4)	11132A
7	Nyomórúdcső-karima, krómozott (4) Nyomórúdcső-karima, fényes fekete (4 db-os készlet)	17945-36B 17900076
8	Alátét (4)	6762D
Az OE-tételek és a fenti 7-es tétel, a krómozott nyomórúdcső-karima, (KIZÁRÓLAG) a végső összeszerelésnél újra felhasználhatók		
A	Felső nyomórúdburkolat (2)	
B	Burkolatrugó (2)	