



TACHEȚI REGLABILI DE ÎNALTĂ PERFORMANȚĂ CU INSTALARE RAPIDĂ

GENERAL

Cod kit

17900058, 17900073, 17900081

Modele

Pentru informații privind montarea pe anumite modele, consultați catalogul de vânzare cu amănuntul de piese și accesorii sau secțiunea Piese și accesorii de pe www.harley-davidson.com (numai în limba engleză).

Conținut kit

Consultați Figura 5 și Tabelul 1.

⚠ AVERTISMENT

Siguranța motociclistului și a pasagerului depinde de instalarea corectă a acestui kit. Utilizați procedurile corespunzătoare din manualul de service. Dacă nu aveți capacitatea de a efectua procedura sau dacă nu aveți instrumentele corecte, lăsați un dealer Harley-Davidson să efectueze instalarea. Instalarea necorespunzătoare a acestui kit ar putea conduce la deces sau la vătămări grave. (00333b)

OBSERVAȚIE

Puteți obține un manual de service de la un dealer Harley-Davidson.

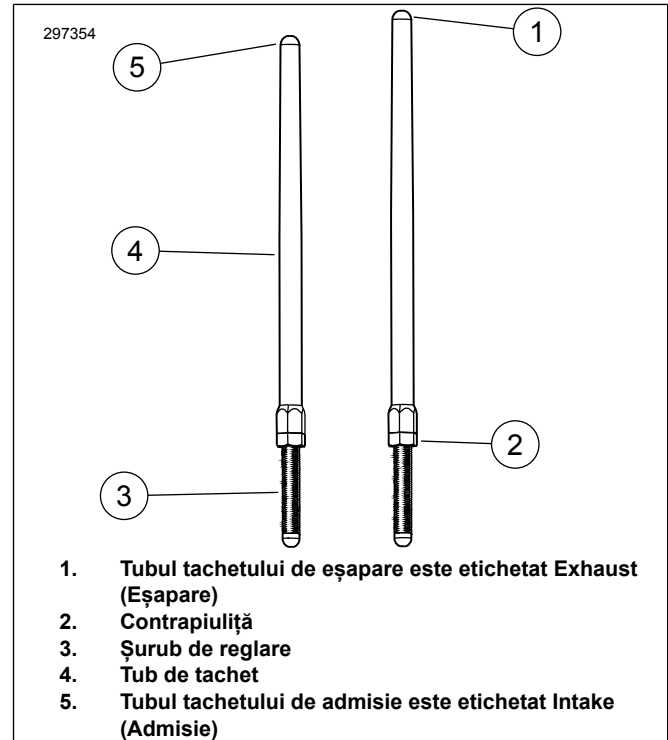


Figura 1. Tacheț reglabil

MONTAREA

⚠ AVERTISMENT

Pentru a împiedica pornirea accidentală a vehiculului, care ar putea cauza decesul sau vătămări grave, deconectați cablurile bateriei (mai întâi cablul negativ (-)) înainte de a continua. (00307a)

⚠ AVERTISMENT

Deconectați mai întâi cablul negativ (-) al bateriei. În cazul în care cablul pozitiv (+) intră în contact cu cablul negativ (-) conectat, scânteile rezultate pot produce o explozie a bateriei, care ar conduce la deces sau la vătămări grave. (00049a)

OBSERVAȚIE

Atunci când scoateți tacheții stoc așa este descris în pasul 1 de mai jos, nu îi tăiați folosind o metodă care creează reziduuri metalice, care pot ajunge în motor (cum ar fi utilizarea unui ferăstrău sau a unui polizor) și provoacă daune grave.

1. Scoateți tacheții cu un clește de scos cuie.
2. Amplasați motocicleta pe un stand cu centru hidraulic cu roata din spate ridicată de pe sol. Îndepărtați bujiile.

3. Consultați Figura 4 . Cu transmisia în viteză, folosiți roata din spate pentru a învârti motorul până când tacheții ambilor cilindri din față ajung în punctul lor cel mai de jos (1).

OBSERVAȚIE

Consultați Figura 2 . Porțiunile inferioare ale șurubului de reglare cu filet tocit și zonele aplatizate nu sunt utilizate pentru reglarea blocării. Piulița de blocare trebuie utilizată numai în porțiunea cu filet complet.

4. Consultați Figura 1 . Slăbiți contrapiulițele de la toți tacheții și reglați-i la lungimea lor cea mai scurtă.
5. Consultați Figura 3 și Figura 5. Montați tacheții de admisie în capacele tacheților. Înlocuiți inelele de etanșare, capacele inferioare ai tacheților și dispozitivele de fixare a capacele arcurilor cu noile componente furnizate în kit. Capetele reglabile ale tacheților trebuie să fie coborâte.
6. Introduceți tachelul (din tubul tachelului) în orificiul pentru tachelul de admisie al chiulasei din față (orificiul cel mai apropiat de cilindru), apoi lăsați să alunece capătul reglabil al tachelului în blocul pentru tacheți.
7. Urmați procedura de reglare de mai jos pentru a regla tija.

OBSERVAȚIE

Reglarea tacheților trebuie efectuată cu motorul rece.

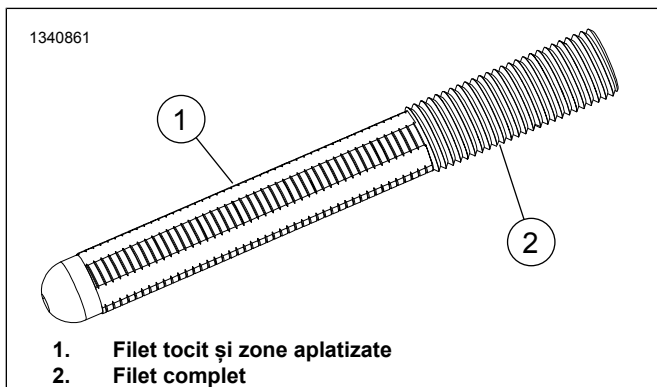


Figura 2. Filet șurub de reglare

PROCEDURA DE REGLARE

1. Figura 4 . Reglați manual lungimea tacheților la toleranță zero. Verificați dacă partea superioară a tubului de împingere (5) se află în interiorul cupei din brațul basculant (6), iar capătul inferior al șurubului de reglare (3) se află în cupa ridicătorului (2).
2. Consultați Figura 1 . Ținând șurubul de reglare a tachelului să nu se rotească, cu o cheie de 5/16", rotiți ușor tubul tachelului cu o cheie de 1/2", 2-1/2 ture complete în sens orar (lungind tachelul), așa cum se vede din partea de jos. (Există un punct pe părțile plate ale tubului de tachel, care poate fi utilizat ca referință.)
3. Țineți de șurubul de reglare și strângeți contrapiulița cu o cheie de 1/2" cu capăt deschis, spre tubul tachelului. Dacă tachelul se rotește împreună cu contrapiulița, folosiți trei chei cu capăt deschis, una pentru a ține fix tubul tachelului, una pentru a ține fix șurubul de reglare și una pentru a roti contrapiulița.
4. Repetați pașii de instalare 4 prin ajustarea procedurii pasul 3 pentru tija de evacuare.

OBSERVAȚIE

Așteptați zece minute înainte de a porni motorul după reglarea tacheților cilindrilor din față sau din spate. Această perioadă de așteptare le permite tacheților să se scurgă și împiedică îndoirea tijelor sau a supapelor. Tacheții trebuie să se rotească liber, iar supapele trebuie să fie la locurile lor (închise) înainte de a porni motorul.

5. Așteptați zece minute. Cu transmisia în viteză, folosiți roata din spate pentru a învârti motorul până când tacheții ambilor cilindri din spate ajung în poziția lor cea mai de jos.
6. Repetați pașii de instalare 4 prin ajustarea procedurii pasul 4 pentru tija de evacuare.
7. Montați dispozitivele de fixare a capacele arcurilor tacheților pe capacele tacheților. Montați bujiile și readuceți transmisia în poziția neutră.
8. Conectați cablurile bateriei.

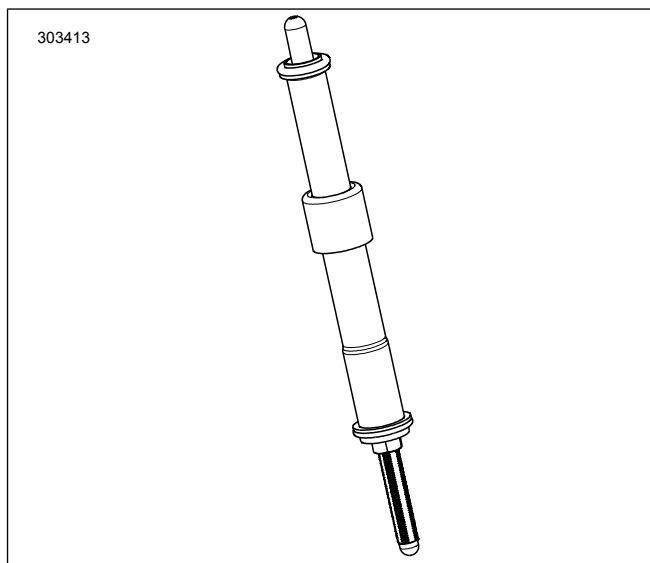
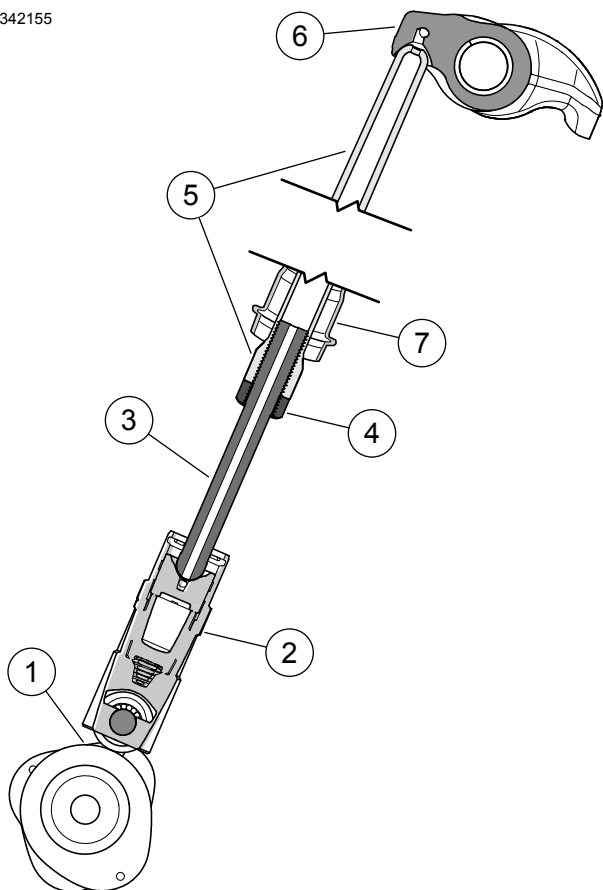


Figura 3. Tachel montat în capacul tachelului

1342155



1. Cel mai de jos punct al arborelui cu came
2. Ridicător
3. Șurub de reglare
4. Contrapiuliță
5. Tub de tchet
6. Braț basculant
7. Capac tacheți, inferior

Figura 4. Așezarea tchetului

⚠ AVERTISMENT

Conectați mai întâi cablul pozitiv (+) al bateriei. În cazul în care cablul pozitiv (+) intră în contact cu cablul negativ (-) conectat, scânteele rezultate pot produce o explozie a bateriei, care ar conduce la deces sau la vătămări grave. (00068a)

Componente de service

1069778

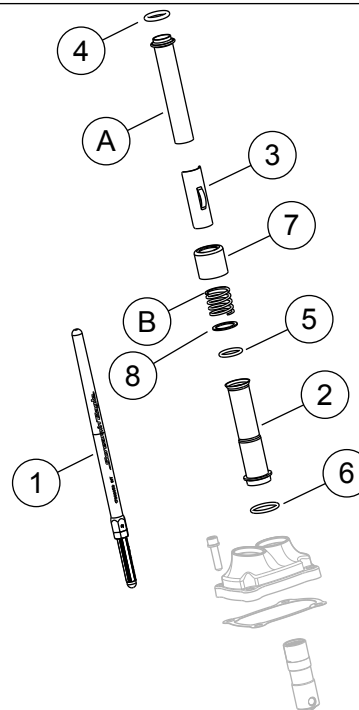


Figura 5. Componente de service

Tabelul 1. Tabel componente de service

Articol	Descriere (Cantitate)	Componentă Număr
1	Ansamblu tchet (admisie) (2)	Nu se vinde separat
1	Ansamblu tchet (eșapare) (2)	Nu se vinde separat
2	Capac inferior tacheți, crom (4) Capac inferior tacheți, negru lucios (4)	17938-83 Nu se vinde separat
3	Contrapiuliță, capac arc tacheți (4)	Nu se vinde separat
4	Inel de etanșare a capacului superior al tacheților (4)	11293
5	Inel de etanșare a capacului inferior al tacheților (4)	11145A
6	Inel de etanșare a capacului mijlociu al tacheților (4)	11132A
7	Colier tub tchet, crom (4) Colier tub tchet, negru lucios (set de 4)	17945-36B 17900076
8	Șaibă (4)	6762D
Articole OE și coliere de tub de tchet peste articolul 7 din crom (NUMAI) refolosite în timpul asamblării finale		
A	Capac superior tchet (2)	
B	Arc pentru capac (2)	