



## VISOKO UČINKOVITI, NASTAVLJIVI POTISNI DROGI ZA HITRO NAMESTITEV

### SPLOŠNO

#### Številka kompleta

17900058, 17900073, 17900081

#### Modeli

Za informacije o prileganju modelu si oglejte Maloprodajni katalog P&A ali razdelek Deli in dodatki na [www.harley-davidson.com](http://www.harley-davidson.com) (samo v angleščini).

#### Vsebina kompleta

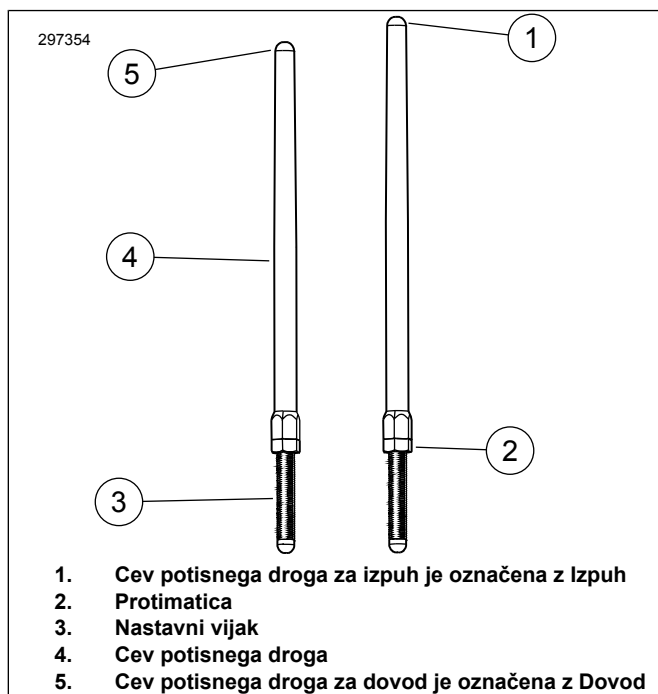
Glejte Slika 5 in Preglednica 1.

#### ▲ OPOZORILO

Varnost voznika in sopotnika je odvisna od pravilne namestitve tega sklopa. Uporabite ustrezne postopke iz navodil za servisiranje. Če sami ne zmorete opraviti postopka ali nimate ustreznega orodja, naj montažo opravi serviser Harley-Davidson. Napačna montaža tega sklopa lahko povzroči hude poškodbe ali smrt. (00333b)

#### OPOMBA

Servisni priročnik je na voljo pri vašem trgovcu Harley-Davidson.



Slika 1. Nastavljivi potisni drog

### MONTAŽA

#### ▲ OPOZORILO

Pred nadaljevanjem izključite kable akumulatorja (najprej negativni kabel (-)), da preprečite nenameren vklop motocikla, ki lahko povzroči hude poškodbe ali smrt. (00307a)

#### ▲ OPOZORILO

Najprej izklopite negativni kabel (-) akumulatorja. Če se pozitivni kabel (+) dotakne tal, ko je negativni kabel (-) priključen, lahko iskre povzročijo eksplozijo akumulatorja, kar lahko povzroči hude poškodbe ali smrt. (00049a)

#### OPOMBA

Pri odstranjevanju originalnih potisnih drogov, kot je opisano v 1. koraku spodaj, potisnih drogov ne režite z uporabo metode, pri kateri nastajajo kovinski odkruški, ki lahko vstopijo v motor (na primer z žago za kovino ali kotno brusilko) in povzročijo hude poškodbe.

1. Odstranite potisne droge iz zaloge z uporabo rezalnika sornikov.
2. Motorno kolo postavite na hidravlično centralno stojalo in zadnje kolo dvignite od tal. Odstranite vžigalne svečke.
3. Glejte Slika 4 . Ko je menjalnik v prestavi, uporabite zadnje kolo, da obrnete motor, dokler oba vzvoda sprednjih valjev nista v najnižji točki (1).

#### OPOMBA

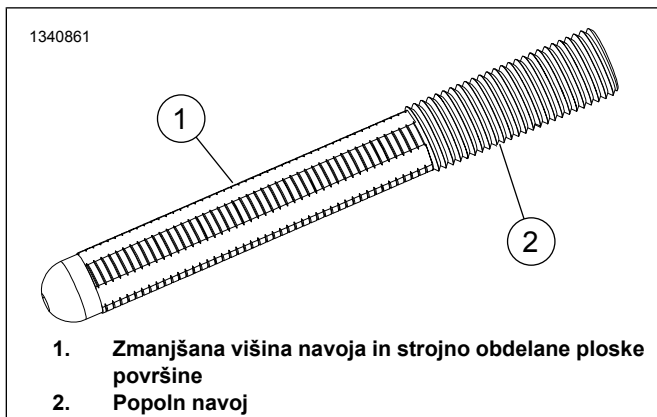
Glejte Slika 2 . Spodnji deli nastavitvenega vijaka z manjšo višino profila in strojno obdelanimi ploskimi površinami se za prilagajanje zaklepanja ne uporabljajo. Protimatico se lahko uporablja le na delu s popolnim navojem.

4. Glejte Slika 1 . Popustite protimaticice na vseh potisnih drogih in jih prilagodite na najkrajšo dolžino.
5. Glejte Slika 3 in Slika 5. Namestite dovodne potisne droge v pokrove potisnih drogov. Zamenjajte o-obročje, pokrov spodnjega potisnega droga in zapirac vzmetnega pokrova z novimi deli, dobavljenimi v kompletu. Prepričajte se, da je konec regulatorja potisnega droga obrnjen navzdol.
6. Potisnite potisni drog (v cevi potisnega droga) v dovodno luknjo potisnega droga glave sprednjega valja (luknja, ki je najbližje valju), nato pa potisnite konec regulatorja potisnega droga v pokrov dvigalke.
7. Nastavite potisno palico po postopku nastavitve, opisanem spodaj.

#### OPOMBA

Potisni drog morate nastaviti, ko je motor hladen.





Slika 2. Navoj prilagoditvenega vijaka

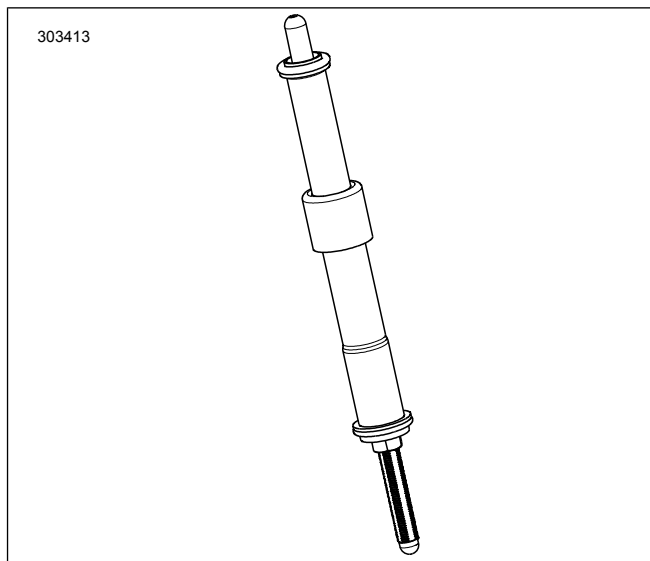
## Postopek nastavitve

1. Slika 4 . Ročno nastavite dolžino potisnega droga, da nima nobenega hoda. Prepričajte se, da zgornji del cevi potisnega droga (5) počiva v čaši v nihajni roki (6) in spodnji konec prilagoditvenega vijaka (3) počiva v čaši dvigalka (2).
2. Glejte Slika 1 . Z nastavnim vijakom potisnega droga, ki se ne vrti, z 5/16 in. ključ, počasi obrnite cev potisnega droga z 1/2 in. ključ, 2-1/2 celotna obrata v nasprotni smeri urnega kazalca (podaljšanje potisnega droga), kot izgleda od spodaj. (Na ploskvah cevi potisnega droga je pika, ki jo lahko uporabite za referenco.)
3. Držite nastavni vijak in privijte zaporno matico z 1/2 in. odprite in obrnite proti cevi potisnega droga. Če se potisni drog z zaporno matico obrne, uporabite tri odprte ključe; z enim držite cev potisnega droga, z drugim nastavni vijak, s tretjim pa zavrtite zaporno matico.
4. Ponovite 4. korak Namestitvev in 3. korak Postopek nastavitve za izpušni potisni drog.

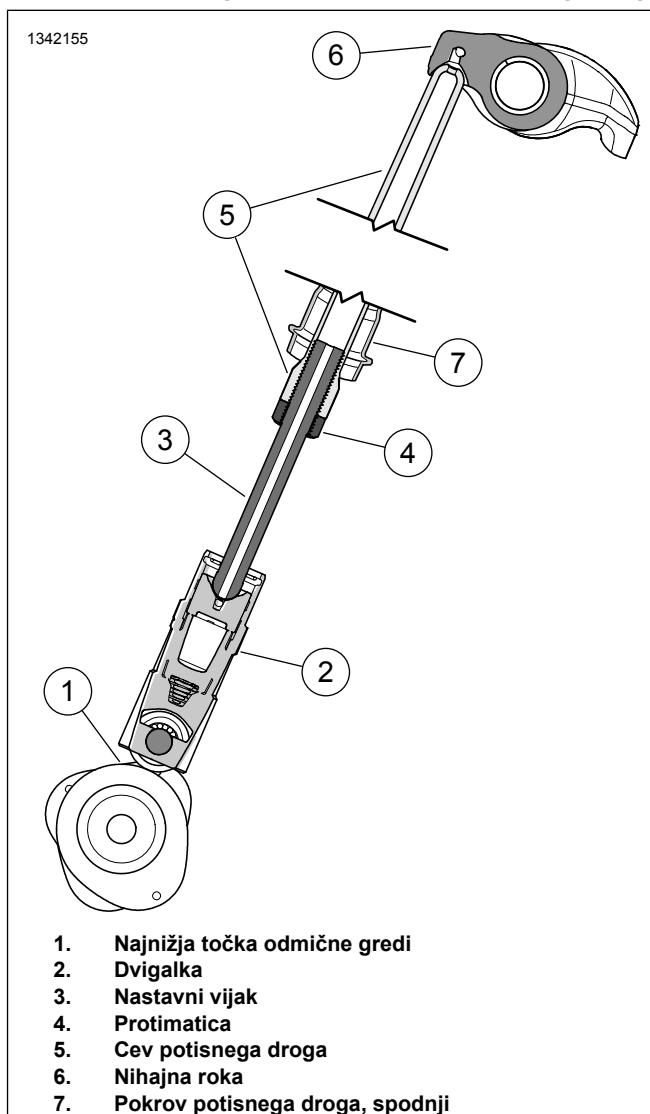
### OPOMBA

Po nastavitvi potisnih drogov sprednjega in zadnjega valja počakajte deset minut, preden zaženete motor. To obdobje dopušča, da se vzvodi izcedijo, in preprečuje iztekanje potisnih drogov ali ventilov. Pred obračanjem motorja se morajo potisni drogovi prosto premikati, ventili pa morajo biti v svojih sedežih (zaprti).

5. Počakajte 10 minut. Ko je menjalnik v prestavi, uporabite zadnje kolo, da obrnete motor, dokler oba vzvoda zadnjih valjev nista na najnižji točki.
6. Ponovite 4. korak Namestitvev in 4. korak Postopek nastavitve za zadnji valj.
7. Namestite zadrževalne naprave vzmetnega pokrova potisnega droga na pokrove potisnega droga. Namestite vžigalne svečke in preklopite menjalnik v nevtralni položaj.
8. Priključite kable akumulatorja.



Slika 3. Potisni drog, nameščen v pokrov potisnega droga

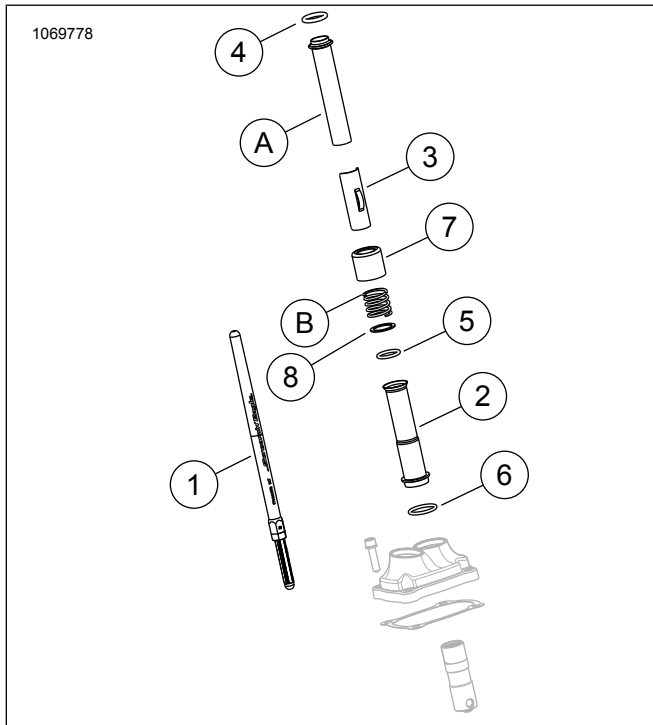


Slika 4. Položaj potisnega droga

## ⚠ OPOZORILO

Najprej priključite pozitivni kabel (+) akumulatorja. Če se pozitivni kabel (+) dotakne tal, ko je negativni kabel (-) priključen, lahko iskre povzročijo eksplozijo akumulatorja, kar lahko povzroči hude poškodbe ali smrt. (00068a)

### Servisni deli



Slika 5. Servisni deli

Preglednica 1. Tabela s servisnimi deli

Del	Opis (Količina)	Del Številka
1	Sklop potisnega droga (dovod) (2)	Ni naprodaj ločeno
1	Sklop potisnega droga (izpuh) (2)	Ni naprodaj ločeno
2	Pokrov potisnega droga, spodnji, kromiran (4) Pokrov potisnega droga, spodnji, sijajno črn (4)	17938-83 Ni naprodaj ločeno
3	Zapirac, vzmetni pokrov potisnega droga (4)	Ni naprodaj ločeno
4	O-obroč, pokrov potisnega droga, zgornji (4)	11293
5	O-obroč, pokrov potisnega droga, spodnji (4)	11145A
6	O-obroč, pokrov potisnega droga, srednji (4)	11132A
7	Mašilnik cevi potisnega droga, kromiran (4) Mašilnik cevi potisnega droga, sijajno črn (set 4)	17945-36B 17900076
8	Podložka (4)	6762D
Deli originalne opreme in od dela 7 naprej: mašilnik cevi potisnega droga, kromiran (SAMO), ponovno uporabljen med končno montažo		
A	Zgornji pokrov potisnega droga (2)	
B	Vzmet pokrova (2)	