



HIGH PERFORMANCE AT MADALING IKABIT NA NAA-ADJUST NA MGA PUSHROD

PANGKALAHATAN

Numero ng Kit

17900058, 17900073, 17900081

Mga Modelo

Para sa impormasyon ukol sa fitment ng modelo, tingnan ang retail na katalogo ng P&A o ang seksyon ng Mga Piyesa at Accessory ng www.harley-davidson.com (Ingles lamang).

Mga Nilalaman ng Kit

Tingnan ang Figure 5 at Talahanayan 1 .

⚠ BABALA

Ang kaligtasan ng nagmamaneho at pasahero ay nakasalalay sa tamang pag-i-install ng kit na ito. Gamitin ang naaangkop na mga pamamaraan sa manwal ng serbisyo. Kung ang pamamaraan ay hindi abot ng iyong kakayahan o wala kang mga angkop na kasangkapan, ipagawa sa isang dealer ng Harley-Davidson ang pag-i-install. Ang maling pag-i-install ng kit na ito ay maaaring magresulta sa kamatayan o malubhang pinsala. (00333b)

TALA

Makakuha ng manwal ng serbisyo mula sa iyong Harley-Davidson dealer.

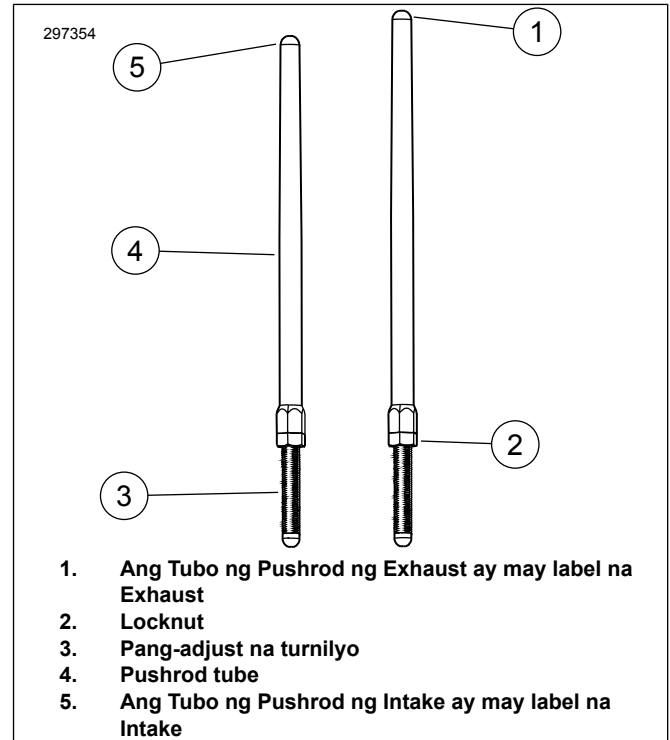


Figure 1. Naa-adjust na Push Rod

PAGKAKABIT

⚠ BABALA

Upang maiwasan ang aksidenteng pagsisimula ng sasakyan, na maaaring magdulot ng kamatayan o malubhang pinsala, alisin ang mga kable ng baterya (negatibong (-) kable muna) bago magpatuloy. (00307a)

⚠ BABALA

Tanggalin muna ang pagkakakonekta ng negatibong (-) kable ng baterya. Kapag napadikit ang positibong (+) kable sa ground habang nakakonekta ang negatibong (-) kable, maaaring maging sanhi ng pagsabog ng baterya ang mga magresultang pagsiklab, na maaaring magresulta sa kamatayan o malubhang pinsala. (00049a)

TALA

Kapag tinatanggal ang mga stock na pushrod tulad ng inilarawan sa hakbang 1 sa ibaba, huwag putulin ang mga pushrod gamit ang paraan na lilikha ng mga pira-pirasong bakal, na maaaring mapunta sa makina (tulad ng paggamit ng hacksaw o die grinder) at magsanhi ng malubhang pinsala.

1. Alisin ang mga stock pushrod gamit ang bolt cutter.



2. Ilagay ang motorsiklo sa isang hydraulic center stand habang nakaangat ang likurang gulong mula sa lupa. Tanggalin ang mga spark plug.
3. Tingnan ang Figure 4 . Habang nakakambiyo, gamitin ang likod na gulong upang paandar ang makina hanggang sa mapunta sa pinakamababang punto ang dalawang cylinder tappet sa harap (1).

TALA

Tingnan ang Figure 2 . Hindi ginagamit para sa pag-a-adjust ng lock ang mga pang-ibabang bahagi ng pang-adjust na turnilyo na may mas kaunting taas ng rosкас at mga minakinang flat. Dapat gamitin lang ang locknut sa seksyon na may mga buong rosкас.

4. Tingnan ang Figure 1 . Luwagan ang locknut sa lahat ng pushrod at i-adjust ang mga ito sa pinakamaikling haba.
5. Tingnan ang Figure 3 at Figure 5 . Ikabit ang mga intake pushrod sa mga takip ng pushrod. Palitan ang mga O-ring, ibaba ang takip ng pushrod at keeper ng takip ng spring gamit ang mga bagong piyesang kasama sa kit. Tiyaking nakababa ang adjuster end ng pushrod.
6. Ipasok ang pushrod (sa loob ng pushrod tube) sa butas ng cylinder head intake pushrod sa harap (sa butas na pinakamalapit sa cylinder) at itulak ang adjuster end ng pushrod sa takip ng lifter.
7. Sundin ang Pamamaraan ng Pag-adjust sa ibaba upang i-adjust ang pushrod.

TALA

Dapat isagawa ang pag-a-adjust ng pushrod kapag malamig ang makina.

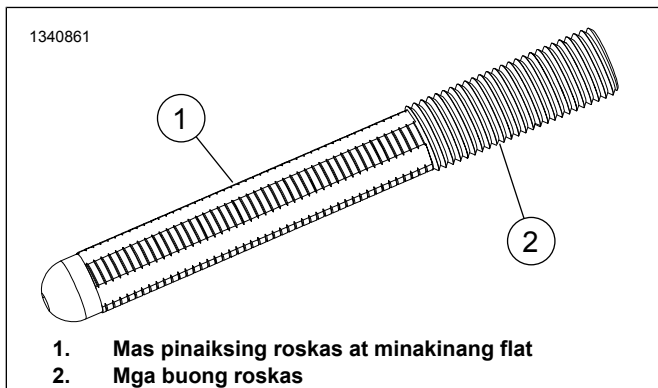


Figure 2. Mga Rosкас ng Pang-adjust na Turnilyo

PAMAMARAAN NG PAG-ADJUST

1. Figure 4 . Manu-manong i-adjust ang haba ng pushrod sa zero clearance. Tiyakin na ang itaas ng pushrod tube (5) ay pasok sa loob ng cup sa rocker arm (6) at ang ibabang dulo ng pang-adjust na turnilyo (3) ay pasok sa cup ng lifter (2).
2. Tingnan ang Figure 1 . Habang pinipigilan ang pag-ikot ng pang-adjust na turnilyo ng pushrod gamit ang 5/16 in. na liyabe, dahan-dahang ipihit ang pushrod tube gamit ang 1/2 in. na liyabe, nang 2-1/2 na ganap na pag-ikot pakanan (na magpapahaba sa pushrod) gaya ng makikita mula sa ibaba. (May tuldok sa mga flat ng pushrod tube na pwedeng gamitin bilang sanggunian.)

3. Hawakan ang pang-adjust na turnilyo at higitan ang locknut gamit ang 1/2 in. na liyabe na open end sa pushrod tube. Kapag umikot ang pushrod gamit ang locknut, gumamit ng tatlong liyabe na open end, ang isa upang pigilan sa paggalaw ang pushrod tube, ang isa naman para pigilan sa paggalaw ang pang-adjust na turnilyo at ang isa upang ipihit ang locknut.
4. Ulitin ang hakbang sa pagkakabit 4 hanggang sa hakbang 3 ng Pamamaraan ng Pag-adjust para sa exhaust na pushrod.

TALA

Maghintay ng sampung minuto bago paandar ang makina pagkatapos i-adjust ang mga cylinder pushrod sa harap at likod. Pinapayagan ng paghihintay na ito na mag-bleed down ang mga tappet at pinipigilan nito ang pagbaliko ng mga pushrod o valve. Dapat ay malayang makaikot ang mga pushrod at dapat nakapirmi sa puwesto ng mga ito ang mga valve (nakasara) bago paandar ang makina.

5. Maghintay ng sampung minuto. Habang nakakambiyo, gamitin ang likod na gulong upang paandar ang makina hanggang sa mapunta sa pinakamababang posisyon ang dalawang cylinder tappet sa likod.
6. Ulitin ang mga hakbang sa pagkakabit 4 hanggang sa hakbang 4 ng Pamamaraan ng paP-adjust para sa likurang cylinder.
7. Ikabit ang mga pushrod spring cap retainer sa mga takip ng pushrod. Ikabit ang mga spark plug at ibalik ang kambiyu sa nyutral.
8. Ikonekta ang mga kable ng baterya.

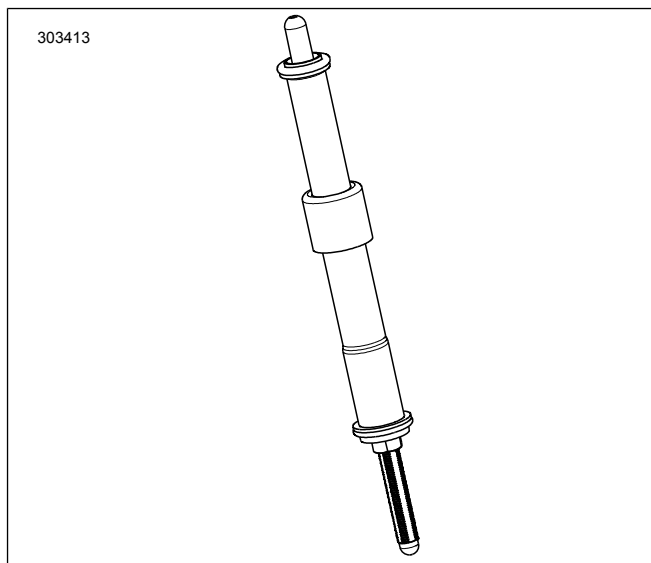
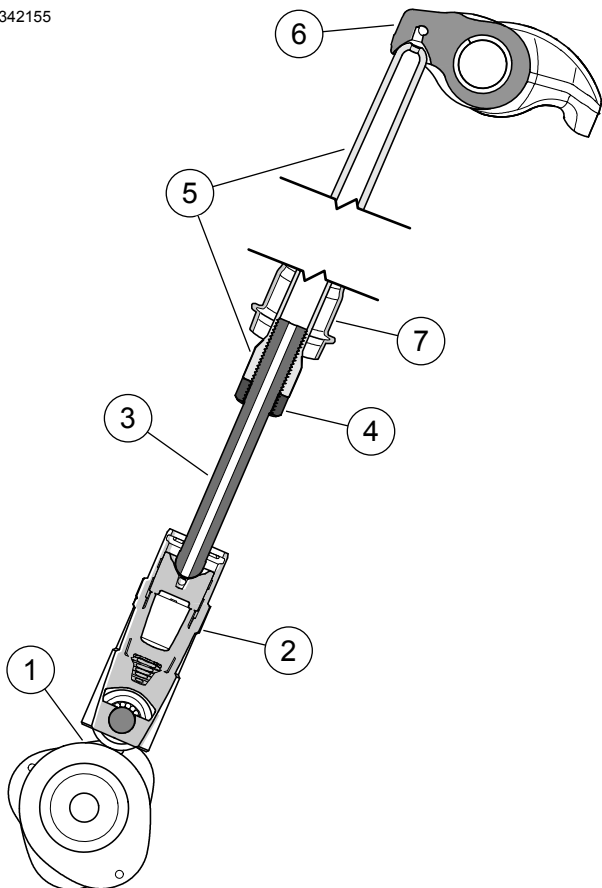


Figure 3. Nakakabit ang Pushrod sa Takip ng Pushrod

1342155



- 1. Pinakamababang punto ng camshaft
- 2. Lifter
- 3. Pang-adjust na turnilyo
- 4. Locknut
- 5. Pushrod tube
- 6. Rocker arm
- 7. Takip ng pushrod, ibaba

Figure 4. Paglalagay ng Pushrod

▲ BABALA

Ikonekta muna ang positibong (+) kable ng baterya. Kapag napadikit ang positibong (+) kable sa ground habang nakakonekta ang negatibong (-) kable, maaaring maging sanhi ng pagsabog ng baterya ang mga magresultang pagsiklab, na maaaring magresulta sa kamatayan o malubhang pinsala. (00068a)

Mga Pamalit na Piyesa

1069778

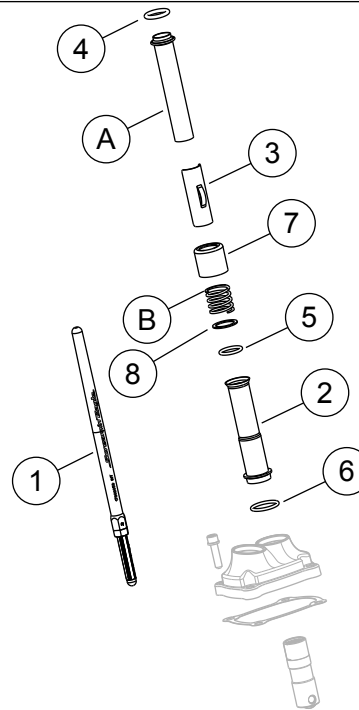


Figure 5. Mga Pamalit na Piyesa

Talahanayan 1. Talahanayan ng mga Pamalit na Piyesa:

Item	Paglalarawan (Dami)	Piyesa Numero
1	Assembly ng pushrod (Intake) (2)	Hindi Ipinagbibili nang Hiwalay
1	Assembly ng pushrod (Exhaust) (2)	Hindi Ipinagbibili nang Hiwalay
2	Takip ng pushrod, ibaba, chrome (4) Takip ng pushrod, ibaba, makintab na itim (4)	17938-83 Hindi Ipinagbibili nang Hiwalay
3	Keeper, takip ng pushrod spring (4)	Hindi Ipinagbibili nang Hiwalay
4	O-ring, takip ng pushrod, itaas (4)	11293
5	O-ring, takip ng pushrod, ibaba (4)	11145A
6	O-ring, takip ng pushrod, gitna (4)	11132A
7	Pushrod tube collar, chrome (4) Pushrod tube collar, makintab na itim (set ng 4)	17945-36B 17900076
8	Washer (4)	6762D
I-OE ang mga item at sa itaas ng item 7 Pushrod tube collar, chrome (LANG) muling ginagamit sa panghuling assembly		
A	Takip ng itaas na pushrod (2)	
B	Takip ng spring (2)	