



KOLAY MONTAJLI AYARLANABİLİR YÜKSEK PERFORMANSLI İTME ROTLARI

GENEL

Kit Numarası

17900058, 17900073, 17900081

Modeller

Model donanım bilgisi için P&A perakende satış kataloğuna veya www.harley-davidson.com adresinden Parçalar ve Aksesuarlar (sadece İngilizce) bölümüne başvurun.

Kit İçerikleri

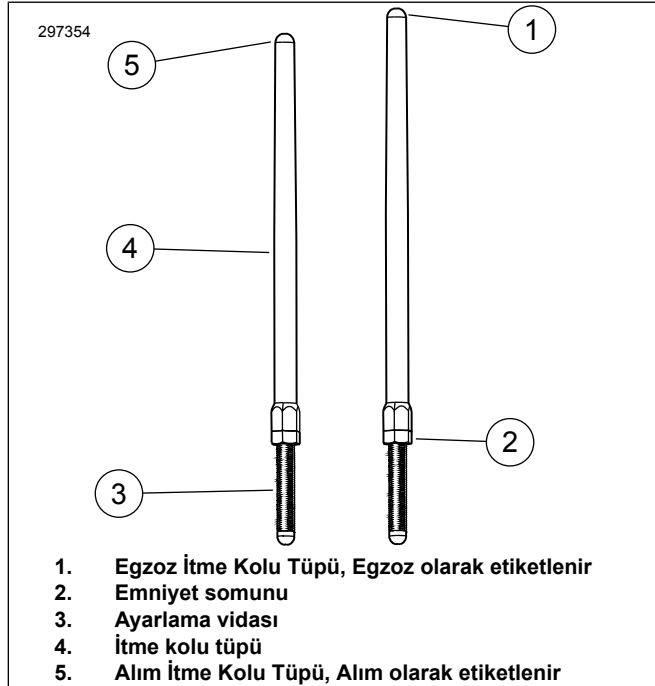
Bkz. Şekil 5 ve Tablo 1.

⚠ UYARI

Sürücünün ve yolcunun güvenliği bu kitin doğru takılmasına bağlıdır. İlgili servis el kitabı prosedürlerinden faydalanın. Prosedürü gerçekleştirebilecek yetkinliğe veya doğru aletlere sahip değilseniz, takma işlemini Harley-Davidson bayisine yaptırın. Bu kitin düzgün takılmaması ölüme veya ciddi yaralanmalara neden olabilir. (00333b)

NOT

Servis kılavuzu Harley-Davidson bayisinden temin edilebilir.



Şekil 1. Ayarlanabilir İtme Kolu

KURULUM

⚠ UYARI

Aracın ölüm veya ciddi yaralanmaya neden olabilecek şekilde kazara çalışmasını önlemek için devam etmeden önce akü kablolarını (önce negatif (-) kablo olmak üzere) çıkartın. (00307a)

⚠ UYARI

Önce eksi (-) akü kablosunun bağlantısını kesin. Artı (+) kablonun eksi (-) kablo bağlıyken toprak bağlantısına temas etmesi durumunda, oluşan kıvılcıklar akünün ölüm veya ciddi yaralanmaya yol açacak şekilde patlamasına neden olabilir. (00049a)

NOT

Aşağıda 1. adımda açıklandığı gibi mevcut itme kollarını sökmek için metal çapağı çıkaracak bir yöntem kullanmayın (demir testeresi veya kalıp taşlama gibi) zira çapaklar motora kaçıp ciddi hasara neden olabilir.

1. Bir civata kesici kullanarak stok itme kollarını çıkarın.
2. Motosikleti bir hidrolik orta sehpaye yerleştirerek arka tekerleği biraz yukarı kaldırın. Bujileri çıkarın.
3. Bkz. Şekil 4 . Şanzıman vitesteyken her iki ön silindir dirsekleri en düşük noktalarında oluncaya (1) kadar motoru en düşük hızda çalıştırmak için arka tekerleği kullanın.

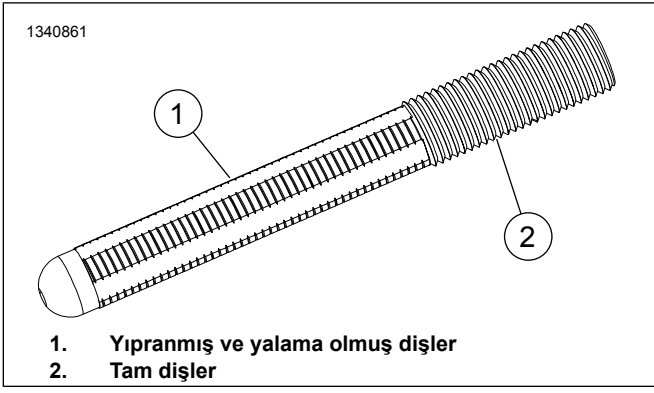
NOT

Bkz. Şekil 2 . Kilitleme ayarlarında dişleri bozulmuş ve yalama olmuş vidalarının alt kısmı kullanılmaz. Kilit somunu sadece dişlerin sağlam olduğu kısımda kullanılmalıdır.

4. Bkz. Şekil 1 . Tüm itme kollarındaki kilit somununu gevşetin ve bunları en kısa uzunluklarına ayarlayın.
5. Bkz. Şekil 3 ve Şekil 5. Alım itme kollarını itme kolu kapaklarına takın. O-halkaları, alt itme kolu kapağını ve yaylı kapak tutucuyu kitte verilen yeni bileşenlerle değiştirin. İtme kolunun ayarlayıcı ucunun aşağıda olduğundan emin olun.
6. İtme kolunu (itme kolu tüpündeki) silindir başlığı alım itme kolu deliğine (silindire en yakın delik) takın ve ardından itme kolunun ayarlayıcı ucunu kaldırıcı kapağına geçirin.
7. İtme kollarını ayarlamak için aşağıdaki Ayar İşlemindeki talimatlara uyun.

NOT

İtme kolu ayarlaması, motor soğukken yapılmalıdır.



Şekil 2. Ayarlama Vidası Dişleri

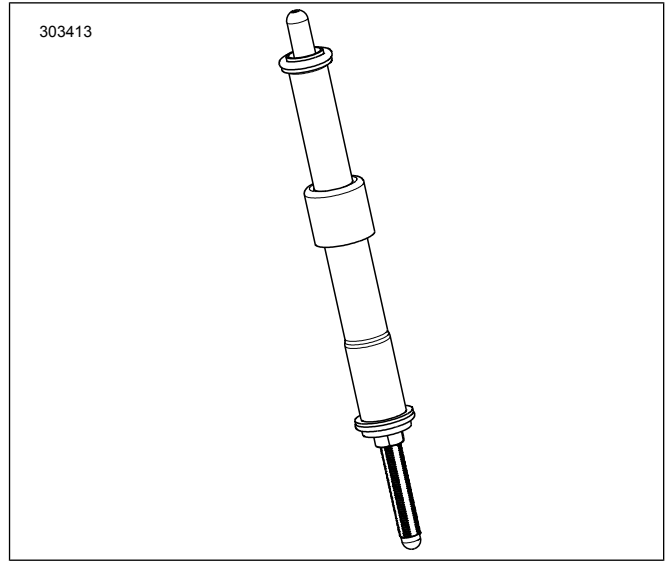
AYAR İŞLEMİ

- Şekil 4 . İtme kolu uzunluğunu elinizle sıfır açıklığa ayarlayın. İtme kolu tüpünün üst kısmının (5) külbütör kolu kapağının (6) içinde ve ayar vidasının alt kısmının (3) kaldıracı kapağına (2) oturduğunu kontrol edin.
- Bkz. Şekil 1 . Bir 5/16 inçlik anahtarla dönmeyi engelleyen itme kolu ayarlama vidası kullanarak itme kolu tüpünü yavaşça 1/2 inç anahtar ile döndürün. Alttan bakıldığında saat yönüne doğru 2-1/2 tur tamamlayın (itme kolunu uzatma). (İtme kolu tüpünün yüzeylerinde referans olarak kullanılabilen bir nokta bulunur.)
- Ayarlama vidasını tutun ve kilit somununu 1/2 inç açık ağızlı anahtar ile itme kolu tüpüne sıkın. İtme kolu, kilit somunuyla birlikte dönerse biri itme kolu tüpünü tutmak, biri ayarlama vidasını tutmak ve biri de kilit somunu döndürmek için kullanılmak üzere üç adet açık uçlu anahtar kullanın.
- Egzoz itme kolu için 4. montaj adımından Ayar İşlemi 3. adıma kadar olan adımları tekrarlayın.

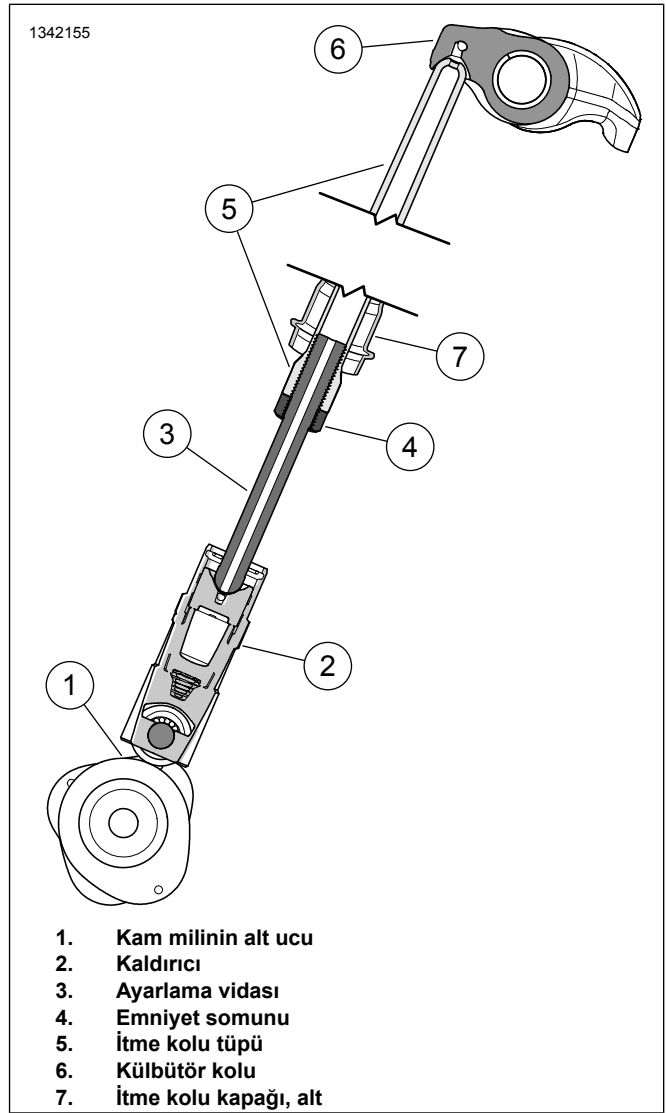
NOT

Ön veya arka silindir itme kollarını ayarladıktan sonra motoru en düşük hızda çalıştırmadan önce on dakika bekleyin. Bu bekleme, dirseklerin tahliye etmesine izin verir ve itme kollarının veya vanaların bükülmesini engeller. İtme kolları serbestçe hareket etmelidir ve vanalar, motoru en düşük hızda çalıştırmadan önce yuvalarında (kapalı) olmalıdır.

- On dakika bekleyin. Şanzıman vitesteyken her iki arka silindir dirsekleri en düşük konumda oluncaya kadar motoru en düşük hızda çalıştırmak için arka tekerleği kullanın.
- Arka silindir için 4. montaj adımından Ayar İşlemi 4. adıma kadar olan adımları tekrarlayın.
- İtme kolu kapaklarına itme kolu yay başlığı tutucularını takın. Bujileri takın ve vitesi boşa alın.
- Akü kablolarını bağlayın.



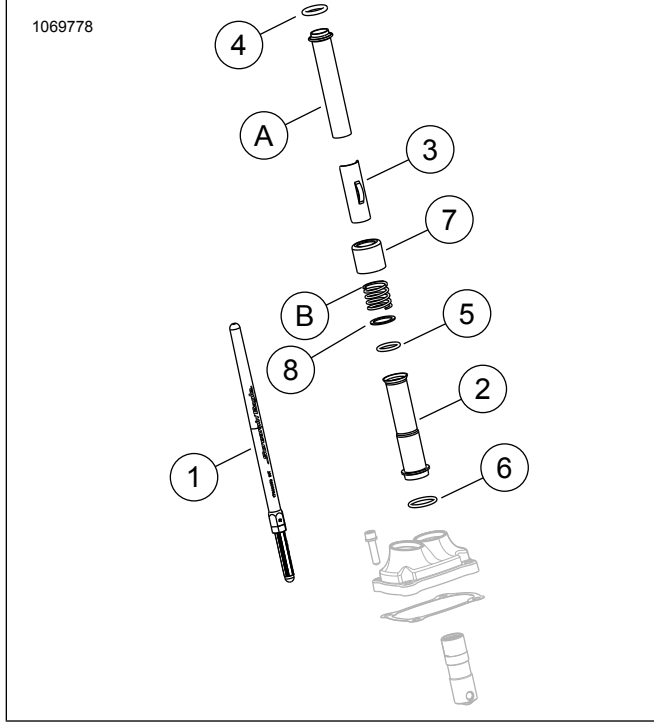
Şekil 3. İtme Kolu, İtme Kolu Kapağına Takılır



Şekil 4. İtme Kolunun Yerleştirilmesi

⚠ UYARI

Önce artı (+) akü kablosunu takın. Artı (+) kablonun eksi (-) kablo bağılyken toprak bağılantısına temas etmesi durumunda, oluřan kıvılcımlar akünün ölüm veya ciddi yaralanmaya yol açacak řekilde patlamasına neden olabilir. (00068a)

Servis Parçaları**Şekil 5. Servis Parçaları****Tablo 1. Servis Parçaları Tablosu**

Öge	Tanım (Miktar)	Parça Numara
1	İtme kolu tertibatı (Alım) (2)	Ayrı Satılm- az
1	İtme kolu tertibatı (Egzoz) (2)	Ayrı Satılm- az
2	İtme kolu kapağı, alt, krom (4) İtme kolu kapağı, alt, parlak siyah (4)	17938-83 Ayrı Satılm- az
3	Tutucu, itme kolu yay kapağı (4)	Ayrı Satılm- az
4	O-halka, itme kolu kapağı, üst (4)	11293
5	O-halka, itme kolu kapağı, alt (4)	11145A
6	O-halka, itme kolu kapağı, orta (4)	11132A
7	İtme kolu tüp bileziğı, krom (4) İtme kolu tüp bileziğı, parlak siyah (4'lü set)	17945-36B 17900076
8	Rondela (4)	6762D
OE parçalar ve yukarıdaki 7. Parça İtme kolu tüpü bileziğı, krom (SADECE) son montaj sırasında yeniden kullanılır		
A	Üst itme kolu kapağı (2)	
B	Kapak yayı (2)	