



ВИСОКОПРОДУКТИВНІ РЕГУЛЬОВАНІ ШТАНГИ ШТОВХАЧА ШВИДКОГО ВСТАНОВЛЕННЯ

ЗАГАЛЬНІ ВІДОМОСТІ

Номер комплекту

17900058, 17900073, 17900081

Моделі

Відомості щодо підбору для моделей див. у роздрібному каталозі запчастин та аксесуарів або розділі "Частини та аксесуари" на веб-сайті www.harley-davidson.com (лише англійською мовою).

Вміст комплекту

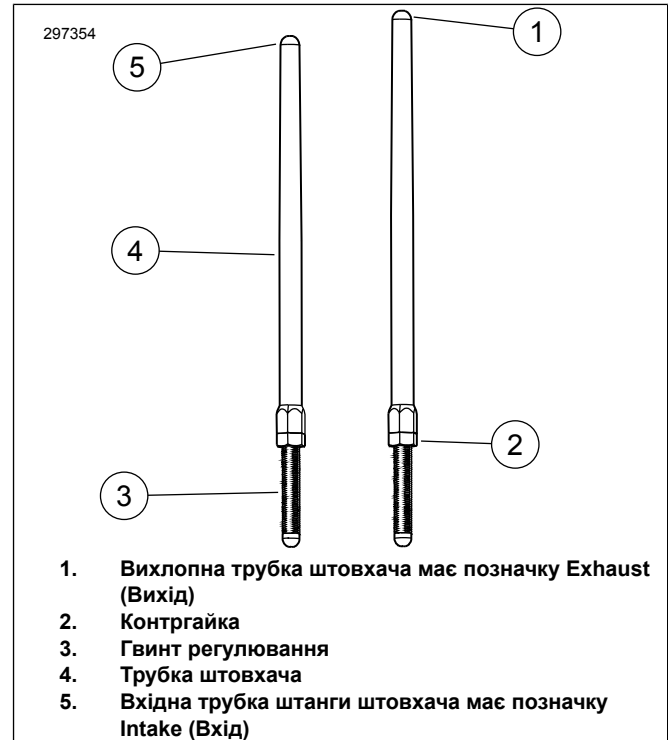
Див. Малюнок 5 та Таблиця 1.

▲ ПОПЕРЕДЖЕННЯ

Правильно встановіть цей комплект, щоб гарантувати безпеку водія та пасажера. Виконуючи процедури, дотримуйтеся відповідного посібника з обслуговування. Якщо ви нездатні виконати цю процедуру або у вас немає потрібних інструментів, для встановлення зверніться до дилера Harley-Davidson. Неправильне встановлення цього комплекту може призвести до смерті або серйозних травм. (00333b)

ПРИМІТКА

Посібники можна отримати у вашого дилера Harley-Davidson.



Малюнок 1. Регульована штанга штовхача

ВСТАНОВЛЕННЯ

▲ ПОПЕРЕДЖЕННЯ

Щоб запобігти випадковому запуску транспортного засобу, що може спричинити смерть або серйозні травми, перед продовженням від'єднайте кабелі акумулятора (спочатку негативний (-)). (00307a)

▲ ПОПЕРЕДЖЕННЯ

Від'єднайте спочатку негативний (-) кабель акумулятора. Якщо позитивний (+) кабель увійде в контакт із заземленням за під'єданого негативного (-) кабелю, можуть з'явитись іскри. Це може призвести до вибуху акумулятора, а відтак до смерті або серйозних травм. (00049a)

ПРИМІТКА

При витяганні стандартних штанг штовхача, як описано в кроці 1 нижче, не треба різати штанги штовхача у спосіб, від якого утворюється металеве сміття, яке може опинитися в двигуні (наприклад, за допомогою ножівки або шліфувальної машини) і викликати серйозні пошкодження.

1. Видаліть штки штанги штовхачів, використовуючи різець для болтів.



2. Помістіть мотоцикл на гідравлічну центральну підставку з піднятим від землі заднім колесом. Видаліть свічки запалювання.
3. Див. Малюнок 4 . З увімкненою передачею використайте заднє колесо, щоб прокрутити двигун, доки обидва передні циліндрові штовхачі не досягнуть своєї найнижчої точки (1).

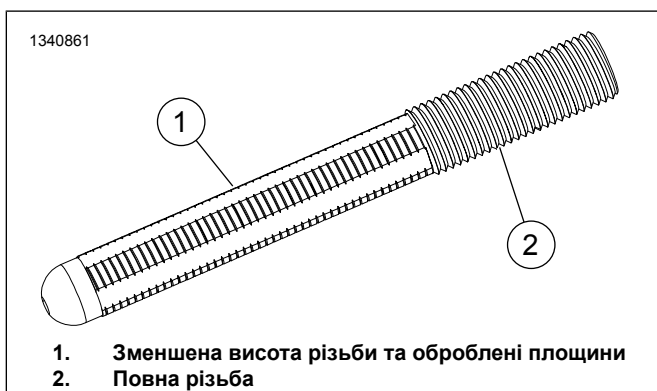
ПРИМІТКА

Див. Малюнок 2 . Нижні частини гвинта зі зменшеною висотою різьби та оброблені площини не використовуються для регулювання блокування. Контргайку слід використовувати тільки на ділянці з повною різьбою.

4. Див. Малюнок 1 . Ослабте контргайку на всіх штангах штовхачів і відрегулюйте їх до найближчої довжини.
5. Див. Малюнок 3 та Малюнок 5 . Установіть вхідні штанги штовхача в кришки штанги штовхача. Замініть ущільнювальні кільця, нижню кришку штовхача і стопор кришки пружини новими компонентами, які постачаються в комплекті. Переконайтеся, що регулятор кінця штанги штовхача вимкнено.
6. Уставте штанги штовхача (в межах трубки штанги штовхача) у передній впускний отвір головки циліндра штанги штовхача (отвір найближчий до циліндра), а потім посуňte регулятор на штанзі штовхача в бік кришки підйомника.
7. Дотримуйтесь інструкцій із регулювання, зазначених нижче, щоб відрегулювати штанги штовхача.

ПРИМІТКА

Регулювання штанги штовхача має виконуватися, коли двигун холодний.



Малюнок 2. Різьба гвинта регулятора

ПРОЦЕДУРА РЕГУЛЮВАННЯ

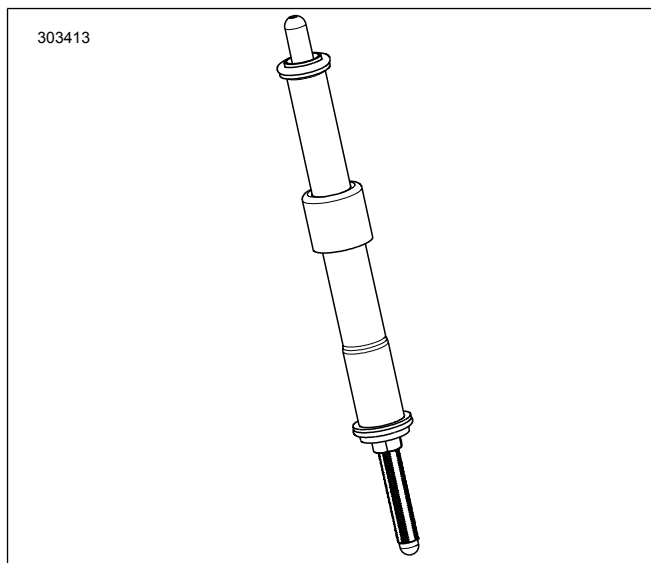
1. Малюнок 4 . Відрегулюйте довжину штанги штовхача до нуля зазорів вручну. Переконайтеся, що верхня частина трубки штовхача (5) перебуває всередині чашки у важелі клапанного коромисла (6), а нижній кінець гвинта (3) перебуває в чашці підйомника (2).
2. Див. Малюнок 1 . За допомогою гвинта регулювання штанги штовхача, який заблокований від обертання гайковим ключем 5/16, повільно повертайте трубки штанги штовхача за допомогою гайкового ключа 1/2, повертайте до кінця на 2-1/2 оберти за годинниковою стрілкою (подовження штанги штовхача) як показано на вигляді знизу. (На плоских смужках труби штанги штовхача є точка, яку можна використовувати як орієнтир).

3. Утримуйте регулюючий гвинт і затягніть контргайку за допомогою гайкового ключа 1/2 з відкритим кінцем проти трубки штанги штовхача. Якщо штанга штовхача повертається за допомогою контргайки, використовуйте три відкриті кінцеві гайкові ключі, один для тримання штанги штовхача, один для тримання регулюючого гвинта, а інший - для повороту контргайки.
4. Повторіть кроки від кроку 4 встановлення до кроку 3 Процедури налаштування штанги штовхача вихлопу.

ПРИМІТКА

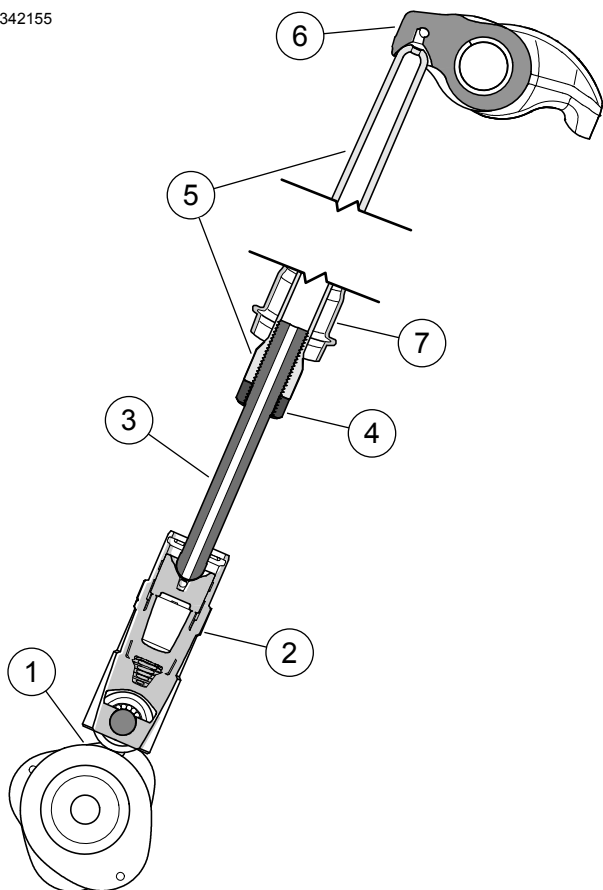
Зачекайте десять хвилин, перш ніж обертати двигун після регулювання передніх або задніх циліндрів. Таке чекання дозволяє штовхачам стекти і запобігає згинанню штанги штовхачів або клапанів. Штанги штовхачів повинні вільно обертатися, а клапани повинні бути на їхніх сидіннях (закриті), перш ніж обертати двигун.

5. Зачекайте 10 хвилин. Із передачею у шестірці використайте заднє колесо, щоб прокрутити двигун, поки обидва задні циліндрові штовхачі не досягнуть своєї найнижчої точки.
6. Повторіть кроки від кроку 4 Встановлення до кроку 4 Процедури регулювання для заднього циліндра.
7. Установіть фіксатори пружин для штанги штовхача на кришках штовхача. Установіть свічки запалювання та поверніть передачу до нейтральної.
8. Підключіть кабелі акумуляторів.



Малюнок 3. Штанги штовхача, встановлені в кришку штанги штовхача

1342155



1. Найнижча точка розподільного вала
2. Підйомник
3. Гвинт регулювання
4. Контргайка
5. Трубка штовхача
6. Важіль клапанного коромисла
7. Кришка штовхача, нижня

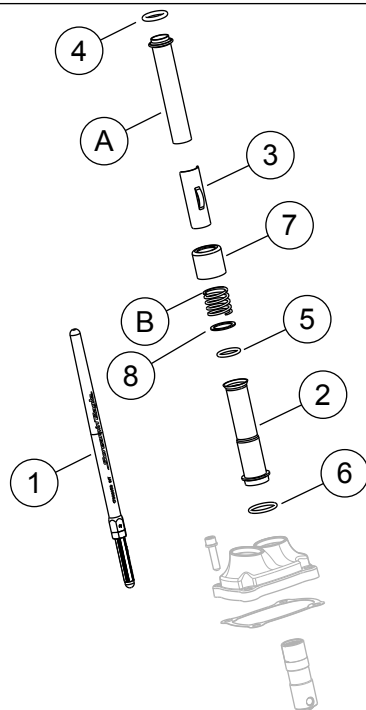
Малюнок 4. Розміщення штовхача

▲ ПОПЕРЕДЖЕННЯ

Спочатку під'єднайте позитивний (+) кабель до акумулятора. Якщо позитивний (+) кабель увійде в контакт із заземленням за під'єднаного негативного (-) кабелю, можуть з'явитись іскри. Це може призвести до вибуху акумулятора, а відтак до смерті або серйозних травм. (00068a)

Запчастини, що обслуговуються:

1069778



Малюнок 5. Запчастини, що обслуговуються:

Таблиця 1. Таблиця частин, що обслуговуються:

Поз.	Опис (кількість)	Частина Номер:
1	Збірка штанги штовхача (вихід) (2)	Не продається окремо
1	Збірка штанги штовхача (вихід) (2)	Не продається окремо
2	Кришка штанги штовхача, хромована (4) Кришка штанги штовхача, глясовий чорний (4)	17938-83 Не продається окремо
3	Стопор, кришка пружини штовхача (4)	Не продається окремо
4	Ущільнювальне кільце, кришка штовхача, верхня (4)	11293
5	Ущільнювальне кільце, кришка штовхача, нижня (4)	11145A
6	Ущільнювальне кільце, кришка штовхача, середня (4)	11132A
7	Хомут трубки штанги штовхача, хромований (4) Хомут трубки штанги штовхача, глясовий чорний (набір з 4)	17945-36B 17900076
8	Шайба (4)	6762D
Елементи оригінального обладнання пункт 7 і вище Хомут трубки штанги штовхача, хромований (виключно) використовувати повторно під час кінцевої збірки		
A	Верхня кришка штанги штовхача (2)	
B	Пружинна кришка (2)	