



คำแนะนำ

J06307

2022-02-23



ชุดอุปกรณ์ SCREAMIN' EAGLE MILWAUKEE-EIGHT STAGE 2

ทั่วไป

หมายเลขชุดอุปกรณ์

92500047, 92500058, 92500074, 92500075

รุ่น

สำหรับข้อมูลที่สอดคล้องกับแต่ละรุ่น โปรดดูที่แคตตาล็อกขายปลีกของ P&A หรือส่วนชิ้นส่วนและอุปกรณ์เสริมของ www.harley-davidson.com (ภาษาอังกฤษเท่านั้น)

ตรวจสอบให้แน่ใจว่าเอกสารแนะนำที่ใช้เป็นฉบับล่าสุดโดยดูได้จาก: www.harley-davidson.com/isheets

ข้อกำหนดในการติดตั้ง

สินค้าดังกล่าวมีขายในร้านผู้จำหน่ายของ Harley-Davidson

- ปี 2017-2019: จำเป็นต้องซื้อชุดประกอบปั้มน้ำมัน (หมายเลขชิ้นส่วน 62400247 - ระบายความร้อนด้วยน้ำมัน) หรือ (หมายเลขชิ้นส่วน 62400248 - ระบายความร้อนคู่) แยกต่างหาก
- ซื้อชุดอุปกรณ์ยึดตัวจับลูกเบี้ยวแยกต่างหาก (หมายเลขชิ้นส่วน 25566-06)
- ซื้อชุดกรองอากาศ Screamin Eagle High Flow แยกต่างหาก
- ขอแนะนำให้สั่งซื้อชุดตัวเว้นระยะลูกเบี้ยว (ชิ้นส่วนหมายเลข 25928-06) แยกต่างหาก ชุดอุปกรณ์นี้มีตัวเว้นระยะต่างกันห้าตัวเพื่อให้ได้แนวเฟืองโซ่ที่ถูกต้อง

ดูแคตตาล็อกชิ้นส่วนมอเตอร์และอุปกรณ์เสริมของแท้ของ Harley-Davidson หรือแคตตาล็อก Screamin Eagle Pro สำหรับชุดอุปกรณ์ที่มี

ดูส่วนที่เหมาะสมในคู่มือซ่อมบำรุงสำหรับเครื่องมือพิเศษที่ต้องใช้เพื่อติดตั้งชุดอุปกรณ์นี้

การติดตั้งชุดอุปกรณ์นี้อย่างถูกต้องยังต้องมีการสอบเทียบ ECM ใหม่ด้วย โปรดติดต่อตัวแทนจำหน่าย Harley-Davidson

▲ คำเตือน

ความปลอดภัยของผู้ขับขี่และผู้โดยสารขึ้นอยู่กับ การติดตั้งชุดอุปกรณ์นี้อย่างถูกต้อง ใช้ขั้นตอนในคู่มือการให้บริการที่เหมาะสม หากคุณไม่สามารถดำเนินการหรือไม่มีเครื่องมือที่ถูกต้อง โปรดให้ตัวแทน Harley-Davidson ทำการติดตั้ง การติดตั้งอุปกรณ์นี้อย่างไม่เหมาะสมอาจส่งผลต่อการเสียชีวิตหรือการบาดเจ็บที่รุนแรง (00333b)

หมายเหตุ

เอกสารแนะนำฉบับนี้อ้างอิงจากข้อมูลคู่มือซ่อมบำรุง ต้องใช้คู่มือซ่อมบำรุงสำหรับยานพาหนะรุ่นนี้ของคุณสำหรับการติดตั้งและซอร์ปได้จากตัวแทนจำหน่าย Harley-Davidson

ป้าย EO

ป้ายข้อมูลผลิตภัณฑ์นี้จำเป็นในรัฐแคลิฟอร์เนียเท่านั้น ป้ายข้อมูลผลิตภัณฑ์จะต้องผ่านโปรแกรม ตรวจสอบหมอกควันของแคลิฟอร์เนีย

- วางป้ายข้อมูลบนท่กลางขวาของเฟรมโดยตรงที่ด้านข้างป้ายหมายเลขตัวถัง (VIN)

- อย่า ติดป้ายผลิตภัณฑ์นี้บนป้ายข้อมูลผลิตภัณฑ์อื่น ๆ
- ต้องไม่ติดตั้ง ป้ายข้อมูลผลิตภัณฑ์นี้บนรถคันอื่นนอกเหนือจากที่ระบุ

โปรดดู ตาราง 1 สำหรับหมายเลข EO

ตาราง 1 ป้าย CALIFORNIA EO

| คำอธิบาย | หมายเลขชิ้นส่วนป้าย EO |
|--|------------------------|
| ป้าย, ข้อตกลงเกี่ยวกับ (หน่วยงานคุ้มครองสิ่งแวดล้อม), EO | 14002143A |

เนื้อหาเกี่ยวกับชุดอุปกรณ์

ดู รูปภาพ 3 ถึง รูปภาพ 4 และ ตาราง 2 ถึง ตาราง 3

หมายเหตุ

ชิ้นส่วนที่เกี่ยวข้องกับสมรรถนะเครื่องยนต์ใช้สำหรับผู้ขับขี่ที่มีประสบการณ์เท่านั้น

การถอด

เตรียมซ่อมบำรุง

- ยกยานพาหนะขึ้น

หมายเหตุ

คู่มือผู้ใช้และปีเตอร์บรักษาความปลอดภัย

▲ คำเตือน

ขณะทำงานอยู่กับระบบเชื้อเพลิง อย่าสูบบุหรี่หรือจุดไฟหรือทำให้เกิดประกายไฟในบริเวณใกล้เคียง น้ำมันเบนซินเป็นสารไวไฟและมีแรงระเบิดสูงซึ่งอาจส่งผลให้เกิดการเสียชีวิตหรือบาดเจ็บสาหัสได้ (00330a)

- เอาฟิวส์หลักออก คู่มือซ่อมบำรุง

ถอดส่วนประกอบเครื่องยนต์ออก

- ถอดชุดทำความสะอาดอากาศเดิมออก ดูการถอดอุปกรณ์ทำความสะอาดอากาศในคู่มือซ่อมบำรุง
- ถอดระบบไอเสียเดิมออก ดูการถอดระบบไอเสียในคู่มือซ่อมบำรุง

หมายเหตุ

เมื่อถอดก้านกระทุ้งสต็อกออก ห้ามตัดก้านกระทุ้งด้วยวิธีที่ทำให้เกิดเศษโลหะ (เช่น ใช้เลื่อยตัดโลหะหรือเครื่องเจียรลม) เศษโลหะในเครื่องยนต์ทำให้เกิดความเสียหายร้ายแรง

- ถอดก้านกระทุ้งสต็อกโดยใช้ใบตัดโบลต์
- ถอดฝาครอบลูกเบี้ยว
- ถอดหัวเทียนกระบอกสูบหน้าและหลังออกจากด้านซ้ายของยานพาหนะ
- เมื่อยกยานพาหนะ ยกล้อหลังให้พ้นจากพื้น

7. เมื่อยานพาหนะอยู่ในเกียร์ 5 ให้หมุนล้อเพื่อหมุนเครื่องยนต์และจัดแนวเพลาลูกเบี้ยว/สายพานราวลิ้นของเพลาช้อเหวียงให้ตรงกัน
8. ใช้ เครื่องมือล็อกโช้เฟืองเพลาช้อเหวียง/เพลาลูกเบี้ยว (หมายเลขชิ้นส่วน: HD-47941) ล็อกเพลาลูกเบี้ยวและเพลาช้อเหวียง ดูเครื่องยนต์ในคู่มือซ่อมบำรุง
9. ถอดส่วนประกอบลูกเบี้ยวและเพลาลูกเบี้ยว ดูเครื่องยนต์ในคู่มือซ่อมบำรุง
10. ถอดและตรวจสอบปั๊มน้ำมัน ดูเครื่องยนต์ในคู่มือซ่อมบำรุง

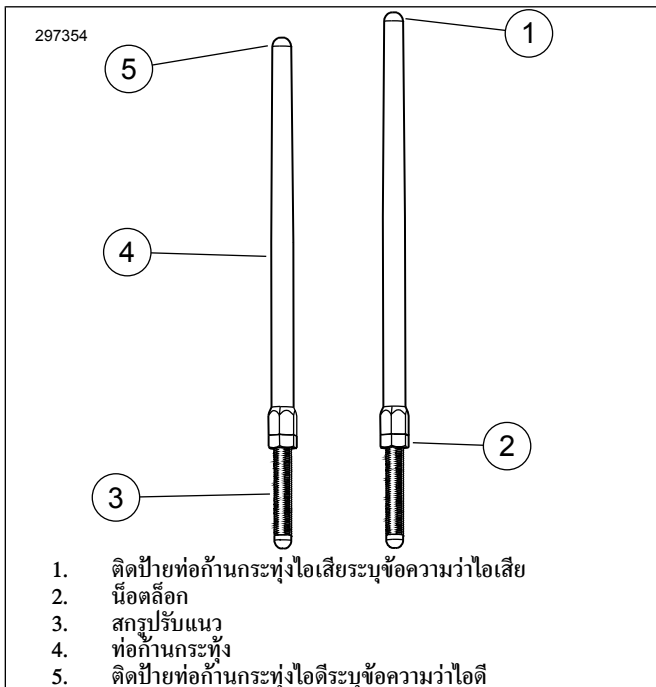
หมายเหตุ

ควรติดตั้งฝาครอบเครื่องสูบน้ำมันที่ขีด (6) หากยังไม่มี

การติดตั้ง

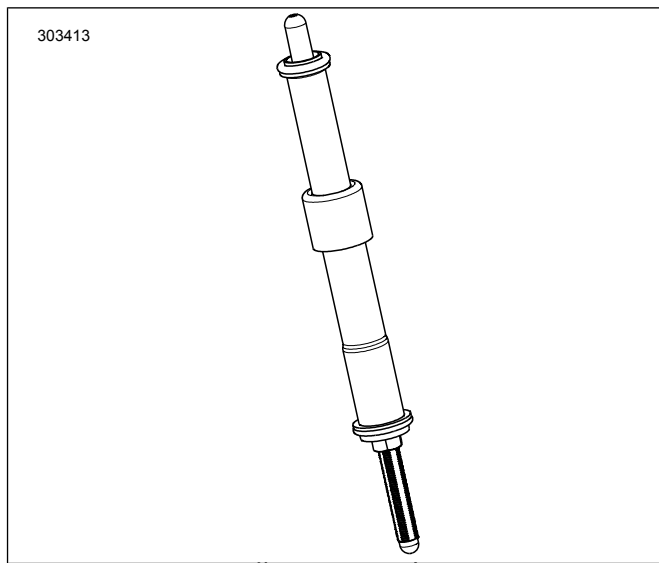
ติดตั้งส่วนประกอบเครื่องยนต์

1. ดูรูปที่ 4 ติดตั้งเครื่องสูบน้ำมัน ดูเครื่องยนต์ในคู่มือซ่อมบำรุง
2. ตรวจสอบส่วนประกอบเพลาลูกเบี้ยวและเปลี่ยนอันใหม่หากจำเป็น ดูเครื่องยนต์ในคู่มือซ่อมบำรุง
3. ติดตั้งส่วนประกอบเพลาลูกเบี้ยวและลูกเสี้ยว ดูเครื่องยนต์ในคู่มือซ่อมบำรุง
4. ตรวจสอบยืนยันว่าเพลาลูกเบี้ยวตรงแนวกับสายพานราวลิ้นของเพลาช้อเหวียง
5. เมื่อเข้าเกียร์ ให้ใช้ล้อหลังเพื่อหมุนเครื่องยนต์จนกระทั่งลูกกระทิงลินกระบอกสูบหน้าทั้งสองตัวอยู่ที่จุดต่ำสุด
6. ดูรูปที่ 1 คลายน็อตล็อกบนก้านกระทุ้งทั้งหมดและปรับให้สั้นที่สุด



รูปภาพ 1 ก้านกระทุ้งที่ปรับได้

7. ดูรูปที่ 2 ติดตั้งก้านกระทุ้งไอดีในฝาปิดก้านกระทุ้ง เปลี่ยนโอริงที่ปิดก้านกระทุ้งด้านล่าง และอุปกรณ์ป้องกันสปริง โดยใช้ส่วนประกอบใหม่ที่หามาในชุดอุปกรณ์ ดูให้แน่ใจว่าปลายตัวปรับก้านกระทุ้งชิดด้านล่าง



รูปภาพ 2 ติดตั้งก้านกระทุ้งในที่ปิดก้านกระทุ้ง

8. ใส่ก้านกระทุ้ง (ภายในท่อก้านกระทุ้ง) ลงในรูที่ก้านกระทุ้งไอดีของหัวสูบหน้า (รูที่ใกล้กระบอกสูบมากที่สุด) แล้วเลื่อนปลายตัวปรับของก้านกระทุ้งเข้าไปในกลองลูกกระทิง

หมายเหตุ

การปรับก้านกระทุ้งจะต้องทำเมื่อเครื่องยนต์เย็น

9. ปรับก้านกระทุ้ง
 - a. ใช้มือปรับความยาวก้านกระทุ้งให้มีระยะห่างเท่ากับศูนย์
 - b. เมื่อป้องกันไม่ให้สกรูปรับก้านกระทุ้งหมุนโดยประแจขนาด 5/16 นิ้ว ให้หมุนท่อก้านกระทุ้งซ้ำ ๆ 1/2 นิ้ว หมุนตามเข็มนาฬิกาครบ 2-1/2 รอบ (เพิ่มความยาวของก้านกระทุ้ง) ตามที่เห็นจากด้านล่าง (มีเส้นประบนส่วนเรียบของท่อก้านกระทุ้งที่ใช้อ้างอิงได้)
 - c. ยึดสกรูปรับและหมุนน็อตล็อกด้วยประแจปลายเปิด 1/2 นิ้ว ทาบกับท่อก้านกระทุ้ง หากหมุนก้านกระทุ้งด้วยน็อตล็อก ให้ใช้ประแจปลายเปิดสามตัว ตัวแรกยึดท่อก้านกระทุ้ง ตัวที่สองยึดสกรูปรับ และตัวที่สามหมุนน็อตล็อก
 - d. ทำซ้ำขั้นตอนที่ 5 จนถึงขั้นตอน C สำหรับก้านกระทุ้งไอเสีย

หมายเหตุ

รอสิบนาทีก่อนหมุนเครื่องยนต์หลังจากการปรับก้านกระทุ้งของกระบอกสูบด้านหน้าหรือด้านหลัง ซึ่งจะท่อก้านกระทุ้งมีการระบายและป้องกันก้านกระทุ้งหรือว่าไม่ให้โค้งงอ ก้านกระทุ้งควรหมุนได้อย่างอิสระและว่าส่วจะต้องอยู่บนน้ำ (ปิด) ก่อนทำการหมุนเครื่องยนต์

- e. รอสิบนาที เมื่อเข้าเกียร์ ให้ใช้ล้อหลังเพื่อหมุนเครื่องยนต์จนกระทั่งลูกกระทิงลินกระบอกสูบหลังทั้งสองตัวอยู่ที่จุดต่ำสุด
- f. ทำซ้ำขั้นตอนที่ 5 จนถึงขั้นตอน D สำหรับกระบอกสูบหลัง
- g. ติดตั้งตัวยึดฝาสปริงก้านกระทุ้งบนที่ปิดก้านกระทุ้ง ติดตั้งหัวเทียนและกลับสู่เกียร์ว่าง
10. ติดตั้งฝาครอบเพลาลูกเบี้ยว
11. ติดตั้งระบบไอเสีย ดูการติดตั้งระบบไอเสียในคู่มือซ่อมบำรุง
12. ติดตั้งชุดทำความสะอาดอากาศ ดูเอกสารแนะนำที่หามาพร้อมกับชุดทำความสะอาดอากาศไหลเวียนสูง SE ที่สั่งซื้อแยกต่างหาก

การประกอบขั้นสุดท้าย

1. ตรวจสอบยืนยันว่ายานพาหนะอยู่ในเกียร์ว่าง

- เดินเครื่องยนต์ ทำซ้ำหลายครั้งเพื่อตรวจสอบยืนยันการทำงานที่ถูกต้อง
- สอบเทียบ ECM ใหม่ด้วยการสอบเทียบที่เหมาะสมสำหรับการกำหนดค่า ดูรายละเอียดตัวแทนจำหน่าย

ประกาศ

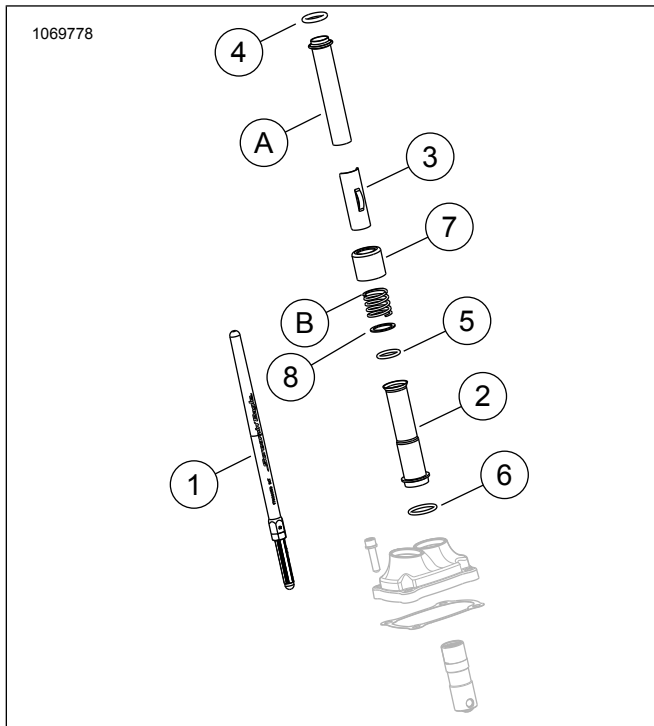
คุณต้องทำการปรับเทียบ ECM ซ้ำอีกครั้งขณะติดตั้งชุดอุปกรณ์นี้ หากไม่ทำการปรับเทียบ ECM อีกครั้งอย่างเหมาะสม อาจส่งผลให้เกิดความเสียหายต่อเครื่องยนต์อย่างร้ายแรงได้ (00399b)

- เดินเครื่องยนต์ ทำซ้ำหลายครั้งเพื่อตรวจสอบยืนยันการทำงานที่ถูกต้อง

การทำงานของ

ดูกฎการขับขี่ (BREAK-IN RIDING) ในคู่มือผู้ใช้สำหรับคำแนะนำเพื่อเบรกอินยานพาหนะ

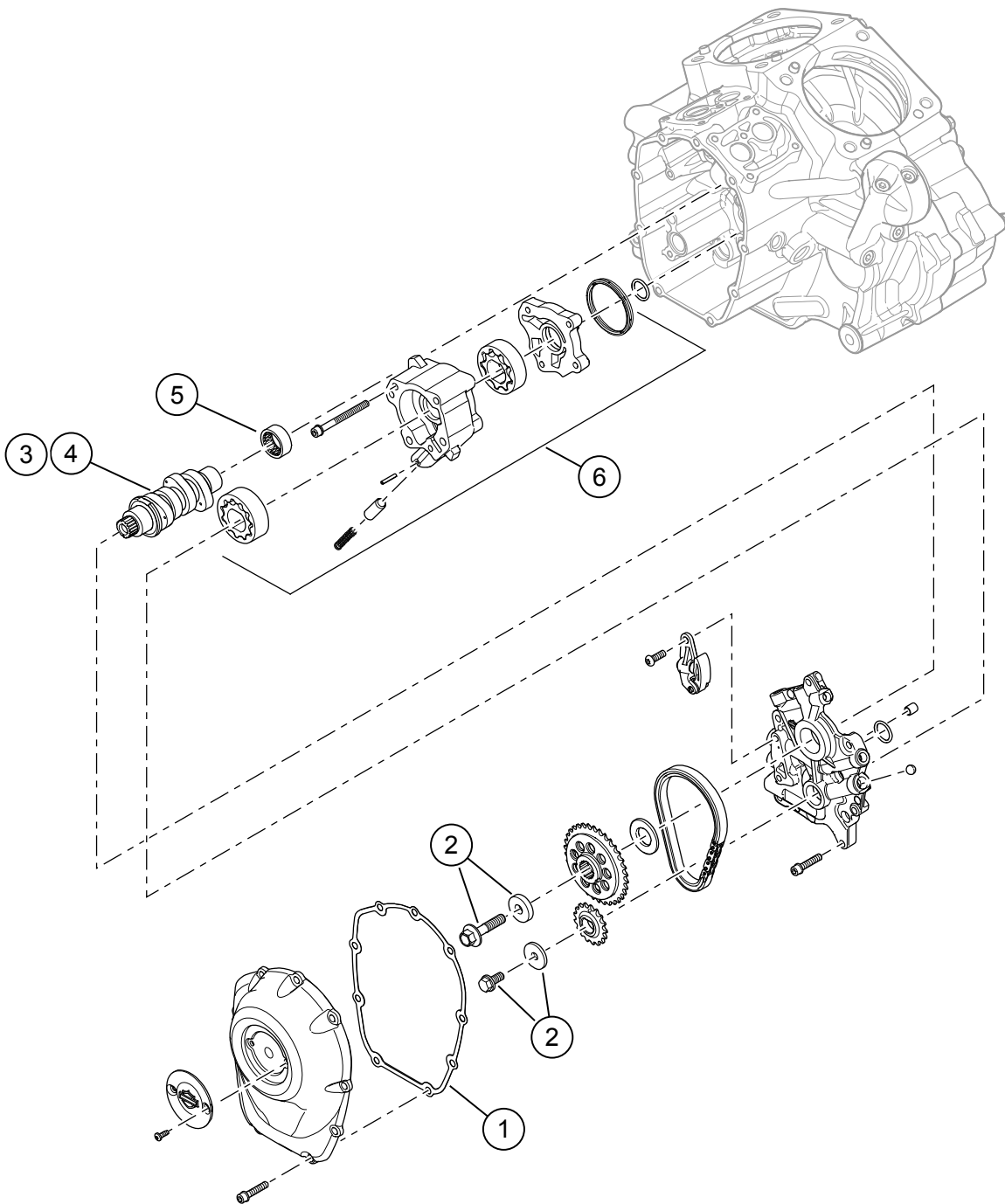
อะไหล่สำรอง



รูปภาพ 3 ชิ้นส่วนอะไหล่

ตาราง 2 ใต้สำหรับอะไหล่สำรอง

| รายการ | คำอธิบาย (จำนวน) | ชิ้นส่วนหมายเลข |
|--|---|--------------------------------|
| 1 | ชุดก้านกระทุ้ง (ไอดี) (2) | ไม่มีขายแยกต่างหาก |
| 1 | ชุดก้านกระทุ้ง (ไอเสี) (2) | ไม่มีขายแยกต่างหาก |
| 2 | ที่ปิดก้านกระทุ้ง ตัวล่าง ไครเมียม (4) ที่ปิดก้านกระทุ้ง ตัวล่าง สีดำมัน (4) | 17938-83 ไม่มีขายแยกต่างหาก |
| 3 | ปลอกอัดแหวนสลัก ที่ปิดสปริงก้านกระทุ้ง ไครเมียม (4) ปลอกอัดแหวนสลัก ที่ปิดสปริงก้านกระทุ้ง สีดำมัน (4) | ไม่มีขายแยกต่างหาก |
| 4 | โอริง ที่ปิดก้านกระทุ้ง ตัวบน (4) | 11293 |
| 5 | โอริง ที่ปิดก้านกระทุ้ง ตัวล่าง (4) | 11145A |
| 6 | โอริง ที่ปิดก้านกระทุ้ง ตัวกลาง (4) | 11132A |
| 7 | ปลอกท่อก้านกระทุ้ง ไครเมียม (4) ปลอกท่อก้านกระทุ้ง สีดำมัน (ชุดละ 4 ชิ้น) | 17945-36B 17900076 |
| 8 | แหวนรอง (2) | 6762D |
| รายการ OE และรายการที่ 7 ปลอกท่อก้านกระทุ้ง ไครเมียม ข้างต้น (เท่านั้น) ที่ใช้ซ้ำในระหว่างการประกอบขั้นสุดท้าย | | |
| ก | ที่ปิดก้านกระทุ้งตัวบน (2) | |
| ข | สปริงครอบ (2) | |



รูปภาพ 4 ะไหล่สำรอง: ชุดอุปกรณ์ Screamin' Eagle Milwaukee-eight Stage 2

ตาราง 3 ะไหล่สำรอง: ชุดอุปกรณ์ Screamin' Eagle Milwaukee-eight Stage 2

| รายการ | คำอธิบาย (จำนวน) | หมายเลขชิ้นส่วน |
|--------|--|---------------------------|
| 1 | ปะเก็น ฟลาครอบลูกเบี้ยว | 25700370 |
| 2 | ชุดยึดเฟืองโซ่ขับเคลื่อนลูกเบี้ยว | 25566-06 |
| 3 | เฟลาลูกเบี้ยว SE8-447 (ในชุดอุปกรณ์ Stage 2 92500047, chrome / 92500074 สีดำมัน) | 25400199 |
| 4 | เฟลาลูกเบี้ยว SE8-462 (ในชุดอุปกรณ์ Stage 2 92500058, chrome / 92500075 สีดำมัน) | 25400200 |
| 5 | ดลบลูกปืนเข็ม (1) (ต้องสั่งซื้อแยกต่างหาก หากต้องการ) | 9215 |
| 6 | ชุดประกอบปั้มน้ำมัน (ต้องสั่งซื้อแยกต่างหาก หากต้องการ) | 62400247 หรือ 62400248 |