



INSTRUCTIONS

J05247

2018-01-16



SAC DE BRAS OSCILLANT SOFTAIL

GÉNÉRALITÉS

Numéros de kit

90200417, 90200456, 90201567 90201568

Modèles

Pour obtenir des informations sur la configuration des modèles, consulter le catalogue P&A de vente au détail ou la section Parts and Accessories (Pièces et accessoires) sur le site www.harley-davidson.com (en anglais uniquement).

Contenu du kit

Voir Figure 10 et Tableau 1.

POSE

Softail 2017 et plus anciens :

1. Voir Figure 1. Décoller le papier au dos des rubans protecteurs (1) et les poser sur les barres supérieure et inférieure du bras oscillant (2).

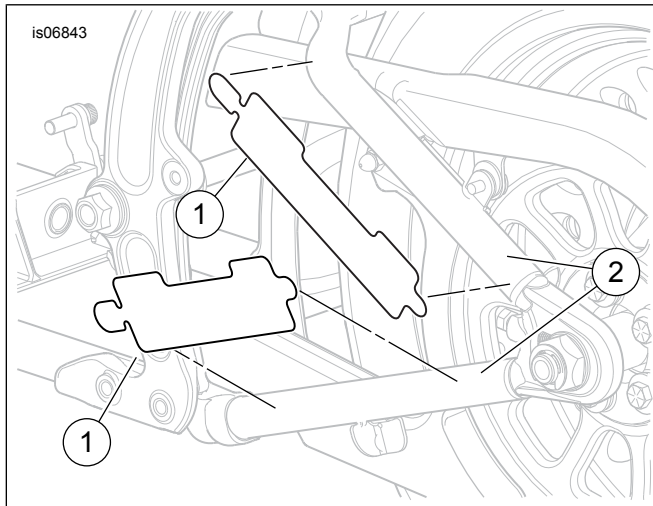
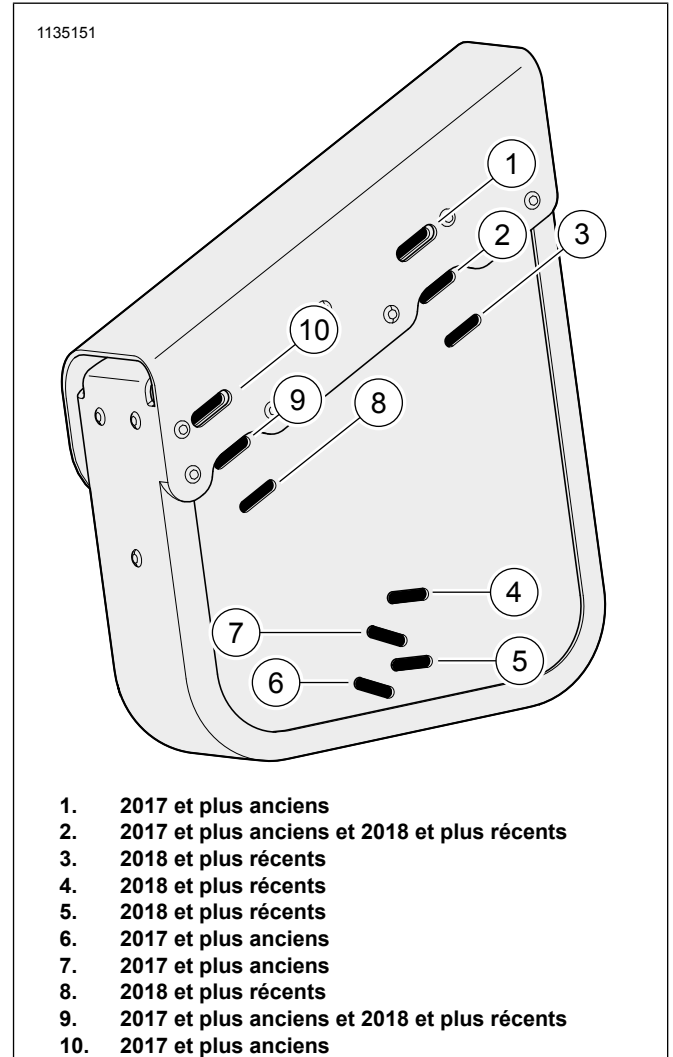


Figure 1. Installer le couvercle protecteur (2).



1. 2017 et plus anciens
2. 2017 et plus anciens et 2018 et plus récents
3. 2018 et plus récents
4. 2018 et plus récents
5. 2018 et plus récents
6. 2017 et plus anciens
7. 2017 et plus anciens
8. 2018 et plus récents
9. 2017 et plus anciens et 2018 et plus récents
10. 2017 et plus anciens

Figure 2. Fentes de montage de sacoche

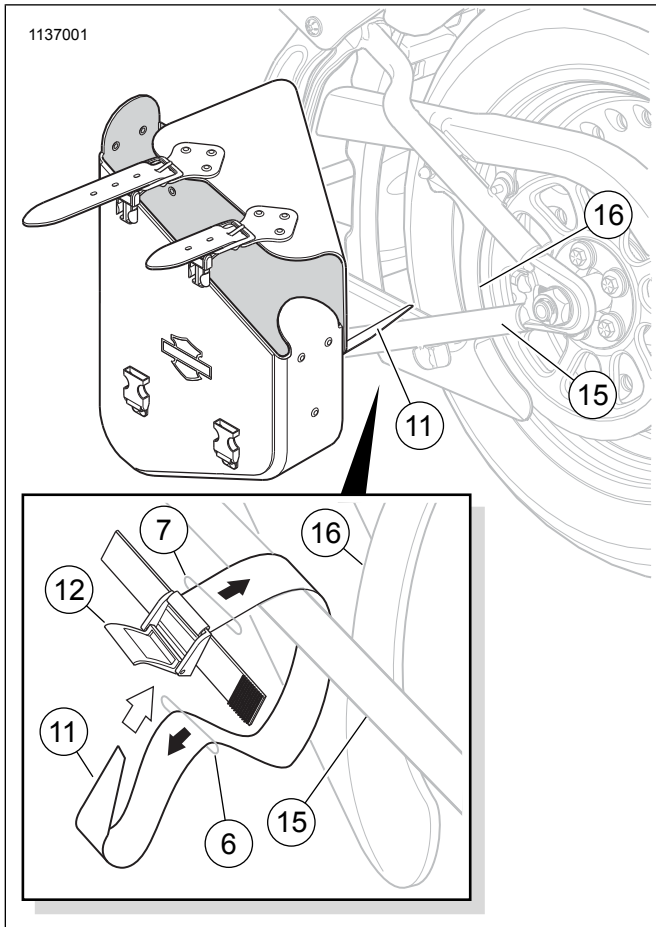


Figure 3. Attacher la sangle inférieure – Modèles Softail 2017 et plus anciens

2. Voir Figure 2 et Figure 3. Pose de la sangle inférieure

- a. Poser les sangles de montage (11). Ouvrir la sacoche et introduire une sangle de montage (11), à partir de l'intérieur, à travers la fente supérieure (7) du point de montage inférieur, en l'orientant comme illustré.
- b. Enrouler la sangle autour de la barre inférieure (15) du bras oscillant, juste devant le déflecteur de débris (16) et la faire revenir à travers la fente inférieure (6) dans la sacoche.
- c. Attacher la sangle au collier (12), sans la serrer, pour maintenir la sacoche en place.

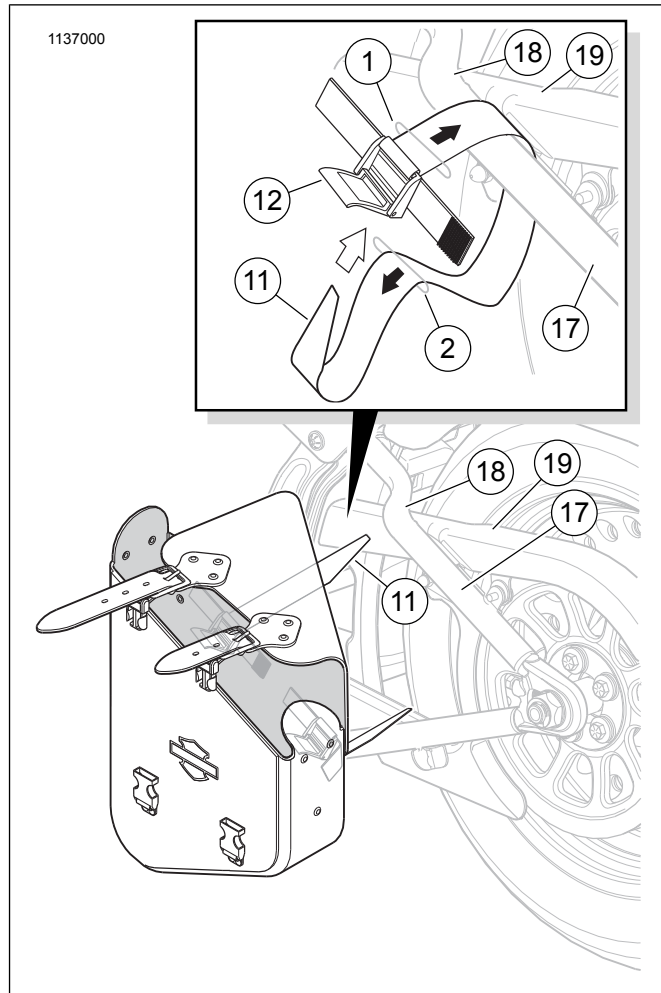


Figure 4. Attacher la sangle avant – Modèles Softail 2017 et plus anciens

3. Voir Figure 2 et Figure 4. Pose de la sangle avant

- a. Introduire une seconde sangle (11) à travers la fente supérieure (1) du point de montage avant.
- b. Enrouler la sangle autour de la barre supérieure (17) du bras oscillant, juste derrière la courbure (18).
- c. Faire passer la sangle vers l'arrière, entre la barre et la protection de courroie (19), puis introduire l'extrémité de la sangle à travers la fente inférieure (2), dans la sacoche.
- d. Attacher la sangle au collier (12), sans la serrer.

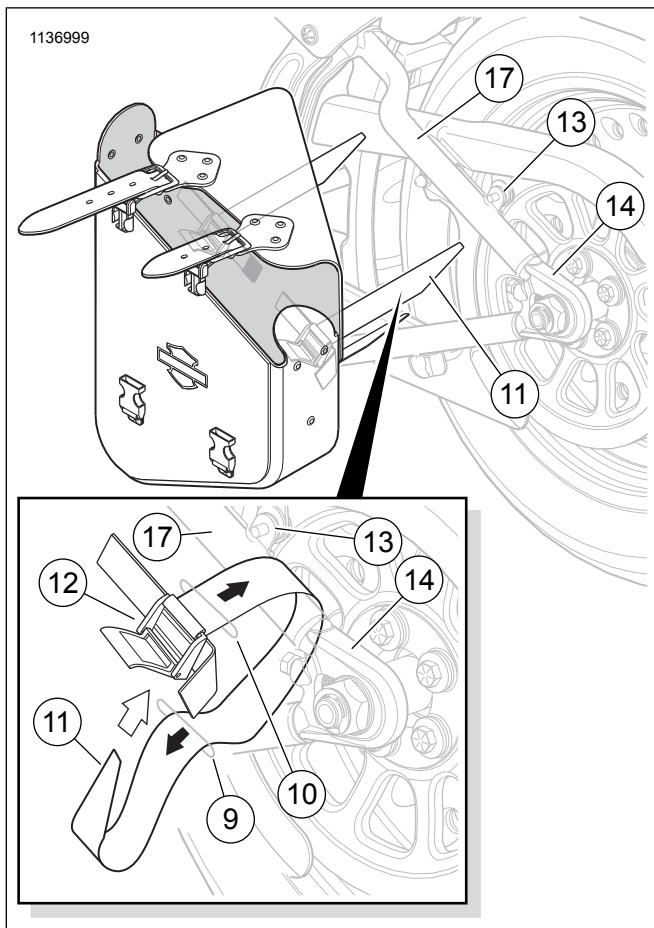


Figure 5. Attacher la sangle arrière – Modèles Softail 2017 et plus anciens

4. Voir Figure 2 et Figure 5. Pose de la sangle arrière
 - a. Introduire la sangle restante (11) à travers la fente supérieure (10) du point de montage arrière.
 - b. Enrouler la sangle autour de la barre supérieure (17) du bras oscillant, entre la montage (13) de la protection de courroie et la partie forgée (14) du bras oscillant, puis introduire l'extrémité de la sangle à travers la fente inférieure (9) de la sacoche.
 - c. Attacher la sangle au collier (12), sans la serrer.

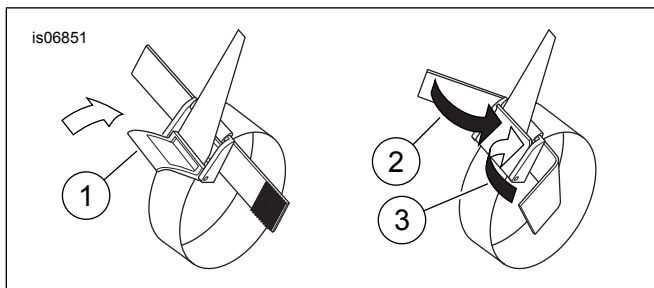


Figure 6. Blocage et immobilisation du collier

5. Voir Figure 6. Serrer chaque sangle au maximum.
 - a. Verrouiller la bride de fixation (1).

- b. Faire passer les sangles à fermeture velcro (2 et 3) par-dessus le collier fermé pour les immobiliser.

REMARQUE

Même avec les sangles complètement tendues, il est possible que la sacoche paraisse encore lâche. C'est normal.

Softail 2018 et plus récents :

1. Voir Figure 1. Décoller le papier au dos des rubans protecteurs (1) et les poser sur les barres supérieure et inférieure du bras oscillant (2).

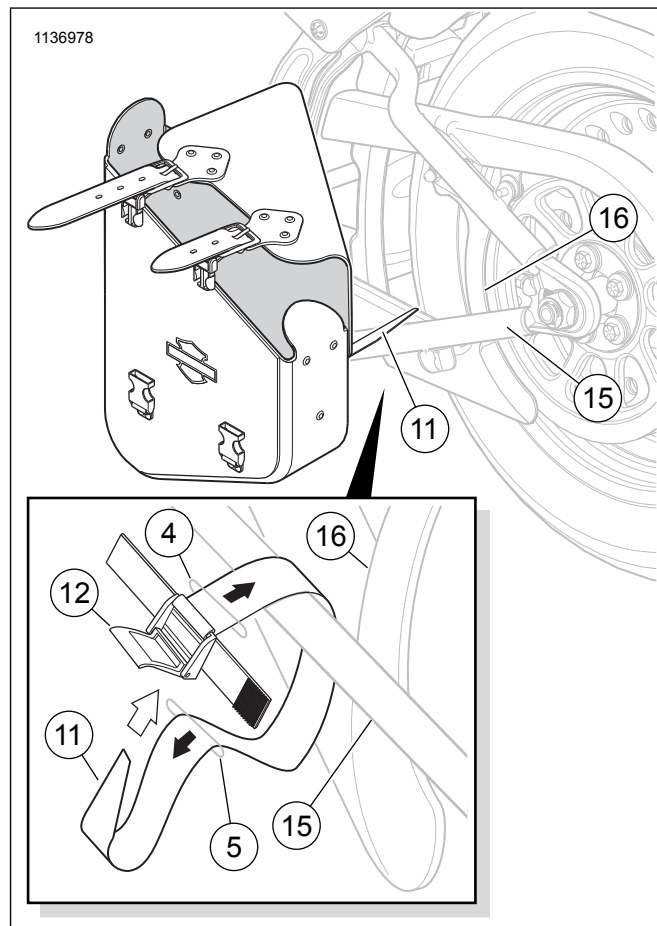


Figure 7. Attacher la sangle inférieure – Modèles Softail 2018 et plus récents

2. Voir Figure 2 et Figure 7. Pose de la sangle inférieure
 - a. Ouvrir la sacoche et introduire une sangle de montage (11), à partir de l'intérieur, à travers la fente supérieure (4) du point de montage inférieur, en l'orientant comme illustré.
 - b. Enrouler la sangle autour de la barre inférieure (15) du bras oscillant, juste devant le déflecteur de débris (16) et la faire revenir à travers la fente inférieure (5) dans la sacoche.
 - c. Attacher la sangle au collier (12), sans la serrer, pour maintenir la sacoche en place.

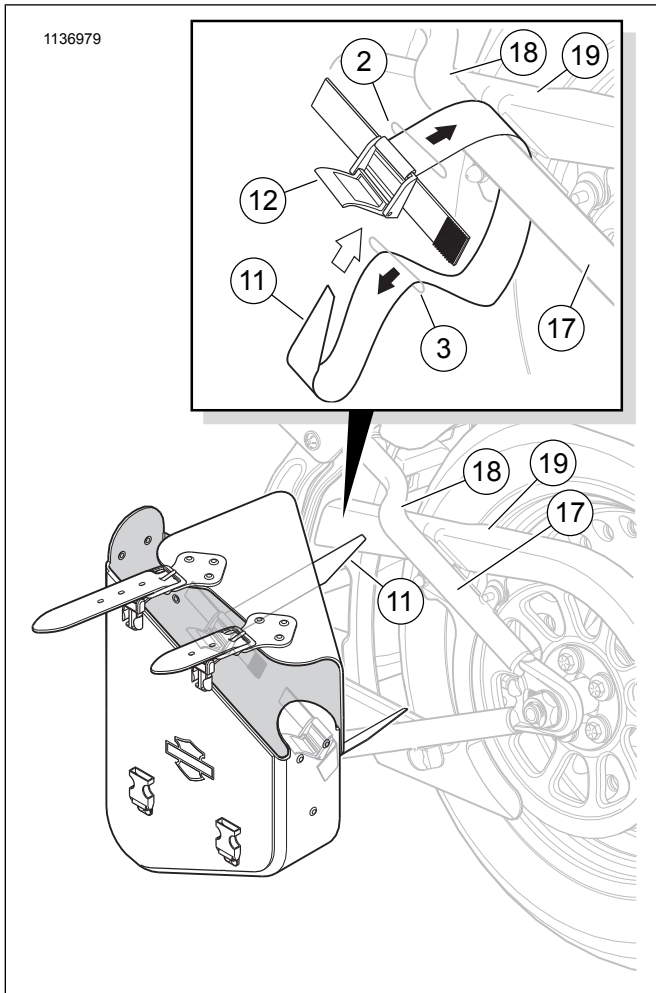


Figure 8. Attacher la sangle avant – Modèles Softail 2018 et plus récents

3. Voir Figure 2 et Figure 8. Pose de la sangle avant
 - a. Introduire une seconde sangle (11) à travers la fente supérieure (2) du point de montage avant.
 - b. Enrouler la sangle autour de la barre supérieure (17) du bras oscillant, juste derrière la courbure (18).
 - c. Faire passer la sangle vers l'arrière, entre la barre et la protection de courroie (19), puis introduire l'extrémité de la sangle à travers la fente inférieure (3), dans la sacoche.
 - d. Attacher la sangle au collier (12), sans la serrer.

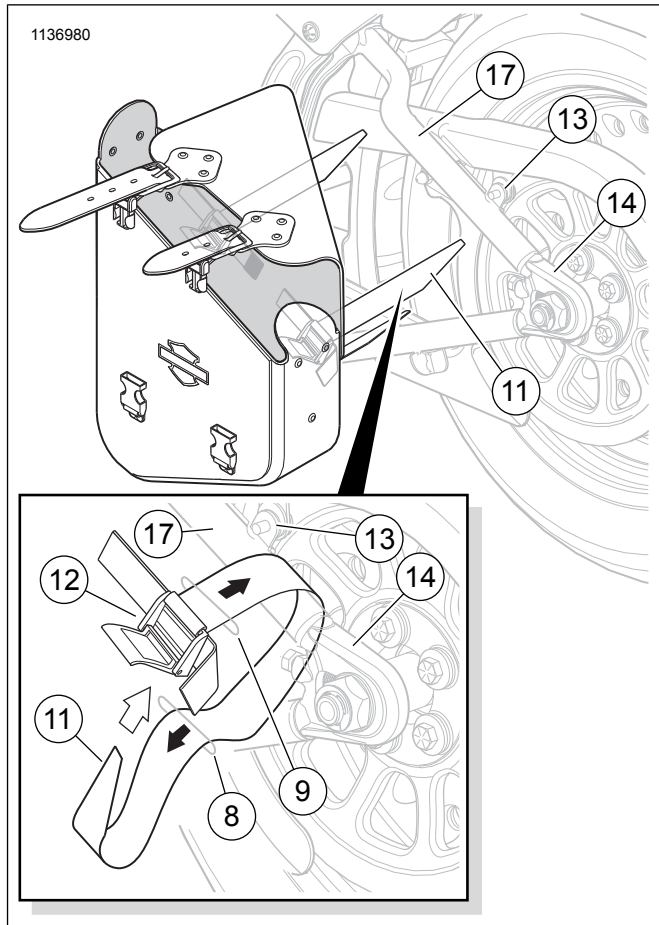


Figure 9. Attacher la sangle arrière – Modèles Softail 2018 et plus récents

4. Voir Figure 2 et Figure 9. Pose de la sangle arrière
 - a. Introduire la sangle restante (11) à travers la fente supérieure (9) du point de montage arrière.
 - b. Enrouler la sangle autour de la barre supérieure (17) du bras oscillant, entre la monture (13) de la protection de courroie et la partie forgée (14) du bras oscillant, puis introduire l'extrémité de la sangle à travers la fente inférieure (8) de la sacoche.
 - c. Attacher la sangle au collier (12), sans la serrer.
5. Voir Figure 6. Serrer chaque sangle au maximum.
 - a. Verrouiller la bride de fixation (1).
 - b. Faire passer les sangles à fermeture velcro (2 et 3) par-dessus le collier fermé pour les immobiliser.

REMARQUE

Même avec les sangles complètement tendues, il est possible que la sacoche paraisse encore lâche. C'est normal.

PENDANT L'UTILISATION

▲ AVERTISSEMENT

Ne pas dépasser la capacité pondérale de la sacoche de bras oscillant. Une charge trop lourde dans la sacoche risque de provoquer une perte de contrôle et de causer la mort ou des blessures graves. (00618c)

REMARQUE

La capacité pondérale maximale du sac de bras oscillant est de 2,3 kg (5 lb).

Utiliser régulièrement le produit d'entretien du cuir du kit pour préserver l'aspect et prolonger la durée de vie de la sacoche. D'autres produits d'entretien du cuir sont disponibles auprès d'un concessionnaire Harley-Davidson. Sinon voir la fiche de soins client fournie avec le produit.

Cuir pull-up marron vieilli uniquement : NE PAS POLIR. Le lustrage donne un aspect trouble au cuir.

PIÈCES DE RECHANGE

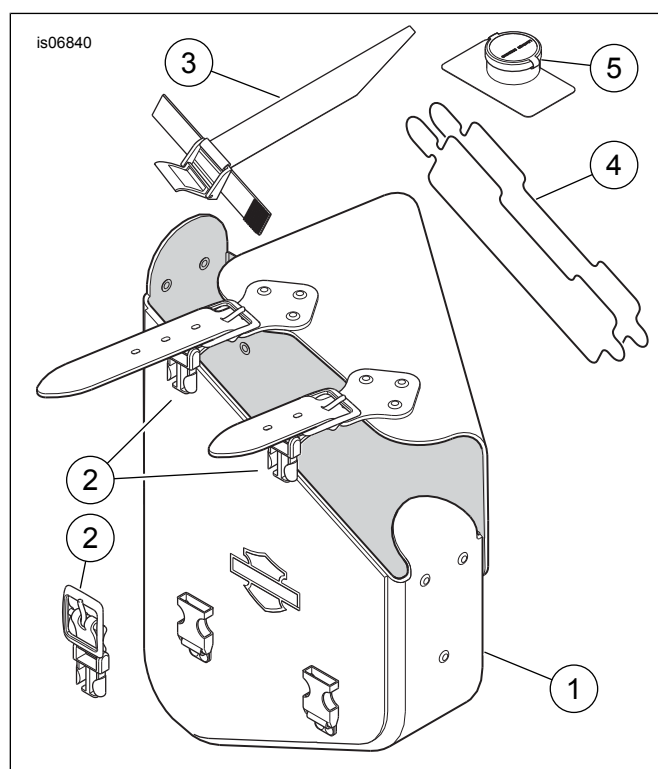


Figure 10. Pièces de rechange : Sac de bras oscillant Softail

Tableau 1. Pièces de rechange : Sac de bras oscillant Softail

Article	Description (quantité)	Numéro de Pièce
1	Sac de bras oscillant	Non vendue séparément
2	Pince de déconnexion rapide, mâle (2) (à boucle)	90200531
	Boucle (kit 90201567 uniquement)	90201751
3	Sangle/collier de montage (3)	90200577
4	Ruban protecteur (jeu de 2)	90200539
5	Entretien du cuir 22 mL (0,75 oz)	Non vendu séparément