



INSTRUCTIONS

J02643

2018-03-15



KITS DE PROTECTION DE MOTEUR

GÉNÉRALITÉS

Numéro de kit

46549-03, 49050-09, 49050-09A, 49155-09B, 49442-10A

Modèles

Pour obtenir des informations sur la configuration des modèles, consulter le catalogue P&A de vente au détail ou la section Parts and Accessories (Pièces et accessoires) sur le site www.harley-davidson.com (en anglais uniquement).

Pièces supplémentaires requises

▲ AVERTISSEMENT

La sécurité du conducteur et du passager dépend de la pose correcte de ce kit. Suivre les procédures du manuel d'entretien approprié. Si l'opérateur ne possède pas les compétences requises ou les outils appropriés pour effectuer la procédure, la pose doit être confiée à un concessionnaire Harley-Davidson. Une pose incorrecte de ce kit risque de causer la mort ou des blessures graves. (00333b)

REMARQUE

Cette fiche d'instructions renvoie aux informations du manuel d'entretien. Se reporter au manuel d'entretien correspondant au modèle de moto souhaité pour effectuer la pose. Ce manuel est disponible auprès d'un concessionnaire Harley-Davidson.

Contenu du kit

Voir figures 4, 5 et 6 et tableaux des pièces de rechange

DÉPOSE

REMARQUE

Cette fiche d'instructions concerne différents modèles et différentes années de motos Harley-Davidson. S'assurer de rechercher et de suivre les procédures qui s'appliquent à la moto sur laquelle est montée la nouvelle protection.

Pour les modèles sans carénages inférieurs

1. Passer à la section **Tous les modèles**.

Pour le modèle FLHTCU équipé de carénages inférieurs posés à l'usine

1. Retirer les carénages inférieurs selon les instructions du manuel d'entretien.
2. Une fois les carénages inférieurs déposés, passer à la section **Pour tous les modèles**.

Pour les modèles FLHR, FLHT ou FLHTC équipés de carénages inférieurs accessoires Genuine Motor de Harley-Davidson

1. Voir Figure 1. Retirer les deux vis (1) qui fixent le capot de carénage (2) au carénage inférieur (5). Retirer le bouchon. Mettre les pièces de côté pour l'installation.
2. Retirer la vis (7), la rondelle en caoutchouc (8), le contre-écrou (10) et le collier (9) qui fixent le bas du carénage inférieur à la protection du moteur et les mettre de côté.
3. Retirer les deux contre-écrous (3), le boulon en U (6) et sa retenue (4).
4. Retirer le carénage inférieur en le glissant par derrière la protection du moteur.
5. Répéter les étapes 1 à 4 pour le côté opposé.
6. Passer à la section **Tous les modèles**.

Pour le modèle FLTR équipé de carénages inférieurs accessoires Genuine Motor de Harley-Davidson

▲ AVERTISSEMENT

Commencer par débrancher le câble négatif (-) de la batterie. Si le câble positif (+) touche la masse alors que le câble négatif (-) est branché, des étincelles risquent de provoquer une explosion de la batterie pouvant entraîner la mort ou des blessures graves. (00049a)

1. Déconnecter la batterie en commençant par le câble négatif (-) selon les instructions du manuel d'entretien.
2. Déposer la selle selon les instructions du manuel d'entretien.
3. Retirer le serre-câbles maintenant le câble d'embrayage à la protection du moteur.
4. Voir Figure 2. Retirer la vis TORX® (8), la rondelle en caoutchouc (9), le contre-écrou (11) et le collier (10) qui fixent le bas du carénage inférieur (4) à la protection du moteur et les mettre de côté.
5. Retirer les deux vis (1) qui fixent le capot de carénage (2) au carénage inférieur. Retirer le bouchon. Mettre les pièces de côté pour l'installation.
6. Retirer la vis (7), la rondelle-frein (6) et la rondelle plate (5) du collier (3) qui fixe le haut du carénage inférieur au support de fixation inférieur (12) du carénage supérieur.
7. Retirer le grand collier (3) de la protection du moteur.
8. Retirer le carénage inférieur de la moto en le glissant par derrière la protection du moteur.
9. Répéter les étapes 1 à 8 pour le côté opposé.

10. Passer à la section **Tous les modèles**.

Tous les modèles

1. Voir Figure 3. Retirer et jeter les deux vis (4) et les contre-écrous (5) qui fixent le bas de la protection du moteur de série (1) au cadre de la moto.
2. Retirer et jeter la vis à tête creuse hexagonale (2) et la rondelle (3) qui retiennent le haut de la protection. Séparer la protection de moteur du cadre, en veillant à ne pas rayer la finition de la moto.

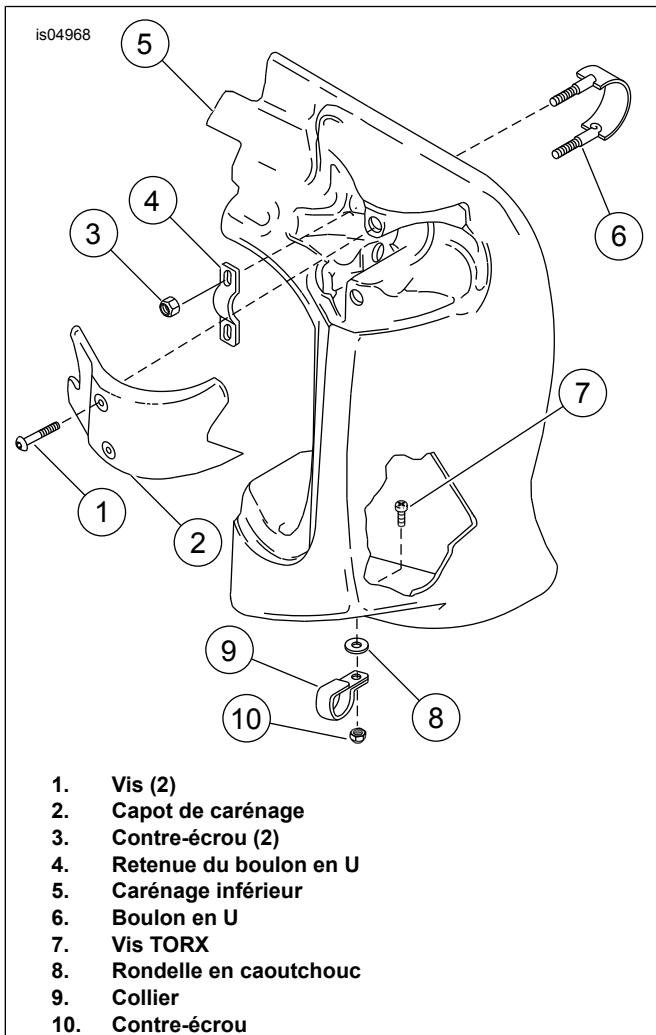


Figure 1. Carénage inférieur accessoire FLHR/I ou FLHT/C/I

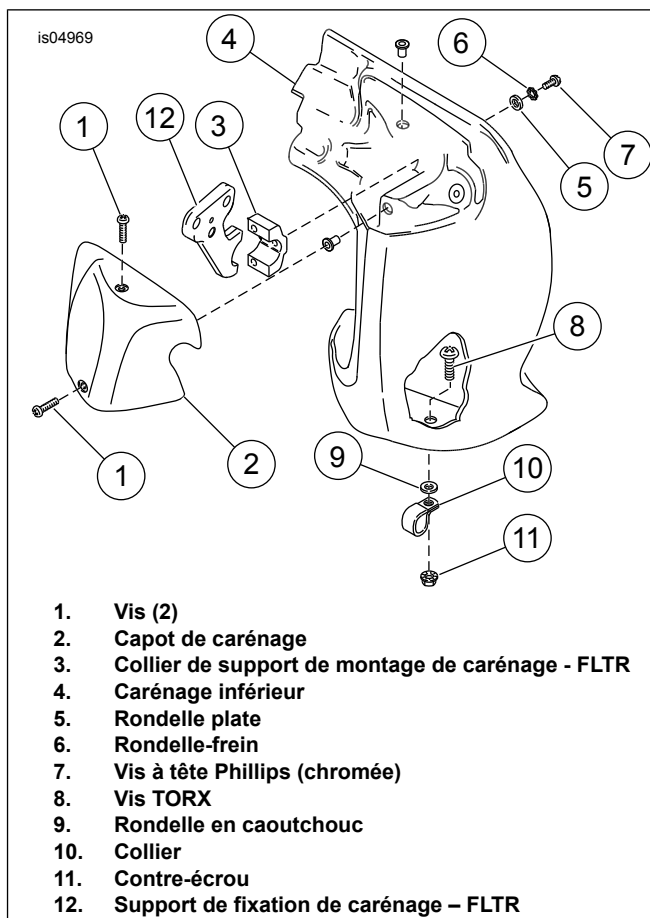


Figure 2. Carénage inférieur accessoire FLTR/I

POSE

1. Tout en maintenant en place la protection du moteur, attacher sans serrer le haut de la protection avec la vis à tête creuse neuve et la rondelle plate prises dans le kit.
2. Poser les supports inférieurs au cadre de la moto à l'aide des deux vis TORX et contre-écrous neufs, si les trous ne sont pas filetés.

REMARQUE

Pour les modèles non équipés de carénages inférieurs, la pose est terminée.

3. **Pour les numéros de pièce 49155-09B et 49442-10A :**
Serrer les vis de montage inférieures.
Couple : 30–38 N·m (22–28 ft-lbs)
4. **Pour les numéros de pièce 49155-09B et 49442-10A :**
Serrer les deux supports inférieurs.
Couple : 20,3–27,1 N·m (15,0–20,0 ft-lbs)
5. **Pour les numéros de pièce 46549-03, 49050-09 et 49050-09A :** serrer les trois vis.
Couple : 20,3–27,1 N·m (15,0–20,0 ft-lbs)

Pour le modèle FLHTCU équipé de carénages inférieurs posés à l'usine

1. Installer les carénages inférieurs selon les instructions du manuel d'entretien.

Pour les modèles FLHR, FLHT ou FLHTC équipés de carénages inférieurs accessoires Genuine Motor de Harley-Davidson

1. Mettre en place avec précaution un carénage inférieur à partir de l'arrière de la protection du moteur.
2. Voir Figure 1. Installer le carénage inférieur sur le haut de la protection de moteur neuve, à l'aide du boulon en U (6), à partir de l'arrière, à travers les trous situés en haut du carénage. Mettre la retenue (4) en place sur le boulon en U et la fixer à la protection du moteur à l'aide des deux contre-écrous (3). Ne pas serrer les contre-écrous pour l'instant.
3. Fixer le bas du carénage à la protection du moteur à l'aide du collier (9) retiré précédemment. Installer le collier autour de la protection du moteur dans le sens indiqué, avec les languettes vers l'arrière du véhicule et la partie plate du collier contre le carénage inférieur. Insérer la vis (7) dans le carénage inférieur, la rondelle en caoutchouc (8) et le collier (9). Immobiliser l'ensemble avec le contre-écrou (10). Serrer.
Couple : 16,3 N·m (12,0 ft-lbs)
4. Serrer les contre-écrous (3).
Couple : 8,1 N·m (6,0 ft-lbs)
5. Fixer le capot de carénage (2) sur le carénage à l'aide des vis (1) retirées précédemment et les serrer fermement.
6. Répéter les étapes 1 à 5 sur le côté opposé du véhicule.

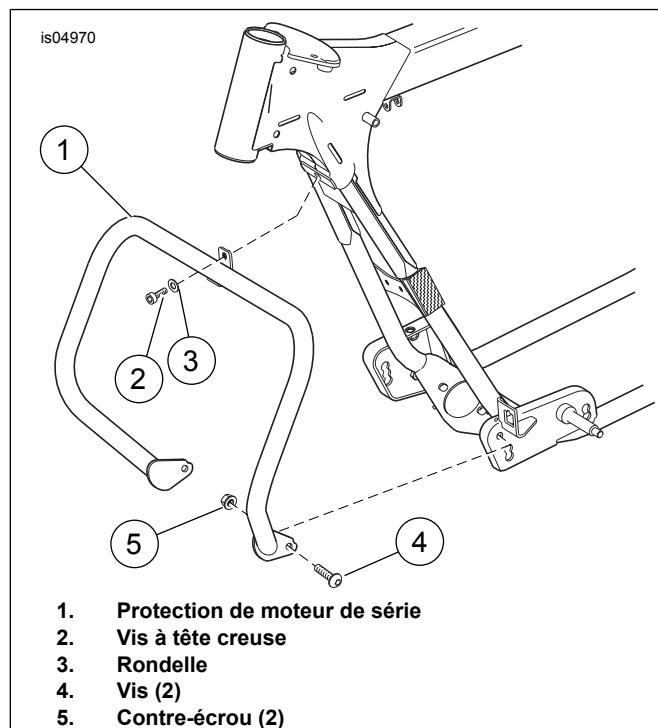


Figure 3. Poser la protection de moteur

PIÈCES DE RECHANGE

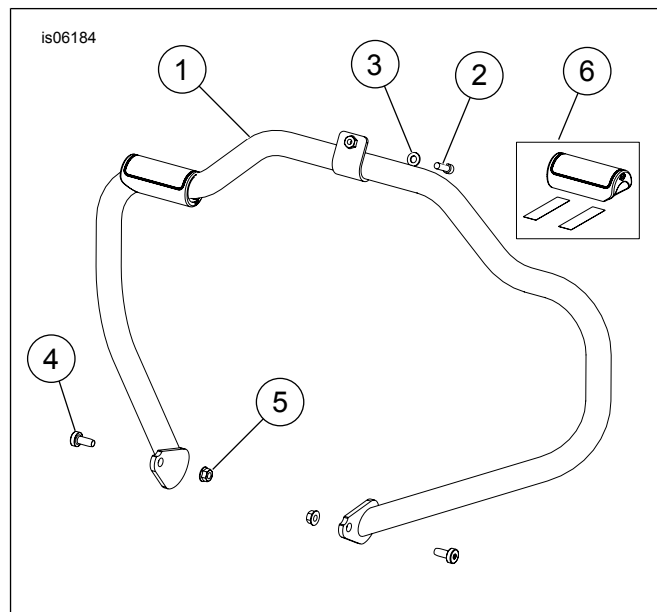


Figure 4. Pièces de rechange : Protection de moteur « moustache » no de pièce 49155-09 b, 49442-10 a

Tableau 1. Contenu du kit : No de pièce 49155-09B, 49442-10A

Article	Description (quantité)	Numéro de pièce
1	Protection de moteur	Non vendu séparément
2	Vis à tête creuse hexagonale, 5/16-18 x 1,0 pouce	2708A
3	Rondelle, plate, 5/16	6702
4	Vis à tête cylindrique TORX®, 3/18-16 x 7/8 pouce (2)	3678
5	Contre-écrou hexagonal à collet, 3/8-16 (2)	7601
6	Kit d'entretien de plaquette en caoutchouc (2) (Style « moustache » seulement) <ul style="list-style-type: none"> • Plaquette de pied en caoutchouc (2) • Ruban adhésif (4) • Goupille de pose (2) 	97015-09

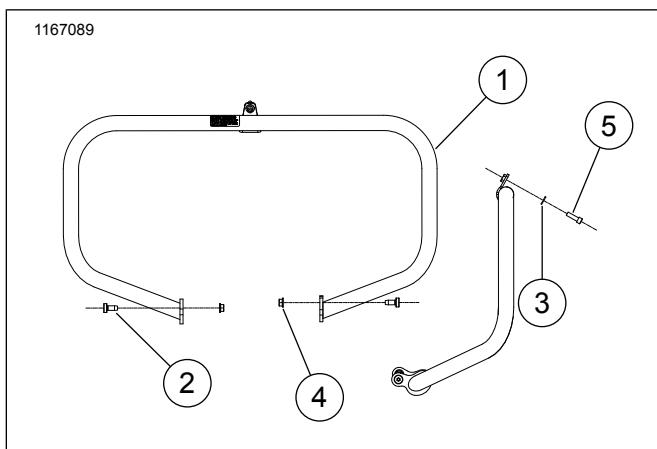


Figure 5. Pièces de rechange : Protection de moteur noire, no de pièce 46549-03, 49050-09

Tableau 2. Contenu du kit, no de pièce 46549-03, 49050-09

Article	Description (quantité)	Numéro de pièce
1	Ensemble de protection de moteur, noir	Non vendu séparément
2	Vis autotaraudeuse à tête plate (2)	3678
3	Rondelle plate, type A	6702
4	Écrou à collet (2)	7601
5	Vis à capuchon à tête creuse hexagonale	2708A

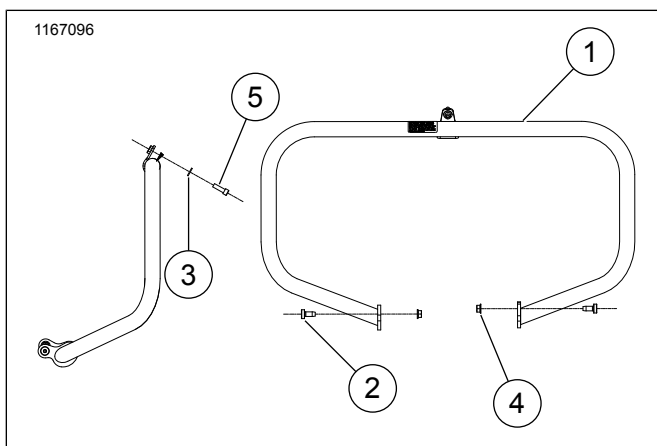


Figure 6. Pièces de rechange : Protection de moteur, noire, no de pièce 49050-09A

Tableau 3. Contenu du kit no de pièce 49050-09A

Article	Description (quantité)	Numéro de pièce
1	Ensemble de protection de moteur, noir	Non vendu séparément
2	Vis autotaraudeuse à tête cylindrique plate (2)	2238
3	Rondelle, ferreuse traitée à la chaleur	6116
4	Écrou à collet (2)	7601
5	Vis à capuchon à tête creuse hexagonale	2708A