



## MOTORSCHUTZBÜGELSÄTZE

### ALLGEMEINES

#### Satz-Nummer

46549-03, 49050-09, 49050-09A, 49155-09B, 49442-10A

#### Modelle

Modell-Passungsinformationen sind im P&A-Einzelhandelskatalog oder im Abschnitt „Parts and Accessories“ (Teile und Zubehör) von [www.harley-davidson.com](http://www.harley-davidson.com) (nur Englisch) zu finden.

#### Zusätzlich benötigte Teile

##### ⚠ WARNUNG

Die Sicherheit von Fahrer und Sozius hängt vom korrekten Einbau dieses Satzes ab. Die entsprechenden Verfahren im Werkstatthandbuch befolgen. Falls es nicht möglich ist, dieses Verfahren selbst durchzuführen, bzw. nicht die richtigen Werkzeuge vorhanden sind, muss der Einbau von einem Harley-Davidson Händler durchgeführt werden. Unsachgemäßer Einbau dieses Satzes kann zu schweren oder tödlichen Verletzungen führen. (00333b)

##### HINWEIS

Diese Einbauanleitung bezieht sich auf Informationen aus dem Werkstatthandbuch. Für diesen Einbau ist ein Werkstatthandbuch für das jeweilige Motorradmodell erforderlich; dieses ist bei einem Harley-Davidson Händler erhältlich.

#### Inhalt des Satzes

Siehe Abbildungen 4, 5 und 6 sowie Ersatzteiletabellen.

#### AUSBAU

##### HINWEIS

Diese Einbauanleitung gilt für mehrere, verschiedene Harley-Davidson-Modelle und Baujahre. Die Anweisungen suchen, die für das Motorrad gelten, das den neuen Schutzbügel erhält, und diese ausführen.

#### Für Modelle ohne untere Verkleidung

1. Weiter mit Abschnitt **Alle Modelle**.

#### Für FLHTCU-Modelle mit werkseitig eingebauten, unteren Verkleidungen

1. Die unteren Verkleidungen gemäß den Anweisungen im Werkstatthandbuch ausbauen.
2. Nach Ausbau der unteren Verkleidungen mit dem Abschnitt **Für alle Modelle** fortfahren.

#### Für FLHR-, FLHT-, oder FLHTC-Modelle mit unteren „Harley-Davidson Genuine Motor Accessory“-Verkleidungen

1. Siehe Abbildung 1. Die zwei Schrauben (1), mit denen die Verkleidungskappe (2) an der unteren Verkleidung (5) befestigt ist, entfernen. Die Kappe entfernen. Die Teile zum späteren Einbau beiseite legen.
2. Die Schraube (7), Gummiunterlegscheibe (8), Sicherungsmutter (10) und Schelle (9), mit der die untere Verkleidung am Motorschutzbügel befestigt ist, entfernen und beiseite legen.
3. Die zwei Sicherungsmuttern (3), Bügelschraube (6) und Bügelschraubenhalterung (4) entfernen.
4. Die untere Verkleidung entfernen, indem sie hinter dem Motorschutzbügel herausgeschoben wird.
5. Schritte 1 bis 4 auf der anderen Seite wiederholen.
6. Weiter mit Abschnitt **Alle Modelle**.

#### Für FLTR-Modelle mit unteren „Harley-Davidson Genuine Motor Accessory“-Verkleidungen

##### ⚠ WARNUNG

Das Batterieminuskabel (–) zuerst abklemmen. Kommt das Pluskabel (+) bei angeschlossenem Minuskabel (–) versehentlich in Kontakt mit Masse, können die daraus resultierenden Funken eine Explosion der Batterie verursachen, die zu schweren oder tödlichen Verletzungen führen kann. (00049a)

1. Die Batterie, das Batterieminuskabel (–) zuerst, gemäß den Anweisungen im Werkstatthandbuch abklemmen.
2. Den Sitz gemäß den Anweisungen im Werkstatthandbuch ausbauen.
3. Den Kabelbinder entfernen, mit dem der Kupplungszug am Motorschutzbügel befestigt ist.
4. Siehe Abbildung 2. Die TORX®-Schraube (8), Gummiunterlegscheibe (9), Sicherungsmutter (11) und Schelle (10), mit der die untere Verkleidung (4) am Motorschutzbügel befestigt ist, entfernen und beiseite legen.
5. Die zwei Schrauben (1), mit denen die Verkleidungskappe (2) an der unteren Verkleidung befestigt ist, entfernen. Die Kappe entfernen. Die Teile zum späteren Einbau beiseite legen.
6. Die Schraube (7), Sicherungsscheibe (6) und flache Unterlegscheibe (5) von der Schelle (3) entfernen, mit der die Oberseite der unteren Verkleidung an der Unterseite der Befestigungshalterung (12) der oberen Verkleidung befestigt ist.

7. Die große Schelle (3) vom Motorschutzbügel entfernen.
8. Die untere Verkleidung vom Motorrad entfernen, indem sie hinter dem Motorschutzbügel herausgeschoben wird.
9. Schritte 1 bis 8 auf der anderen Seite wiederholen.
10. Weiter mit Abschnitt **Alle Modelle**.

### Alle Modelle

1. Siehe Abbildung 3. Die zwei Schrauben (4) und Sicherungsmuttern (5) entfernen, mit denen die Unterseite der Original-Motorschutzbügel (1) am Rahmen des Motorrads befestigt ist.
2. Die Innensechskantschraube (2) und Unterlegscheibe (3), mit der Oberseite des Schutzbügels befestigt ist, entfernen und entsorgen. Der Motorschutzbügel vom Rahmen entfernen, dabei darauf achten, die Oberfläche des Motorrads nicht zu zerkratzen.

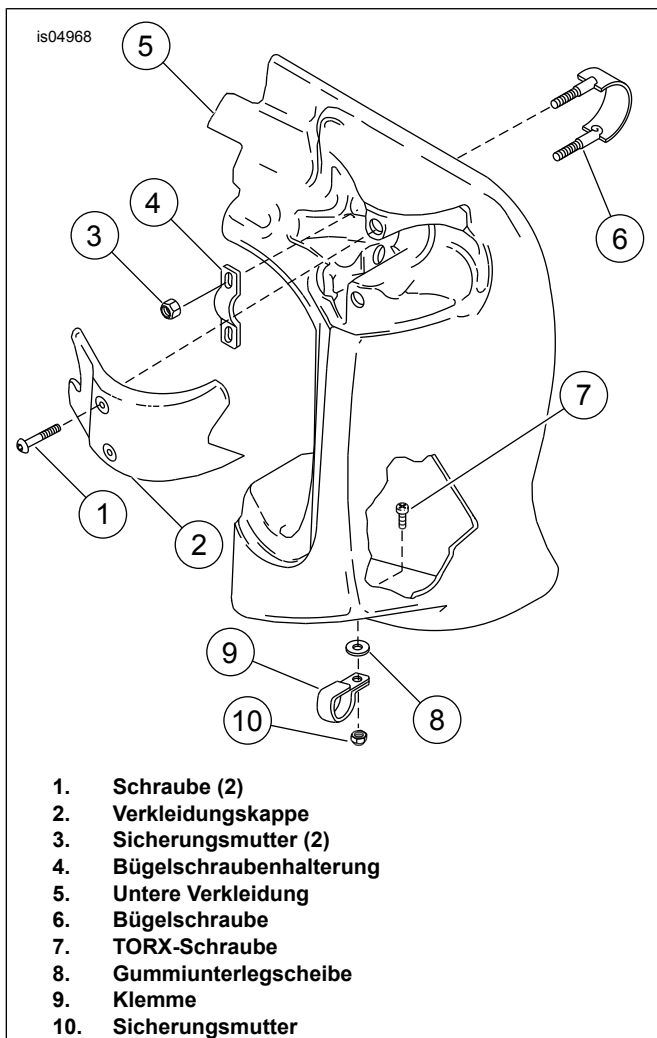


Abbildung 1. FLHR/I- oder FLHT/C/I-Zubehör, untere Verkleidung

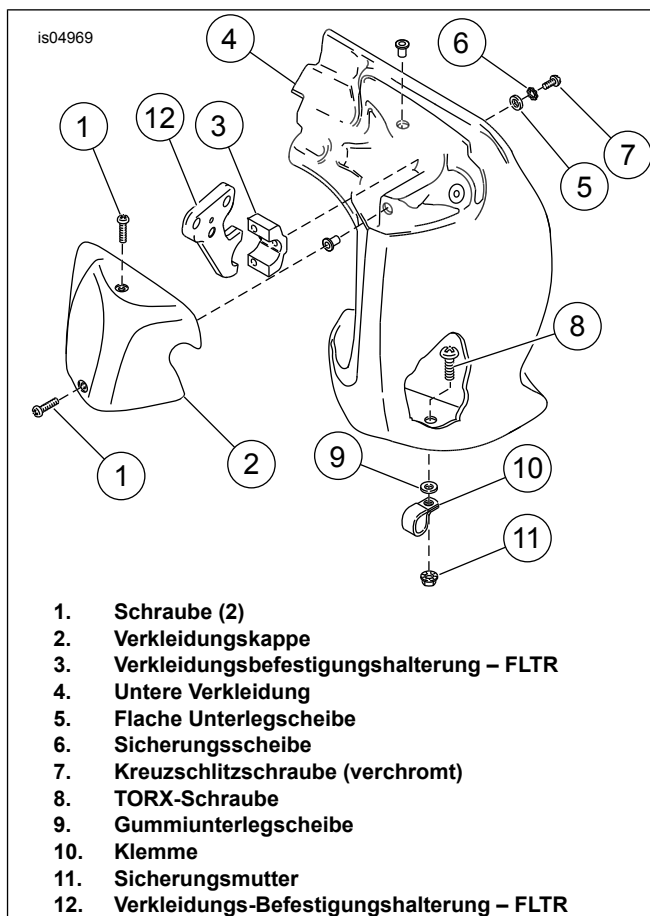


Abbildung 2. FLTR/I-Zubehör, untere Verkleidung

### EINBAU

1. Den Motorschutzbügel in Position halten und die Oberseite des Schutzes mit der neuen Sechskantschraube und der flachen Unterlegscheibe aus dem Satz lose befestigen.
2. Die unteren Halterungen mit den zwei neuen TORX-Schrauben und Sicherungsmuttern am Rahmen des Motorrads einbauen, falls die Löcher über keine Gewinde verfügen.

#### HINWEIS

Für Modelle ohne untere Verkleidung ist die Installation abgeschlossen.

3. **Für Teile-Nr. 49155-09B und 49442-10A:** Die oberen Befestigungsschrauben auf ein Drehmoment von anziehen.  
Drehmoment: 30–38 N·m (22–28 ft-lbs)
4. **Für Teile-Nr. 49155-09B und 49442-10A:** Auf ein Drehmoment von zwei unteren Befestigungen.  
Drehmoment: 20,3–27,1 N·m (15,0–20,0 ft-lbs)
5. **Für Teile-Nr. 46549-03, 49050-09 und 49050-09A:** alle drei Schrauben anziehen.  
Drehmoment: 20,3–27,1 N·m (15,0–20,0 ft-lbs)

## Für FLHTCU-Modelle mit werkseitig eingebauten, unteren Verkleidungen

1. Die unteren Verkleidungen gemäß den Anweisungen im Werkstatthandbuch einbauen.

## Für FLHR-, FLHT-, oder FLHTC-Modelle mit unteren „Harley-Davidson Genuine Motor Accessory“-Verkleidungen

1. Eine untere Verkleidung vorsichtig von der Rückseite der Motorradschutzbügel aus in ihre Einbauposition bringen.
2. Siehe Abbildung 1. Die untere Verkleidung mit der Bügelschraube (6) von der Rückseite aus durch die Öffnungen in der Oberseite der Verkleidung an der Oberseite des neuen Motorschutzbügels einbauen. Die Halterung (4) auf der Bügelschraube am Motorschutzbügel anbringen und mit den beiden Sicherungsmuttern (3) sichern. Die Sicherungsmuttern zu diesem Zeitpunkt nicht anziehen.
3. Die Unterseite der Verkleidung am Motorschutzbügel mit der zuvor entfernten Schelle (9) befestigen. Die Schelle in der gezeigten Richtung um den Motorschutzbügel einbauen, wobei die Zungen zur Rückseite des Motorrads zeigen und die flache Seite der Schelle an der unteren Verkleidung anliegt. Die Schraube (7) durch die untere Verkleidung, die Gummiunterlegscheibe (8) und die Schelle (9) stecken. Die Baugruppe mit der Sicherungsmutter (10) sichern. Festziehen.

Drehmoment: 16,3 N·m (12,0 ft·lbs)

4. Die Sicherungsmuttern festziehen (3)  
Drehmoment: 8,1 N·m (6,0 ft·lbs)
5. Die Verkleidungskappe (2) mit den zuvor entfernten Schrauben (1) an der Verkleidung anbauen und sicher anziehen.
6. Schritte 1 bis 5 auf der anderen Seite des Fahrzeugs wiederholen.

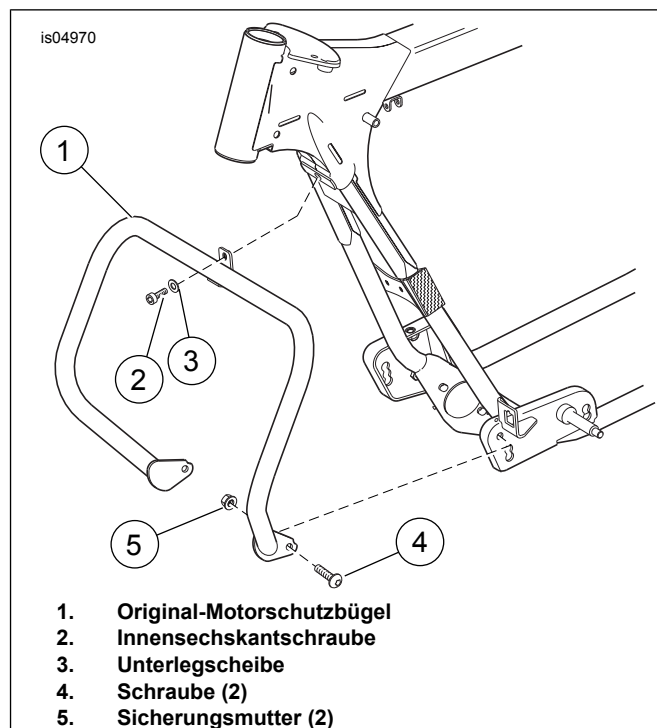


Abbildung 3. Motorschutzbügel einbauen

## ERSATZTEILE

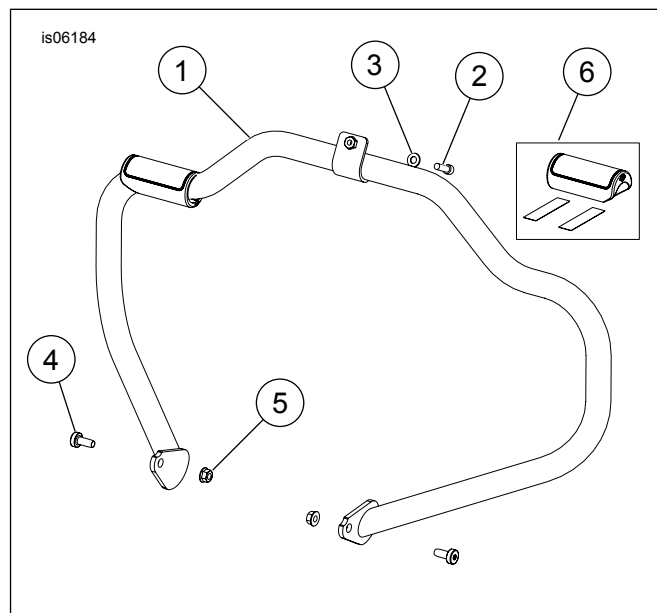


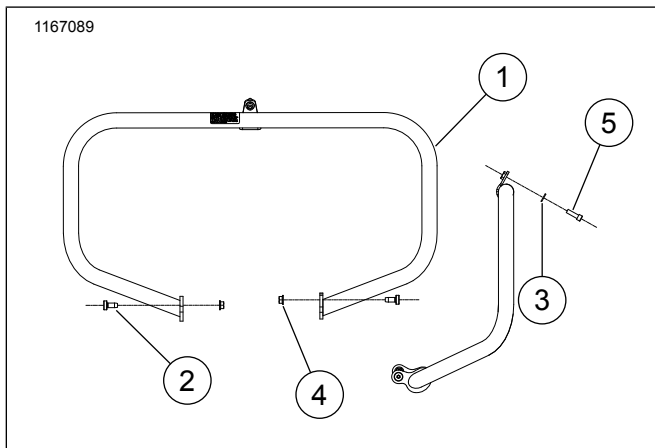
Abbildung 4. Ersatzteile: Mustache Motorschutzbügel Teile-Nr. 49155-09B, 49442-10A

Tabelle 1. Inhalt des Satzes: Teile-Nr. 49155-09B, 49442-10A

Teil	Beschreibung (Menge)	Teilenummer
1	Motorschutzbügel	Nicht einzeln erhältlich
2	Innensechskantschraube, 5/16-18 x 1,0 in	2708A
3	Unterlegscheibe, flach, 5/16	6702
4	Flachkopfschraube, TORX®, 3/18-16 x 7/8 in (2)	3678

**Tabelle 1. Inhalt des Satzes: Teile-Nr. 49155-09B, 49442-10A**

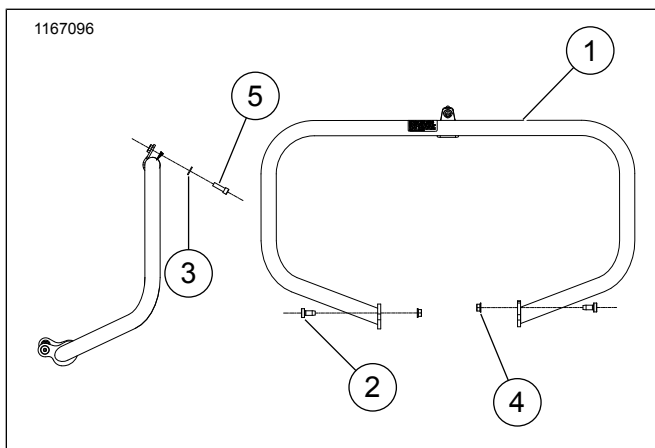
Teil	Beschreibung (Menge)	Teilenummer
5	Sechskantsicherungsmutter mit Flansch, 3/8-16 (2)	7601
6	Gummibelag-Wartungssatz (2) (Nur Mustache-Ausführung) <ul style="list-style-type: none"> <li>• Gummifußbelag (2)</li> <li>• Klebeband (4)</li> <li>• Einbaustift (2)</li> </ul>	97015-09



**Abbildung 5. Ersatzteile: Schwarze Motorschutzbügel Teile-Nr 46549-03, 49050-09**

**Tabelle 2. Inhalt des Satzes Teile-Nr. 46549-03, 49050-09**

Teil	Beschreibung (Menge)	Teilenummer
1	Motorschutzbügel-Baugruppe, schwarz	Nicht einzeln erhältlich
2	Selbstschneidende Flachkopfschraube (2)	3678
3	Unterlegscheibe, Typ A	6702
4	Flanschnutter (2)	7601
5	Innensechskantschraube	2708A



**Abbildung 6. Ersatzteile: Motorschutzbügel, schwarz, Teile-Nr. 49050-09A**

**Tabelle 3. Inhalt des Satzes Teile-Nr. 49050-09A**

Teil	Beschreibung (Menge)	Teilenummer
1	Motorschutzbügel-Baugruppe, schwarz	Nicht einzeln erhältlich
2	Selbstschneidende Flachkopfschraube (2)	2238
3	Eisenunterlegscheibe, wärmebehandelt	6116
4	Flanschnutter (2)	7601
5	Innensechskantschraube	2708A