



KIT PROTEZIONE DEL MOTORE

GENERALE

Numero kit

46549-03, 49050-09, 49050-09A, 49155-09B, 49442-10A

Modelli

Per informazioni sugli abbinamenti dei modelli, vedere il catalogo di vendita al dettaglio delle parti ed accessori o la sezione Parts and Accessories (Parti ed accessori) sul sito web www.harley-davidson.com (solo in inglese).

Parti supplementari necessarie

⚠ AVVERTENZA

La sicurezza del pilota e del passeggero dipende dalla corretta installazione di questo kit. Attenersi alle procedure appropriate illustrate nel manuale di manutenzione. Se non si è in grado di eseguire la procedura o non si dispone degli attrezzi adeguati, rivolgersi a un concessionario Harley-Davidson per l'installazione. Un'installazione non corretta di questo kit può causare lesioni gravi o mortali. (00333b)

NOTA

Questo foglio di istruzioni fa riferimento alle informazioni contenute nel manuale di manutenzione. Per questa installazione occorre il manuale di manutenzione del proprio modello di motocicletta, disponibile presso un concessionario Harley-Davidson.

Contenuto del kit

Vedere le Figure 4, 5, e 6 e la Tabella delle parti di ricambio.

RIMOZIONE

NOTA

Questo foglio di istruzioni tratta diversi modelli Harley-Davidson e di diversi anni. Ricordarsi di individuare e seguire i procedimenti applicabili alla motocicletta sulla quale ci si appresta ad installare la nuova protezione.

Per modelli senza carenatura inferiore

1. Andare alla sezione **Tutti i modelli**

Per il modello FLHTCU con carenatura inferiore installata dal produttore

1. Rimuovere le carenature inferiori seguendo le istruzioni riportate nel manuale di manutenzione.
2. Quando le carenature inferiori sono state rimosse, passare alla sezione **Tutti i modelli**.

Per i modelli FLHR, FLHT o FLHTC con carenatura inferiore Harley-Davidson Genuine Motor Accessory

1. Vedere Figura 1. Rimuovere le due viti (1) che fissano il coperchio della carenatura (2) alla carenatura inferiore (5). Rimuovere il tappo. Mettere da parte le parti per l'installazione.
2. Rimuovere la vite (7), la guarnizione di gomma (8), il dado bloccante (10) e il morsetto (9) che fissano il fondo della carenatura inferiore alla protezione del motore e mettere da parte.
3. Rimuovere i due dadi bloccanti (3), il bullone a U (6) e il fermo del bullone a U (4).
4. Rimuovere la carenatura anteriore facendola scivolare da dietro la protezione del motore.
5. Ripetere le operazioni dal punto 1 al punto 4 per l'altro lato.
6. Andare alla sezione **Tutti i modelli**

Per il modello FLTR con carenatura inferiori Harley-Davidson per accessori motore Genuine

⚠ AVVERTENZA

Scollegare prima il cavo negativo (-) della batteria. Il contatto fra cavo positivo (+) e la massa con il cavo negativo (-) collegato produce scintille che potrebbero provocare l'esplosione della batteria e lesioni gravi o mortali. (00049a)

1. Staccare la batteria, prima il cavo negativo (-), seguendo le istruzioni riportate nel manuale di manutenzione.
2. Rimuovere la sella seguendo le istruzioni riportate nel manuale di manutenzione.
3. Rimuovere la fascetta fermacavi che collega il cavo della frizione alla protezione del motore.
4. Vedere Figura 2. Rimuovere la vite TORX® (8), la rondella di gomma (9), il dado bloccante (11) e il morsetto (10) che fissa la base della carenatura inferiore (4) alla protezione del motore e metterli da parte.
5. Rimuovere le due viti (1) che fissano il coperchio della carenatura (2) alla carenatura inferiore. Rimuovere il tappo. Mettere da parte le parti per l'installazione.
6. Rimuovere la vite (7), la rondella di sicurezza (6) e la rondella piatta (5) dal morsetto (3) che fissa il coperchio della carenatura inferiore alla staffa di montaggio della carenatura superiore (12).
7. Rimuovere il morsetto grande (3) dalla protezione del motore.



8. Rimuovere la carenatura inferiore facendola scivolare da dietro la protezione del motore.
9. Ripetere le operazioni dal punto 1 al punto 8 per l'altro lato.
10. Andare alla sezione **Tutti i modelli**

tutti i modelli

1. Vedere Figura 3. Rimuovere ed eliminare le due viti (4) e i dadi bloccanti (5) che fissano la base della protezione del motore di serie (1) al telaio della motocicletta.
2. Rimuovere ed eliminare la vite ad esagono incassato (2) e la rondella (3) che fissano la parte superiore della protezione. Rimuovere la protezione del motore dal telaio, prestando attenzione a non graffiare la vernice.

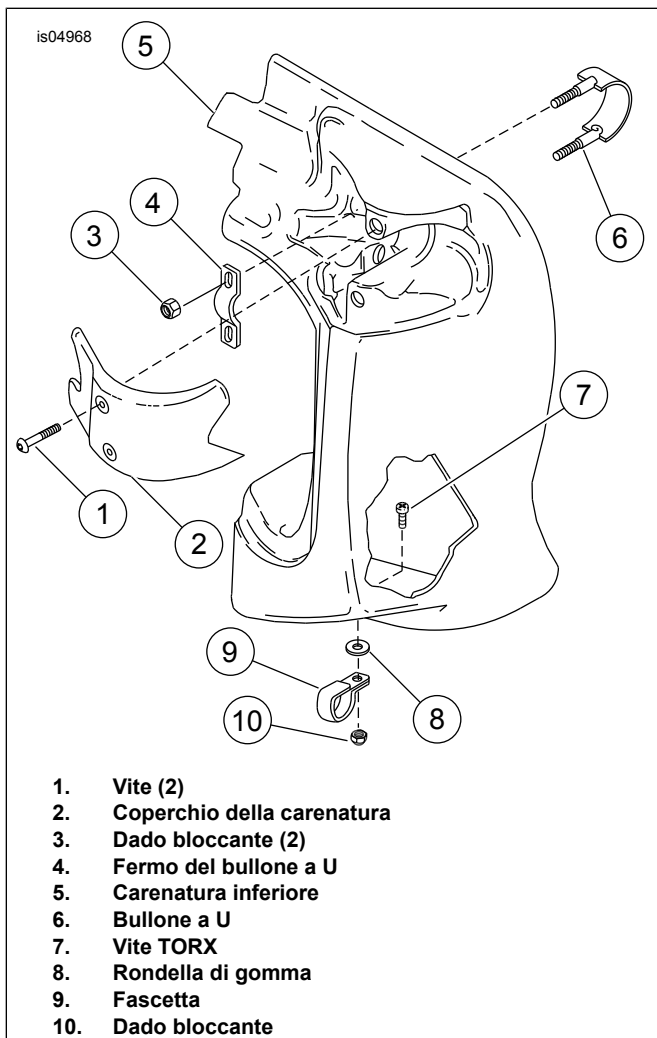


Figura 1. Carenatura inferiore per accessori per FLHR/I o FLHT/C/I

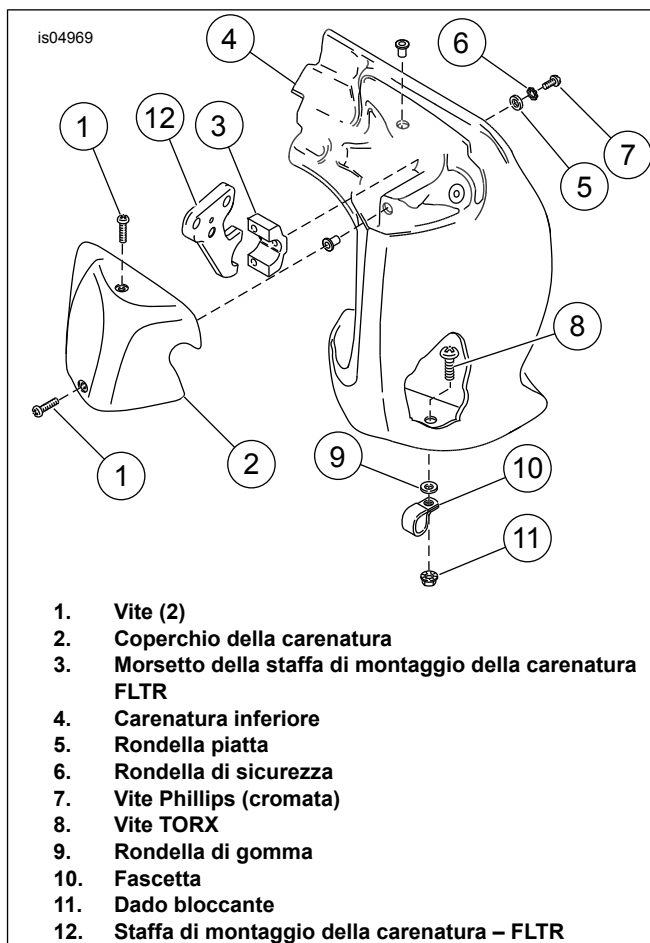


Figura 2. Carenatura inferiore per accessori dei modelli FLTR/I

INSTALLAZIONE

1. Tenere la protezione del motore in posizione, e avvitare la parte superiore della protezione usando la nuova vite ad esagono incassato e la nuova rondella piatta del kit.
2. Installare le staffe inferiori sul telaio della motocicletta usando le due nuove viti TORX e i dadi autobloccanti se i fori non sono filettati.

NOTA

Per i modelli senza carenatura inferiore, l'installazione è completa.

3. **Per Part number 49155-09B & 49442-10A:** Serrare le viti di montaggio superiori.
Coppia: 30–38 N·m (22–28 ft-lbs)
4. **Per Part number 49155-09B & 49442-10A:** Serrare le viti di montaggio inferiori.
Coppia: 20,3–27,1 N·m (15,0–20,0 ft-lbs)
5. **Per Part number 46549-03, 49050-09 & 49050-09A:** Serrare tutte le viti.
Coppia: 20,3–27,1 N·m (15,0–20,0 ft-lbs)

Per il modello FLHTCU con carenatura inferiore installata dal produttore

1. Installare le carenature inferiori seguendo le istruzioni riportate nel manuale di manutenzione.

Per i modelli FLHR, FLHT o FLHTC con carenatura inferiore Harley-Davidson Genuine Motor Accessory

1. Con attenzione, posizionare una delle carenature inferiori in posizione, facendola scivolare dietro la protezione del motore.
2. Vedere Figura 1. Installare la carenatura inferiore sulla nuova protezione del motore usando il bullone a U (6) da dietro, usando i fori posti in alto nella carenatura. Installare il fermo (4) in posizione sul bullone a U e fissare la protezione del motore con i due dadi bloccanti (3). Non serrare i dadi bloccanti in questo momento.
3. Fissare il fondo della carenatura alla protezione del motore con il morsetto (9) rimosso in precedenza. Installare il morsetto intorno alla protezione del motore nella direzione indicata, con le linguette in direzione del retro del veicolo e la parte piatta del morsetto appoggiata alla carenatura inferiore. Inserire la vite (7) attraverso la carenatura inferiore, la rondella di gomma (8) e il morsetto (9). Assicurare il gruppo con il dado bloccante (10). Serrare.
Coppia: 16,3 N·m (12,0 ft-lbs)
4. Serrare i dadi bloccanti (3).
Coppia: 8,1 N·m (6,0 ft-lbs)
5. Fissare il coperchio della carenatura (2) alla carenatura usando le viti (1) rimosse in precedenza, e fissare saldamente.
6. Ripetere le operazioni dal punto 1 al punto 5 sul lato opposto del veicolo.

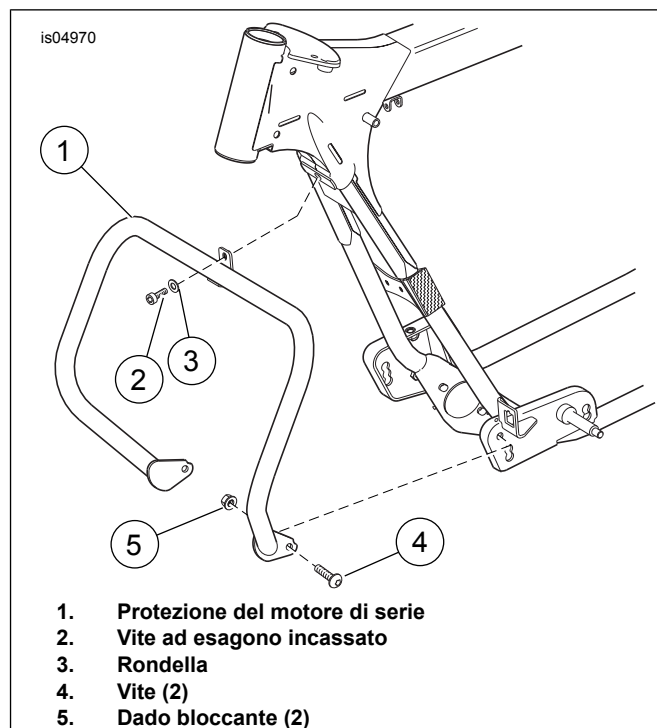


Figura 3. Installazione della protezione del motore

PARTI DI RICAMBIO

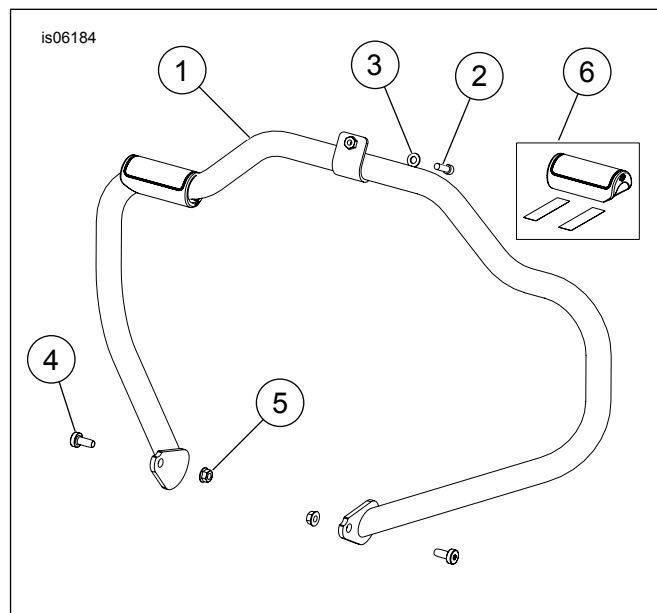


Figura 4. Parti di ricambio: Protezione del motore Mustache P/N 49155-09B, 49442-10A

Tabella 1. Contenuto del kit: P/N 49155-09B, 49442-10A

| Articolo | Descrizione (quantità) | Numero codice |
|----------|---|---------------------------------|
| 1 | Protezione del motore | Parte non venduta separatamente |
| 2 | Vite, testa ad esagono incassato, 5/16-18 x 1,0 pollice | 2708A |
| 3 | Rondella piatta 5/16 | 6702 |
| 4 | Vite, a testa bombata, TORX® 3/18-16 x 7/8 di pollice (2) | 3678 |

Tabella 1. Contenuto del kit: P/N 49155-09B, 49442-10A

| Articolo | Descrizione (quantità) | Numero codice |
|----------|---|---------------|
| 5 | Dado bloccante, esagonale flangiato, 3/8-16 (2) | 7601 |
| 6 | Kit cuscinetto di gomma di ricambio (2) (solo in stile Mustache) <ul style="list-style-type: none"> • Piastra di gomma (2) • Nastro adesivo (4) • Perno di montaggio (2) | 97015-09 |

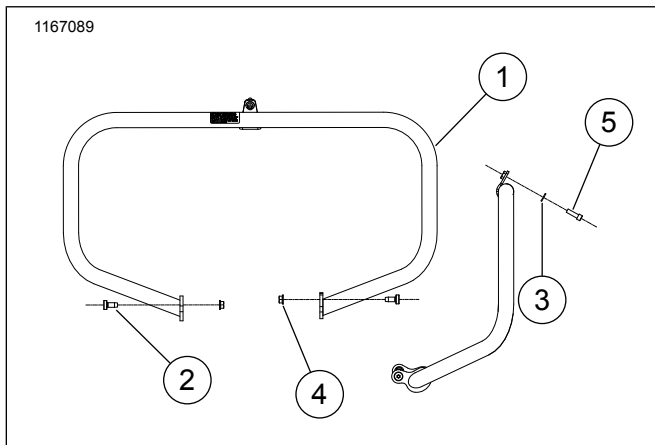


Figura 5. Parti di ricambio: Protezione del motore nera P/N 46549-03, 49050-09

Tabella 3. Contenuto del kit P/N 49050-09A

| Articolo | Descrizione (quantità) | Numero codice |
|----------|--|---------------------------------|
| 1 | Gruppo della protezione del motore, nero | Parte non venduta separatamente |
| 2 | Vite a cielo piatto a testa bombata autofilettante (2) | 2238 |
| 3 | Rondella, trattata termicamente | 6116 |
| 4 | Dado flangiato (2) | 7601 |
| 5 | Vite con testa ad esagono incassato | 2708A |

Tabella 2. Contenuto del kit P/N 46549-03, 49050-09

| Articolo | Descrizione (quantità) | Numero codice |
|----------|--|---------------------------------|
| 1 | Gruppo della protezione del motore, nero | Parte non venduta separatamente |
| 2 | Vite autofilettante a testa piatta (2) | 3678 |
| 3 | Rondella piatta, tipo A | 6702 |
| 4 | Dado flangiato (2) | 7601 |
| 5 | Vite con testa ad esagono incassato | 2708A |

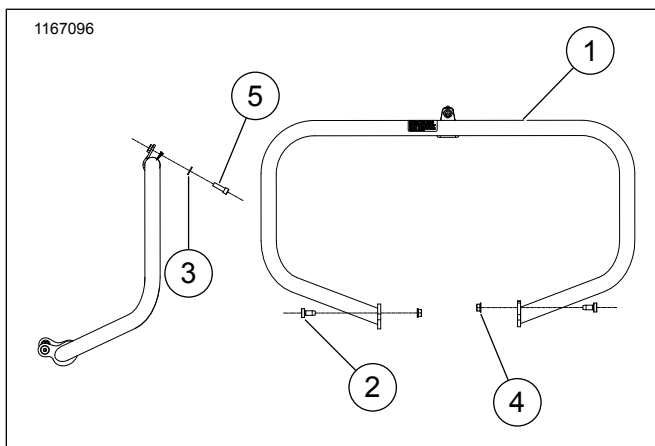


Figura 6. Parti di ricambio: Protezione del motore, nera P/N 49050-09A