



KITS DE PROTETOR DO MOTOR

GERAL

Kit n.º

46549-03, 49050-09, 49050-09A, 49155-09B, 49442-10A

Modelos

Para obter informações sobre modelos correspondentes, veja o catálogo de peças e acessórios de varejo ou a seção Parts and Accessories (Peças e acessórios) no site www.harley-davidson.com (somente em inglês).

Peças adicionais necessárias

▲ ATENÇÃO

A segurança do motociclista e do passageiro depende da instalação correta deste kit. Use os procedimentos apropriados do Manual de serviço. Se o procedimento não estiver dentro de suas capacidades ou se você não possuir as ferramentas corretas, deixe que uma concessionária Harley-Davidson efetue a instalação. A instalação inadequada deste kit poderá resultar em morte ou lesões graves. (00333b)

NOTA

Esta folha de instruções faz referência às informações do Manual de serviço. Para esta instalação, é necessário ter um manual de serviço para o seu modelo de motocicleta, e que pode ser encontrado em uma concessionária Harley-Davidson.

Conteúdo do kit

Veja as Figuras 4, 5 e 6 e as tabelas de peças de reposição.

REMOÇÃO

NOTA

Esta folha de instruções cobre várias motocicletas Harley-Davidson de modelos e anos diferentes. Localize e siga os procedimentos que se aplicam à motocicleta que está recebendo a nova proteção.

Para modelos sem carenagens inferiores

1. Prossiga para a seção **Todos os modelos**.

Para o modelo FLHTCU com carenagens inferiores instaladas na fábrica

1. Remova as carenagens inferiores de acordo com as instruções no Manual de serviço.
2. Quando as carenagens inferiores forem removidas, vá para a seção **Para todos os modelos**.

Para os modelos FLHR, FLHT ou FLHTC com carenagens inferiores Genuine Motor Accessories da Harley-Davidson

1. Veja Figura 1. Remova os dois parafusos (1) que fixam a capa da carenagem (2) à carenagem inferior (5). Remova a capa. Coloque as peças de lado para a instalação.
2. Remova o parafuso (7), a arruela de borracha (8), a porca de travamento (10) e a abraçadeira (9) que fixam a parte inferior da carenagem ao protetor do motor e coloque de lado.
3. Remova as duas porcas de travamento (3), o parafuso em U (6) e o retentor do parafuso em U (4).
4. Remova a carenagem inferior deslizando-a para fora da parte traseira do protetor do motor.
5. Repita os passos de 1 a 4 para o outro lado.
6. Prossiga para a seção **Todos os modelos**.

Para o modelo FLTR com carenagens inferiores Genuine Motor Accessories da Harley-Davidson

▲ ATENÇÃO

Desconecte o cabo negativo (-) da bateria primeiro. Se o cabo positivo (+) da bateria entrar em contato com o terra, com o cabo negativo (-) conectado, as faíscas resultantes podem causar uma explosão da bateria, o que poderá resultar em morte ou lesões graves. (00049a)

1. Desconecte a bateria, começando pelo cabo negativo (-) da bateria, seguindo as instruções do Manual de serviço.
2. Remova o assento seguindo as instruções do Manual de serviço.
3. Remova a abraçadeira que fixa o cabo da embreagem ao protetor do motor.
4. Veja Figura 2. Remova o parafuso TORX® (8), a arruela de borracha (9), a porca de travamento (11) e a abraçadeira (10) que fixam a parte inferior da carenagem (4) ao protetor do motor e coloque de lado.
5. Remova os dois parafusos (1) que fixam a capa da carenagem (2) à carenagem inferior. Remova a capa. Coloque as peças de lado para a instalação.
6. Remova o parafuso (7), a arruela de pressão (6) e a arruela lisa (5) do prendedor (3) que fixam a parte superior da carenagem inferior ao suporte de montagem inferior da carenagem superior (12).
7. Remova o prendedor grande (3) do protetor do motor.
8. Remova a carenagem inferior da motocicleta deslizando-a para fora da parte traseira do protetor do motor.
9. Repita os passos de 1 a 8 para o outro lado.



10. Prossiga para a seção **Todos os modelos**.

Todos os modelos

1. Veja Figura 3. Remova e descarte os dois parafusos (4) e as porcas de travamento (5) que fixam a parte inferior do protetor do motor original (1) ao quadro da motocicleta.
2. Remova e descarte o parafuso hexagonal (2) e a arruela (3) que fixam a parte superior do protetor. Remova o protetor do motor do quadro com cuidado para não riscar o acabamento da motocicleta.

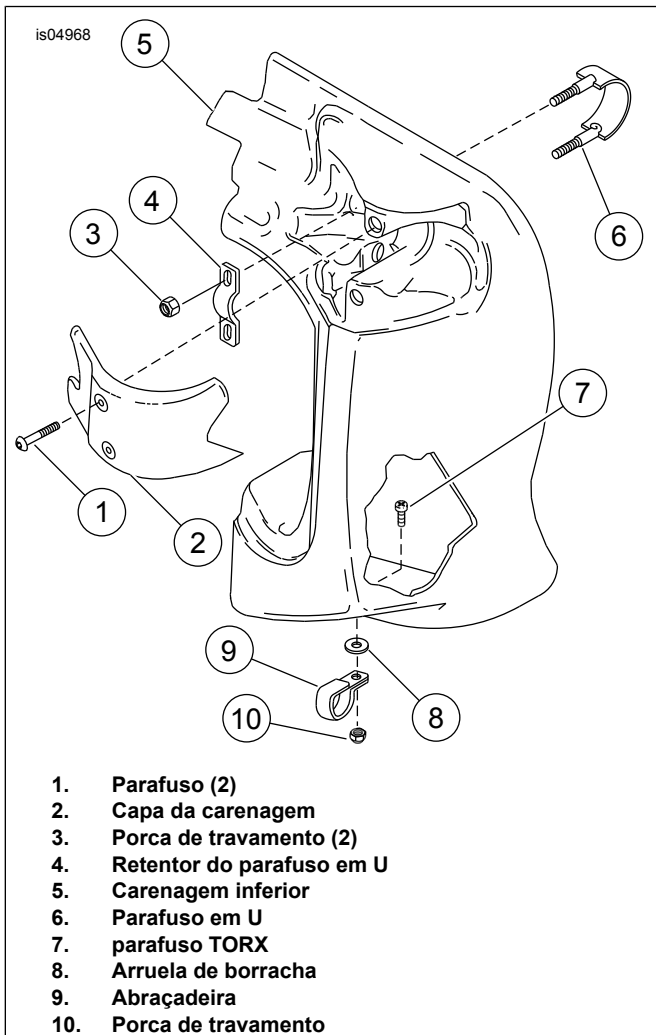


Figura 1. Carenagem inferior acessória FLHR/I ou FLHT/C/I

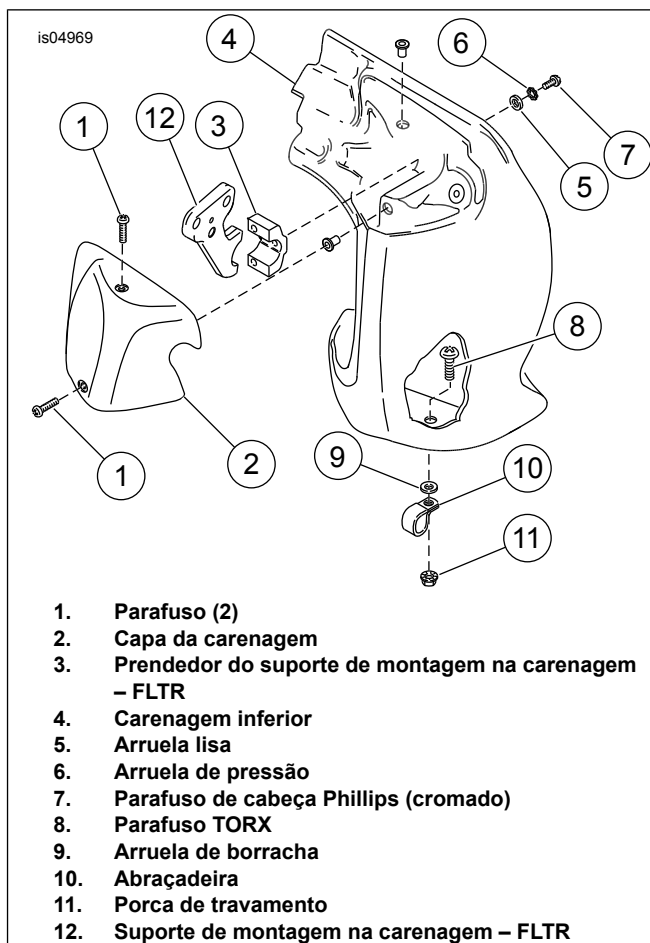


Figura 2. Carenagem inferior acessória FLTR/I

INSTALAÇÃO

1. Coloque o protetor do motor na posição correta e prenda sem apertar a parte superior do protetor com o novo parafuso hexagonal e a arruela lisa do kit.
2. Instale as abraçadeiras inferiores no quadro da motocicleta com os dois parafusos TORX e porcas de travamento novos se os furos não forem rosqueados.

NOTA

Para modelos sem carenagens inferiores, a instalação estará completa.

3. Para a peça n.º 49155-09B e 49442-10A: aperte os parafusos de montagem superior.
Torque: 30–38 N·m (22–28 ft-lbs)
4. Para a peça n.º 49155-09B e 49442-10A: aperte os dois suportes inferiores.
Torque: 20,3–27,1 N·m (15,0–20,0 ft-lbs)
5. Para a peça n.º 46549-03, 49050-09 e 49050-09A: aperte os três parafusos.
Torque: 20,3–27,1 N·m (15,0–20,0 ft-lbs)

Para o modelo FLHTCU com carenagens inferiores instaladas na fábrica

1. Instale as carenagens inferiores de acordo com as instruções no Manual de serviço.

Para os modelos FLHR, FLHT ou FLHTC com carenagens inferiores Genuine Motor Accessories da Harley-Davidson

1. Posicione com cuidado uma carenagem inferior na parte traseira do protetor do motor.
2. Veja Figura 1. Instale a carenagem inferior na parte superior do novo protetor do motor com o parafuso em U (6) na parte de trás, através dos furos na parte superior da carenagem. Instale o retentor (4) na posição correta sobre o parafuso em U e fixe-o ao protetor do motor com as duas porcas de travamento (3). Não aperte as porcas de travamento por enquanto.
3. Fixe a parte inferior da carenagem ao protetor do motor com a abraçadeira (9) removida anteriormente. Instale a abraçadeira ao redor do protetor do motor no sentido mostrado, com as linguetas na direção da traseira do veículo e o lado liso do prendedor contra a carenagem inferior. Insira o parafuso (7) pela carenagem inferior, a arruela de borracha (8) e o prendedor (9). Fixe o conjunto com a porca de travamento (10). Aperte.

Torque: 16,3 N·m (12,0 ft-lbs)

4. Aperte as porcas de travamento (3).
Torque: 8,1 N·m (6,0 ft-lbs)
5. Fixe a capa da carenagem (2) à carenagem com os parafusos (1) removidos anteriormente e aperte com firmeza.
6. Repita os passos de 1 a 5 para o lado oposto do veículo.

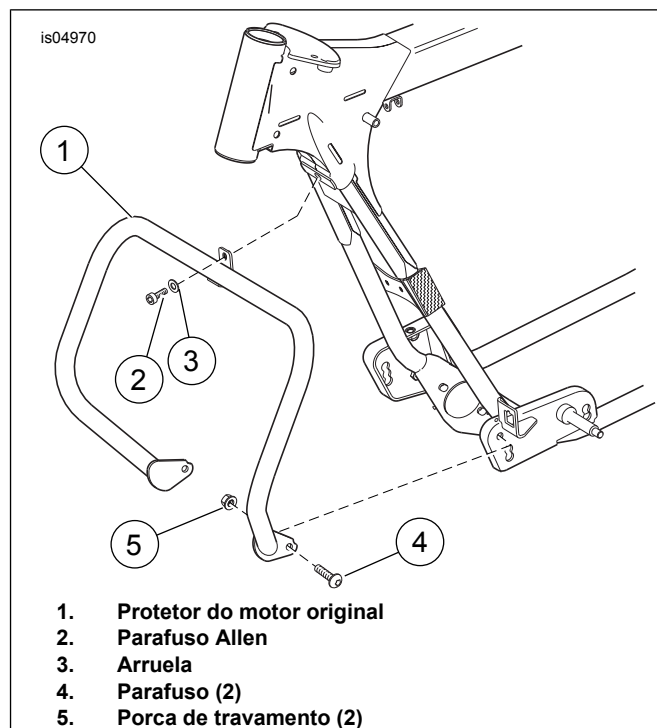


Figura 3. Instalação do protetor do motor

PEÇAS DE REPOSIÇÃO

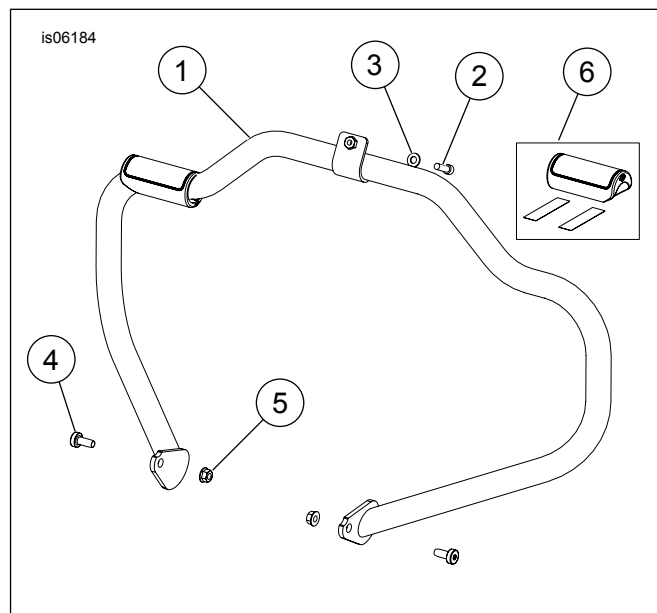


Figura 4. Peças de reposição: Protetor do motor Mustache, peça n.º 49155-09B, 49442-10A

Tabela 1. Conteúdo do kit: peça n.º 49155-09B, 49442-10A

Item	Descrição (quantidade)	Número de peça
1	Protetor do motor	Não se vende separadamente
2	Parafuso, Allen hexagonal 5/16-18 x 1,0 pol.	2708A
3	Arruela, lisa, 5/16	6702
4	Parafuso, cabeça panela TORX®, 3/18-16 x 7/8 pol. (2)	3678

Tabela 1. Conteúdo do kit: peça n.º 49155-09B, 49442-10A

Item	Descrição (quantidade)	Número de peça
5	Porca de travamento, hexagonal 3/8-16 (2)	7601
6	Kit de serviço de coxim de borracha (2) (Somente estilo Mustache) <ul style="list-style-type: none"> • Pedal de borracha (2) • Fita adesiva (4) • Pino de instalação (2) 	97015-09

Tabela 3. Conteúdo do kit: peça n.º 49050-09A

Item	Descrição (quantidade)	Número de peça
1	Conjunto do protetor do motor, preto	Não se vende separadamente
2	Parafuso autoatarraxante com cabeça panela chata (2)	2238
3	Arruela, ferrosa com tratamento térmico	6116
4	Porca flangeada (2)	7601
5	Parafuso Allen hexagonal	2708A

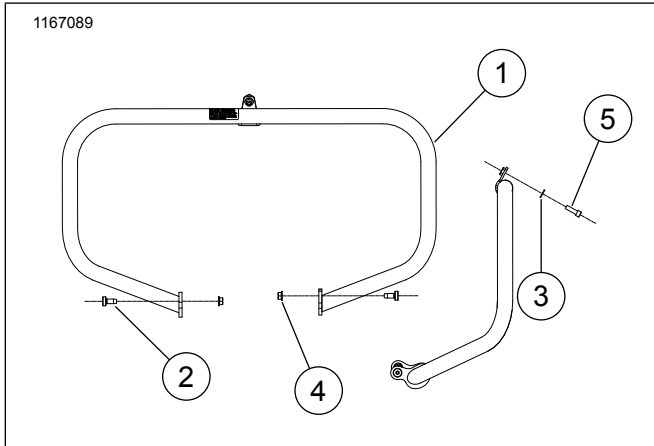


Figura 5. Peças de reposição: Protetor do motor preto, peça n.º 46549-03, 49050-09

Tabela 2. Conteúdo do kit: peça n.º 46549-03, 49050-09

Item	Descrição (quantidade)	Número de peça
1	Conjunto do protetor do motor, preto	Não se vende separadamente
2	Parafuso autoatarraxante com cabeça chata (2)	3678
3	Arruela lisa, tipo A	6702
4	Porca flangeada (2)	7601
5	Parafuso Allen hexagonal	2708A

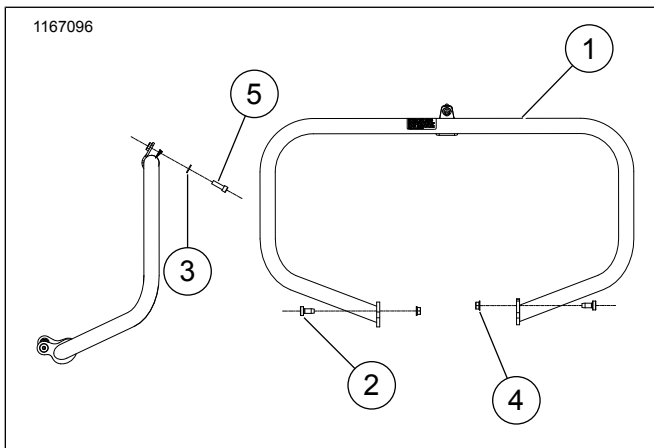


Figura 6. Peças de reposição: Protetor do motor preto, peça n.º 49050-09A