



SET KLEM EN VERHOGER 1 INCH

ALGEMEEN

Setnummer

55900023, 55900165, 55900166

Modellen

Voor modelgerelateerde informatie raadpleegt u de P&A-detailhandelcatalogus of het gedeelte 'Parts and Accessories' (Onderdelen en accessoires) op www.harley-davidson.com (alleen Engelstalig).

Montagevereisten

▲ WAARSCHUWING

De veiligheid van de berijder en de passagier is afhankelijk van de correcte montage van deze set. Volg de juiste stappen uit de servicehandleiding. Als u niet zeker weet of u de procedure correct kunt uitvoeren of als u niet beschikt over het juiste gereedschap, laat de installatie dan over aan een Harley-Davidson-dealer. Incorrecte montage van deze set kan ernstig of dodelijk letsel tot gevolg hebben. (00333b)

OPMERKING

Dit instructieblad verwijst naar informatie in de servicehandleiding. Voor deze montage is een servicehandleiding voor dit modeljaar/motorfietsmodel vereist. Deze is verkrijgbaar bij een Harley-Davidson-dealer.

Setinhoud

Zie Afbeelding 1 en Tabel 1.

VOORBEREIDING

OPMERKING

Voor motorfietsen met sirene:

- **2007 en later:** controleer of u de handsfree hanger bij de hand hebt.
- **2006 en eerder:** schakel de sirene uit met de sleutelhanger.
- **Bij ALLE voertuigen:** zet de contactsleutelschakelaar in de stand IGNITION (ontsteking).

Bij modellen met hoofdzekering:

▲ WAARSCHUWING

Om te voorkomen dat de motorfiets per ongeluk start, met ernstig of dodelijk letsel tot gevolg, moet eerst de hoofdzekering worden verwijderd. (00251b)

1. Raadpleeg de servicehandleiding en verwijder van de hoofdzekering.

OPMERKING

Dek de brandstoftank af met een H-D werkplaatsdeken of schone doeken om krassen te voorkomen.

2. Raadpleeg de servicehandleiding voor je het stuur, de stuurklem en stuurverhogers verwijderd. Noteer de volgorde van de verwijderde bevestigingsmaterialen voor de stuurverhooger. Noteer de routing en aansluitingen van alle bedrading, kabels en remleidingen.

MONTAGE

1. Monteer de bevestigingsmaterialen in dezelfde volgorde als ze verwijderd zijn met de volgende uitzonderingen:
 - a. **Bij FXDL-modellen van 2005 en eerder:** raadpleeg Afbeelding 1. Plaats twee platte onderleggingen (1) direct onder elke verhooger.
 - b. **Bij FXDL-modellen van 2005 en eerder:** installeer één platte onderlegging (1) direct onder elke verhooger.
 - c. **Bij alle andere modellen:** verwijder de platte onderleggingen (1).
2. Installeer de onderste stuurklemmen losjes op de bovenste balhoofdplaat met behulp van de stuurklembevestigingen.
3. Plaats het stuur op de onderste stuurklem. Installeer de bovenste stuurklemmen. Installeer de bevestigingen van de klem maar zet deze nog niet vast.
4. Gebruik het geribbelde gedeelte van het stuur als richtlijn voor het centreren van het stuur tussen de stuurklemmen.
5. Til het stuur op tot de normale rijstand en houd het zo vast.
6. Zet het stuur in de klem vast:
 - a. Draai de twee voorste bouten (4) handvast aan.
 - b. Draai de twee achterste bouten (4) lichtjes aan.
 - c. Draai de voorste stuurklembouten aan.
Koppel: 16,3–20,3 N·m (12–15 ft-lbs) *Voorste stuurklembouten*
 - d. Draai de achterste schroeven aan tot 16,3–20,3 N·m (12–15 ft-lbs). Er moet vooraan een kleine ruimte zitten tussen de bovenste en onderste klemmen.
7. Haal de lagere stuurverhoogerbouten aan.
Koppel: 40,7–54,3 N·m (30–40 ft-lbs) *Stuurverhoogerbouten*

TERUGBRENGEN IN RIJKLARE TOESTAND

1. Raadpleeg de servicehandleiding. Installeer de rechter en linker schakelaars, gashendel, koppelingshendel en voorste hoofdcilinder.

⚠ WAARSCHUWING

Controleer of het ontluchttingsgaatje van de hoofdremcilinder niet geblokkeerd is. Als het ontluchttingsgaatje geblokkeerd is, kunnen de remmen gaan slepen of vergrendelen en kunt u de controle over de motorfiets verliezen, waardoor ernstig of dodelijk letsel kan ontstaan. (00317a)

⚠ WAARSCHUWING

Contact met DOT 4-remvloeistof kan ernstige problemen met de gezondheid veroorzaken. Het niet dragen van geschikte huid- en oogbescherming kan ernstig of dodelijk letsel tot gevolg hebben.

- Bij inademing: Blijf kalm, zorg voor frisse lucht, roep medische hulp in.
- Bij aanraking met de huid: Verontreinigde kleding uittrekken. Spoel direct de huid af met veel water voor 15-20 minuten. Roep medische hulp in indien irritatie optreedt.
- Bij aanraking met de ogen: Spoel de aangedane ogen voor tenminste 15 minuten uit onder stromend water met de oogleden opengehouden. Roep medische hulp in indien irritatie optreedt.
- Indien ingeslikt: Spoel de mond en drink overvloedig water. Geen braken opwekken. Contact Gif Controle. Roep onmiddellijk medische hulp in.
- Zie de veiligheidsvoorschriften (SDS) voor meer informatie op sds.harley-davidson.com

(00240e)

MEDEDELING

DOT 4-remvloeistof beschadigt gelakte frameoppervlakken waarmee het in contact komt. Wees altijd voorzichtig en bescherm oppervlakken tegen gemorste vloeistof wanneer aan de remmen wordt gewerkt. Het niet opvolgen van deze instructie kan cosmetische schade tot gevolg hebben. (00239c)

2. Controleer de juiste werking van het ontluchttingsgaatje van de hoofdremcilinder.
 - a. Plaats de motorfiets en het stuur zo dat de hoofdcilinder horizontaal staat (bij bepaalde voertuigconfiguraties van het stuur kan het gebruik van een krik helpen het voertuig correct te plaatsen).
 - b. Verwijder het deksel van het reservoir.
 - c. Trek langzaam de remhendel aan en houd het oppervlak van de remvloeistof in de gaten. Als alle interne componenten goed werken, zal er een klein beetje vloeistof door het vloeistofoppervlak in het reservoir omhoogkomen.

- d. Installeer het deksel van het reservoir. Raadpleeg de servicehandleiding voor de juiste aanhaalmomenten.

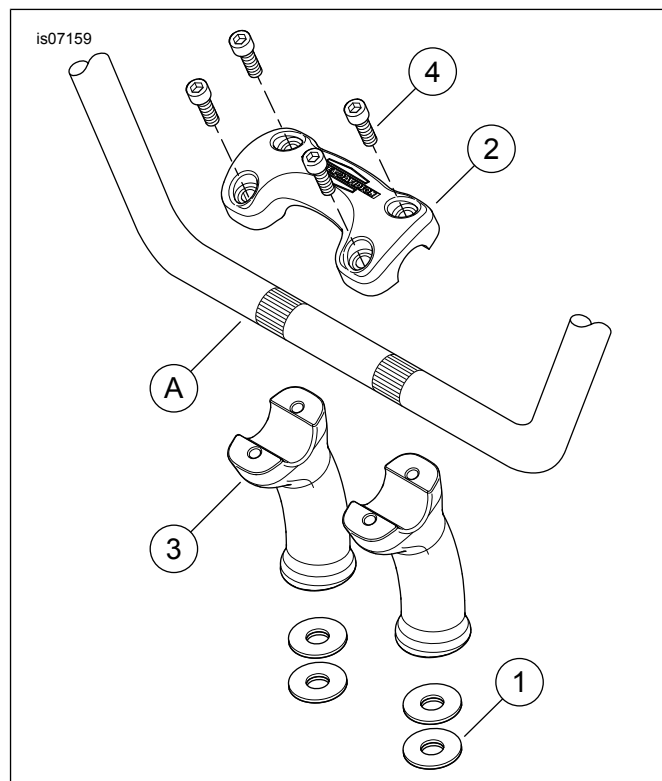
3. Raadpleeg de servicehandleiding en installeer de hoofdzekering.

⚠ WAARSCHUWING

Controleer of alle lampen en schakelaars goed werken voordat u de motorfiets gebruikt. Indien de bestuurder slecht zichtbaar is, kan dit ernstig of dodelijk letsel tot gevolg hebben. (00316a)

4. Draai de contact-/lichtschakelaar in de stand IGNITION (ontsteking) en controleer de juiste werking van de lampen en schakelaars.
5. Knijp de remhendel in om de remlichten te testen.

SERVICEONDERDELEN



Afbeelding 1. Serviceonderdelen: Pullback-stuurverhogerset weergegeven

Tabel 1. Serviceonderdelen: Verhogersets

Set	Onderdeel	Beschrijving (aantal)	Onderdeelnummer
55900023	1	Onderlegging (4)	6366
	2	Stuurklem	Niet afzonderlijk verkrijgbaar
	3	Stuurverhoger (2)	Niet afzonderlijk verkrijgbaar
	4	Bout, inbuskop (4)	3494A

Tabel 1. Serviceonderdelen: Verhogersets

Set	Onderdeel	Beschrijving (aantal)	Onderdeelnummer
55900165	3	Stuurklem	Niet afzonderlijk verkrijgbaar
	2	Stuurverhoger (2)	Niet afzonderlijk verkrijgbaar
	4	Bout, inbuskop (4)	3494A
55900166	2	Stuurklem	Niet afzonderlijk verkrijgbaar
	3	Stuurverhoger (2)	Niet afzonderlijk verkrijgbaar
	4	Bout, inbuskop (4)	3494A
	Items genoemd in de tekst, maar niet in de set inbegrepen.		
	A	Stuur	