



BOOM! TRIKE 車體揚聲器安裝工具包

概述

建議經銷商安裝。

工具包編號

76000747A

車型

有關車型適配資訊，請參閱P&A零售目錄或www.harley-davidson.com網站上的零件和配件章節（僅限英文）。

安裝要求

為了正確安裝此工具包，可能需要單獨購買更多零件和配件。它們可以單獨從哈雷大衛森經銷商處購買。

擴大器工具包（零件編號76000277）。本文涵蓋擴大器安裝說明。

如果要安裝2個以上的擴大器，則需要一個電池+三路Y連接器（零件編號70270-04A，可以單獨獲取）。一個電池+三路Y連接器可用於多達三個（3）以上的擴大器

附註

不要在同一輛重車上混合使用Stage I和Stage II揚聲器。

注意

無線電EQ必須由Harley-Davidson經銷商更新，再操作音頻系統。無線電EQ未更新前操作音頻系統，會立即損害揚聲器。(00645d)

使用Digital Technician® II診斷工具完成的無線電EQ更新：

- 建議在無線電安裝前進行
- 需要在音訊系統運行前進行
- 僅透過哈雷大衛森授權經銷商獲取。

警告

此工具包的正確安裝攸關騎士與乘客的安全。請使用適當的維修手冊程序。如果該程序不在您的能力範圍內，或者您沒有正確的工具，請讓Harley-Davidson經銷商進行安裝。此工具包安裝不當，可能造成死亡或重傷。(00333b)

附註

此說明書參考維修手冊上的資訊。此安裝需要一份針對該年款車型重車的維修手冊。可從哈雷大衛森經銷商處獲取一份。

電氣超載

警告

安裝任何電氣配件時，務必不可超出對所要改裝電路起保護作用的保險絲或斷路器的最大安培額定值。超出最大安培值可導致電氣故障，可能造成死亡或重傷。(00310a)

注意

添加過多的電氣配件可能會使車輛的充電系統過載。若同時運作的全部電氣配件所消耗的電流，超出車輛的充電系統能產生的電流，可能導致電池放電並造成車輛電氣系統的損壞。(00211d)

該擴大器需要來自電氣系統的高達8安培以上的電流。

購買了該工具包，您可以專門開發隨高級音訊系統使用的聲音等化效果軟件。這種獨特的等化效果軟件的設計目的是優化BOOM!音訊下揚聲器的性能和聲反應。即使該工具包不是由哈雷大衛森經銷商安裝，這款特別的等化效果軟件也可以透過Digital Technician II從任何經銷商處免費獲取。經銷商勞務費可適用於升級程序。

工具包內含物件

請參閱「圖9」和「表格1」。

準備

警告

為了防止車輛意外啟動而造成死亡或重傷，請先拆下主保險絲，再繼續。(00251b)

1. 取下主保險絲。請參閱維修手冊。
2. 取下座位。請參閱維修手冊。
3. 取下乘客扶手桿。請參閱維修手冊。
4. 卸下側蓋。請參閱維修手冊。
5. 卸下車體並置於保護墊上。請參閱維修手冊。擋板和Tour-Pak可以繼續連接在車體上。

安裝

附註

該範本用於車體兩側。

確認沒有線束或金屬夾具遺留在內表面上。如果有金屬線固位夾具存在（特別是在重車左側），請使用鑿子和鉗子將夾具卸下。

1. 請參閱「圖1」。將範本(1)與trike車體(2)的一側對齊。將範本邊緣與車身圓的切線邊緣對齊。用膠帶固定範本(3)。在中心按照位置打八個小孔(4)。用對比記號筆或潤脂膏鉛筆標記出大孔(5)。

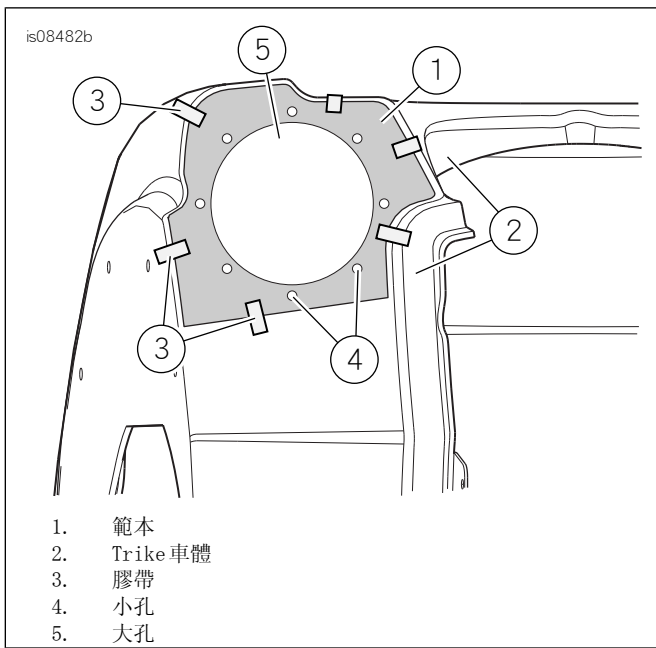


圖1。範本位置

2. 移除範本。使用 7/32 英吋 (5.6 毫米) 的鑽頭打 8 個小孔。使用氣鋸 (或等效工具) 切割中心孔。
3. 翻轉範本，在另一面重複上述步驟。

附註

如果同時安裝 Trike Tour-Pak 座的 Stage II 擴大器安裝工具包，請使用該工具包中提供的長方形範本，為套環切孔。針對左側箱體的 Trike 主車身中的孔可以為使用 25.4 毫米 (1 英吋) 鑽頭提供更多便捷。

4. 僅內側 輕輕打磨車身表面中央和螺栓孔開口處，以確認密封墊表面狀況良好。良好的表面準備有助於降低因 BOOM! 音訊系統音壓增加而產生的嗡嗡聲、吱吱聲或咯咯聲。
5. 請參閱「圖9」。將托架 (3) 安裝至擴大器的連接器一側 (擴大器單獨出售)。用螺絲 (12) 鎖緊。鎖緊。
扭矩: 9.4-12.2 N·m (7-9 ft-lbs) 螺絲 (12)
6. 請參閱「圖2」。將擴大器和托架 (1) 定位至四個抬起的墊子 (4 和 7) 上。如圖所示，將連接器定位至重車左側。將下孔置於下墊 (4) 中央。
7. 標記孔的位置。使用托架移除擴大器。使用 9/32 英吋 (7.2 毫米) 的鑽頭鑽 4 個孔。
8. 使用 50-70% 的異丙醇和 30-50% 的蒸餾水清潔車身所有表面。令其完全乾燥。
9. 揚聲器箱體安裝。
 - a. 請參閱「圖9」。將一個密封墊 (18) 置於外部表面。對齊此孔。
 - b. 將一個裝飾環 (14) 置於密封墊和中心孔上。(左側裝飾環標記為「A」。右側裝飾環標記為「B」。) 旋轉裝飾環，讓字母處於底端。
 - c. 將帶密封墊的正確箱體 (17 或 4) 置於車體內部。

- d. 穿過中心孔。對齊箱體、密封墊 (18) 和車身中的孔。透過沉孔插入 Plastite 螺絲 (13)。
- e. 將 Plastite 螺絲擰 2 至 3 圈將其擰緊。擰夠圈數可使箱體懸掛。
- f. 將一顆 Plastite 螺絲插入與首枚螺絲相反的沉孔內。對齊箱體、密封墊、車身裝飾環和螺絲。旋轉螺絲幾次，將箱體固定到位。
- g. 將 Plastite 螺絲插入兩個剩餘的沉孔內。對齊箱體、密封墊、車身裝飾環和螺絲。旋轉螺絲幾次，將箱體固定到位。
- h. 交替進行，擰緊 Plastite 螺釘。鎖緊。
扭矩: 2.2 N·m (20 in-lbs) Plastite 螺絲

10. 重複上述步驟，安裝另一側的箱體和部件。

11. 請參閱「圖2」。將墊圈 (5) 置於螺絲 (6) 上。透過行李廂內的孔進行安裝。從行李廂外部，將另外一個墊圈 (5) 置於頂部螺絲上作為隔塊使用。將擴大器和托架 (1) 定位至四個抬起的墊子 (4 和 7) 上。將連接器定位至重車左側。在托架和螺絲上安裝墊圈 (2)。用螺母 (3) 鎖緊。鎖緊。

扭矩: 10.8-12.2 N·m (96-108 in-lbs) 螺母 (3)

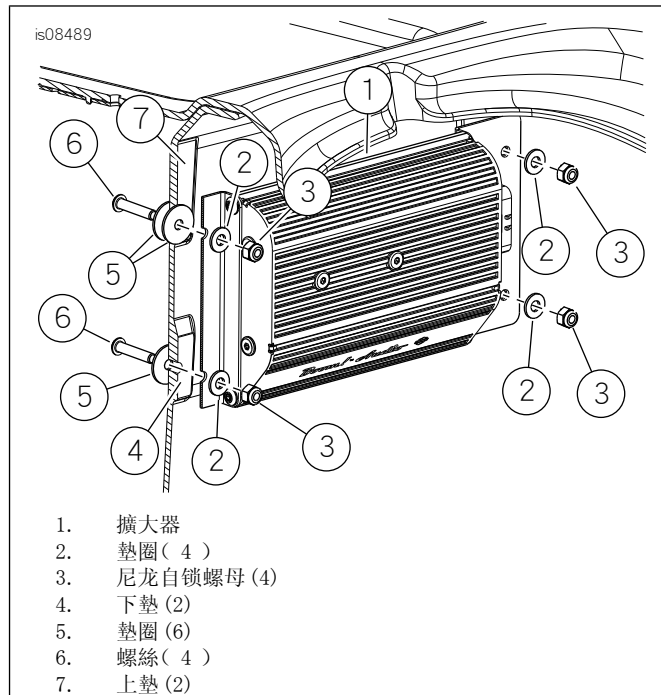


圖2。擴大器安裝

12. 請參閱「圖4」。敷設現有電線 (16)。
13. 將線束連接到擴大器。
14. 請參閱「圖4」和「圖5」。敷設揚聲器和擴大器的線束。根據需要固定電線。
15. 將車體放置在車架上。請參閱維修手冊。在所有佈線完成之前，車體可以處於非固定狀態。

附註

如果將車體拆除用於維修，那麼必須從主重車/車架上斷開線束。它可能會被連接至擴大器和揚聲器。

附註

配置線束，以匹配擴大器。線束配置不當可能會導致EQ檔案載入不正常和損壞揚聲器。沿主線束定位配置線 [32]。確認公接線端和母接線端並未連接。

16. 2017年和2018年車型：完整敷設線束：

- 遵循骨幹下的主線束沿車架軌朝前敷設工具包線束。
- 在電池和反向電磁閥之間沿電池孔洞右側敷設線束。將紅色保險絲和黑色地線置於電池前方。
- 請參閱「圖3」。定位右側蓋下的雙向Delphi CAN連接器 [319B] (1)。
- 此蓋是一個固定至電氣匣的結束電阻器包。從電阻器包中移除連接器 [319B] (1)。
- 將 [319A] 從隨工具包提供的線束 (參見「圖5」項目7) 連接至重車的 [319B] (1)。
- 如果這是該裝置中唯一的 (後) 擴大器連接，那麼請從上述步驟「B」將線束C的 [319B] (1) 面從工具包重新連接至結束電阻器包。如果使用多個後置擴大器，使用菊鏈將 [319B] 從該線束連接至下一個擴大器線束的 [319A]。始終確認剩餘的連接器 [319B] 連接至重車的結束電阻器包。

17. 2019年及以後車款：完成的敷設線束：

- 遵循骨幹下的主線束沿車架軌朝前敷設工具包線束。
- 將固定連接器 [319B] (1) 線束的三個線纜紮帶分離。
- 請參閱「圖3」。將 [319B] (1) 和 [319A] 連接器沿途敷設，然後置於車架下，位於CAN重車連接器的左側位置。
- 在電池和反向電磁閥之間沿電池孔洞右側敷設線束的剩餘部分。
- 將紅色保險絲和黑色地線置於電池前方。
- 請參閱「圖3」。定位右側蓋下的雙向Delphi CAN連接器 [319B] (1)。
- 此蓋是一個固定至電氣匣的結束電阻器包。從電阻器包中移除連接器 [319B] (1)。
- 將 [319A] 從隨工具包提供的線束 (參見「圖5」項目7) 連接至重車的 [319B] (1)。
- 如果這是該裝置中唯一的 (後) 擴大器連接，那麼請從上述步驟「B」將線束C的 [319B] (1) 面從工具包重新連接至結束電阻器包。如果使用多個後置擴大器，使用菊鏈將 [319B] 從該線束連接至下一個擴大器線束的 [319A]。始終確認剩餘的連接器 [319B] 連接至重車的結束電阻器包。

18.

- 將連接器 299 定位至重車上 (在內側擋風板下，參見維修手冊獲取定位) 此連接器可能已連接到擋風板擴大器。

- 將 69200921「Y」(參見「圖8」) 安裝至重車側 299，一端連接至擋風板擴大器線束。
- 將 69201545 跳線 (參見「圖7」) 安裝至擋風板內部 69200921「Y」的另一端。(如果 69201545 跳線已經安裝在重車上，那麼請跳至「e」。不要安裝超過一個 69201545 跳線。)
- 遵循擋風板線束敷設透過內部擋風板敷設 69201545 跳線，進入線槽。
- 將 69201545 跳線的一端定位至 [319] 連接器附近的 RH 側蓋下。如果 69201545 在安裝之前已存在，請使用 RH 側蓋下的 69200921「Y」，以連接 [299]。

附註

如果在重車後部安裝了超過一個擴大器，可以使用多達兩個 69200921 連接器。

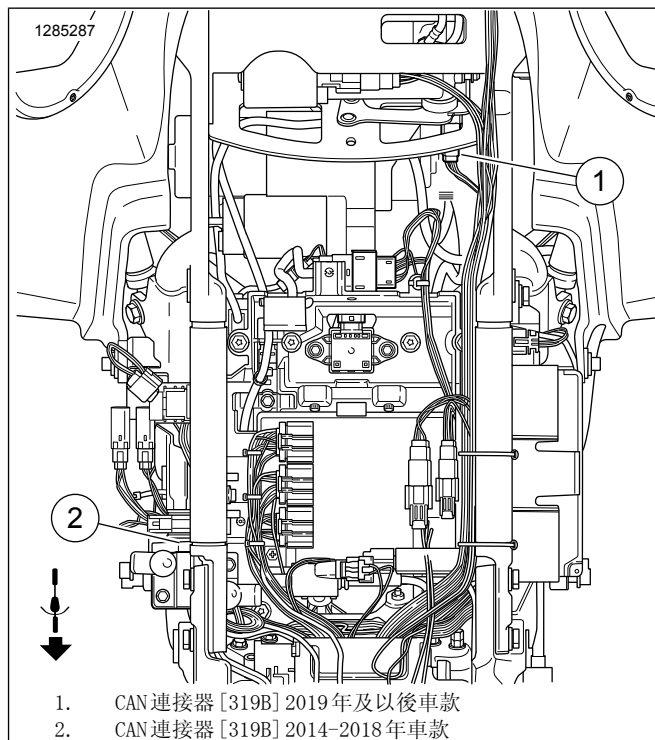


圖3。CAN連接器 [319B]

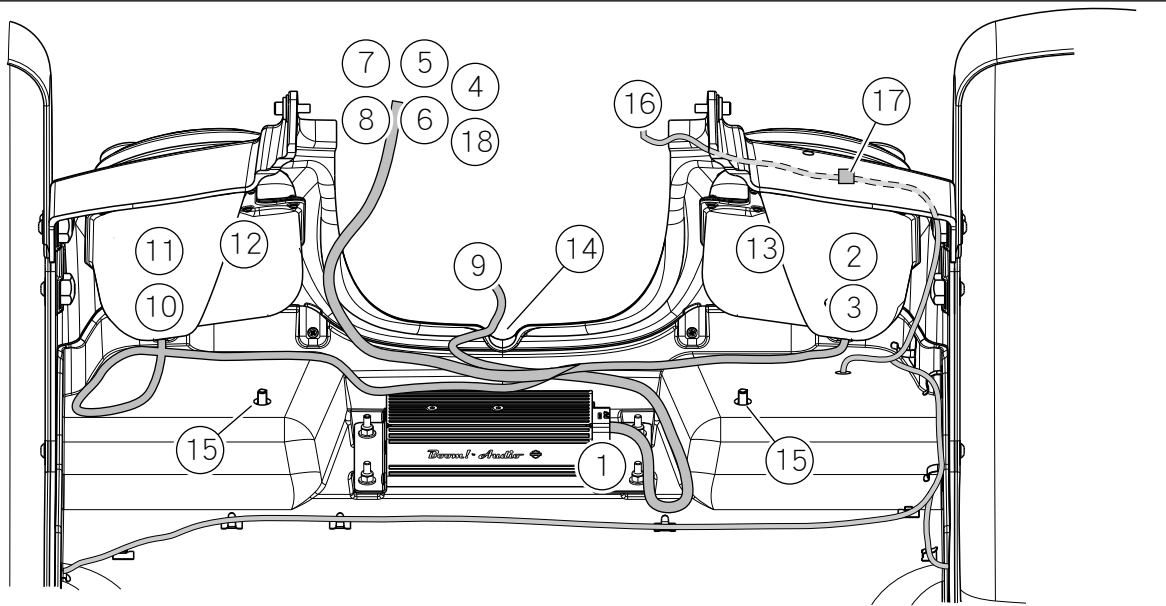
19. 連接 (+) 和 (-) 電池纜線。

附註

如果同時安裝 Trike Tour-Pak 座的 Stage II 擴大器安裝工具包，請將一根線束的連接器 [319B] 連接至 OE 重車。將第一線束的 [319A] 連接至第二線束的 [319B]，並敷設在電池箱前。將第二線束的 [319A] 敷設至側蓋，以作為全新 Digital Tech 輸出。哪根線束被指定為第一和第二線束並無關係。

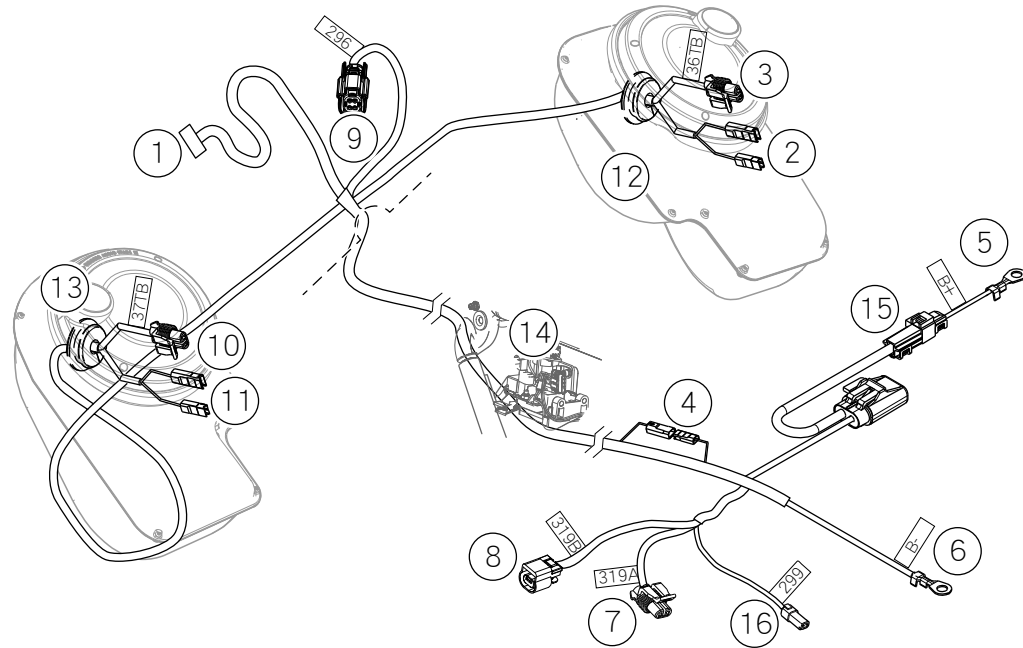
20. 連接擴大器輸入：

- Stage I 6—揚聲器配置：將線束 [296] 直接安裝至十六向線束 (之前透過擋風板擴大器工具包安裝)，位於乘客座位後方。Stage II 6—揚聲器配置：安裝三向互連線束 (項目 15，圖 9) 至十六向線束 (之前透過擋風板擴大器工具包安裝)，位於乘客座位後方。將線束 [296] 安裝至三向互連器。



- | | |
|--------------------------------------|-------------------------|
| 1. 擴大器連接器 | 10. 左側揚聲器中/高音揚聲器 [37TB] |
| 2. 右側揚聲器低音揚聲器連接器 | 11. 左側揚聲器連接器 |
| 3. 右側揚聲器中/高音揚聲器連接器 [36TB] | 12. 左側揚聲器箱體 |
| 4. 揚聲器配置設定連接器 [32] | 13. 右側揚聲器箱體 |
| 5. 正極電池接線端 [B+] | 14. 中心槽口 |
| 6. 負極電池接線端 [B-] | 15. 車身安裝五金 |
| 7. 全新 CAN 連接器 [319A] 至 OE 線束 | 16. 現有電線 |
| 8. CAN 連接器 [319B] 至結束電阻器，或菊鏈至其他擴大器線束 | 17. 現有電線托架 |
| 9. 音訊輸入連接器 [296] | 18. 配件/點火裝置動力 [299] |

圖4。線束(從下到上看)



- | | |
|---|--|
| 1. 擴大器連接器 | 9. 音訊輸入連接器 [296] |
| 2. 左側揚聲器(低音揚聲器)連接器 | 10. 右側揚聲器(中/高音揚聲器)連接器 [37TB] (僅限 stage II) |
| 3. 左側揚聲器(中/高音揚聲器)連接器 [36TB] (僅限 stage II) | 11. 右側揚聲器(低音揚聲器)連接器 |
| 4. 直列配置線連接器 | 12. 左側揚聲器箱體 |
| 5. 正極電池接線端 [B+] | 13. 右側揚聲器箱體 |
| 6. 負極電池接線端 [B-] | 14. 右側車架管和反向模組 |
| 7. 全新 CAN 連接器 [319A] 至 OE 線束 | 15. 直列 B+ 連接器 [160A/B] |
| 8. CAN 連接器 [319B] 至結束電阻器, 或菊鏈至其他擴大器線束 | 16. 配件/點火裝置動力 [299] |

圖5。線束和連接器

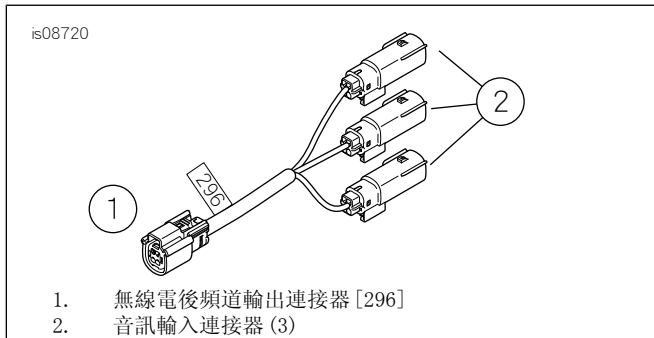


圖6。音訊輸入和輸出線束

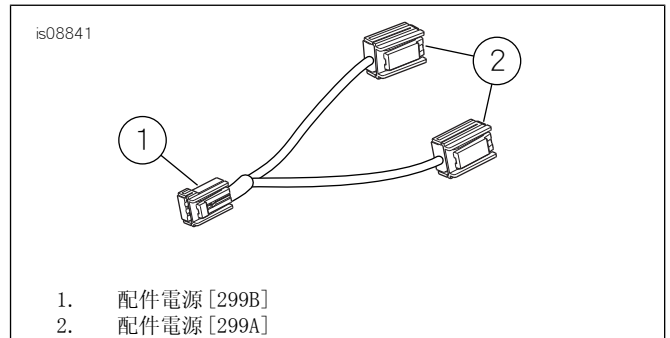


圖8。配件電源線束

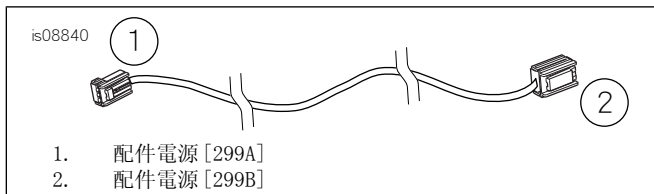


圖7。線束, 跳線

注意

無線電EQ必須由Harley-Davidson經銷商更新, 再操作音頻系統。無線電EQ未更新前操作音頻系統, 會立即損害揚聲器。(00645d)

21. 安裝車體。請參閱維修手冊。
22. 安裝乘客扶手桿。請參閱維修手冊。
23. 安裝側蓋。請參閱維修手冊。
24. 請參閱維修手冊。安裝座位。安裝座位後, 將座位向上拉, 以確認是否已鎖緊。
25. 安裝主保險絲。請參閱維修手冊。

DIGITAL TECHNICIAN 備註

1. 正確配置線束后，此工具包中被安裝的擴大器被識別為AMP 2。即使這個擴大器可能是物理安裝的第二個或第三個擴大器。請參閱「圖5」為了讓DigitalTechnician識別擴大器 2，連接器 (4) 不得插電。

2. 隨 Stage I 揚聲器使用時，頻道 3 和頻道 4 顯示開放。頻道 1 是左揚聲器，頻道 2 是右揚聲器。
3. 隨 Stage II 揚聲器使用時：頻道 1 是左低音揚聲器。頻道 2 是右低音揚聲器，頻道 3 仍是中/高音揚聲器，頻道 4 是右中/高音揚聲器。

維修零件

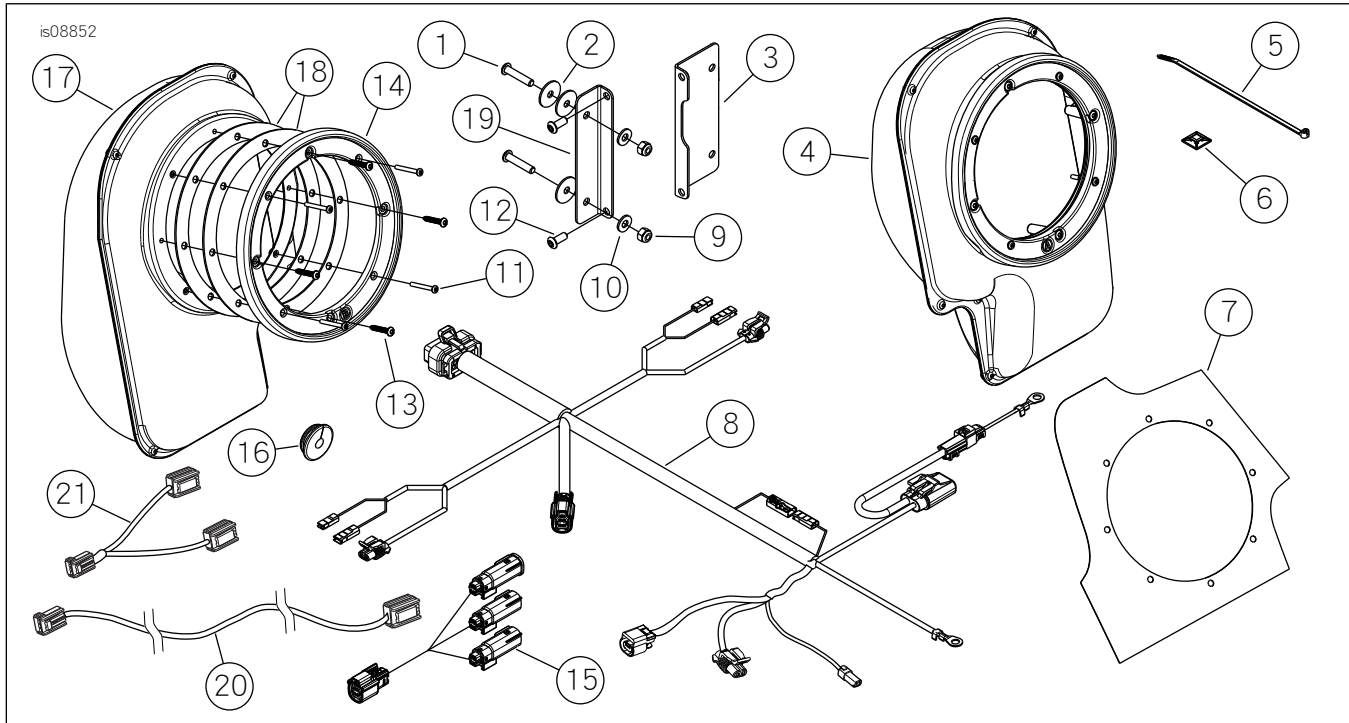


圖9。維修零件，揚聲器拓展安裝工具包

表格1。維修零件

項目	產品描述(數量)	Part No.
1	螺絲(4)	2513
2	墊圈(6)	6036
3	托架、擴大器座、連接器側	不單獨出售
4	揚聲器箱體，左側	不單獨出售
5	束線帶(9)	10006
6	托架、電線固定器(4)	69200342
7	範本	76000628
8	線束，擴大器	不單獨出售
9	尼龙自鎖螺母	7686
10	墊圈(4)	6110
11	螺絲(8)	2963
12	螺絲(4)	926
13	Plastite螺絲(8)，#8-16x1英吋	不單獨出售
14	裝飾環(左「A」)	76000612
	裝飾環(右「B」)	76000611
15	線束，音訊輸入	不單獨出售
16	套環，圓形(2)	12100071
17	揚聲器箱體，右側	不單獨出售
18	密封墊，揚聲器箱體(4)	76000619
19	托架、擴大器座、非連接器側	不單獨出售
20	跳線線束	96201545
21	供電裝置接頭	69200921

佈線圖資訊

電線顏色編碼

關於實心顏色電線：請參閱「連接器/配線圖符號」(典型)。字母碼可識別電線顏色。

關於條紋電線：書寫代碼時，實心顏色編碼和條紋編碼之間會有正斜線(/)。例如，標有GN/Y的描記標籤是綠色電線，並帶有黃色條紋。

佈線圖符號

請參閱「連接器/配線圖符號」(典型)。括號[]指示連接器編號。括號內的字母可識別外殼是插孔或接腳罩。

A=接腳：字母A和接頭編號後的接腳符號可識別接線端接頭的接腳側。

B=插孔：字母B和接頭編號後的插孔符號可識別接線端接頭的插孔側。佈線圖上的其他符號包括下列項目：

二極體 二極體可讓電流只在一個電路中單向流動。

電線分離：電線分離用來顯示不同選項或分頁。

沒有連接：佈線圖中兩條互相交叉且沒有拼接的電線，指示這兩條電線沒有連接在一起。

電路走向/來源：此符號指示另一頁有完整的電路圖。該符號也能識別電流方向。

拼接：拼接是指兩條以上的電線依照佈線圖連接在一起。拼接指示只會指出電線拼接為該電路。這不是線束中拼接的真實位置。

接地：接地可分類為淨接地或濁接地。淨接地由(BK/GN)電線識別，通常用於感測器或模組。

附註

淨接地通常沒有電動馬達、線圈或任何可能會對接地電路造成電氣干擾的事項。

濁接地由(BK)電線識別，用於對電氣干擾不敏感的元件。

雙絞線：此符號指示兩條電線在線束中絞在一起。這會將源自外部的電路電磁干擾降到最低。若需要維修這些電線，則應保持為絞線。

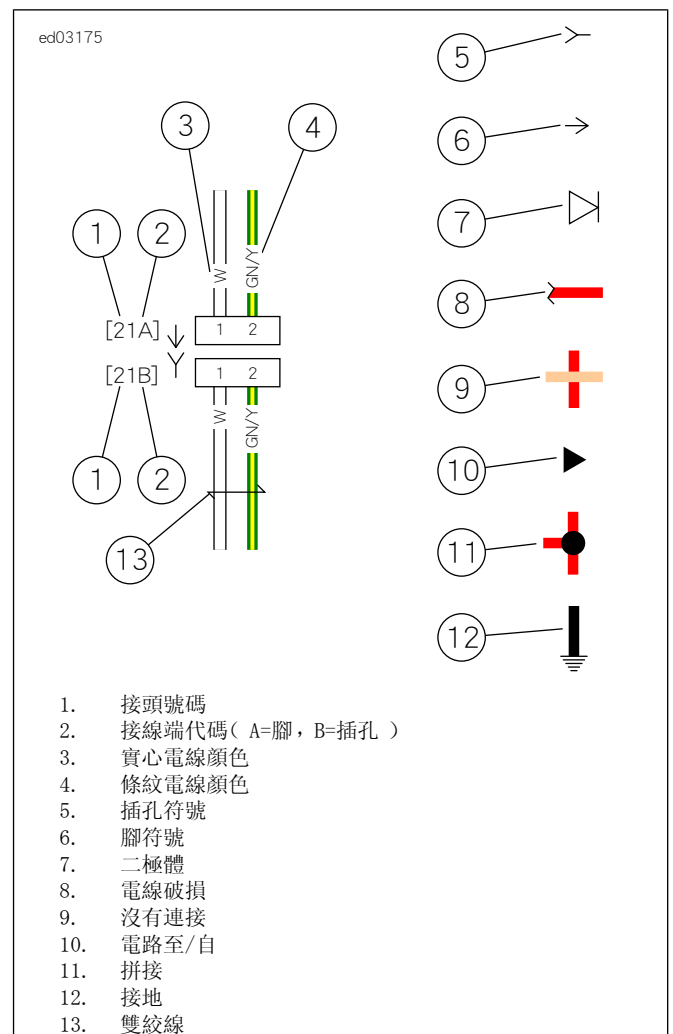


圖10。接頭/佈線圖符號

表格2。電線顏色編碼

字母碼	電線顏色
BE	藍色
BK	黑色
BN	棕色
GN	綠色
GY	灰色
LBE	淺藍色
LGN	淺綠色
O	橘色
PK	粉紅色
R	紅色
TN	棕黃色
V	藍紫色
W	白色
Y	黃色

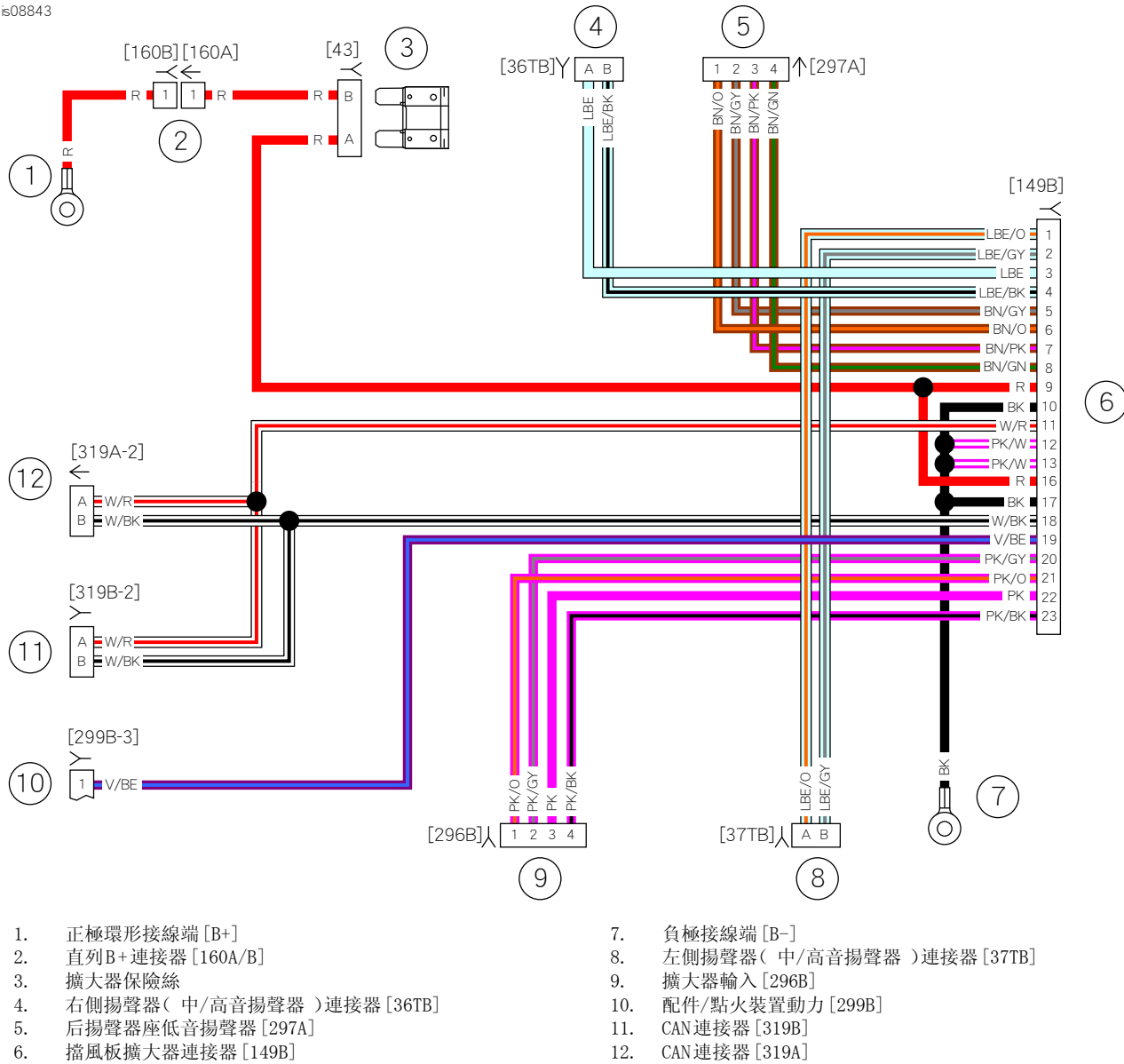


圖11。主擴大器線束(擋風板)

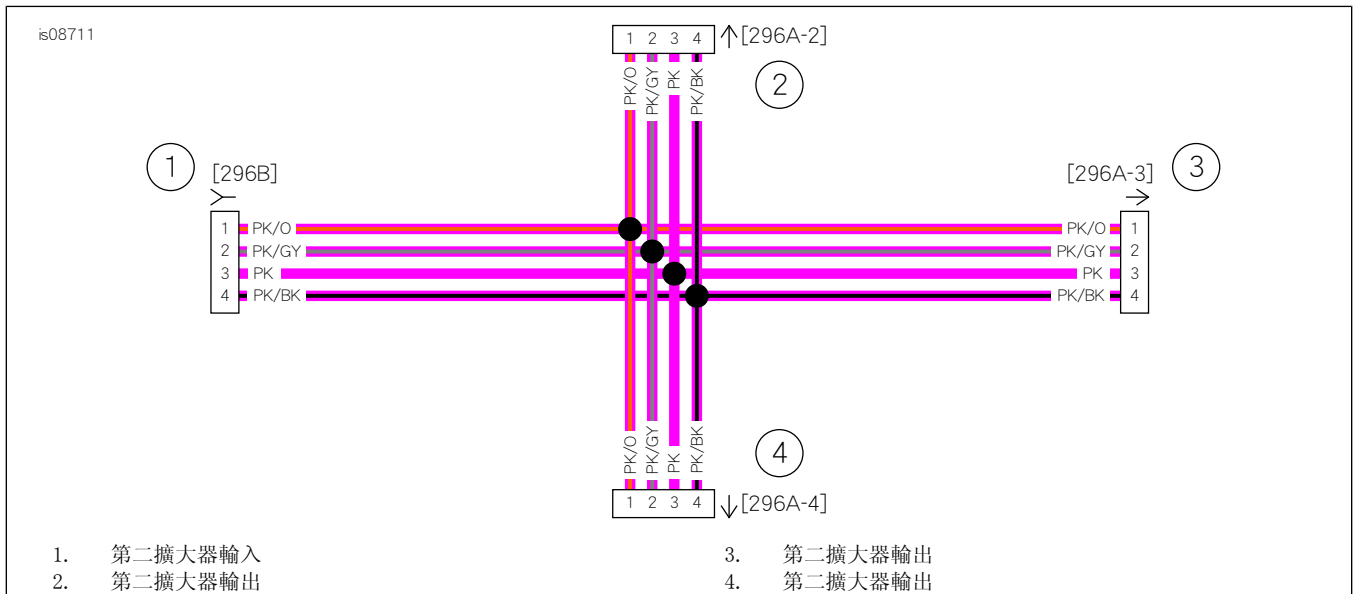


圖12。音訊輸入線束

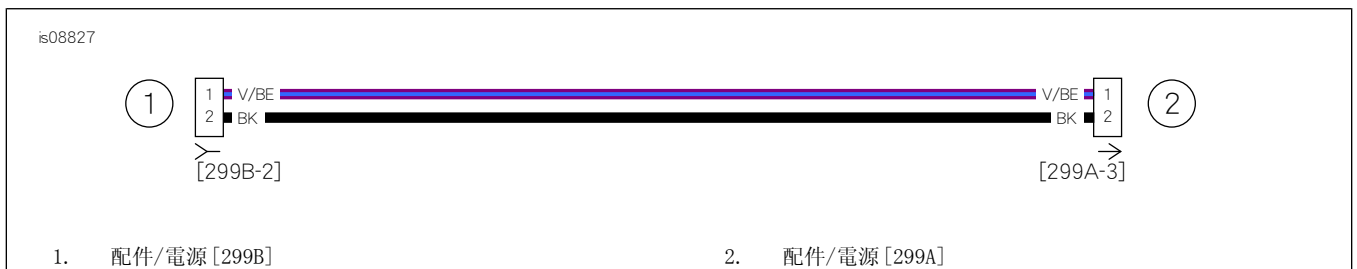


圖13。后跳線線束

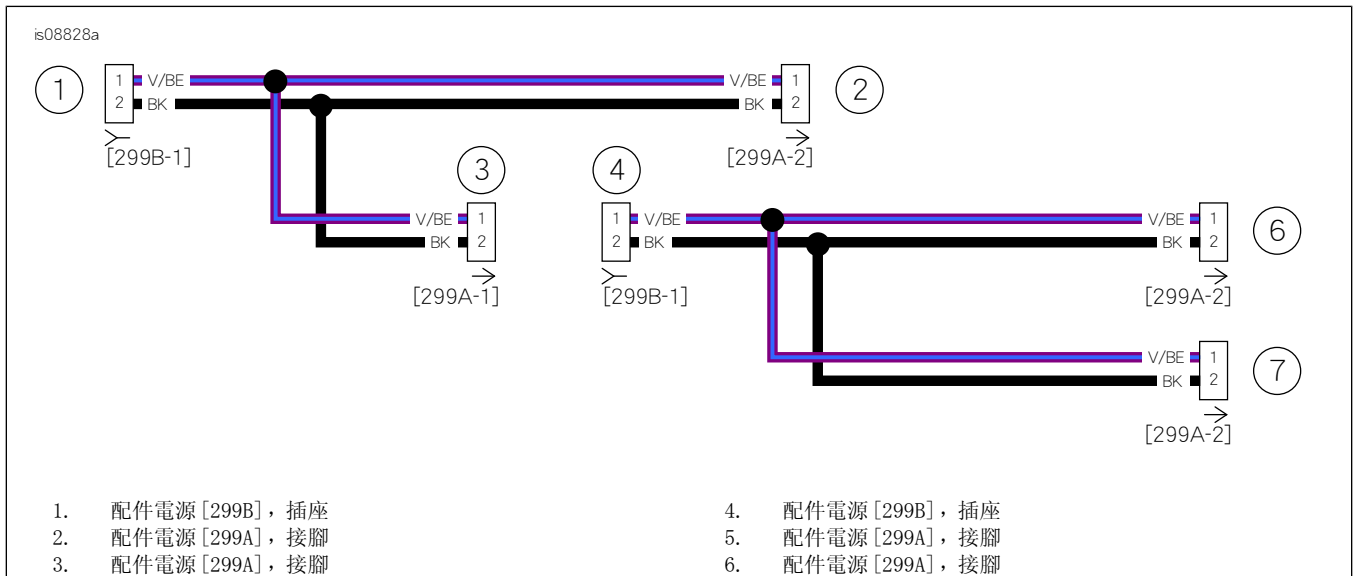


圖14。配件電源線束