



SADA PRO MONTÁŽ REPRODUKTORŮ BOOM! TRIKE

OBECNÉ INFORMACE

Doporučuje se provést montáž u dealera.

Číslo sady

76000747A

Modely

Informace o příslušenství pro jednotlivé modely naleznete v maloobchodním katalogu náhradních dílů a příslušenství nebo v části věnované náhradním dílům a příslušenství na stránce www.harley-davidson.com (pouze v angličtině).

Požadavky na montáž

Ke správné montáži této sady může být vyžadován samostatný nákup dalších dílů nebo příslušenství. Lze je zakoupit samostatně u prodejce Harley-Davidson.

Sada zesilovače (číslo dílu 76000277). Pokyny k instalaci zesilovače jsou uvedeny v tomto dokumentu.

V případě montáže **více než dvou zesilovačů**, je zapotřebí třícestný Y konektor baterie+ (díl č. 70270-04A, prodáváný samostatně). **JEDNA** baterie + Třícestný Y konektor může být použit pro až tři (3) další zesilovače

POZNÁMKA

NEKOMBINUJTE reproduktory *Stage I* a *Stage II* na stejném motocyklu.

OZNÁMENÍ

Ekvalizér rádia MUSÍ být aktualizován prodejcem společnosti Harley-Davidson DŘÍVE, než se bude používat. Použití audio systému před aktualizací ekvalizéru BEZPROSTŘEDNĚ, poškodí reproduktory. (00645d)

Aktualizace Radio EQ se provádí pomocí diagnostického nástroje Digital Technician[®]:

- Doporučeno **před** INSTALACÍ reproduktoru
- Požadováno **před** SPUŠTĚNÍM audio systému.
- K dispozici pouze u autorizovaných prodejců Harley-Davidson.

▲ VAROVÁNÍ

Na správné montáži této sestavy závisí bezpečnost jezdce a spolujezdce. Použijte odpovídající postupy uvedené v servisní příručce. Pokud daný postup přesahuje vaše schopnosti nebo pro něj nemáte vhodné nářadí, svěřte provedení montáže prodejci Harley-Davidson. Nesprávná montáž této sestavy může vést k vážnému poranění či smrti. (00333b)

POZNÁMKA

Tento návod odkazuje na informace v servisní příručce. Pro tuto montáž je nutná servisní příručka pro tento model / modelový rok motocyklu. Příručka je k dostání u prodejců motocyklů Harley-Davidson.

Elektrické přetížení

▲ VAROVÁNÍ

Při instalaci libovolného elektrického příslušenství dbejte na to, abyste nepřekročili přípustné proudové hodnoty pojistky nebo jističe, které chrání příslušný upravovaný obvod. Překročení maximálního proudu může způsobit selhání elektrických zařízení, což může způsobit vážný úraz nebo smrt. (00310a)

OZNÁMENÍ

V případě připojení příliš velkého počtu elektrických spotřebičů (příslušenství) může dojít k přetížení systému dobíjení motocyklu. Pokud funguje současně příliš mnoho spotřebičů, které spotřebovávají více proudu, než dokáže dobíjecí systém vytvořit, může takováto spotřeba elektriny vést k vybití akumulátoru a způsobit poškození elektrické soustavy motocyklu. (00211d)

Tato sada vyžaduje až o **8 A** více proudu z elektrické soustavy.

Nákup této sady vám zajišťuje speciálně vyvinutý software pro ekvalizaci zvuku, který se používá s rozšiřitelným audiosystémem. Tato jedinečná ekvalizace byla navržena tak, aby optimalizovala výkon a zvukovou odezvu BOOM! reproduktorů na dolním dílu kapotáže. Ačkoli tato sada není instalována prodejcem Harley-Davidson, je tento speciální ekvalizační software bezplatně k dispozici u kteréhokoli prodejce prostřednictvím nástroje Digital Technician II. Za provedení aktualizace si může dealer účtovat náklady dle platného ceníku.

Obsah sady

Viz Ilustrace 9 a Tabulka 1.

PŘÍPRAVA

▲ VAROVÁNÍ

Aby nedošlo k nechtěnému nastartování motocyklu, které by mohlo způsobit vážné poranění nebo smrt, vyjměte hlavní pojistku. (00251b)

1. Vyjměte hlavní pojistku. Viz servisní příručka.
2. Demontujte sedlo. Viz servisní příručka.
3. Sejměte madlo pro spolujezdce (1). Viz servisní příručka.
4. Demontujte boční kryty. Viz servisní příručka.

5. Sejměte karoserii a umístěte ji na ochrannou podložku. Viz servisní příručka. Nárazníky a Tour-Pak mohou zůstat připojené ke karoserii.

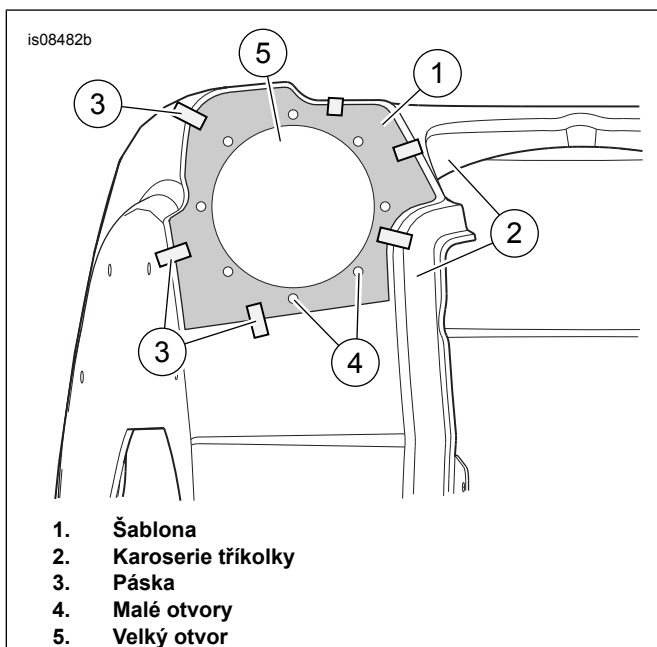
MONTÁŽ

POZNÁMKA

Šablona se používá pro obě strany karoserie.

Ujistěte se, že na vnitřních plochách nejsou žádné kabelové svazky nebo kovové svorky. Pokud tam jsou spony pro uchycení kovových drátů (zejména na levé straně vozidla), odstraňte je dlátem a kladivem.

1. Viz Ilustrace 1 . Vyrovnajte šablonu (1) s jednou stranou karoserie tříkolky (2). Hrany šablony zarovnejte s tangenciálními hranami. Šablonu zajistěte páskou (3). Vyvrtejte osm malých otvorů (4). Označte velký otvor (5) kontrastním markerem nebo tužkou.



Ilustrace 1. Umístění šablony

2. Odstraňte šablonu. Pomocí 5,6mm vrtáku vyvrtejte osm malých otvorů. Pro vyříznutí středového otvoru použijte pneumatickou pilu (nebo její obdobu).
3. Překlopte šablonu a opakujte předchozí kroky na druhé straně.

POZNÁMKA

V případě souběžné montáže sady zesilovače Stage II pro Trike Tour-Pak použijte k vyřezání otvoru pro průchodku obdélníkovou šablonu dodávanou v této sadě. Otvory na hlavní karoserii pro levý boční kryt poskytují lepší přístup k použití vrtáku o průměru 25,4 mm.

4. **Pouze na vnitřní straně** lehce zbruste povrch karoserie kolem středu a otvory na šrouby, přičemž zkontrolujte správné těsnění na povrchu. Správná příprava povrchu pomáhá omezit zvuky bzučení, pískání nebo drnění způsobené zvýšeným akustickým tlakem vašeho audio systému BOOM!.

5. Viz Ilustrace 9 . Namontujte držák (3) na konektorovou stranu zesilovače (zesilovač se prodává samostatně). Upevněte pomocí šroubů (12). Utáhněte.

Krouticí moment: 9,4–12,2 N·m (7–9 ft-lbs) Šroub (12)

6. Viz Ilustrace 2 . Umístěte zesilovač a držáky (1) na čtyři vyvýšené podložky (4 a 7). Umístěte konektor na levou stranu vozidla, jak je znázorněno na obrázku. Vycentrujte dolní otvory na spodní podložce (4).

7. Označte si umístění otvorů. Odstraňte zesilovač s příchýtkami. Vyvrtejte čtyři otvory pomocí vrtáku o průměru 7,2 mm.

8. Vyčistěte všechny povrchy karoserie 50-70% isopropylalkoholem a 30-50% destilovanou vodou. Nechte zcela oschnout.

9. Montáž krytu reproduktoru.

- a. Viz Ilustrace 9 . Na vnější plochu umístěte jedno těsnění (18). Zarovnejte otvory.

- b. Umístěte lemovací kroužek (14) přes těsnění a středový otvor. (Levá strana lemovacího kroužku je označena „A“. Pravá strana lemovacího kroužku je označena „B“. Lemovací kroužek otočte tak, aby bylo písmeno dole.

- c. Do těsnění uvnitř karoserie umístěte správné pouzdro (17 nebo 4).

- d. Protáhněte středovým otvorem. Zarovnejte otvory v krytu, těsnění (18) a na karoserii. Do vyvrtané díry umístěte šroub plastite (13).

- e. Utáhněte plastový šroub o dvě nebo tři otáčky. Utažení musí umožňovat, aby pouzdro volně viselo.

- f. Do vyvrtaného otvoru naproti prvnímu šroubu vložte šroub plastite. Zarovnejte kryt, těsnění, lemovací kroužek a šroub. Šroubem několikrát otočte, aby pouzdro drželo na místě.

- g. Do dvou zbývajících vyvrtaných děr vložte šrouby plastite. Zarovnejte kryt, těsnění, lemovací kroužek a šrouby. Šroubem několikrát otočte, aby pouzdro drželo na místě.

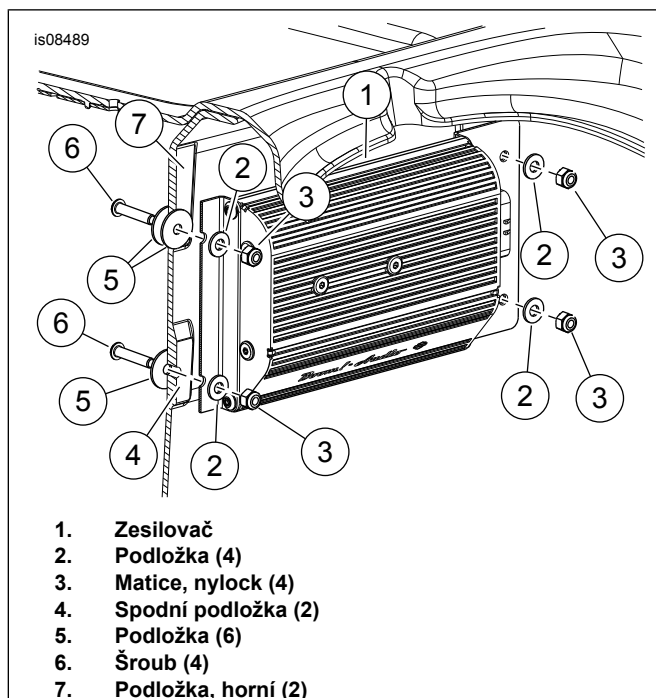
- h. Utahujte šrouby plastite střídavě. Utáhněte.

Krouticí moment: 2,2 N·m (20 in-lbs) Šroub Plastite

10. Opakujte předchozí kroky k instalaci druhého postranního pouzdra a komponentů.

11. Viz Ilustrace 2 . Umístěte podložku (5) na šrouby (6). Namontujte skrze otvory zevnitř kufru. Z vnější strany kufru položte na horní šrouby další podložku (5), která slouží pouze jako rozpěrka. Umístěte zesilovač a držáky (1) na čtyři vyvýšené podložky (4 a 7). Umístěte konektor na levou stranu vozidla. Namontujte podložky (2) přes držáky a šrouby. Upevněte pomocí matice (3). Utáhněte.

Krouticí moment: 10,8–12,2 N·m (96–108 in-lbs) Matice (3)



Ilustrace 2. Montáž zesilovače

12. Viz Ilustrace 4 . Trasujte stávající kabel(16).
13. Připojte kabelový svazek k zesilovači.
14. Viz Ilustrace 4 a Ilustrace 5 . Trasujte svazek pro reproduktory a zesilovač. Kabely podle potřeby připevněte.
15. Položte karoserii na rám. Viz servisní příručka. Karoserie může zůstat nezabezpečená až do kompletního zapojení.

POZNÁMKA

V případě pozdější demontáže karoserie je třeba odmontovat kabelový svazek od hlavního rámu. Může zůstat připojení k zesilovač a reproduktorům.

POZNÁMKA

Nakonfigurujte kabelový svazek podle zesilovače. Nesprávná konfigurace kabelového svazku může způsobit nahrání nesprávného EQ souboru a poškození reproduktorů. Umístěte konfigurační vodič [32] podél hlavního svazku. Zkontrolujte, zda nejsou svorkovnice a svorky zapojeny.

16. Modely 2017 a 2018: kompletní trasování svazku:

- a. Trasujte kabelový svazek sady podél rámových nosníků po hlavním svazku pod páteřovým rámem.
- b. Trasujte kabelový svazek po pravé straně prostoru pro baterii mezi baterií a zpětným solenoidem. Umístěte červený pojistkový vodič a černý zemnicí vodiče před baterii.
- c. Viz Ilustrace 3 . Lokalizujte dvoucestný konektor Delphi CAN [319B] (1) pod pravým bočním krytem.
- d. Uzávěr je ukončovací odporový rezistor připevněný k držáku elektroinstalace. Odpojte konektor [319B] (1) od rezistoru.

- e. Připojte [319A] ke svazku, který je součástí balení (viz Ilustrace 5 položka 7), na [319B] (1) vozidla.
- f. Pokud jde o jediné spojení (zadního) zesilovače, připojte stranu [319B] (1) kabelového svazku C ze sady do ukončovacího rezistoru z kroku „B“ výše. Pokud se používá více zadních zesilovačů, věneček [319B] z tohoto svazku [319A] další svazku zesilovače. Vždy ověřte, zda je zbývající konektor [319B] je připojen k ukončovacím rezistoru vozidla.

17. Modely 2019 a pozdější: kompletní trasování svazku:

- a. Trasujte kabelový svazek sady podél rámových nosníků po hlavním svazku pod páteřovým rámem.
- b. Oddělte tři kabelové pásky, které drží kabelový svazek konektoru [319B] (1).
- c. Viz Ilustrace 3 . Trasujte konektor [319B] (1) a [319A] podél a poté pod rámem nad levé umístění CAN konektoru vozidla.
- d. Trasujte zbývající část kabelového svazku po pravé straně prostoru pro baterii mezi baterií a zpětným solenoidem.
- e. Umístěte červený pojistkový vodič a černý zemnicí vodiče před baterii.
- f. Viz Ilustrace 3 . Lokalizujte dvoucestný konektor Delphi CAN [319B] (1) pod pravým bočním krytem.
- g. Uzávěr je ukončovací odporový rezistor připevněný k držáku elektroinstalace. Odpojte konektor [319B] (1) od rezistoru.
- h. Připojte [319A] ke svazku, který je součástí balení (viz Ilustrace 5 položka 7), na [319B] (1) vozidla.
- i. Pokud jde o jediné spojení (zadního) zesilovače, připojte stranu [319B] (1) kabelového svazku C ze sady do ukončovacího rezistoru z kroku „B“ výše. Pokud se používá více zadních zesilovačů, věneček [319B] z tohoto svazku [319A] další svazku zesilovače. Vždy ověřte, zda je zbývající konektor [319B] je připojen k ukončovacím rezistoru vozidla.

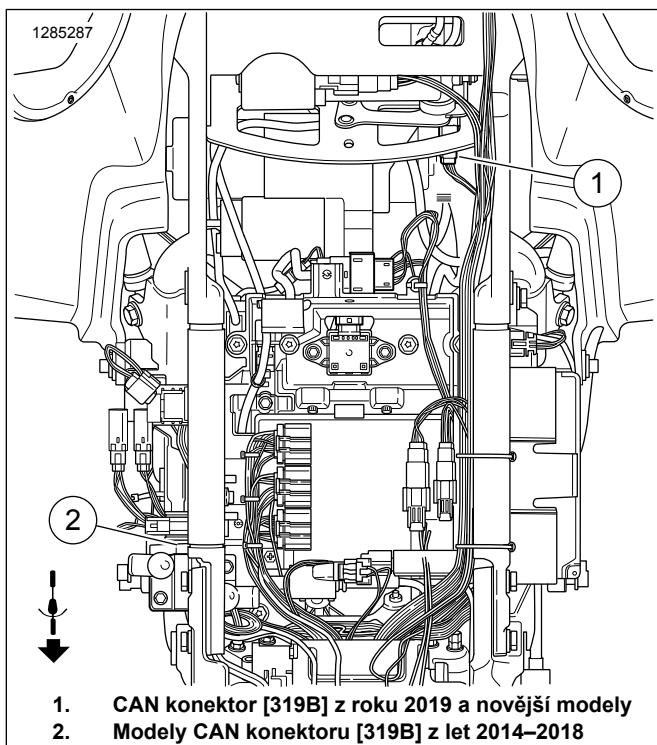
18.

- a. Vyhledejte konektor 299 na vozidle (pod vnitřní proudnicový kryt, viz servisní příručka). Tento konektor již může být připojen k zesilovači v kapotáži.
- b. Namontujte 69200921 „Y“ (viz Ilustrace 8) na stranu 299 vozidla, s jedním koncem ke kabelovému svazku zesilovače v kapotáži.
- c. Namontujte propojení 69201545 (viz Ilustrace 7) k dalšímu konci 69200921 „Y“ uvnitř proudnicového krytu. (Pokud již bylo na vozidle nainstalováno propojení 69201545, přeskočte na „e“. Nemontujte více než jedno propojení 69201545.)
- d. Trasujte propojení 69201545 skrze vnitřní proudnicový kryt po trasování kabelového svazku v kapotáži.

- e. Lokalizujte propojení 69201545 pod pravostranným krytem v blízkosti konektorů [319]. Pokud je k dispozici 69201545 z předchozí montáže, použijte 69200921 „Y“ pod pravostranným krytem k připojení [299].

POZNÁMKA

Pokud je nainstalován více než jeden zesilovač v zadní části vozidla, lze použít až dva konektory 69200921.



Ilustrace 3. CAN konektor [319B]

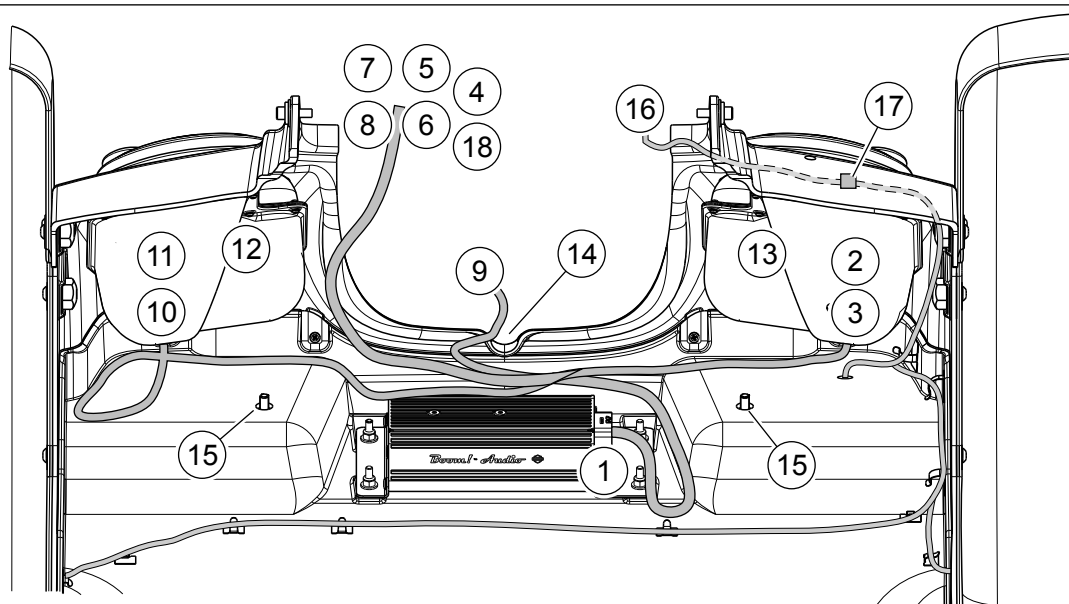
19. Připojte (+) a (-) kabely baterie.

POZNÁMKA

V případě souběžné montáže montážní sady Stage II pro Trike Tour-Pak, připevněte konektor [319B] ke kabelovému svazku OE vozidla. Připevněte [319A] prvního kabelového svazku do [319B] druhého kabelového svazku a trasujte před bateriový prostor. Trasu [319A] druhého kabelového svazku před postranní kryt, aby sloužil jako nový vstup nástroje Digital Tech. Není relevantní, který kabelový svazek je určený jako první či druhý.

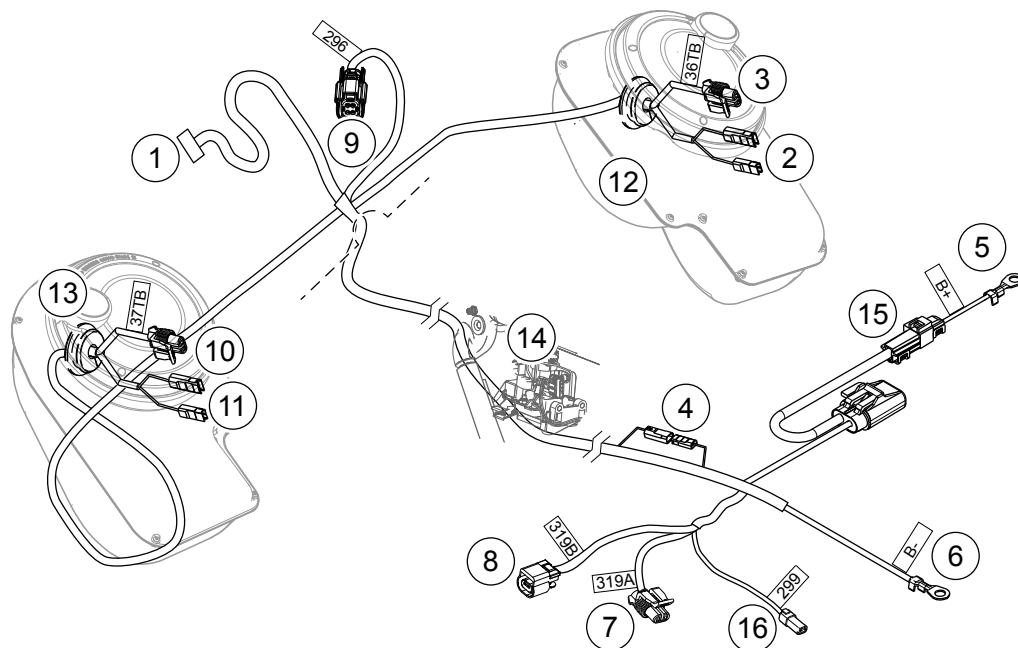
20. Připojte vstup zesilovače.

- a. **Konfigurace 6 reproduktorů Stage I:** Namontujte kabelový svazek [296] přímo do 16cestného svazku (dříve namontovaného skrze sadu zesilovače v kapotáži) umístěného za sedadlem spolujezdce. **Konfigurace 6 reproduktorů Stage II:** Namontujte třicestný kabelový svazek (položka 15, Ilustrace 9) přímo do 16cestného svazku (dříve namontovaného skrze sadu zesilovače v kapotáži) umístěného za sedadlem spolujezdce. Namontujte kabelový svazek [296] do 3cestného spojovacího vedení.



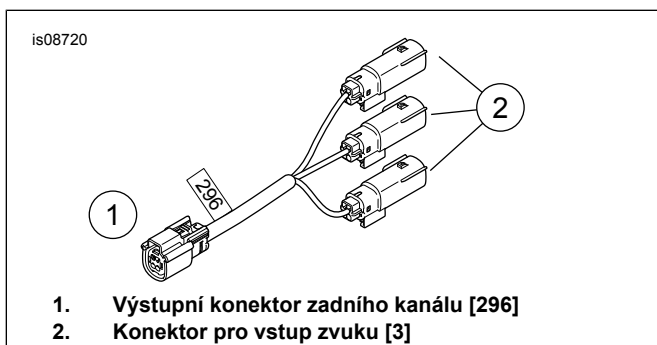
- | | |
|---|---|
| 1. Konektor zesilovače | 10. Levý reproduktor (střední/výškový) [37TB] |
| 2. Konektory pravého reproduktoru wooferu | 11. Konektory levého reproduktoru |
| 3. Konektor pravého reproduktoru (střední/výškový) [36TB] | 12. Kryt levého reproduktoru |
| 4. Konektor pro nastavení konfigurace zesilovače [32] | 13. Kryt pravého reproduktoru |
| 5. Pozitivní svorka baterie [B+] | 14. Středový zářez |
| 6. Negativní svorka baterie [B-] | 15. Uchycení karoserie |
| 7. Nový CAN konektor [319A] do OE kabelového svazku | 16. Vodič, stávající |
| 8. CAN konektor [319B] do ukončovacího rezistoru, nebo uzavřený cyklus do doplňovacího kabelového svazku zesilovače | 17. Držák vodiče, stávající |
| 9. Konektor pro vstup zvuku [296] | 18. Příslušenství/napájení zapalování [299] |

Ilustrace 4. Kabelový svazek (pohled shora dolů)



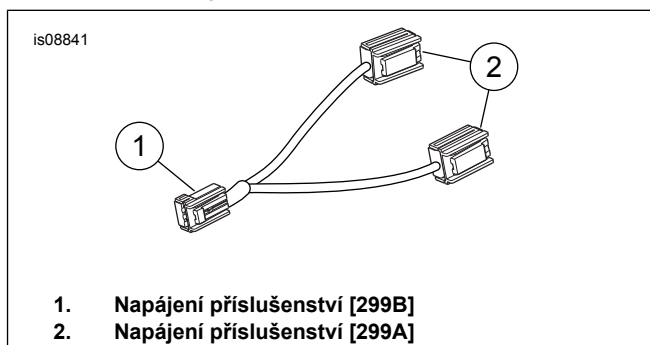
- | | |
|---|---|
| 1. Konektor zesilovače | 9. Konektor pro vstup zvuku [296] |
| 2. Konektory levého reproduktoru (woofer) | 10. Konektor pravého reproduktoru (střední/výškový) [37TB] (pouze Stage II) |
| 3. Konektor levého reproduktoru (střední/výškový) [36TB] (pouze Stage II) | 11. Konektory pravého reproduktoru (woofer) |
| 4. Konektor pro in-line konfiguraci | 12. Kryt levého reproduktoru |
| 5. Pozitivní svorka baterie [B+] | 13. Kryt pravého reproduktoru |
| 6. Negativní svorka baterie [B-] | 14. Pravostranná rámová trubka a reverzní modul |
| 7. Nový CAN konektor [319A] do OE kabelového svazku | 15. Inline konektor B+ [160A/B] |
| 8. CAN konektor [319B] do ukončovacího rezistoru, nebo uzavřený cyklus do doplňovacího kabelového svazku zesilovače | 16. Příslušenství/napájení zapalování [299] |

Ilustrace 5. Kabelový svazek a konektory



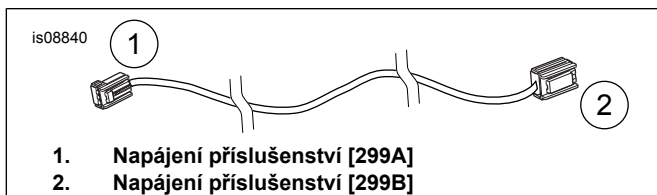
1. Výstupní konektor zadního kanálu [296]
2. Konektor pro vstup zvuku [3]

Ilustrace 6. Kabelový svazek vstupu a výstupu zvuku



1. Napájení příslušenství [299B]
2. Napájení příslušenství [299A]

Ilustrace 8. Kabelový svazek příslušenství



1. Napájení příslušenství [299A]
2. Napájení příslušenství [299B]

Ilustrace 7. Kabelový svazek, propojovací

OZNÁMENÍ

Ekvalizér rádia **MUSÍ** být aktualizován prodejcem společnosti Harley-Davidson **DRÍVE**, než se bude používat. Použití audio systému před aktualizací ekvalizéru **BEZPROSTŘEDNĚ**, poškodí reproduktory. (00645d)

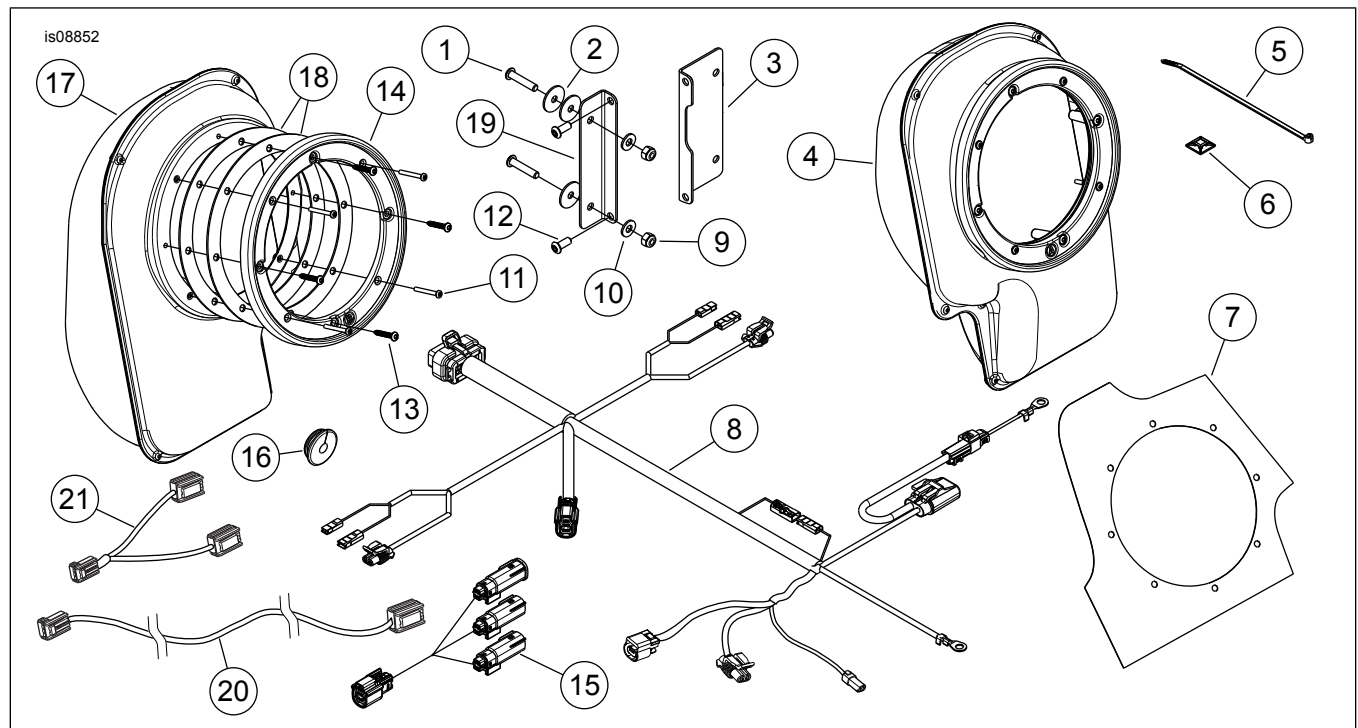
21. Namontujte těleso. Viz servisní příručka.
22. Namontujte madlo pro spolujezdce. Viz servisní příručka.
23. Namontujte boční kryty. Viz servisní příručka.
24. Viz servisní příručka. Namontujte sedlo. Po montáži sedla za něj zatáhněte a zkontrolujte, zda je řádně upevněno.
25. Namontujte hlavní pojistku. Viz servisní příručka.

POZNÁMKY DIGITÁLNÍHO TECHNIKA

1. V případě správně nakonfigurovaného kabelového svazku, je zesilovač instalovaný v této sadě rozpoznán jako AMP 2. Přestože tento zesilovač může být fyzicky nainstalován jako druhý nebo třetí zesilovač. Viz Ilustrace 5 část, aby nástroj Digital Technician rozpoznal konektor zesilovače 2 (4) Viz musí být odpojen.

2. Při použití s reproduktory Stage I, jsou kanály 3 a 4 otevřené. Kanál 1 je levý reproduktor, kanál 2 je pravý reproduktor.
3. Při použití s reproduktory Stage II: kanál 1 je levý basový reproduktor. Kanál 2 je pravý basový reproduktor, kanál 3 je střední/výškový, kanál 4 je pravý střední/výškový.

SERVISNÍ DÍLY



Ilustrace 9. Servisní díly, Montážní sada pro rozšíření reproduktorů

Tabulka 1. Servisní díly

Položka	Popis (množství)	Číslo dílu
1	Šroub (4)	2513
2	Podložka (6)	6036
3	Konzola, držák zesil., boční konektor	Neprodává se samostatně
4	Kryt levého reproduktoru	Neprodává se samostatně
5	Stahovací páska (9)	10006
6	Přichytka, drátěná pojistná (4)	69200342
7	Šablona	76000628
8	Kabelový svazek, zesilovač	Neprodává se samostatně
9	Matice, nylock	7686
10	Podložka (4)	6110
11	Šroub (8)	2963
12	Šroub (4)	926
13	Šroub, plastíte (8), #8-16 x 1 pal.	Neprodává se samostatně
14	Ozdobný kroužek, (levý „A“)	76000612
	Ozdobný kroužek, (pravý „B“)	76000611
15	Kabelový svazek, audio vstup	Neprodává se samostatně
16	Průchodka, kolo (2)	12100071
17	Kryt pravého reproduktoru	Neprodává se samostatně
18	Těsnění, kryt reproduktoru (4)	76000619
19	Konzola, držák zesil., strana bez konektoru	Neprodává se samostatně
20	Kabelový svazek propojovací	96201545
21	Napájecí konektor	69200921

Informace o schématu zapojení

Barevné kódy vodičů

Pro celobarevné vodiče: Viz symboly schématu zapojení/konektoru (typická). Alfa kód identifikuje barvu vodiče.

Pro pruhované vodiče: Kód je napsaný s lomítkem (/) mezi celobarevným kódem a pruhovaným barevným kódem. Například trasování označené GN/Y je zelený vodič se žlutým pruhem.

Symboly schématu zapojení

Viz symboly schématu zapojení/konektoru (typická). Hranaté závorky [] označují čísla konektoru. Písmeno uvnitř hranatých závorek označuje, zda jde o plášť zásuvky nebo pinu.

A=Pin: Písmeno A a symbol pinu po čísle konektoru identifikují pin stranu konektorů svorkovnice.

B=Zásuvka: Písmeno B a symbol zásuvky po čísle konektoru identifikují zásuvkovou stranu konektorů svorkovnice. Další symboly na schématech zapojení obsahují následující:

Dioda: Dioda umožňuje tok proudu v jednom směru pouze v obvodu.

Přerušení vodiče: Přerušení vodiče se používají k zobrazení odchylek nebo konce stránek.

Bez připojení: Dva překřížené dráty ve schématu zapojení, které jsou zobrazeny bez spojení, což ukazuje, že nejsou vzájemně propojeny.

Obvod do/z: Tento symbol označuje schéma kompletního obvodu na další stránce. Symbol určuje také směr toku proudu.

Spoj: Spoje představují spojení dvou nebo více vodičů dohromady ve schématu zapojení. Zobrazení spoje pouze indikuje, že jsou vodiče spojeny do tohoto obvodu. Nejedná se o skutečné umístění spojů v kabelovém svazku.

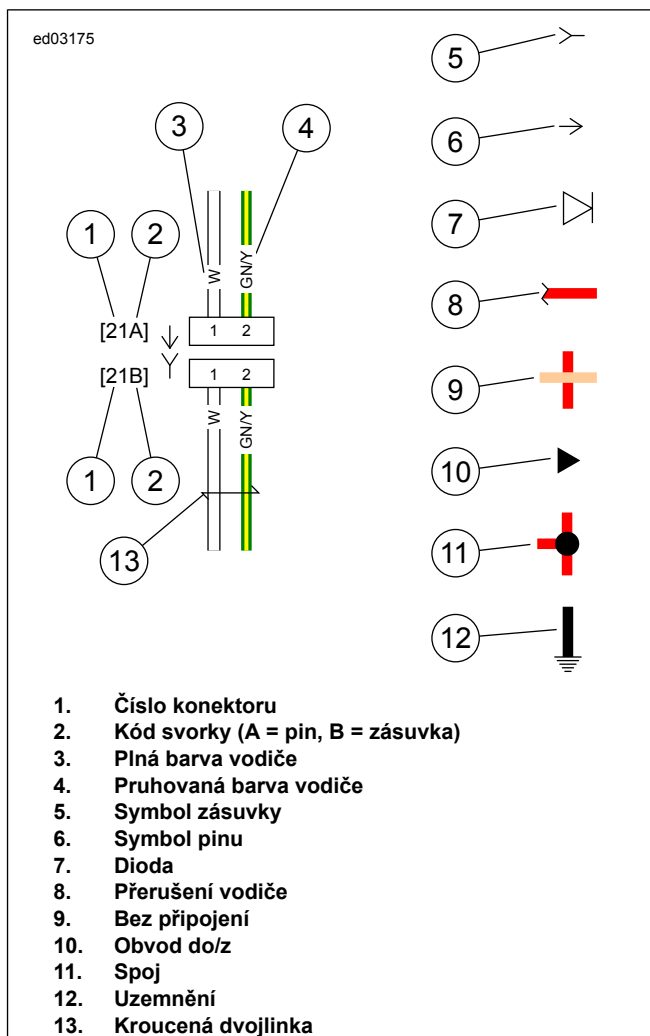
Uzemnění: Uzemnění mohou být klasifikována jako buď čistá, nebo nečistá. Čistá uzemnění jsou identifikována pomocí kabelů (BK/GN) a jsou běžně používána pro snímače či moduly.

POZNÁMKA

Čistá uzemnění obvykle nemají elektromotory, cívký nebo cokoli, co by mohlo způsobit elektrická rušení na zemním obvodu.

Nečistá uzemnění jsou označena vodičem (BK) a používají se pro komponenty, které nejsou tak citlivé na elektrická rušení.

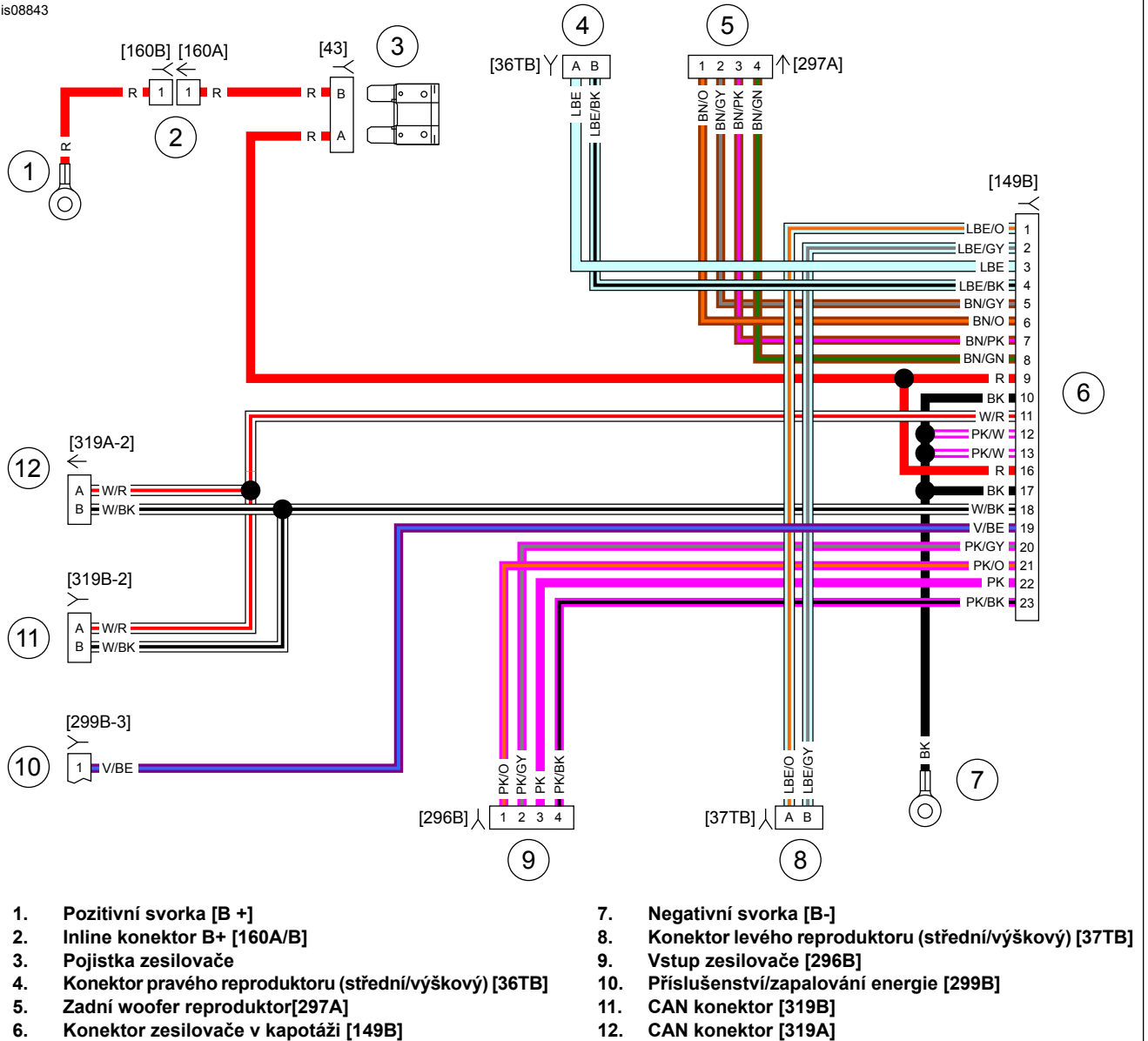
Kroucená dvojlinka: Tento symbol označuje, že jsou oba dráty v kabelovém svazku propletené. To minimalizuje elektromagnetické rušení obvodu z vnějších zdrojů. Pokud je třeba provést na těchto vodičích opravy, měly by zůstat jako propletené vodiče.



Ilustrace 10. Symboly schématu zapojení/konektoru

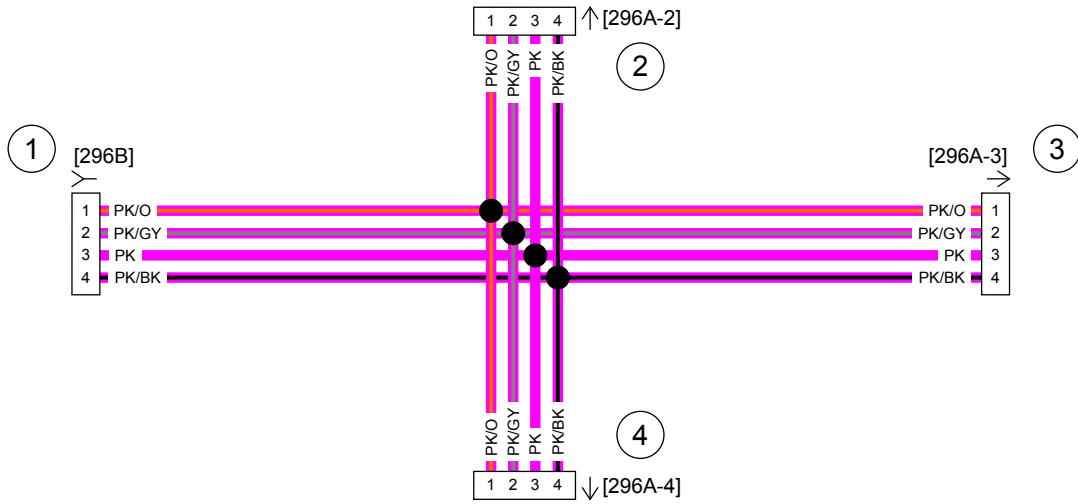
Tabulka 2. Barevné kódy vodičů

ALFA KÓD	BARVA VODIČE
BE	Modrá
Černá	Černá
BN	Hnědá
GN	Zelená
GY	Šedá
LBE	Světle modrá
LGN	Světle zelená
O	Oranžová
PK	Růžová
R	Červená
TN	Tan
V	Fialová
W	Bílá
Y	Žlutá



Ilustrace 11. Kabelový svazek hlavního zesilovače (kapotáž)

is08711



- 1. Sekundární vstup zesilovače
- 2. Sekundární výstup zesilovače
- 3. Sekundární výstup zesilovače
- 4. Sekundární výstup zesilovače

Ilustrace 12. Audio vstupní svazek

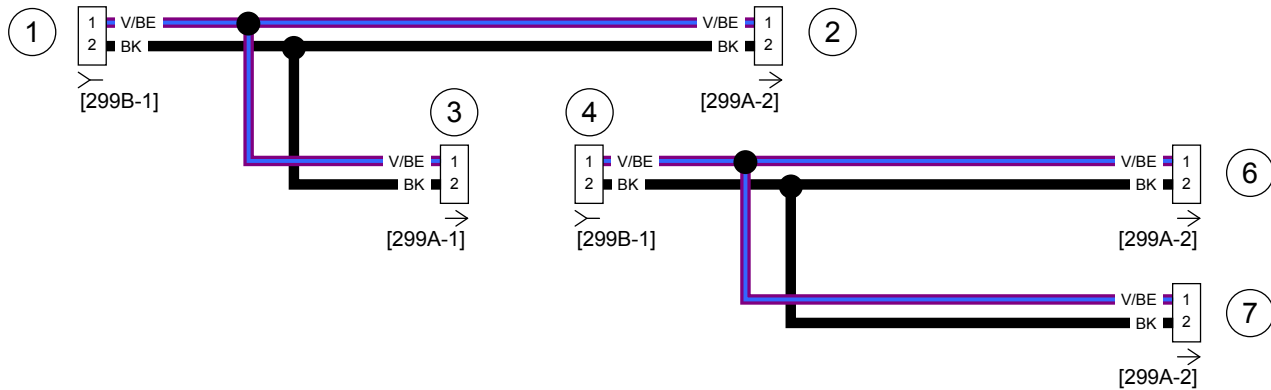
is08827



- 1. Příslušenství/Napájení [299B]
- 2. Příslušenství/Napájení [299A]

Ilustrace 13. Svazek zadního propojovacího kabelu

is08828a



- 1. Napájení příslušenství [299B], zásuvka
- 2. Napájení příslušenství [299A], pin
- 3. Napájení příslušenství [299A], pin
- 4. Napájení příslušenství [299B], zásuvka
- 5. Napájení příslušenství [299A], pin
- 6. Napájení příslušenství [299A], pin
- 7. Napájení příslušenství [299A], pin

Ilustrace 14. Kabelový svazek napájení příslušenství