



## BOOM! HØJTTALERINSTALLATIONSSÆT TIL TRIKE-HUS

### GENERELT

Forhandlerinstallation anbefales.

### Reparationssætnummer

76000747A

### Modeller

Find oplysninger om, hvilke modeller delen passer til, i P&A-detaillkataloget eller afsnittet "Parts and Accessories" (Reservedele og tilbehør) på [www.harley-davidson.com](http://www.harley-davidson.com) (kun på engelsk).

### Installationskrav

Separate køb af flere dele eller tilbehør kan være nødvendig for korrekt installation af dette sæt. De kan købes separat hos en Harley-Davidson forhandler.

Forstærkersæt (delnummer 76000277). Installationsvejledning til forstærker er omfattet i dette dokument.

Hvis du installerer **mere end TO forstærkere**, er et batteri+ tre-vejs Y-stik (delnummer 70270-04A, tilgængeligt separat) nødvendigt. **ET** batteri+ tre-vejs Y-stik kan bruges med op til tre (3) flere forstærkere

#### BEMÆRK

Brug ikke fase I- og fase II-højttalere på samme køretøj.

#### BEMÆRK

**Radio EQ SKAL opdateres af en Harley-Davidson forhandler, FØR lydsystemet betjenes. Betjening af lydsystemet før en opdatering af radio EQ vil beskadige højttalerne MED DET SAMME. (00645d)**

Radio EQ-opdatering ved hjælp af diagnoseredskabet Digital Technician II er:

- Anbefalet **før** INSTALLATION af højttaler.
- Påkrævet **før** BETJENING af lydsystem.
- Kun tilgængelig hos autoriserede Harley-Davidson forhandlere.

#### ▲ ADVARSEL

Førerens og passagerens sikkerhed afhænger af, at dette sæt monteres korrekt. Brug de relevante procedurer i servicehåndbogen. Hvis du ikke magter proceduren eller ikke har de korrekte værktøjer, skal du få en Harley-Davidson forhandler til at udføre monteringen. Forkert montering af sættet kan resultere i dødsfald eller alvorlig personskade. (00333b)

#### BEMÆRK

*Dette instruktionsark refererer til oplysninger i servicehåndbogen. Servicehåndbogen for dette år/denne model af motorcyklen skal bruges til montering af dette sæt. Du kan rekvirere servicehåndbogen hos din Harley-Davidson forhandler.*

### Overbelastning af det elektriske system

#### ▲ ADVARSEL

Når du monterer elektrisk tilbehør, skal du sørge for ikke at overskride den maksimale ampereværdi for den sikring eller hovedafbryder, som beskytter det pågældende kredsløb, du foretager ændringer på. Hvis du overskrider den maksimale ampereværdi, kan det medføre elektriske fejl, hvilket kan resultere i dødsfald eller alvorlig personskade. (00310a)

#### BEMÆRK

Det er muligt at overbelaste bilens ladesystem ved at tilføje for meget elektrisk tilbehør. Hvis det elektriske tilbehør på et givent tidspunkt forbruger mere strøm, end motorcyklens opladningssystem kan producere, kan elforbruget aflade batteriet og beskadige motorcyklens elektriske system. (00211d)

Denne forstærker kræver op til **8 ampere** mere strøm fra det elektriske system.

Køb af dette sæt giver dig ret til en specialudviklet lydudligningssoftware, der bruges med det avancerede lydsystem. Denne unikke udigning er designet til at optimere ydeevnen og lydresponsen fra nedre BOOM! højttalere i vindskjold. Selvom dette sæt ikke er installeret af en Harley-Davidson forhandler, fås denne særlige udligningssoftware uden beregning gennem Digital Technician II hos enhver forhandler. Der tillægges eventuelt gebyrer for opdateringsprocedurens forhandlerarbejdskraft.

### Sættets indhold

Se Figur 9 og Tabel 1 .

### FORBEREDELSE

#### ▲ ADVARSEL

Fjern hovedsikringen, før der fortsættes, for at forhindre utilsigtet start af motorcyklen, hvilket kan resultere i dødsfald eller alvorlige personskader. (00251b)

1. Fjern hovedsikringen. Se servicehåndbogen.
2. Fjern sadlen. Se servicehåndbogen.
3. Fjern passagerholdestang. Se servicehåndbogen.
4. Afmonter sideskærmene. Se servicehåndbogen.

- Fjern huset, og sæt det på beskyttelsesunderlaget. Se servicehåndbogen. Skærme og Tour-Pak kan forblive fastgjort til huset.

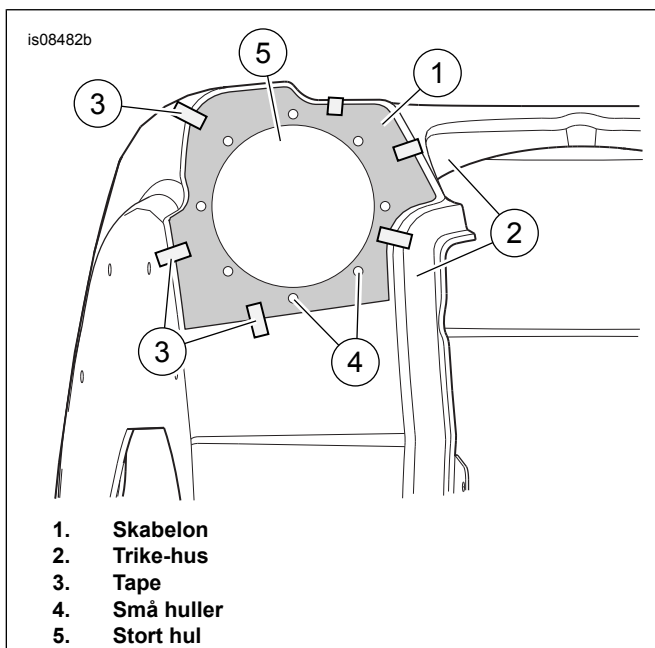
## MONTERING

### BEMÆRK

Skabelonen bruges til begge sider af huset.

Kontrollér, at der ikke er ledningsnet eller metalklemmer på indersiden af overflader. Hvis der er ledningsklemmer til stede (især på køretøjets venstre side), skal du bruge et stemmejern og en hammer til at fjerne klemmerne.

- Se Figur 1 . Nivellér skabelonen (1) med den ene side af trike-huset (2). Skabelonens kanter flugter tangentkanterne på karosseriets runde profiler. Sæt skabelonen fast med tape (3). Marker centrum af placeringen for de otte små huller (4). Markere det store hul (5) med en tusch eller fedtfarve i en kontrastfarve.



Figur 1. Skabelonplacering

- Fjern skabelonen. Brug et 7/32 tommer (5,6 mm) bor til at bore de otte små huller. Brug en trykluftskærer (eller tilsvarende) til at skære åbningen i centrum.
- Vend skabelonen, og gentag samme trin på den anden side.

### BEMÆRK

Hvis der samtidigt foretages installation af Stage II-forstærkerinstallationssæt til Trike Tour-Pak-højttalerkapsler, anvendes den rektangulære skabelon i sættet til at skære hul til bøsning. Hul til venstre indkapsling i Trike-hovedhus giver større adgang til brug af 25,4 mm (1 tomme) bor.

- Kun indvendige side** slib husets overflade let omkring midten, og bolt hulåbningerne, imens det kontrolleres, at der er en god pakningsoverflade. Korrekt klargørelse af overfladen hjælper med at reducere summen, knirken og raslen forårsaget af det øgede lydtryk i dit BOOM!-lydsystem.

- Se Figur 9 . Monter beslag (3) på den side af forstærkeren, hvor stikket sidder (forstærker sælges separat). Fastspænd med skruer (12). Spænd til.

Tilspændingsmoment: 9,4–12,2 N·m (7–9 ft-lbs) Skruer (12)

- Se Figur 2 . Placer forstærker og beslag (1) over de fire hævede puder (4 og 7). Vend stikket mod køretøjets venstre side, som vist. Juster de nederste huller oven på de nederste puder (4).

- Markér hullernes placering. Fjern forstærker inklusive beslag. Bor 4 huller med et 9/32 tommer (7,2 mm) bor.

- Rengør alle husets overflader med 50-70 % isopropylalkohol og 30-50 % destilleret vand. Lad områderne tørre helt.

- Installation af højttalerindkapsling.

- Se Figur 9 . Monter en pakning (18) på den udvendige overflade. Juster hullerne.

- Monter en lygtekrans (14) over pakningen, og centrér hullet. (Venstre side af lygtekransen er mærket "A", højre side af lygtekransen er markeret "B"). Rotér lygtekransen, så bogstavet er nederst.

- Placer den korrekte indkapsling (17 eller 4) med en pakning inde i huset.

- Ræk ind igennem hullet i midten. Juster hullerne i indkapslingen, pakningen (18) og huset. Indsæt plastiskrue (13) igennem et forboret hul.

- Spænd plastiskruen to eller tre omgange. Tilstrækkelig med omgange til at indkapslingen stadig hænger løst.

- Sæt en plastiskrue i det forborede hul overfor af den første skrue. Juster indkapsling, pakninger, lygtekrans og skrue til hus. Drej skruen flere gange for at holde indkapslingen på plads.

- Sæt plastiskruer i de to resterende forborede huller. Juster indkapsling, pakninger, lygtekrans og skruer til hus. Drej skruen flere gange for at holde indkapslingen på plads.

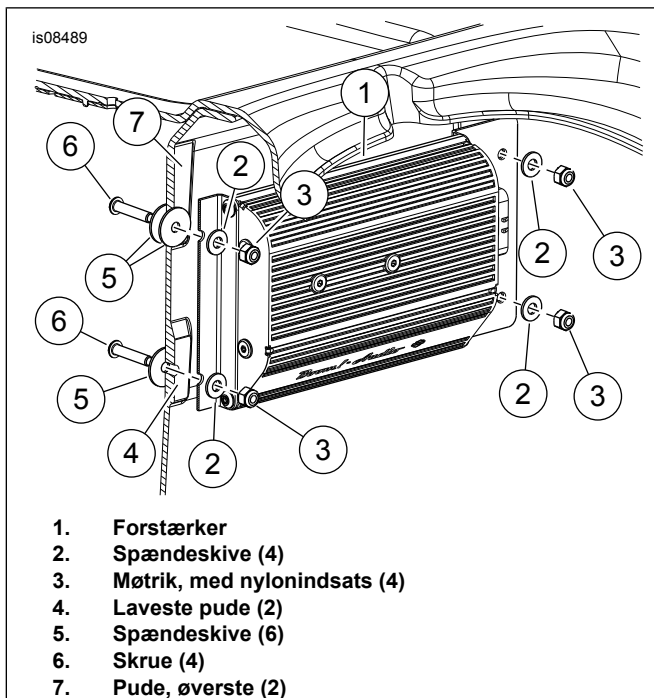
- Spænd plastiskruerne i en vekslende mønster. Spænd til.

Tilspændingsmoment: 2,2 N·m (20 in-lbs) Plastiskrue

- Gentag de foregående trin for at installere indkapsling og komponenter på den anden side.

- Se Figur 2 . Sæt en spændeskive (5) på skrueren (6). Monter igennem hullerne fra indersiden af bagagerummet. Placér en ekstra spændeskive (5) oven på de øverste skruer, som skal fungere som afstandsskive, fra ydersiden af bagagerummet. Placer forstærker og beslag (1) over de fire hævede puder (4 og 7). Vend stikket mod køretøjets venstre side. Monter spændeskiver (2) oven på beslag og skruer. Fastgør med møtrik (3). Spænd til.

Tilspændingsmoment: 10,8–12,2 N·m (96–108 in-lbs) Møtrik (3)



**Figur 2. Montering af forstærker**

12. Se Figur 4 . Ledningsførende tråd (16).
13. Tilslut ledningsnet til forstærker.
14. Se Figur 4 og Figur 5 . Før ledningsnet for højttalere og forstærker. Fastgør ledninger om nødvendigt.
15. Placer huset på stedet. Se servicehåndbogen. Huset sidder mere eller mindre løst, indtil alle ledninger er forbundet.

**BEMÆRK**

*Hvis huset senere fjernes med henblik på service, skal ledningsnettet kobles fra køretøjet/primærstel. Det kan forblive sluttet til forstærker og højttalere.*

**BEMÆRK**

*Konfigurer ledningsnettet, så det matcher forstærkeren. Forkert konfiguration af ledningsnet kan medføre, at den forkerte EQ-fil indlæses og beskadiger højttalerne. Find konfigurationsledningen [32] langs det primære ledningsnet. Kontrollér, at han- og hunterminaler ikke er tilsluttet.*

**16. Modellerne fra 2017 og 2018: komplet ledningsnetføring:**

- a. Før sættets ledningsnet frem langs stallets skinner, imens det følger det primære ledningsnet under bagbenet.
- b. Før ledningsnettet ned langs den højre side af batterirummet imellem batteriet og omskiftermagnetspolen. Placer den røde smeltetråd og den sorte jordledning foran batteriet.
- c. Se Figur 3 . Find Delphi 2-vejs-CAN-stikket [319B] (1) under højre sideskærm.
- d. Hætten er en afsluttende modstandspakke, der er fastgjort til eldåsen. Fjern stikket [319B] (1) fra modstandspakken.

- e. Tilslut [319A] fra ledningsnettet, der følger med sættet (se Figur 5 punkt 7), til [319B] (1) på køretøjet.
- f. Hvis dette er den eneste (bag) forstærkerforbindelse i denne installation, forbindes [319B]-siden (1) af sættets ledningsnet C i den afsluttende modstandspakke fra trin "B" ovenfor. Hvis der anvendes flere forstærkere bagtil, kædes [319B] fra dette ledningsnet vha. daisy chain til [319A] på den næste forstærker. Tjek altid, om det resterende stik [319B] er forbundet til køretøjets afsluttende modstand.

**17. 2019 og senere modeller: komplet ledningsføring:**

- a. Før sættets ledningsnet frem langs stallets skinner, imens det følger det primære ledningsnet under bagbenet.
- b. Adskil de tre kabelbindere, der holder ledningsnettet til stik [319B] (1).
- c. Se Figur 3 . Før stikkene [319B] (1) og [319A] hen langs og derefter under stellet og hen i CAN-køretøjskontakten på venstre side.
- d. Før den resterende del af ledningsnettet ned langs den højre side af batterirummet imellem batteriet og omskiftermagnetspolen.
- e. Placer den røde smeltetråd og den sorte jordledning foran batteriet.
- f. Se Figur 3 . Find Delphi 2-vejs-CAN-stikket [319B] (1) under højre sideskærm.
- g. Hætten er en afsluttende modstandspakke, der er fastgjort til eldåsen. Fjern stikket [319B] (1) fra modstandspakken.
- h. Tilslut [319A] fra ledningsnettet, der følger med sættet (se Figur 5 punkt 7), til [319B] (1) på køretøjet.
- i. Hvis dette er den eneste (bag) forstærkerforbindelse i denne installation, forbindes [319B]-siden (1) af sættets ledningsnet C i den afsluttende modstandspakke fra trin "B" ovenfor. Hvis der anvendes flere forstærkere bagtil, kædes [319B] fra dette ledningsnet vha. daisy chain til [319A] på den næste forstærker. Tjek altid, om det resterende stik [319B] er forbundet til køretøjets afsluttende modstand.

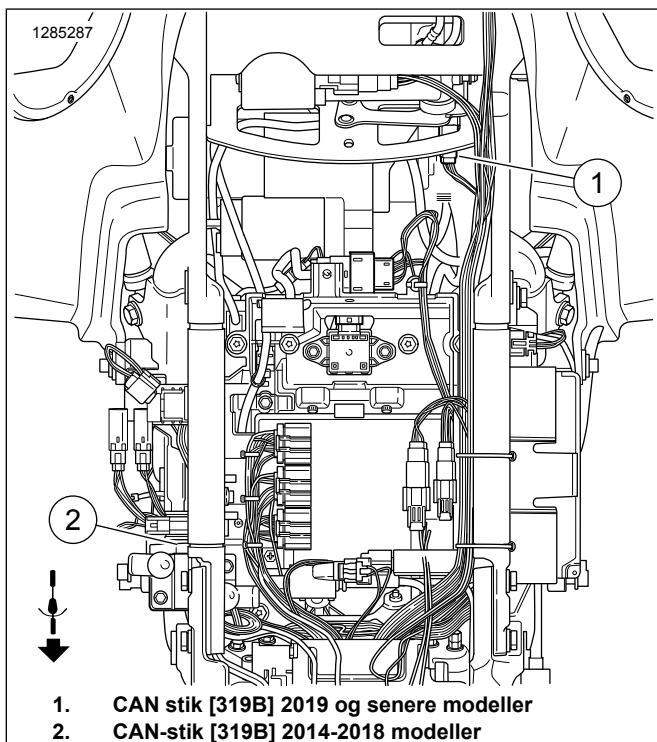
**18.**

- a. Find stik 299 på køretøjet (under vindskjoldet, se servicehåndbogen for placering). Dette stik er eventuelt allerede tilsluttet en forstærker i vindskjoldet.
- b. Monter 69200921 "Y" (se Figur 8 ) på køretøjssiden med 299, med den ene ende i ledningsnettet til forstærkeren i vindskjoldet.

- c. Monter 69201545-kablet (se Figur 7 ) i den anden ende af 69200921 "Y" i vindskjoldet. (Hvis et 69201545-kabel allerede er installeret på køretøjet, kan du springe videre til "e". Du skal ikke installere mere end ét 69201545-kabel.)
- d. Før 69201545-kablet igennem det indvendige af vindskjoldet og ind til ledningen ved at følge vindskjoldets ledningsføring.
- e. Find enden af 69201545-kablet under højre sideskærm nær [319]-stikkene. Hvis et 69201545-kabel allerede er til stede fra en tidligere montering, anvendes et 69200921 "Y" under højre sideskærm til at tilslutte [299].

**BEMÆRK**

Hvis der er installeret mere end én forstærker i den bageste del af køretøjet, kan der anvendes op til to 69200921-stik.



**Figur 3. CAN-stik [319B]**

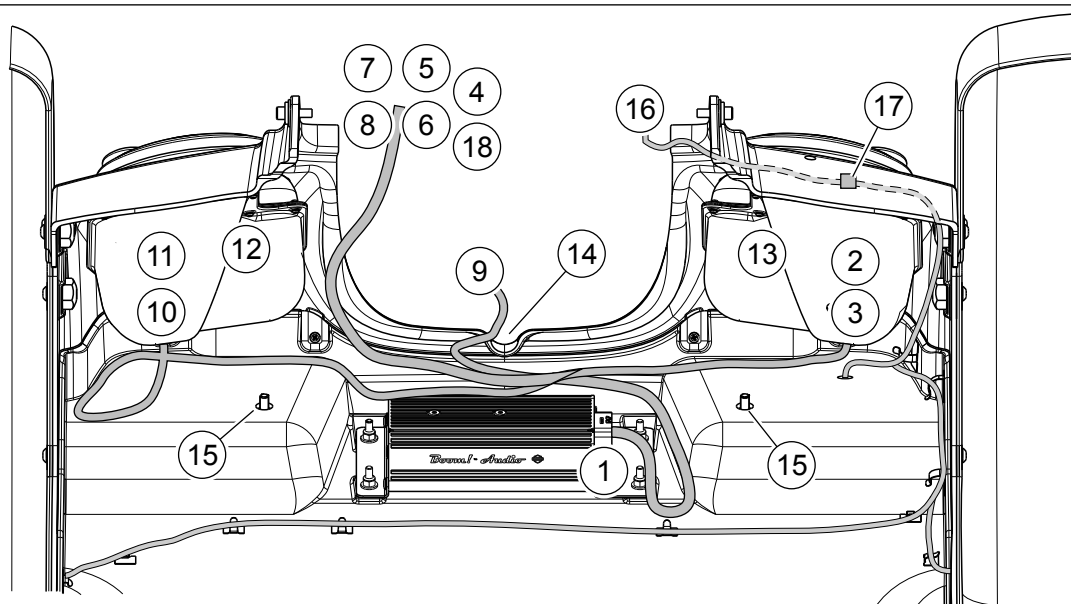
- 19. Monter (+) og (-) batterikabler.

**BEMÆRK**

Hvis der samtidigt foretages installation af Stage II-forstærkerinstallationssæt til Trike Tour-Pak-højtalerkapsler, tilsluttes stik [319B] fra ét ledningsnet til køretøjets originale dele. Slut [319A] på det første ledningsnet til [319B] på det andet ledningsnet, og før det ind foran batterikassen. Før [319A] på det andet ledningsnet over til sideskærmen, så den kan fungere som den nye Digital Tech-indgang. Hvilket ledningsnet, der udpeges til at være første og andet ledningsnet er ikke relevant.

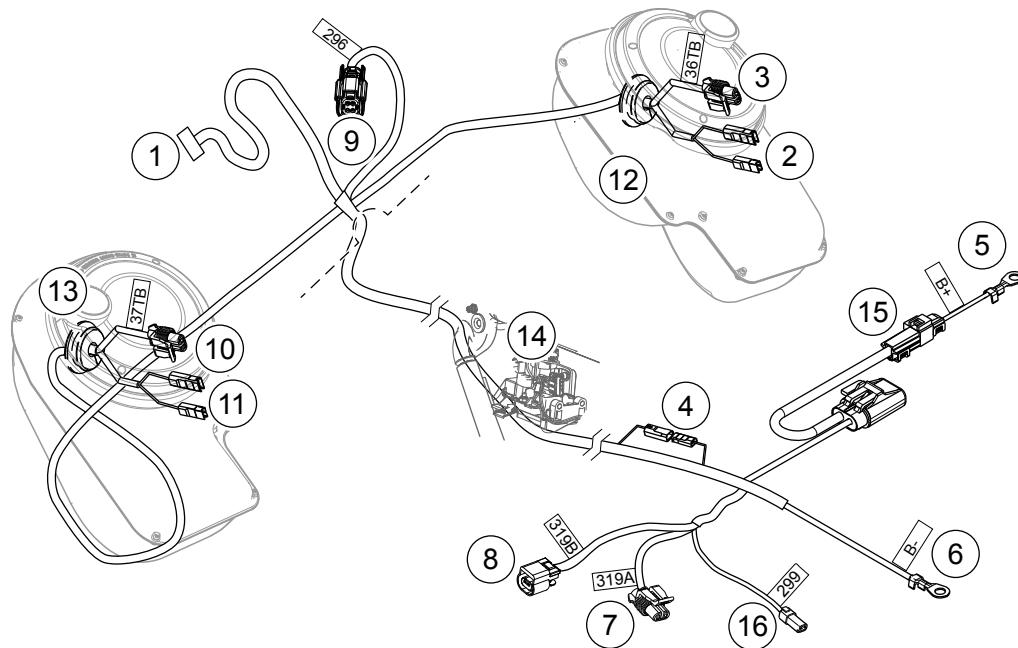
- 20. Tilslut forstærkerindgang.

- a. **Stage I 6-højtalerkonfiguration:** Monter ledningsnet [296] direkte i 16-vejsledningsnettet (tidligere monteret gennem forstærkersæt til vindskjold), placeret bag passagersadlen. **Stage II 6-højtalerkonfiguration:** Monter indbyrdes forbundne 3-vejsledningsnet (del 15, Figur 9 ) i 16-vejsledningsnettet (tidligere monteret gennem forstærkersæt til vindskjold), placeret bag passagersadlen. Monter ledningsnet [296] i 3-vejsforsyningslinjen.



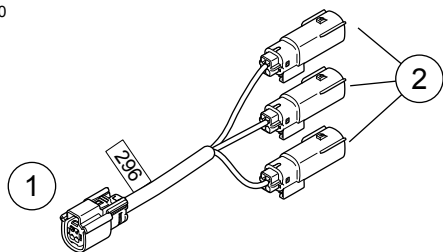
- |  |  |
|--|--|
| 1. Forstærkerstik  | 10. Venstre højttaler medio/diskant [37TB] |
| 2. Højre højttalerstik, bas  | 11. Venstre højttalerstik                  |
| 3. Højre højttalerstik, medio/diskant [36TB]   | 12. Venstre højttalerindkapsling           |
| 4. Forstærkerkonfigurationsstik [32]   | 13. Højre højttalerindkapsling             |
| 5. Positiv batteriterminal [B+]  | 14. Midterhak                              |
| 6. Negativ batteriterminal [B-]  | 15. Husmonteringshardware                  |
| 7. Det nye CAN-stik [319A] til det originale udstyrs ledningsnet                               | 16. Ledning, eksisterende                  |
| 8. CAN-stik [319B] til afsluttende modstand eller daisy chain til ekstra forstærkerledningsnet | 17. Ledningsbeslag, eksisterende           |
| 9. Lydindgangsstik [296]   | 18. Tilbehør/tændingsanlæg [299]           |

Figur 4. Ledningsnet (set fra bunden op)



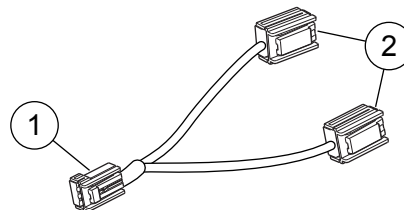
- |  |  |
|--|--|
| 1. Forstærkerstik  | 9. Lydindgangsstik [296]                                     |
| 2. Venstre højtalerstik (bas)  | 10. Højre højtalerstik (medio/diskant) [37TB] (kun Stage II) |
| 3. Venstre højtalerstik (medio/diskant) [36TB] (kun Stage II)                                  | 11. Højre højtalerstik (bas)                                 |
| 4. Indlejret ledningsstik til konfiguration  | 12. Venstre højtalerindkapsling                              |
| 5. Positiv batteriterminal [B+]  | 13. Højre højtalerindkapsling                                |
| 6. Negativ batteriterminal [B-]  | 14. Højre stælrør og omskiftermodul                          |
| 7. Det nye CAN-stik [319A] til det originale udstyrs ledningsnet                               | 15. Inline B+-stik [160A/B]                                  |
| 8. CAN-stik [319B] til afsluttende modstand eller daisy chain til ekstra forstærkerledningsnet | 16. Tilbehør/tændingsanlæg [299]                             |

Figur 5. Ledningsnet og stik



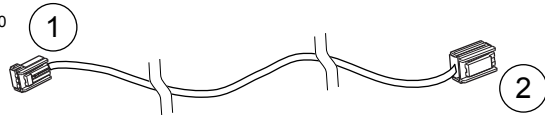
1. Bagerste udgangsstik [296] til radiokanal
2. Lydindgangsstik (3)

Figur 6. Ledningsnet for lydindgang og -udgang



1. Tilbehørsstrøm [299B]
2. Tilbehørsstrøm [299A]

Figur 8. Ledningsnet til tilbehørsstrøm



1. Tilbehørsstrøm [299A]
2. Tilbehørsstrøm [299B]

Figur 7. Ledningsnet, kabel

**BEMÆRK**

Radio EQ SKAL opdateres af en Harley-Davidson forhandler, FØR lydsystemet betjenes. Betjening af lydsystemet før en opdatering af radio EQ vil beskadige højttalerne MED DET SAMME. (00645d)

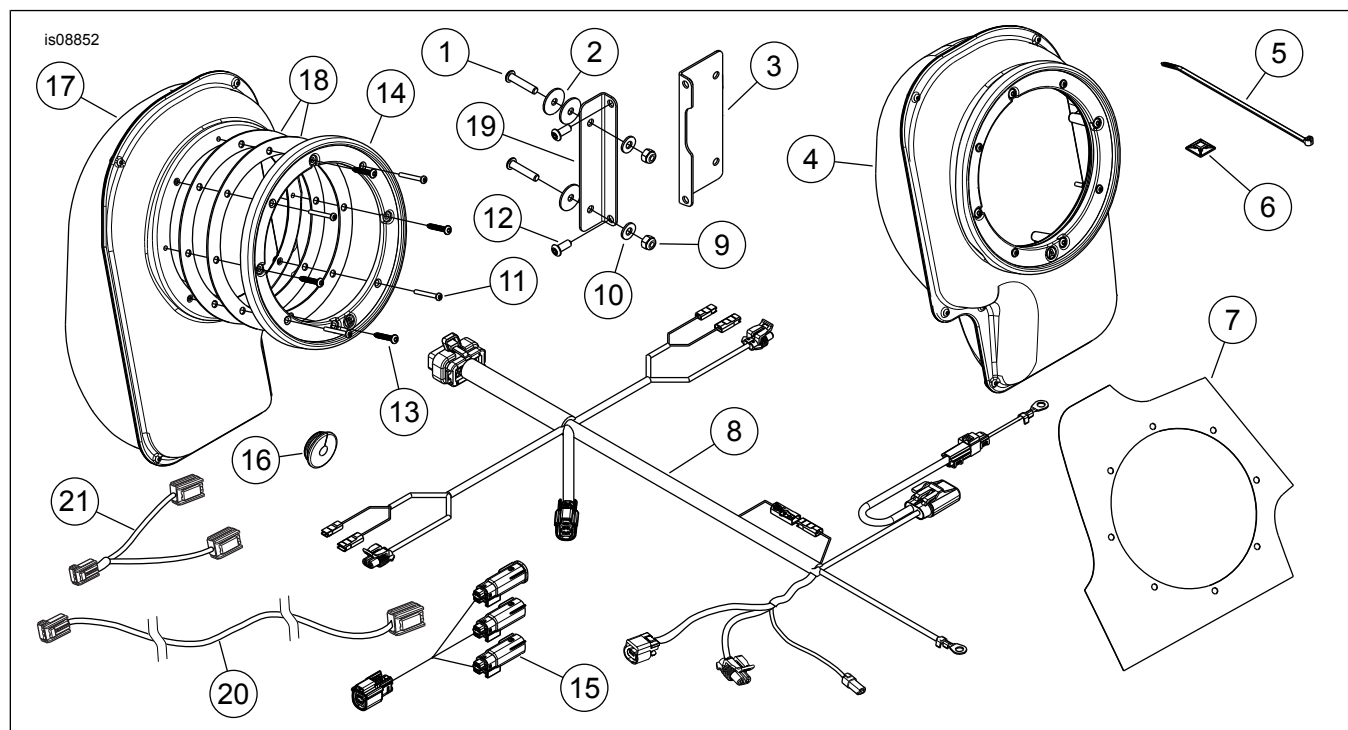
21. Monter huset. Se servicehåndbogen.
22. Monter passagerholdestang. Se servicehåndbogen.
23. Monter sideskærme. Se servicehåndbogen.
24. Se servicehåndbogen. Monter sadlen. Når sadlen er monteret, skal du trække op i den for at kontrollere, at den sidder korrekt.
25. Monter hovedsikringen. Se servicehåndbogen.

## BEÆRKNINGER TIL DIGITAL TECHNICIAN

1. Med ledningsnettet konfigureret korrekt, registreres forstærkeren, der er monteret i dette sæt, som Forstærker 2. Også selv om denne forstærker var den anden eller tredje forstærker, der fysisk blev installeret. Se Figur 5, for at Digital Technician kan registrere forstærker 2, skal stik (4) være afbrudt.

2. Når den bruges med Stage I-højtalere, er kanalerne 3 og 4 åbne. Kanal 1 er venstre højtaler, kanal 2 højre højtaler.
3. Når den bruges med Stage II-højtalere: Kanal 1 er venstre bas, kanal 2 er højre bas, kanal 3 vedbliver at være medio/diskant, kanal 4 er højre medio/diskant.

## RESERVEDELE



Figur 9. Reservedele, installationssæt til højtalerudvidelse

Tabel 1. Reservedele

Punkt	Beskrivelse (antal)	Delnummer
1	Skrue (4)	2513
2	Spændeskive (6)	6036
3	Beslag, forstærkermontering, side med stik	Sælges ikke separat
4	Højtalerindkapsling, venstre side	Sælges ikke separat
5	Remme (9)	10006
6	Beslag, ledningsholder (4)	69200342
7	Skabelon	76000628
8	Ledningsnet, forstærker	Sælges ikke separat
9	Møtrik, med nylonindsats	7686
10	Spændeskive (4)	6110
11	Skrue (8)	2963
12	Skrue (4)	926
13	Plasttskrue (8), nr. 8-16 x 1 tommer.	Sælges ikke separat
14	Lygtekrans (venstre "A")	76000612
	Lygtekrans (højre "B")	76000611
15	Ledningsnet, lydindgang	Sælges ikke separat
16	Bøsning, rund (2)	12100071
17	Højtalerindkapsling, højre side	Sælges ikke separat
18	Pakning, højtalerindkapsling (4)	76000619
19	Beslag, forstærkermontering, side uden stik	Sælges ikke separat
20	Kabelledningsnet	96201545
21	Strømskik	69200921

## Diagramoplysninger om ledningsføring

### Ledningsfarvekoder

**For ensfarvede ledninger:** See stik/ledninger diagramsymboler (typiske). Alpha-koden identificerer ledningsfarven.

**For sribede ledninger:** Koden er skrevet med en skråstreg (/) mellem den ensfarvede farvekode og den sribede farvekode. For eksempel er et spor mærket GN/Y en grøn ledning med en gul stribe.

### Symboler i ledningsføringsdiagram

Se stik/ledninger diagramsymboler (typiske). Kantede parenteser [ ] angiver stikkens numre. Bogstavet inden i parenteserne angiver, om huset er et stikhus eller et stifthus.

**A = stift:** Bogstavet A og stiftsymbolet efter et stiknummer identificerer stiftsiden af terminalstikkene.

**B = stik:** Bogstavet B og stiksymbolet efter et stiknummer identificerer stiksiden af terminalstikkene. Andre symboler på ledningsføringsdiagrammer omfatter følgende:

**Diode:** Dioden tillader kun strømgennemløb i én retning i et kredsløb.

**Ledningsbrud:** Ledningsbrud bruges til at vise afvigelser og sideskift.

**Ingen forbindelse:** To ledninger, der krydser hinanden i et ledningsdiagram, der er vist uden splejsning, indikerer, at de ikke er forbundne.

**Kredsløb til/fra:** Dette symbol angiver, at der er et komplet kredsløbsdiagram på en anden side. Symbolet angiver også strømgennemløbets retning.

**Splejsning:** Splejsninger er, hvor to eller flere ledninger er forbundet med hinanden i et ledningsdiagram. Angivelsen af en splejsning angiver kun, at ledningerne er splejset til dette kredsløb. Det er ikke splejsningens sande placering i ledningsnettet.

**Stelforbindelse:** Jordforbindelser kan være klassificeret som enten rene eller urene jordforbindelser. Rene jordforbindelser kan kendes på (BK/GR)-ledningen og bruges normalt til følere og moduler.

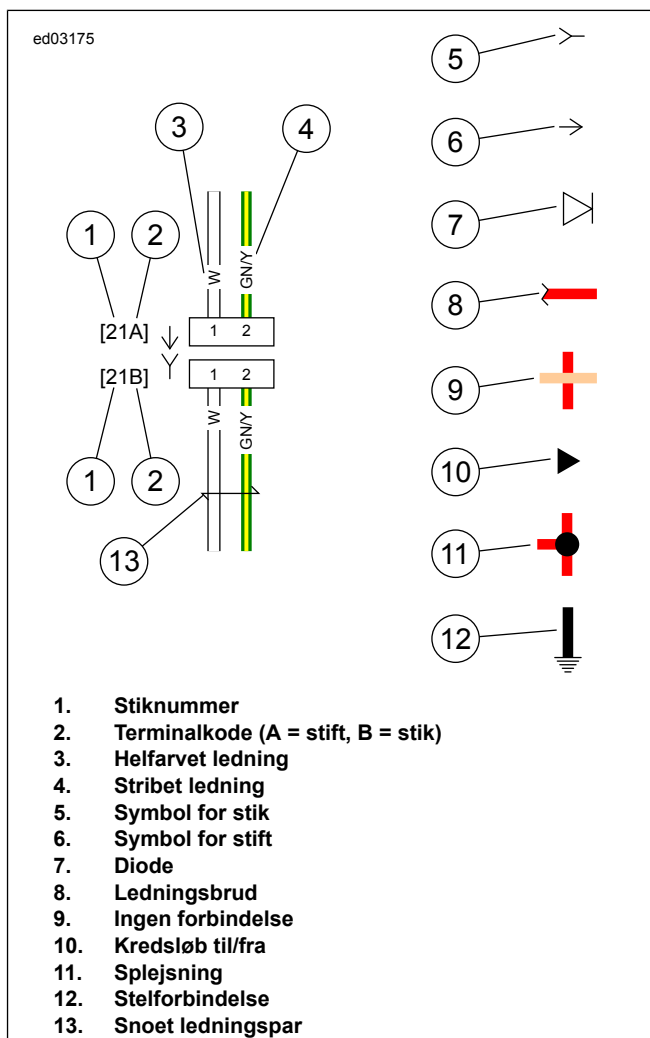
#### BEMÆRK

*Rene jordforbindelser har normalt ikke elmotorer, spoler eller noget, der kan forårsage elektrisk interferens på det jordforbundne kredsløb.*

Urene jordforbindelser kan kendes på (BK)-ledningen og bruges til komponenter, der ikke er så følsomme over for elektriske forstyrrelser.

**Snoet ledningspar:** Dette symbol angiver, at to ledninger er snoet sammen i ledningsnettet. Dette minimerer elektromagnetisk interferens fra eksterne kilder i kredsløbet.

Hvis det er nødvendigt at reparere på disse ledninger, skal de forblive snoede ledningspar.

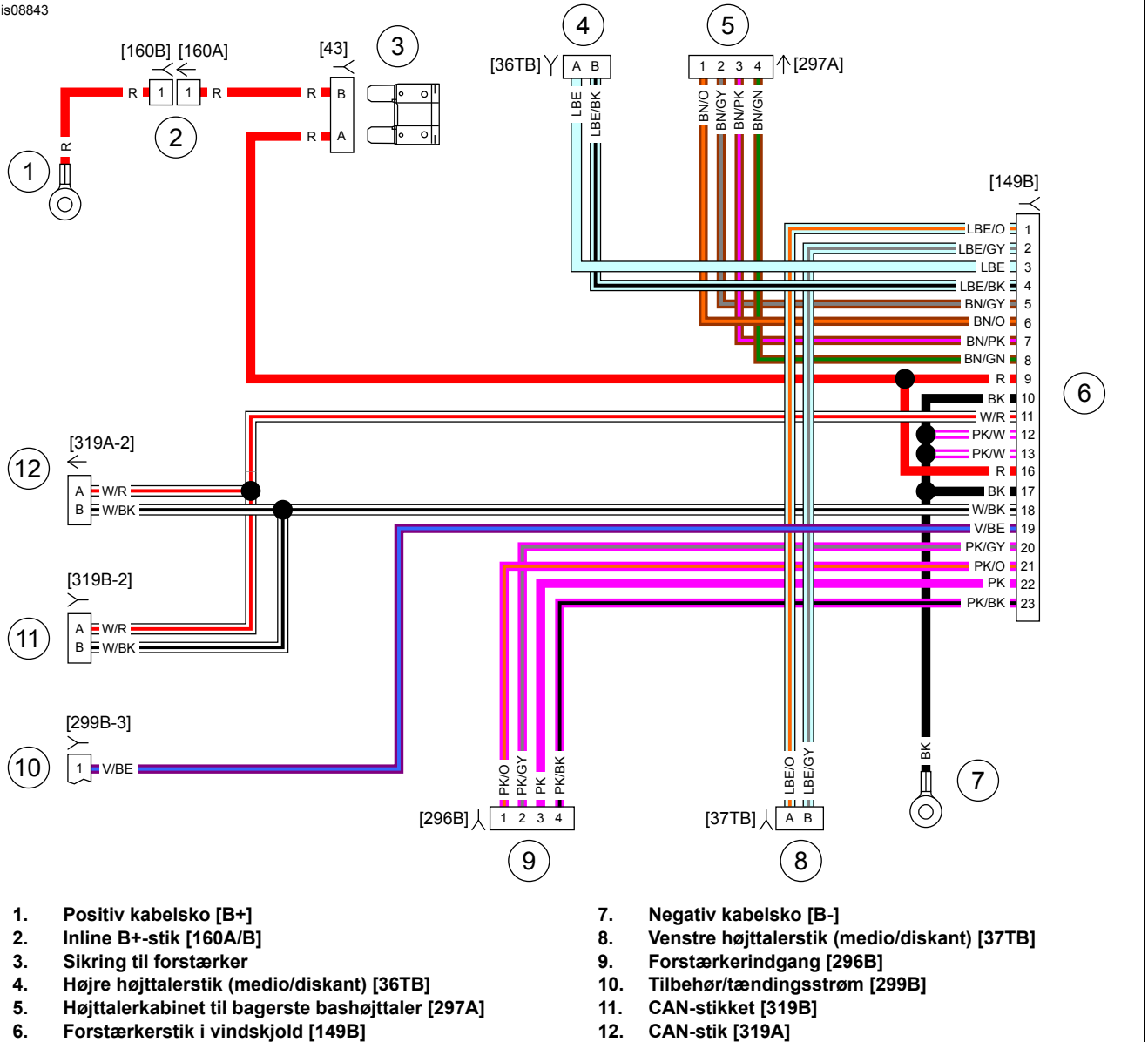


Figur 10. Symboler i stik/ledningsføringsdiagram

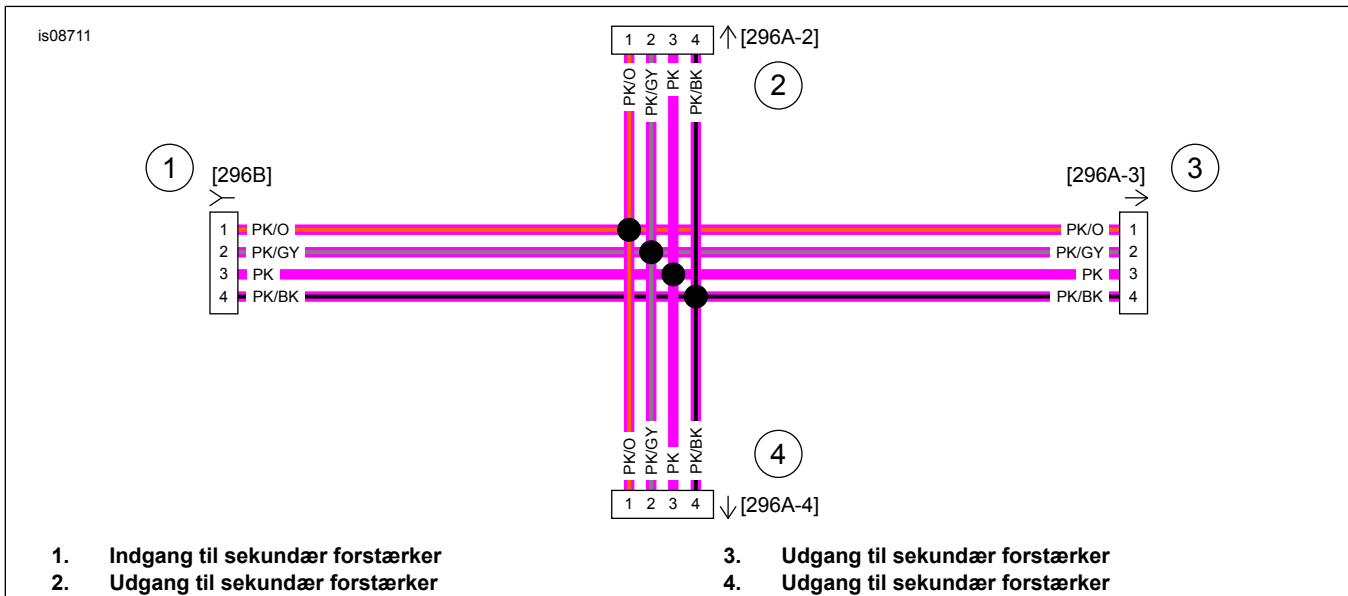
Tabel 2. Ledningsfarvekoder

ALFAKODE	LEDNINGSFARVE
BE	Blå
BK	Sort
BN	Brun
GN	Grøn
GY	Grå
LBE	Lyseblå
LGN	Lysegrøn
O	Orange
PK	Lyserød
R	Rød
TN	Gylden
V	Violet
W	Hvid
Y	Gul

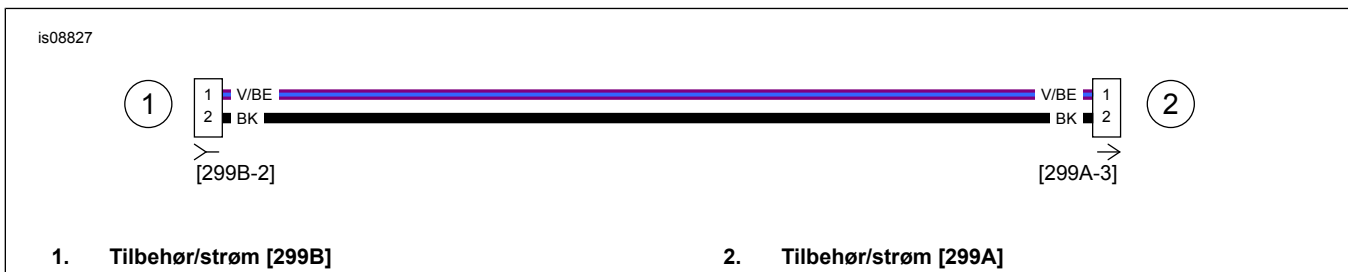




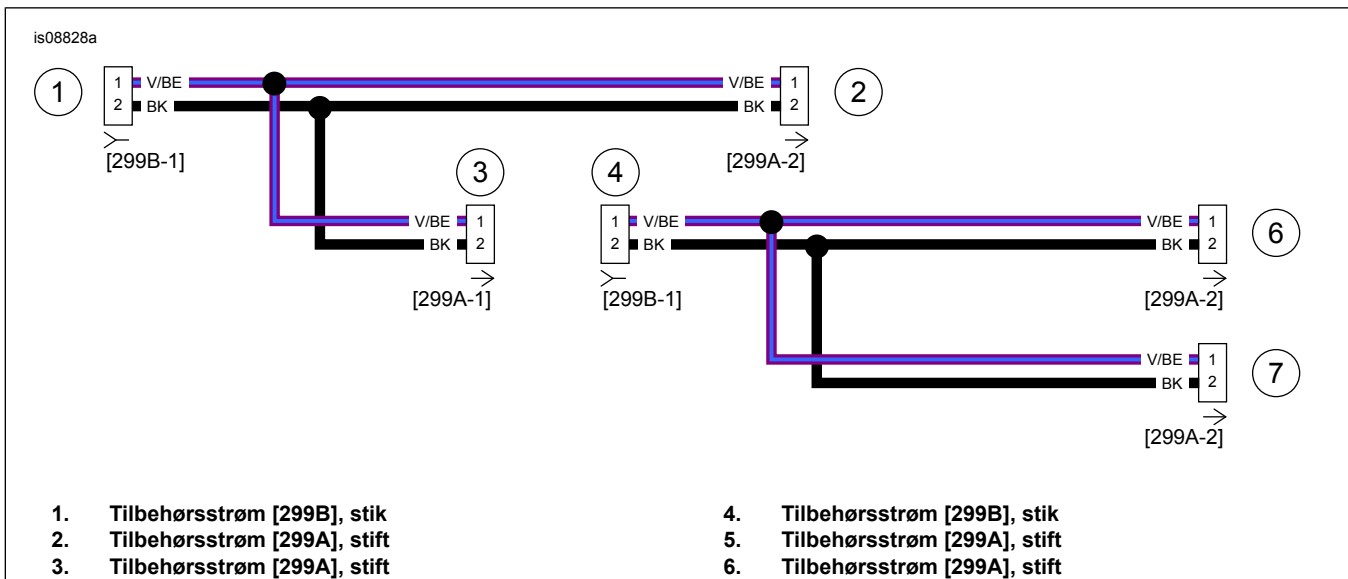
Figur 11. Primært forstærkerledningsnet (vindskjold)



Figur 12. Ledningsnet til lydindgang



Figur 13. Bageste kabelledningsnet



Figur 14. Ledningsnet til tilbehørsstrøm