



BOOM! TRIKE KORISARJAN KAIUTTIMIEN ASENNUS

YLEISTÄ

Jälleenmyyjien asennusta suositellaan.

Sarjan numero

76000747A

Mallit

Mallien sovitustiedot ovat P&A-myyntiluettelossa ja sivun www.harley-davidson.com Parts and Accessories (Osat ja lisävarusteet) -osiossa (vain englanniksi).

Asennusvaatimukset

Tämän sarjan asennus saattaa edellyttää erikseen ostettavia ja asennettavia osia tai lisävarusteita. Korjaamokäsikirjoja myyvät Harley-Davidson-jälleenmyyjät.

Vahvistin-sarja (osanumero 76000277). Vahvistimen asennusohjeet sisältyvät tähän asiakirjaan.

Jos asennetaan **yli kaksi vahvistinta**, akku + kolmitie Y-liitin (osanro 70270-04A saatavilla erikseen) tarvitaan. **YKSI** akku + kolmitie Y-liitin voidaan käyttää enintään kolmeen (3) lisävahvistimeen.

HUOMAUTUS

ÄLÄ sekoita Stage I- ja Stage II-kaiuttimia samassa ajoneuvossa.

HUOMAUTUS

Harley-Davidson-jälleenmyyjää ON pyydettävä päivittämään radion taajuuskorjain ENNEN audiojärjestelmän käyttöä. Audiojärjestelmän käyttö ennen radion taajuuskorjaimen päivitystä VAURIOITTAÄ kaiuttimia välittömästi. (00645d)

Radion EQ-päivitys käyttäen Digital Technician[®] -diagnostiikkatyökalua:

- Suositellaan **ennen** kaiuttimien asennusta.
- Tarvitaan **ennen** äänijärjestelmän käyttöönottoa.
- Saatavana valtuutetulta Harley-Davidson-jälleenmyyjältä.

▲ VAROITUS

Kuljettajan ja matkustajan turvallisuus riippuu tämän sarjan oikeasta asennuksesta. Noudata korjaamokäsikirjan menettelyjä. Jos toimenpide on mielestäsi liian vaikea tai sinulla ei ole sen tekemiseen tarvittavia työkaluja, pyydä Harley-Davidson-jälleenmyyjää tekemään asennus. Tämän sarjan virheellinen asennus voi aiheuttaa kuoleman tai vakavan loukkaantumisen. (00333b)

HUOMAUTUS

Tässä ohjelehdessä viitataan korjaamokäsikirjan tietoihin. Asennuksessa täytyy hyödyntää saman vuoden/mallin

moottoripyörän korjaamokäsikirjaa. Saat käsikirjan Harley-Davidson-jälleenmyyjältä.

Sähköjärjestelmän ylikuormitus

▲ VAROITUS

Asennettaessa sähkölaitteita varmista, ettei muutettavava virtapiiriä suojaavan sulakkeen tai virtakatkaisimen ampeerimäärä ylitä. Enimmäisampeerimäärän ylitys voi aiheuttaa sähköhäiriöitä, jotka voivat johtaa kuolemaan tai vakavaan loukkaantumiseen. (00310a)

HUOMAUTUS

Ajoneuvon latausjärjestelmä saattaa ylikuormittua, jos siihen lisätään liikaa sähkölaitteita. Jos yhtä aikaa käytössä olevat sähkölaitteet kuluttavat enemmän virtaa kuin moottoripyörän latausjärjestelmä pystyy tuottamaan, akku saattaa tyhjentyä ja sähköjärjestelmään voi tulla vaurioita. (00211d)

Tämä vahvistin tarvitsee jopa **8 ampeeria** enemmän virtaa sähköjärjestelmältä.

Tämän sarjan hankinta oikeuttaa tarkoitusta varten kehitettyyn äänen tasaus-ohjelmistoon, jota käytetään Advanced Audio System-järjestelmässä. Tämä ainutlaatuinen tasaaja suunniteltiin optimoimaan suorituskykyä ja äänen vastaavuutta BOOM! Audio-tulisuojujen alempiin kaiuttimiin. Vaikka sarjaa ei asenneta Harley-Davidson jälleenmyyjällä, tämä erityinen ohjelmisto on saatavilla veloitusetta miltä tahansa jälleenmyyjältä Digital Technician II kautta Jälleenmyyjän työn hinnat saattavat vaikuttaa päivityksen hintaan.

Sarjan sisältö

Katso kohdat Kuva 9 ja Taulukko 1 .

VALMISTELU

▲ VAROITUS

Irrota pääsulake, jotta moottori ei pääsisi käynnistymään vahingossa ja aiheuttamaan mahdollisesti kuolemaan tai vakavaan loukkaantumiseen johtavaa onnettomuutta. (00251b)

1. Irrota pääsulake. Katso lisätietoja korjaamokäsikirjasta.
2. Irrota satula. Katso lisätietoja korjaamokäsikirjasta.
3. Poista matkustajan tarttumakaide (1). Katso lisätietoja korjaamokäsikirjasta.
4. Irrota sivukatteet. Katso lisätietoja korjaamokäsikirjasta.
5. Poista kori ja sijoita suojaavalle alustalle. Katso lisätietoja korjaamokäsikirjasta. Lokasuojat ja Tour Pak voivat olla kiinni korissa.

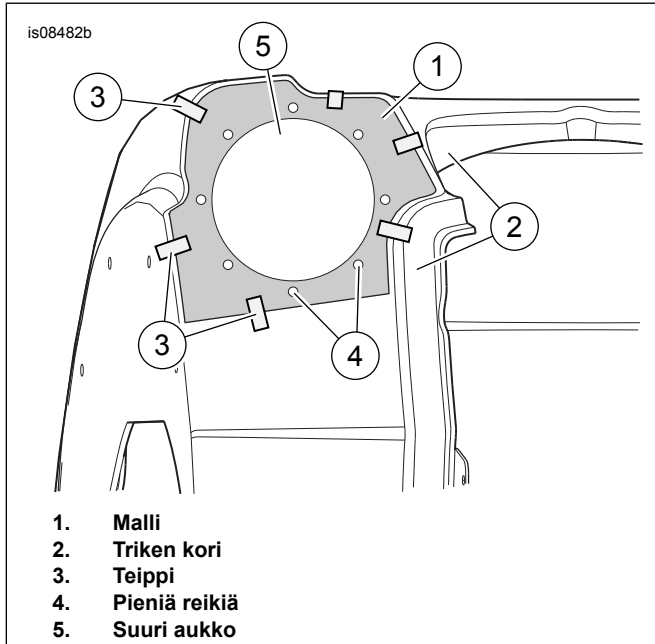
ASENTAMINEN

HUOMAUTUS

Mallia käytetään korin molemmin puolin.

Varmista, että mitään johtosarjan osaa tai metalliosia ei ole sisäpinnoilla. Jos metallisia pidikkeitä löytyy (etenkin ajoneuvon vasemmalta puolelta), käytä talttaa poistaaksesi ne.

1. Katso Kuva 1 . Kohdista malli (1) toiselle puolelle Triken koria (2). Mallin reunat tasataan tangentin kulmiin korin reunoihin. Kiinnitä malli teipillä (3). Tee keskipistoolilla kahdeksan pientä reikää (4) paikkoihin. Merkitse suuri aukko (5) erottuvalla merkillä tai rasvakynällä.



Kuva 1. Mallin sijainti

2. Poista malli. Käytä 7/32 tuumaista (5,6 mm) poraa tehdäksesi kahdeksan pientä reikää. Käytä paineilmasahaa (tai vastaavaa) leikkaamaan merkityt aukot.
3. Käännä malli ja toista edelliset vaiheet toisella puolella.

HUOMAUTUS

Jos asennat samanaikaisesti Stage II vahvistinpakkia Triken Tour-Pak -alustalle, käytä pakissa olevaa nelikulmaista mallia leikataksesi läpivientikumille aukon. Aukko Triken vasemman puolen kotelossa tarjoaa paremman pääsyn 25,4 mm (1 in) poranterälle.

4. **Vain sisäpuoli** Hio kevyesti korin pintaa keski- ja pultti-aukon ympäriltä varmistaen hyvän tiivistepinnan. Oikeanlainen pintakäsittely auttaa vähentämään kohinaa, vinkumista tai rätinää, jonka BOOM! -audiojärjestelmän lisääntynyt äänenpaine aiheuttaa.
5. Katso Kuva 9 . Asenna kiinnike (3) liittimen puolelle vahvistimesta (vahvistin myydään erikseen). Kiinnitä ruuveilla (12). Kiristä.
Vääntömomentti: 9,4–12,2 N·m (7–9 ft-lbs) Ruuvi (12)

6. Katso Kuva 2 . Sijoita vahvistin ja kiinnikkeet (1) neljän kohotetun pehmusteen (4 ja 7) yli. Sijoita liitin ajoneuvon vasemmalle puolelle, kuvan mukaisesti. Keskitä pienemmät reiät alempien pehmusteiden päälle (4).

7. Merkitse reikien paikat. Poista vahvistin kiinnikkeistä. Poraa neljä reikää 9/32 tuuman (7,2 mm) poranterällä.

8. Puhdista kaikki korin pinnat 50-70% isopropyylialkoholilla ja 30-50% tislattulla vedellä. Anna kuivua kokonaan.

9. Kaiuttimen kotelon asennus.

- a. Katso Kuva 9 . Aseta yksi tiiviste (18) ulkopinnalle. Kohdista reiät.

- b. Aseta säätörengas (14) tiivisteeseen yli ja keskireiälle. (Vasen säätörengas on merkitty "A") (Oikea säätörengas on merkitty "A") Kierrä säätörengasta siten, että kirjain on alhaalla.

- c. Aseta oikea kotelo (17 tai 4) tiivisteeseen kanssa korin sisälle.

- d. Tartu keskireiän läpi. Kohdista kotelo, tiiviste (18) ja korin reiät. Asenna plastite-ruuvi (13) upotusporattuun reikään.

- e. Kiristä plastite-ruuvia pari kolme kierrosta. Tarpeeksi kierroksia, jotta koteloa roikkuu.

- f. Asenna plastite-ruuvi upotusporattuun reikään ensimmäisen ruuvin vastapuolelle. Kohdista kotelo, tiivisteet, korin säätörengat ja ruuvi. Kierrä ruuvi useita kertoja pitämään kotelon paikallaan.

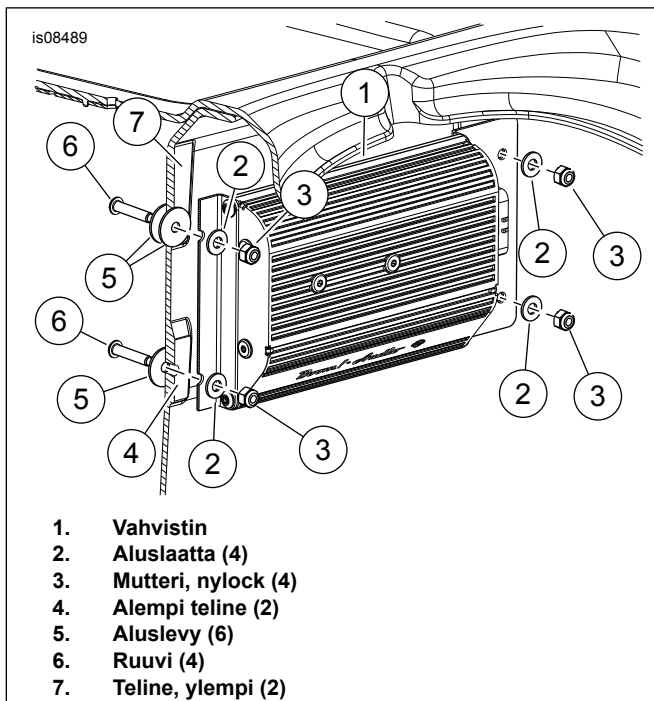
- g. Aseta plastite-ruuvit kahteen jäljellä olevaan upotusporattuun reikään. Kohdista kotelo, tiivisteet, korin säätörengat ja ruuvi. Kierrä ruuvi useita kertoja pitämään kotelon paikallaan.

- h. Kiristä plastite-ruuvit vaihtelevalla kuviolla. Kiristä.
Vääntömomentti: 2,2 N·m (20 in-lbs) Plastite-ruuvi

10. Toista edelliset vaiheet asentaaksesi toisen puolen kotelon ja komponentit.

11. Katso Kuva 2 . Aseta aluslevy (5) ruuveille (6). Asenna läpimenevät reiät tavaratilan sisältä. Sijoita lisä-aluslevy (5) tavaratilan ulkopuolelta päällimmäisten ruuvien yli toimimaan välittimenä. Sijoita vahvistin ja kiinnikkeet (1) neljän kohotetun pehmusteen (4 ja 7) yli. Sijoita liitin ajoneuvon vasemmalle puolelle. Asenna aluslevyt (2) yli kannakkeiden ja ruuvien. Kiristä ruuveilla (3). Kiristä.

- Vääntömomentti: 10,8–12,2 N·m (96–108 in-lbs) Mutteri (3)



Kuva 2. Vahvistimen asennus

12. Katso Kuva 4 . Reititä nykyiseen johtoon (16).
13. Liitä johtosarja vahvistimeen.
14. Katso kohdat Kuva 4 ja Kuva 5 . Reititä johtosarja kaiuttimille ja vahvistimille. Kiinnitä johdot tarvittaessa.
15. Sijoita kori rungolle. Katso korjaamokäsikirjaa Kori voi jäädä kiinnittämättä, kunnes johdotus on valmis.

HUOMAUTUS

Jos kori poistetaan myöhemmin huoltoa varten, johtosarja täytyy kytkeä irti pääajoneuvosta tai rungosta. Se voidaan jättää kytketyksi vahvistimeen ja kaiuttimiin.

HUOMAUTUS

Määritä johtosarja vastaamaan vahvistinta. Virheellinen johtosarjan määrittäminen voi aiheuttaa väärän EQ-tiedoston latauksen ja vahingoittaa kaiuttimia. Etsi määrittämisjohto [32] pääjohtosarjan varrelta. Tarkista että male- ja female-terminaalit eivät ole yhteydessä.

16. **2017 ja 2018 mallit:** Täydennä johtosarjan reititys.

- Reititä pakin johtosarja rungon kiskoja pitkin seuraten pääjohtosarjaa selkärangan alla.
- Reititä johtosarja akun oikean puolen aukkoon akun ja käänteisen moduulin välissä. Sijoita punainen sulakkeen johto ja musta maadoitusjohto akun eteen.
- Katso Kuva 3 . Paikanna 2-päinen Delphi CAN-liitin [319B] (1) oikealla puolella kannen alla.
- Suojus on päätevastussarja, joka on kiinnitetty sähköiseen caddyyn. Irrota liitin [319B] (1) vastuslaatikosta.

- Yhdistä [319A] ajoneuvon pakin mukana tulleesta johtosarjasta liittimeen [319B] (1) (Katso Kuva 5 tarvike 7).
- Jos tämä on ainoa (takana oleva) vahvistinyhteys tässä asennuksessa, yhdistä johtosarjan [319B] (1) sivu johtosarjasta C pakista takaisin päättyvään vastussarjaan vaiheesta "B". Jos useita takavahvistimia käytetään daisy-ketju [319B] tästä johtosarjasta [319A] seuraavan vahvistimen johtosarjaan. Tarkista aina, että jäljellä oleva liitin [319B] on liitetty ajoneuvon päätevastukseen.

17. **2019 ja myöhemmät mallit:** Täydennä johtosarjan reititys.

- Reititä pakin johtosarja rungon kiskoja pitkin seuraten pääjohtosarjaa selkärangan alla.
- Erota kolme nippusidettä, jotka pidättelevät liittimen [319B] johtosarjassa.
- Katso Kuva 3 . Reititä [319B]- (1) ja [319A]-liittimet rungon alle sen myötäisesti vasemmalle puolelle CAN-ajoneuvon liitäntään.
- Reititä jäljellä oleva johtosarja akun oikean puolen aukkoon akun ja käänteisen moduulin välissä.
- Sijoita punainen sulakkeen johto ja musta maadoitusjohto akun eteen.
- Katso Kuva 3 . Paikanna 2-päinen Delphi CAN-liitin [319B] (1) oikealla puolella kannen alla.
- Suojus on päätevastussarja, joka on kiinnitetty sähköiseen caddyyn. Irrota liitin [319B] (1) vastuslaatikosta.
- Yhdistä [319A] ajoneuvon pakin mukana tulleesta johtosarjasta liittimeen [319B] (1) (Katso Kuva 5 tarvike 7).
- Jos tämä on ainoa (takana oleva) vahvistinyhteys tässä asennuksessa, yhdistä johtosarjan [319B] (1) sivu johtosarjasta C pakista takaisin päättyvään vastussarjaan vaiheesta "B". Jos useita takavahvistimia käytetään daisy-ketju [319B] tästä johtosarjasta [319A] seuraavan vahvistimen johtosarjaan. Tarkista aina, että jäljellä oleva liitin [319B] on liitetty ajoneuvon päätevastukseen.

- 18.

- Etsi liitin 299 ajoneuvosta (sisäkatteen alla, tarkista korjaamokäsikirjasta tarkka sijainti). Liitin on saatettu jo yhdistää katteen vahvistimeen.
- Asenna 69200921 "Y" (katso Kuva 8) ajoneuvon puolelle 299, toinen pää katteen vahvistimen johtosarjaan.
- Asenna 69201545 hyppyjohdin (katso Kuva 7) 69200921 "Y" toiseen päähän katteen sisällä. (Jos 69201545 hyppyjohdin on jo asennettu ajoneuvon, siirry suoraan kohtaan "e". Älä asenna kuin yksi 69201545 hyppyjohdin.)

- d. Reititä 69201545 hyppyjohdin sisäkatteeseen ja lankaan seuraten katteen johtosarjan reititystä.
- e. Etsi 69201545 hyppyjohdin RH-puolen alla lähellä [319] liittimiä. Jos 69201545 ennen asennuksen avulla muodostaa [299] 69200921 "Y" RH puolella kannen alle.

HUOMAUTUS

Jos ajoneuvon perään asennetaan yksi tai useampi vahvistin, jopa kahta 69200921-liittintä voi käyttää.

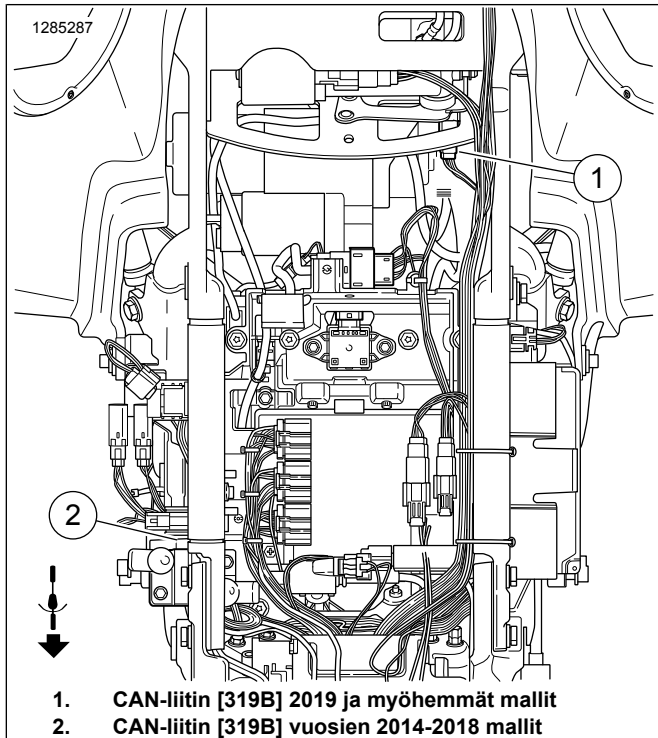
19. Liitä (+) ja (-) akun kaapelit.

HUOMAUTUS

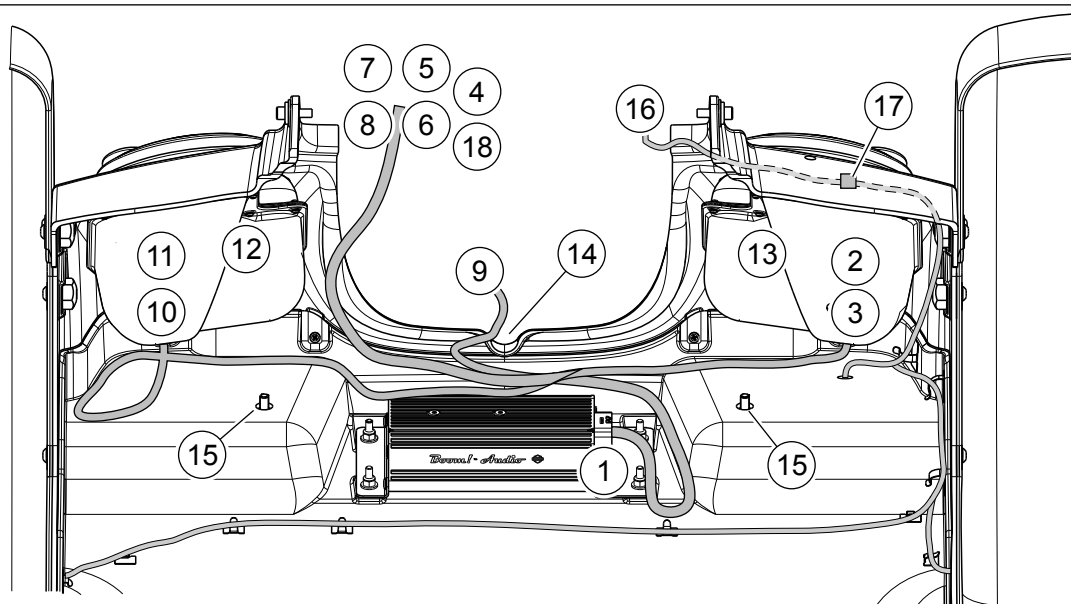
Mikäli asennat samanaikaisesti Stage II vahvistimen asennuspakkaa Triken Tour-Pak alustaan, liitä liitin [319B] yhdestä johtosarjasta OE-ajoneuvoon. Liitä [319A] ensimmäisestä johtosarjasta toisen johtosarjan [319B]-liittimeen paristokotelon edessä. Reititä [319A] toisesta johtosarjasta sivukannen yli toimimaan Digital Tech-sisääntulona. Sillä, kumpi johtosarja on merkitty ensimmäiseksi tai toiseksi, ei ole merkitystä.

20. Yhdistä vahvistimen input:

- a. **Stage I 6-kaiuttimen asennus:** Asenna johtosarja (296) suoraan 16-päiseen johtosarjaan (aiemmin asennettu kautta tuulisuojan vahvistinsarjan), joka on matkustajan istuimen takana. **Stage II 6-kaiuttimen asennus:** Asenna 3-päinen yhdistävä johtosarja (tarvike 15, Kuva 9) suoraan 16-päiseen johtosarjaan (aiemmin asennettu kautta tuulisuojan vahvistinsarjan), joka on matkustajan istuimen takana. Asenna johtosarja (296) 3-päiseen yhdistimeen.

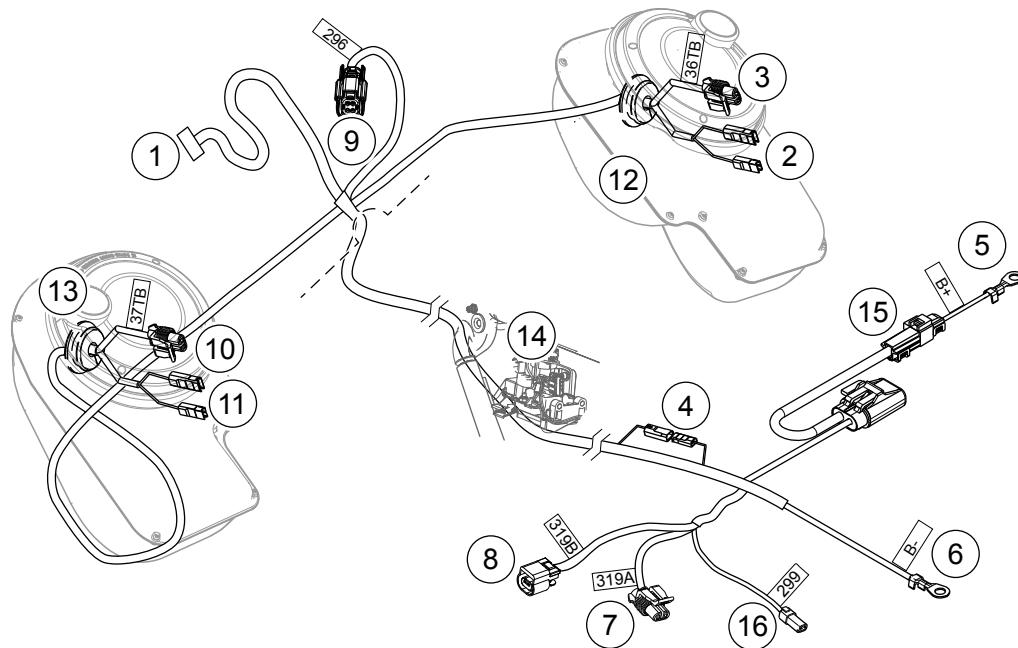


Kuva 3. CAN-liitin [319B]



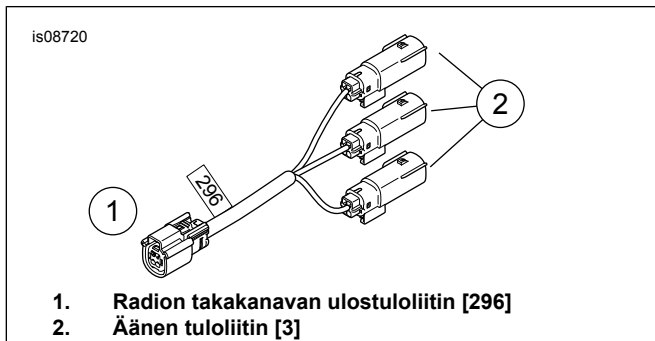
- | | |
|--|--|
| 1. Vahvistimen liitin | 10. Vasen kaiutin midi / tweeter [37TB] |
| 2. Oikea kaiutin (woofer) liittimet | 11. Vasemman puolen kaiuttimen liittimet |
| 3. Oikean kaiuttimen (mid/tweeter) liitin [36TB] | 12. Vasemman kaiuttimen alusta |
| 4. Amp-määrityksen asetusliitin [32] | 13. Oikea kaiuttimen alusta |
| 5. Akun plusnapa [B+] | 14. Keskilovi |
| 6. Akun miinusnapa [B-] | 15. Korin kiinnitystarvikkeet |
| 7. Uusi CAN-liitin [319A] OE-johtosarjaan. | 16. Johto, nykyinen |
| 8. CAN-liitin [319B] terminaalin vastukseen, tai dasyi-ketju lisävahvistimen johtosarjaan. | 17. Johdon kiinnike, nykyinen |
| 9. Äänen tuloliitin [296] | 18. Lisävaruste/sytytys virta [299] |

Kuva 4. Johtosarja (tarkasteltuna alhaalta ylös)



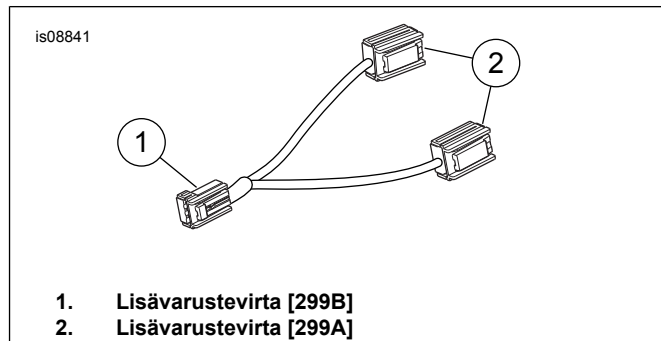
- | | |
|--|---|
| 1. Vahvistimen liitin | 9. Äänen tuloliitin [296] |
| 2. Vasen kaiutin (woofer) liittimet | 10. Oikean kaiuttimen (mid/tweeter) liitin [37TB] (Stage II ainoastaan) |
| 3. Vasemman kaiuttimen (mid/tweeter) liitin [36TB] (Stage II ainoastaan) | 11. Oikea kaiutin (woofer) liittimet |
| 4. Avoin konfiguraatio johdon liittimeen | 12. Vasemman kaiuttimen alusta |
| 5. Akun plusnapa [B+] | 13. Oikea kaiuttimen alusta |
| 6. Akun miinusnapa [B-] | 14. Oikean puolen kehikon putki ja käänteinen moduuli. |
| 7. Uusi CAN-liitin [319A] OE-johtosarjaan. | 15. Inline B +-liitin [160A/B] |
| 8. CAN-liitin [319B] terminaalin vastukseen, tai dasyi-ketju lisävahvistimen johtosarjaan. | 16. Lisävaruste/sytytys virta [299] |

Kuva 5. Johtosarja ja liittimet



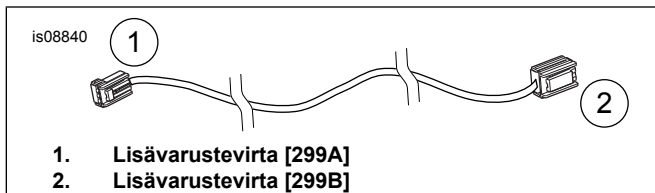
- | |
|--|
| 1. Radion takakanavan ulostuloliitin [296] |
| 2. Äänen tuloliitin [3] |

Kuva 6. Äänen sisäänmenon ja ulostulon johtosarja



- | |
|----------------------------|
| 1. Lisävarustevirta [299B] |
| 2. Lisävarustevirta [299A] |

Kuva 8. Lisävarustevirran johtosarja



- | |
|----------------------------|
| 1. Lisävarustevirta [299A] |
| 2. Lisävarustevirta [299B] |

Kuva 7. Johtosarja, hyppijohdin

HUOMAUTUS

Harley-Davidson-jälleenmyyjää ON pyydetävä päivittämään radion taajuuskorjain ENNEN audiojärjestelmän käyttöä. Audiojärjestelmän käyttö ennen radion taajuuskorjaimen päivitystä VAURIOITTAÄ kaiuttimia välittömästi. (00645d)

21. Asenna runko. Katso lisätietoja korjaamokäsikirjasta.
22. Asenna matkustajan tarttumakaide (1). Katso lisätietoja korjaamokäsikirjasta.
23. Asenna sivukatteet. Katso lisätietoja korjaamokäsikirjasta.
24. Katso lisätietoja korjaamokäsikirjasta. Asenna satula. Kun satula on asennettu, varmista sen kiinnitys vetämällä sitä ylöspäin.

25. Asenna pääsulake. Katso lisätietoja korjaamokäsikirjasta.

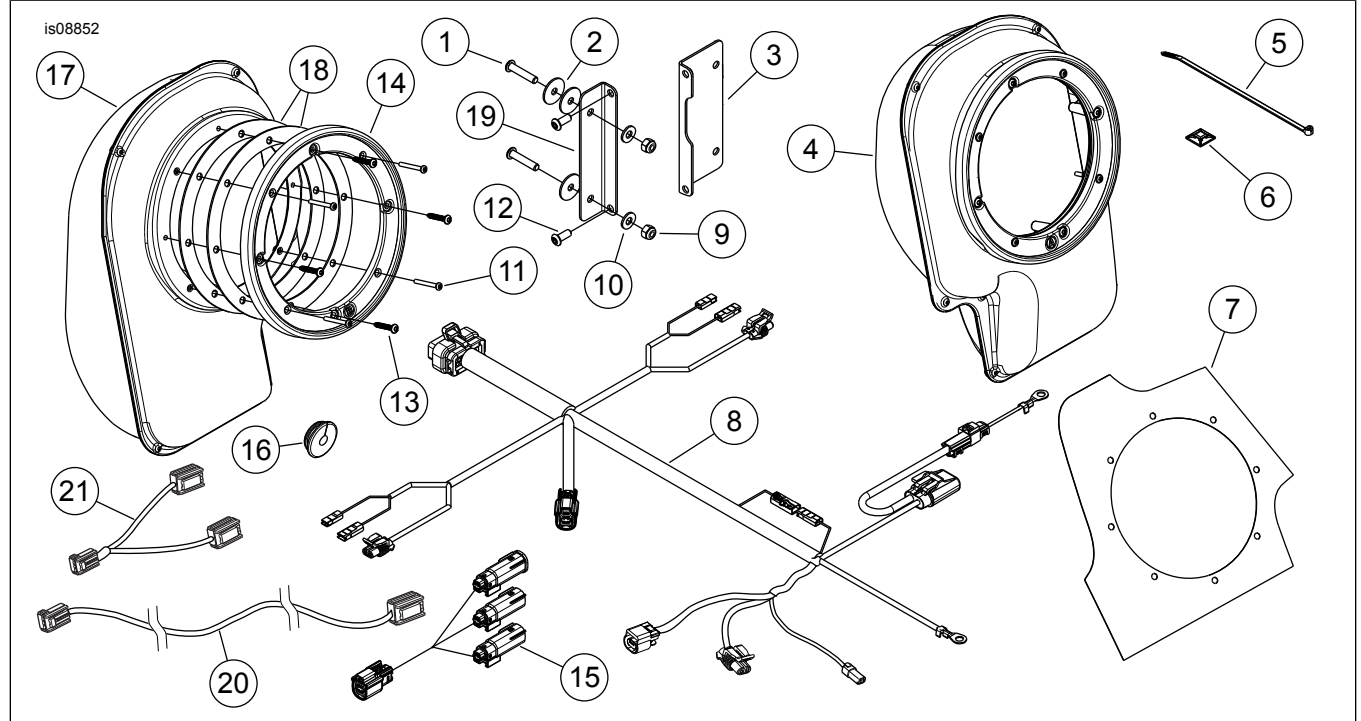
Digital Technician-diagnostiikkatyökalun huomiot

1. Kun johtosarja on oikein asennettu, tässä pakissa asennettu vahvistin tunnustetaan AMP 2 -tunnuksella. Vaikka tämä vahvistin olisi toinen tai kolmas asennettu vahvistin. Katso Kuva 5 Jotta Digital Technician voi tunnistaa vahvistimen 2 liittimen (4) tulee olla irti.

2. Kun käytetään Stage I-kaiuttimien kanssa, kanavat 3 ja 4 näkyvät aukinaisina. Kanava 1 on vasen kaiutin, kanava 2 on oikea kaiutin.

3. Käytettäessä Stage II kaiuttimien kanssa: Kanava 1 on vasen bassokaiutin. Kanava 2 on oikeanpuoleinen bassoelementti, kanava 3 on mid / tweeter, kanava 4 on oikea mid / tweeter.

HUOLTO-OSAT



Kuva 9. Varaosat, Tour-Pak kaiuttimien laajennuksen asennussarja

Taulukko 1. Huolto-osat

Kohde	Kuvaus (määrä)	Osanumero											
1	Ruuvi (4)	2513											
2	Aluslevy (6)	6036											
3	Kiinnike, amp mount, liittimen sivu	Ei myytävänä erikseen											
4	Vasemman kaiuttimen alusta	Ei myytävänä erikseen											
5	Kiinnityshihna (9)	10006											
6	Pidike, johtokiinnike (4)	69200342											
7	Malli	76000628											
8	Johtosarja, vahvistin	Ei myytävänä erikseen											
9	Mutteri, nylock	7686											
10	Aluslaatta (4)	6110											
11	Ruuvi (8)	2963											
12	Ruuvi (4)	926											
13	Ruuvi, plastite (8) #8-16 x 1 tuumaa	Ei myytävänä erikseen											
14	Säätörenkaan ruuvi (vasen "A")	76000612											
	Säätörengas, (oikea "B")	76000611											
15	Johtosarja, audion sisääntulo	Ei myytävänä erikseen											
16	Läpivientikumi, pyöreä (2)	12100071											
17	Ei myytävänä erikseen	18	Tiiviste, kaiuttimen kotelo (4)	76000619	19	Kiinnike, amp mount, ei-liittimen sivu	Ei myytävänä erikseen	20	Hyppyjohtimen johtosarja	96201545	21	Ylläpitolaturin liitin	69200921
18	Tiiviste, kaiuttimen kotelo (4)	76000619											
19	Kiinnike, amp mount, ei-liittimen sivu	Ei myytävänä erikseen											
20	Hyppyjohtimen johtosarja	96201545											
21	Ylläpitolaturin liitin	69200921											

Johdotuksen diagrammin tiedot

Johtojen värikoodit

Yksiväriset johdot: Katso liittimen/kytkentäkaavion piirrosmerkkien selitykset (tyypilliset). Alpha-koodi ilmaisee johdon värin.

Raidalliset johdot: Koodi on kirjoitettu kauttamerkillä (/) yksivärisen ja raidallisen koodin välissä. Esimerkiksi, jäännö, joka on merkitty GN/Y on vihreä johto keltaisella raidalla.

KytKentäkaavion symbolit

Katso liittimen/kytkentäkaavion piirrosmerkkien selitykset (tyypilliset). Hakasulkeet [] merkitsevät liittimen numeroita. Kirjain hakasulkeissa merkitsee, mikäli sijainti on pistoke vai nasta.

A=Nasta: Kirjain A ja nastan symboli liittimen numeron jälkeen merkitsee nastan puolta terminaalin liittimessä.

B = Pistoke: Kirjain B, sekä pistokkeen symboli liittimen luvun jälkeen merkitsee pistopuolen päätteen liittimissä. KytKentäkaaviot muut symbolit ovat seuraavat:

Diodi: Diodi antaa virtaa vain yhteen suuntaan virtapiirissä.

Johtojen väli: Johtojen välejä käytetään näyttämään vaihtoehtoja variansseissa tai sivunvaihdossa.

Ei yhteyttä: Kaksi toisensa ylittävää johtoa kytKentäkaaviossa, joissa ei näy liitosta, merkitsee, että niitä ei ole yhdistetty.

Piiri /: Tämä symboli osoittaa täydellisen kytKentäkaavion toisella sivulla. Symboli on määrittää myös virran suunnan.

Liitos: Liitos on kohta, jossa kaksi tai useampi johto ovat liitettyä yhteen kytKentäkaaviossa. Liitoksen osoitus osoittaa ainoastaan, että johdot on liitetty siihen virtapiiriin. Ei ole liitoksen todellinen sijainti johtosarjassa.

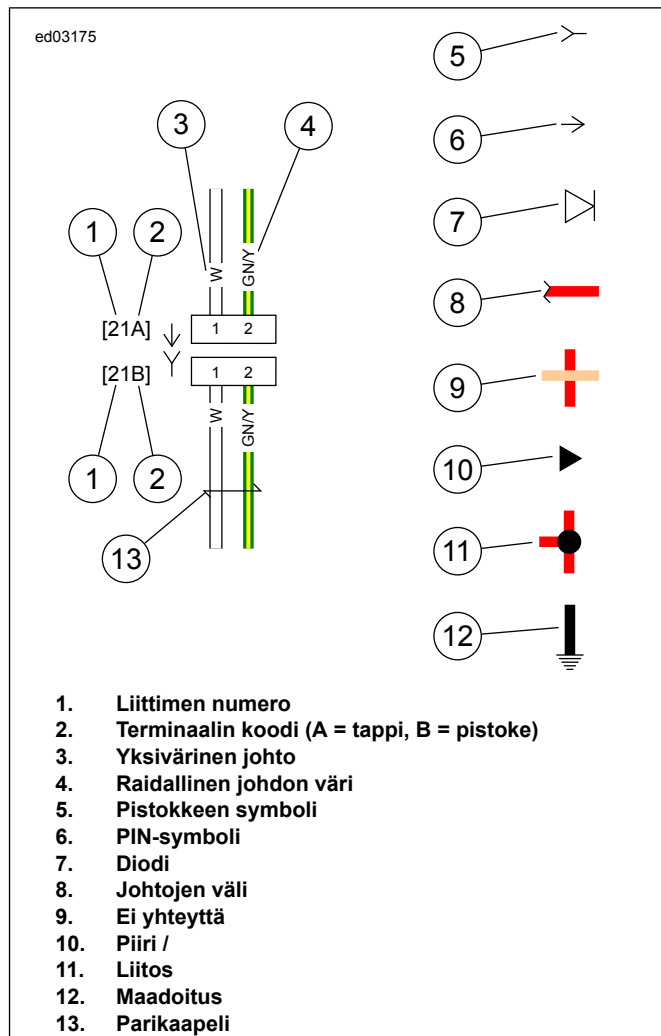
Maadoitus: Maadoitukset voidaan luokitella puhtaaksi tai likaiseksi maadoitukseksi. Puhtaat maadoitukset tunnistetaan (BK/GN)-johdoista ja niitä käytetään yleensä sensoreissa tai moduuleissa.

HUOMAUTUS

Puhtaasti maadoitetut eivät yleensä sisällä sähkömoottoreita, puolia tai mitään, mikä voisi aiheuttaa häiriöitä maadoituspiirissä.

Likaiset maadoitukset tunnistetaan (BK)-johdosta ja niitä käytetään komponenteille, jotka eivät ole herkkiä sähköhäiriöille.

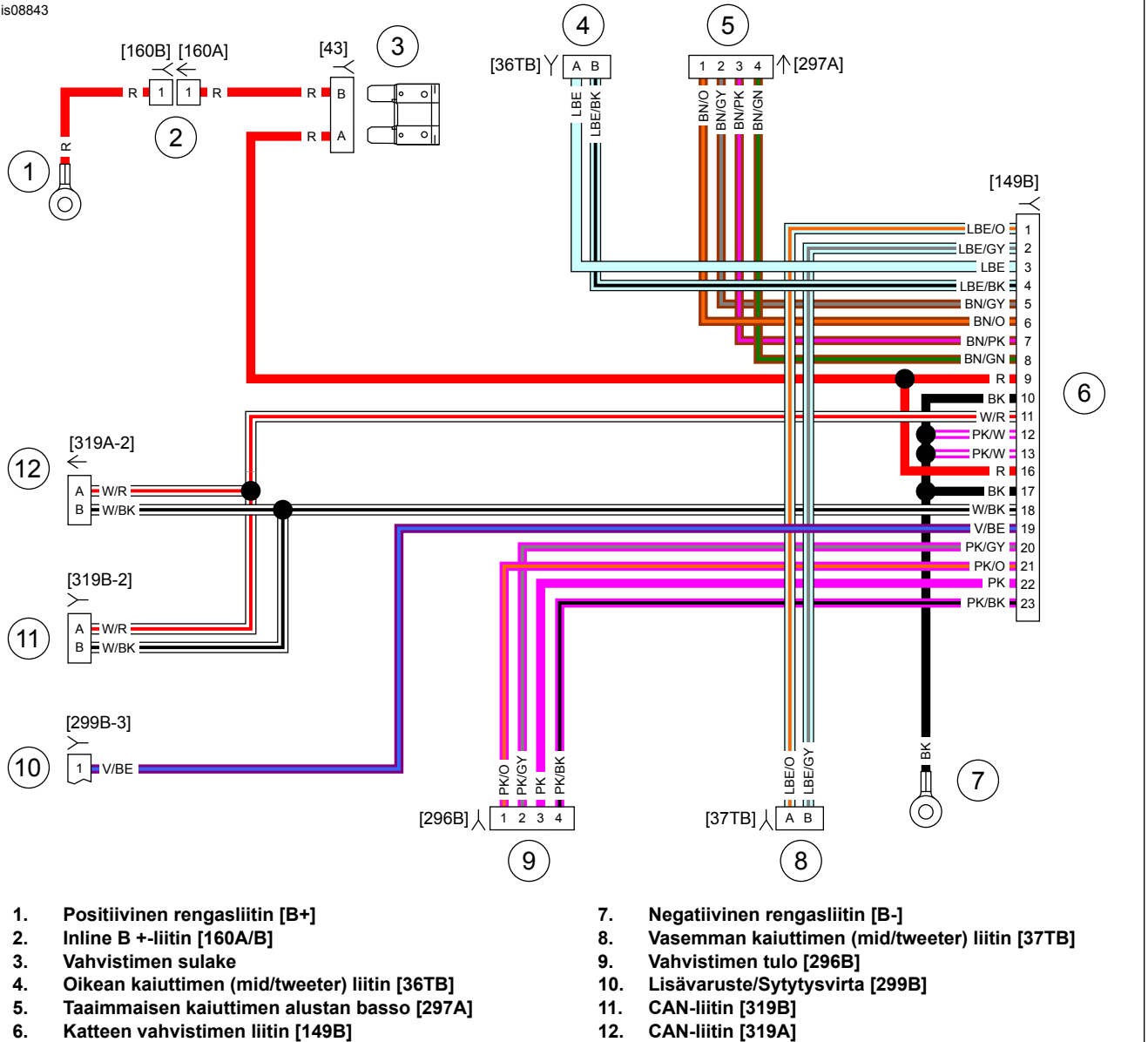
Parikaapeli: Tämä symboli osoittaa, että kaksi johtoa on kierretty yhteen johtosarjassa. Tämä minimoi sulkuventtiilien sähkömagneettisia häiriöitä ulkoisista lähteistä. Jos näiden johtojen korjaukset ovat välttämättömiä, johtojen tulisi pysyä kierrettyinä.



Kuva 10. Liittimen/KytKentäkaavion symbolit

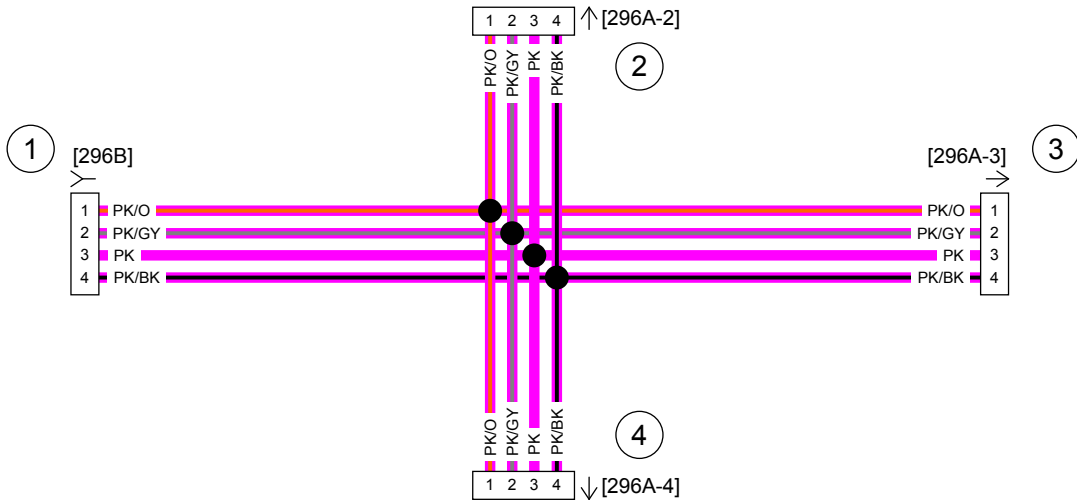
Taulukko 2. Johtojen värikoodit

ALPHA-KOODI	JOHDON VÄRI
BE	Sininen
Musta	Musta
BN	Ruskea
GN	Vihreä
GY	Harmaa
LBE	Vaaleansininen
LGN	Vaaleanvihreä
O	Oranssi
PK	Vaaleanpunainen
R	Punainen
TN	Vaaleanruskea
V	Violetti
W	Valkoinen
Y	Keltainen



Kuva 11. Päävahvistimen johtosarja (tuulisuojan)

is08711



- 1. Toissijaisen vahvistimen sisääntulo
- 2. Toissijaisen vahvistimen sisääntulo
- 3. Toissijaisen vahvistimen sisääntulo
- 4. Toissijaisen vahvistimen sisääntulo

Kuva 12. Audion sisääntulon johtosarja

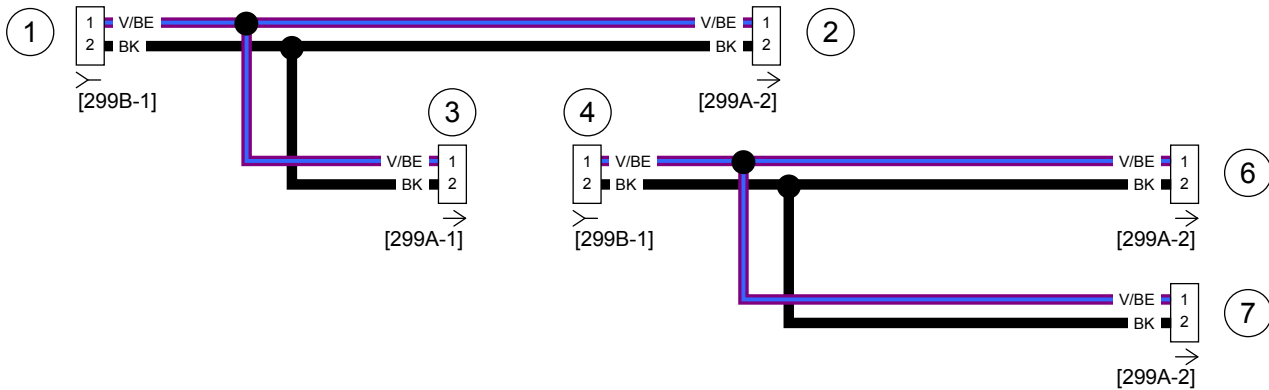
is08827



- 1. Lisävarustevirta [299B]
- 2. Lisävarustevirta [299A]

Kuva 13. Takana olevat hyppyjohtimen johtosarja

is08828a



- 1. Lisävarustevirta [299B], pistoke
- 2. Lisävarustevirta [299A], nasta
- 3. Lisävarustevirta [299A], nasta
- 4. Lisävarustevirta [299B], pistoke
- 5. Lisävarustevirta [299A], nasta
- 6. Lisävarustevirta [299A], nasta
- 7. Lisävarustevirta [299A], nasta

Kuva 14. Lisävarustevirran johtosarja