



BOOM! KIT ΕΓΚΑΤΑΣΤΑΣΗΣ ΗΧΕΙΩΝ ΣΕ ΣΩΜΑ ΤΡΙΤΡΟΧΗΣ ΜΟΤΟΣΙΚΛΕΤΑΣ

ΓΕΝΙΚΑ

Συνιστάται η τοποθέτηση από εμπορικό αντιπρόσωπο.

Αριθμός ΚΙΤ

76000747A

Μοντέλα

Για πληροφορίες σχετικά με την εφαρμογή του μοντέλου, δείτε τον Κατάλογο Λιανικής Πώλησης Εξαρτημάτων και Αξεσουάρ ή την ενότητα Εξαρτήματα και Αξεσουάρ στη διεύθυνση www.harley-davidson.com (αγγλικά μόνο).

Απαιτήσεις τοποθέτησης

Για τη σωστή εγκατάσταση αυτού του ΚΙΤ ενδέχεται να απαιτείται χωριστή αγορά περισσότερων εξαρτημάτων και αξεσουάρ. Αυτά μπορούν να αγοραστούν ξεχωριστά από έναν εμπορικό αντιπρόσωπο της Harley-Davidson.

Κιτ ενισχυτή (αριθμός εξαρτήματος 76000277). Το παρόν έγγραφο καλύπτει τις οδηγίες για την εγκατάσταση του ενισχυτή.

Κατά την εγκατάσταση **περισσότερων από ΔΥΟ ενισχυτών**, είναι απαραίτητο ένα βύσμα μπαταρίας 3 δρόμων τύπου Y (αριθμός εξαρτήματος 70270-04A, διατίθεται ξεχωριστά). **ΕΝΑ** βύσμα μπαταρίας 3 δρόμων τύπου Y μπορεί να χρησιμοποιηθεί για έως και τρεις (3) ακόμα ενισχυτές

ΣΗΜΕΙΩΣΗ

ΜΗΝ αναμειγνύετε ηχεία σταδίου I και σταδίου II στο ίδιο όχημα.

ΣΗΜΕΙΩΣΗ

Ο **ισοσταθμιστής ραδιοφώνου ΠΡΕΠΕΙ να ενημερώνεται από εμπορικό αντιπρόσωπο Harley-Davidson ΠΡΙΝ** από τη λειτουργία του ηχοσυστήματος. Η λειτουργία του ηχοσυστήματος **πριν** από την ενημέρωση του **ισοσταθμιστή ραδιοφώνου** θα προκαλέσει **ΑΜΕΣΩΣ** ζημιά στα ηχεία. (00645d)

Η ενημέρωση του EQ (ισοσταθμιστής) ραδιοφώνου με τη χρήση του διαγνωστικού εργαλείου Ψηφιακός Τεχνικός II:

- Συνιστάται **πριν** από την ΕΓΚΑΤΑΣΤΑΣΗ των ηχείων
- Απαιτείται **πριν** από την ΛΕΙΤΟΥΡΓΙΑ του ηχοσυστήματος.
- Διατίθεται μόνο μέσω εξουσιοδοτημένων εμπορικών αντιπροσώπων της Harley-Davidson.

▲ ΠΡΟΕΙΔΟΠΟΙΗΣΗ

Η ασφάλεια του αναβάτη και του συνεπιβάτη εξαρτάται από τη σωστή τοποθέτηση αυτού του ΚΙΤ. Ακολουθήστε τις κατάλληλες διαδικασίες του εγχειριδίου σέρβις. Εάν δεν είστε σε θέση να εκτελέσετε τη διαδικασία ή εάν δεν διαθέτετε τα σωστά εργαλεία, ζητήστε από έναν εμπορικό αντιπρόσωπο Harley-Davidson να διεξαγάγει την τοποθέτηση. Η ακατάλληλη τοποθέτηση αυτού του ΚΙΤ θα μπορούσε να οδηγήσει σε θάνατο ή σοβαρό τραυματισμό. (00333b)

ΣΗΜΕΙΩΣΗ

Το παρόν φύλλο οδηγιών αναφέρεται σε πληροφορίες του εγχειριδίου σέρβις. Για αυτήν την τοποθέτηση, απαιτείται εγχειρίδιο σέρβις για τη μοτοσικλέτα αυτού του έτους/μοντέλου. Μπορείτε να βρείτε διαθέσιμο στους εμπορικούς αντιπροσώπους Harley-Davidson.

Ηλεκτρική Υπερφόρτωση

▲ ΠΡΟΕΙΔΟΠΟΙΗΣΗ

Κατά την τοποθέτηση οποιουδήποτε ηλεκτρικού αξεσουάρ, βεβαιωθείτε ότι δεν υπερβαίνετε τη μέγιστη ονομαστική ένταση ρεύματος της ασφάλειας ή του ασφαλειοδιακόπτη που προστατεύει το επηρεαζόμενο κύκλωμα το οποίο τροποποιείται. Η υπέρβαση της μέγιστης έντασης ρεύματος μπορεί να προκαλέσει αστοχίες των ηλεκτρικών συστημάτων, κάτι που θα μπορούσε να οδηγήσει σε θάνατο ή σοβαρό τραυματισμό. (00310a)

ΣΗΜΕΙΩΣΗ

Η προσθήκη πάρα πολλών ηλεκτρικών αξεσουάρ ενδέχεται να υπερφορτώσει το σύστημα φόρτισης του οχήματός σας. Εάν ο συνδυασμός των ηλεκτρικών αξεσουάρ που λειτουργούν κάθε στιγμή καταναλώνει περισσότερο ηλεκτρικό ρεύμα από αυτό που το σύστημα φόρτισης του οχήματός σας μπορεί να παράγει, η ηλεκτρική κατανάλωση μπορεί να αποφορτίσει την μπαταρία και να προκαλέσει ζημιά στο ηλεκτρικό σύστημα του οχήματος. (00211d)

Αυτός ο ενισχυτής απαιτεί έως και **8 αμπέρ** περισσότερο ρεύμα από το ηλεκτρικό σύστημα.

Η αγορά αυτού του ΚΙΤ σας δίνει δικαίωμα πρόσβασης σε ένα ειδικά σχεδιασμένο λογισμικό εξισορρόπησης ήχου που χρησιμοποιείται με το Προηγμένο Ηχοσύστημα. Αυτή η μοναδική εξισορρόπηση σχεδιάστηκε για να βελτιστοποιήσει την απόδοση και την απόκριση ήχου των κάτω ηχείων του φέρινγκ BOOM! Audio. Ακόμη και αν το ΚΙΤ δεν είναι εγκατεστημένο από έναν εμπορικό αντιπρόσωπο της Harley-Davidson, αυτό το ειδικό λογισμικό εξισορρόπησης είναι διαθέσιμο χωρίς χρέωση από οποιονδήποτε εμπορικό αντιπρόσωπο μέσω του Ψηφιακού Τεχνικού II. Για τη διαδικασία

της αναβάθμισης, ο εμπορικός αντιπρόσωπος ενδέχεται να εφαρμόσει εργατικό κόστος.

Περιεχόμενα του Kit

Δείτε Εικόνα 9 και Πίνακα 1 .

ΠΡΟΕΤΟΙΜΑΣΙΑ

▲ ΠΡΟΕΙΔΟΠΟΙΗΣΗ

Για την αποτροπή τυχαιάς εκκίνησης του οχήματος, η οποία θα μπορούσε να προκαλέσει θάνατο ή σοβαρό τραυματισμό, αφαιρέστε την κύρια ασφάλεια προτού προχωρήσετε. (00251b)

1. Αφαιρέστε την κύρια ασφάλεια. Δείτε το εγχειρίδιο σέρβις.
2. Αφαιρέστε τη σέλα. Δείτε το εγχειρίδιο σέρβις.
3. Αφαιρέστε τη χειρολαβή συνεπιβάτη. Δείτε το εγχειρίδιο σέρβις.
4. Αφαιρέστε τα πλαϊνά καλύμματα. Δείτε το εγχειρίδιο σέρβις.
5. Αφαιρέστε το σώμα και τοποθετήστε το σε προστατευτικό μαξιλαράκι. Δείτε το εγχειρίδιο σέρβις. Οι προφυλακτήρες και το Tour-Pak μπορούν να παραμείνουν προσαρτημένα στο σώμα.

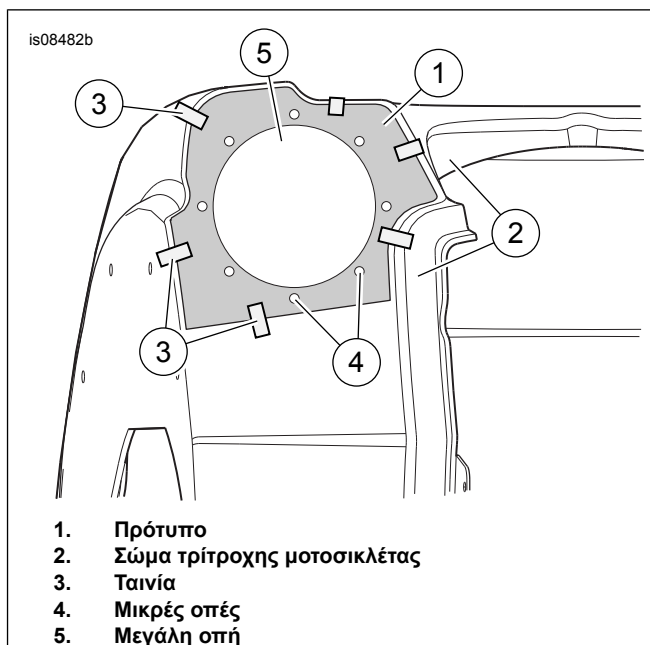
ΤΟΠΟΘΕΤΗΣΗ

ΣΗΜΕΙΩΣΗ

Το πρότυπο χρησιμοποιείται και για τις δύο πλευρές του σώματος.

Βεβαιωθείτε ότι στις εσωτερικές επιφάνειες δεν έχει μείνει καλωδίωση ή μεταλλικά κλιπ. Εάν υπάρχουν μεταλλικά κλιπ συγκράτησης καλωδίων (ειδικά στην αριστερή πλευρά του οχήματος) χρησιμοποιήστε κοπίδι και σφυρί για να αφαιρέσετε τα κλιπ.

1. Ανατρέξτε στην ενότητα Εικόνα 1 . Ευθυγραμμίστε το πρότυπο (1) με τη μία πλευρά του σώματος της τρίτροχης μοτοσικλέτας (2). Τα άκρα του προτύπου ευθυγραμμίζονται με τα εφαπτόμενα άκρα των ράβδων κυκλικής διατομής του αμαξώματος. Ασφαλίστε το πρότυπο με ταινία (3). Σημαδέψτε τις θέσεις των οκτώ μικρών οπών (4). Επισημάνετε τη μεγάλη οπή (5) με έναν μαρκαδόρο έντονης αντίθεσης ή γρασομολύβι.



Εικόνα 1. Θέση προτύπου

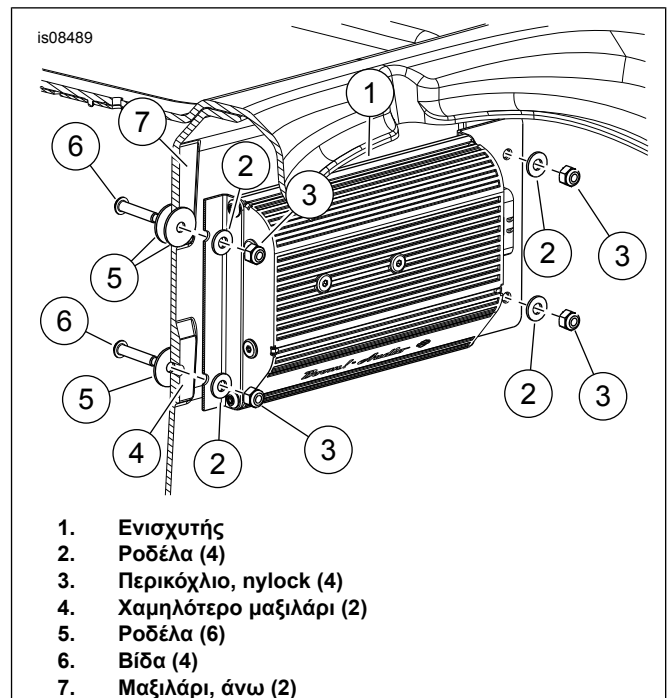
2. Αφαιρέστε το πρότυπο. Χρησιμοποιήστε μία μύτη τρυπανιού 7/32 ίντσας (5.6 χιλιοστών) για να κάνετε τις οκτώ μικρές οπές. Χρησιμοποιήστε ένα αεροπρίνο (ή ισοδύναμο) για να κόψετε το κεντρικό άνοιγμα.
3. Αναστρέψτε το πρότυπο και επαναλάβετε τα προηγούμενα βήματα για την άλλη πλευρά.

ΣΗΜΕΙΩΣΗ

Εάν εγκαθίσταται ταυτόχρονα kit εγκατάστασης ενισχυτή σταδίου II για ηχεία Tour-Pak τρίτροχης μοτοσικλέτας, χρησιμοποιήστε το ορθογώνιο πρότυπο που παρέχεται σε εκείνο το kit, για να κόψετε την οπή για τον δακτύλιο στερέωσης. Η οπή στο κύριο σώμα της τρίτροχης μοτοσικλέτας για το αριστερό περίβλημα παρέχει μεγαλύτερη πρόσβαση για τη χρήση μύτης τρυπανιού 25.4 χιλιοστών (1 ίντσας).

4. **Εσωτερική πλευρά μόνο** τρίψτε ελαφρά με γυαλόχαρτο την επιφάνεια του σώματος γύρω από τα κέντρα και τα ανοίγματα οπών κοχλία επαληθεύοντας ότι υπάρχει μία καλή επιφάνεια παρεμβύσματος. Η σωστή προετοιμασία της επιφάνειας βοηθά στη μείωση του βόμβου, του τριξίματος ή του κροταλίσματος που προκαλούνται από την αυξημένη πίεση ήχου του ηχοσυστήματός BOOM!
5. Ανατρέξτε στην ενότητα Εικόνα 9 . Εγκαταστήστε το στήριγμα (3) στην πλευρά του βύσματος του ενισχυτή (ο ενισχυτής πωλείται ξεχωριστά). Ασφαλίστε με βίδες (12). Σφίξτε.
Ροπή: 9,4–12,2 N·m (7–9 ft-lbs) Βίδα (12)
6. Ανατρέξτε στην ενότητα Εικόνα 2 . Τοποθετήστε τον ενισχυτή και τα στηρίγματα (1) πάνω από τα τέσσερα ανασηκωμένα μαξιλαράκια (4 και 7). Τοποθετήστε το βύσμα προς την αριστερή πλευρά του οχήματος όπως φαίνεται. Κεντράρετε τις κάτω οπές πάνω από τα κάτω μαξιλαράκια (4).

7. Επισημάνετε τις θέσεις οπών. Αφαιρέστε τον ενισχυτή με στηρίγματα. Ανοίξτε τέσσερις οπές με μύτη τρυπανιού 9/32 ίντσας (7.2 χιλιοστών).
8. Καθαρίστε όλες τις επιφάνειες του αμαξώματος, με 50-70% ισοπροπυλική αλκοόλη και 30-50% αποσταγμένο νερό. Αφήστε να στεγνώσει τελείως.
9. Εγκατάσταση περιβλήματος ηχείου.
 - a. Ανατρέξτε στην ενότητα Εικόνα 9 . Τοποθετήστε ένα παρέμβυσμα (18) στην εξωτερική επιφάνεια. Ευθυγραμμίστε τις οπές.
 - b. Τοποθετήστε έναν διακοσμητικό δακτύλιο (14) πάνω από το παρέμβυσμα και την κεντρική οπή. (Ο αριστερός διακοσμητικός δακτύλιος επισημαίνεται ως «Α». Ο δεξιός διακοσμητικός δακτύλιος επισημαίνεται ως «Β»). Περιστρέψτε το διακοσμητικό δακτύλιο ώστε το γράμμα να βρίσκεται στο κάτω μέρος.
 - c. Τοποθετήστε το σωστό περίβλημα (17 ή 4) με ένα παρέμβυσμα στο εσωτερικό του σώματος.
 - d. Περάστε μέσω της κεντρικής οπής. Ευθυγραμμίστε τις οπές στο περίβλημα, το παρέμβυσμα (18) και το σώμα. Εισαγάγετε τη βίδα plastite (13) μέσω μιας διευρυμένης οπής.
 - e. Σφίξτε την βίδα plastite δύο ή τρεις στροφές. Αρκετές στροφές για να επιτρέψετε στο περίβλημα να αιωρείται.
 - f. Εισαγάγετε μια βίδα plastite στη διευρυμένη οπή απέναντι από την πρώτη βίδα. Ευθυγραμμίστε το περίβλημα, τα παρεμβύσματα, τον διακοσμητικό δακτύλιο σώματος και τη βίδα. Περιστρέψτε τη βίδα αρκετές φορές για να κρατήσετε το περίβλημα στη θέση του.
 - g. Εισάγετε τις βίδες plastite στις δύο εναπομείνουσες διευρυμένες οπές. Ευθυγραμμίστε το περίβλημα, τα παρεμβύσματα, τον διακοσμητικό δακτύλιο σώματος και τις βίδες. Περιστρέψτε τη βίδα αρκετές φορές για να κρατήσετε το περίβλημα στη θέση του.
 - h. Σφίξτε τις βίδες plastite χιαστί Σφίξτε.
Ροπή: 2,2 N·m (20 in-lbs) Βίδα Plastite
10. Επαναλάβετε τα προηγούμενα βήματα για να εγκαταστήσετε την άλλη πλευρά του περιβλήματος και τα εξαρτήματά του.
11. Ανατρέξτε στην ενότητα Εικόνα 2 . Τοποθετήστε μια ροδέλα (5) στις βίδες (6). Εγκαταστήστε μέσω των οπών από το εσωτερικό του κορμού. Από το εξωτερικό του κορμού, τοποθετήστε μία επιπλέον ροδέλα (5) πάνω από τις πάνω βίδες μόνο για να λειτουργήσει ως αποστάτης. Τοποθετήστε τον ενισχυτή και τα στηρίγματα (1) πάνω από τα τέσσερα ανασηκωμένα μαξιλαράκια (4 και 7). Τοποθετήστε το βύσμα προς την αριστερή πλευρά του οχήματος. Εγκαταστήστε ροδέλες (2) πάνω από τα στηρίγματα και τις βίδες. Στερεώστε με το περικόχλιο (3). Σφίξτε.
Ροπή: 10,8–12,2 N·m (96–108 in-lbs) Περικόχλιο (3)



Εικόνα 2. Εγκατάσταση ενισχυτή

12. Ανατρέξτε στην ενότητα Εικόνα 4 . Δρομολογήστε το υπάρχον καλώδιο (16).
13. Συνδέστε την καλωδίωση στον ενισχυτή.
14. Δείτε Εικόνα 4 και Εικόνα 5 . Δρομολογήστε την καλωδίωση για τα ηχεία και τον ενισχυτή. Ασφαλίστε τα καλώδια όπως απαιτείται.
15. Τοποθετήστε το σώμα πάνω στο πλαίσιο. Δείτε το εγχειρίδιο σέρβις. Το σώμα μπορεί να παραμείνει ανασφάλιστο, μέχρι να ολοκληρωθεί όλη η καλωδίωση.

ΣΗΜΕΙΩΣΗ

Εάν το σώμα αφαιρεθεί αργότερα για επισκευή, η καλωδίωση πρέπει να αποσυνδεθεί από το κυρίως όχημα/πλαίσιο. Μπορεί να παραμείνει συνδεδεμένη με τον ενισχυτή και τα ηχεία.

ΣΗΜΕΙΩΣΗ

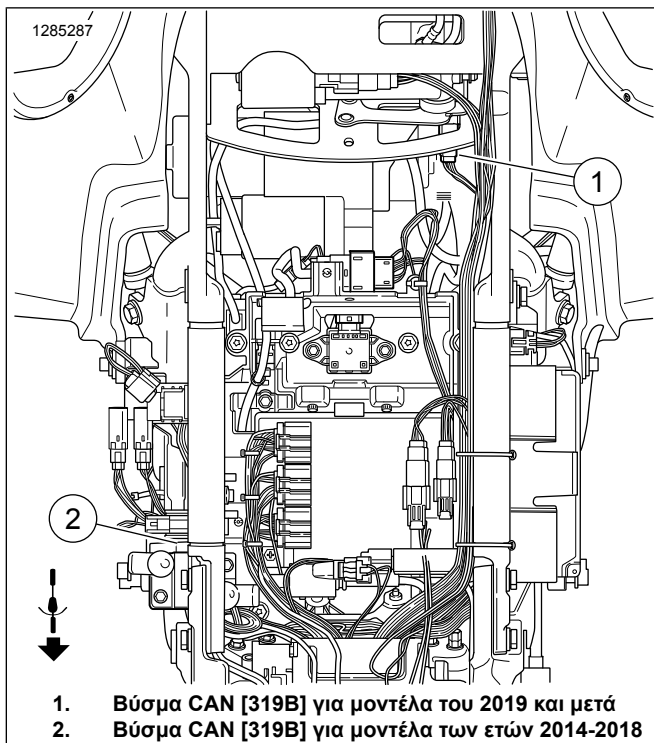
Διαμορφώστε την καλωδίωση ώστε να ταιριάζει με τον ενισχυτή. Εσφαλμένη διαμόρφωση της καλωδίωσης μπορεί να προκαλέσει τη φόρτωση ακατάλληλου αρχείου EQ (Ιστοσταθμιστής) καθώς και βλάβη στα ηχεία. Τοποθετήστε το καλώδιο διαμόρφωσης [32] κατά μήκος της κύριας καλωδίωσης. Βεβαιωθείτε ότι τα αρσενικά και θηλυκά τερματικά δεν είναι συνδεδεμένα.

16. **Μοντέλα 2017 και 2018:** Πλήρης καλωδίωση δρομολόγησης:
 - a. Δρομολογήστε την καλωδίωση του kit προς τα εμπρός κατά μήκος των ράβδων πλαισίου ακολουθώντας την κύρια καλωδίωση κάτω από τον κορμό.

- b. Δρομολογήστε την καλωδίωση κατά μήκος της δεξιάς πλευράς της κοιλότητας της μπαταρίας μεταξύ της μπαταρίας και του αντίστροφου σωληνοειδούς. Τοποθετήστε το κόκκινο καλώδιο ασφαλείας και το μαύρο καλώδιο γείωσης μπροστά από την μπαταρία.
- c. Ανατρέξτε στην ενότητα Εικόνα 3 . Τοποθετήστε την υποδοχή 2 δρόμων Delphi CAN [319B] (1) κάτω από το δεξιό πλαϊνό κάλυμμα.
- d. Η λυχνιολαβή είναι ένα πακέτο αντίστασης τερματισμού ασφαλισμένο στο ηλεκτρικό κουτί. Αφαιρέστε το βύσμα [319B] (1) από το πακέτο της αντίστασης.
- e. Συνδέστε το [319A] από την εξάρτηση που παρέχεται με το κιτ (δείτε Εικόνα 5 στοιχείο 7) στο [319B] (1) του οχήματος.
- f. Αν αυτή είναι η μόνη (πίσω) σύνδεση ενισχυτή σε αυτήν την εγκατάσταση, συνδέστε την [319B] (1) πλευρά της δέσμης Γ από το κιτ πίσω στο πακέτο αντίστασης τερματισμού από το βήμα «B» παραπάνω. Εάν χρησιμοποιούνται πολλαπλοί πίσω ενισχυτές, συνδέστε αλυσιδωτά το [319B] από αυτή την δέσμη στο [319A] της επόμενης δέσμης ενισχυτή. Πάντα να επαληθεύετε ότι το εναπομείναν βύσμα [319B] είναι συνδεδεμένο στη αντίσταση τερματισμού του οχήματος.
17. **Μοντέλα του 2019 και νεότερα:** Πλήρης καλωδίωση δρομολόγησης:
- a. Δρομολογήστε την καλωδίωση του κιτ προς τα εμπρός κατά μήκος των ράβδων πλαισίου ακολουθώντας την κύρια καλωδίωση κάτω από τον κορμό.
- b. Διαχωρίστε τα τρία κολάρα που συγκρατούν τη δέσμη βύσματος [319B] (1).
- c. Ανατρέξτε στην ενότητα Εικόνα 3 . Δρομολογήστε το βύσμα [319B] (1) και [319A] κατά μήκος και μετά κάτω από το πλαίσιο στην αριστερή πλευρά της υποδοχής οχήματος CAN.
- d. Δρομολογήστε το υπόλοιπο τμήμα της καλωδίωσης κατά μήκος της δεξιάς πλευράς της κοιλότητας της μπαταρίας μεταξύ της μπαταρίας και του αντίστροφου σωληνοειδούς.
- e. Τοποθετήστε το κόκκινο καλώδιο ασφαλείας και το μαύρο καλώδιο γείωσης μπροστά από την μπαταρία.
- f. Ανατρέξτε στην ενότητα Εικόνα 3 . Τοποθετήστε την υποδοχή 2 δρόμων Delphi CAN [319B] (1) κάτω από το δεξιό πλαϊνό κάλυμμα.
- g. Η λυχνιολαβή είναι ένα πακέτο αντίστασης τερματισμού ασφαλισμένο στο ηλεκτρικό κουτί. Αφαιρέστε το βύσμα [319B] (1) από το πακέτο της αντίστασης.
- h. Συνδέστε το [319A] από την εξάρτηση που παρέχεται με το κιτ (δείτε Εικόνα 5 στοιχείο 7) στο [319B] (1) του οχήματος.
- i. Αν αυτή είναι η μόνη (πίσω) σύνδεση ενισχυτή σε αυτήν την εγκατάσταση, συνδέστε την [319B] (1) πλευρά της δέσμης Γ από το κιτ πίσω στο πακέτο αντίστασης τερματισμού από το βήμα «B» παραπάνω. Εάν χρησιμοποιούνται πολλαπλοί πίσω ενισχυτές, συνδέστε αλυσιδωτά το [319B] από αυτή την δέσμη στο [319A] της επόμενης δέσμης ενισχυτή. Πάντα να επαληθεύετε ότι το εναπομείναν βύσμα [319B] είναι συνδεδεμένο στη αντίσταση τερματισμού του οχήματος.
- 18.
- a. Τοποθετήστε την υποδοχή 299 επί του οχήματος (κάτω από το εσωτερικό φέριγκ, ανατρέξτε στο εγχειρίδιο σέρβις για τη θέση). Αυτό το βύσμα μπορεί να είναι ήδη συνδεδεμένο σε έναν ενισχυτή φέριγκ.
- b. Εγκαταστήστε το «Υ» 69200921 (δείτε Εικόνα 8) στην πλευρά 299 του οχήματος, με το ένα άκρο στην εξάρτηση ενισχυτή φέριγκ.
- c. Εγκαταστήστε τον βραχυκυκλωτήρα 69201545 (Δείτε Εικόνα 7) στο άλλο άκρο του «Υ» 69200921 στο εσωτερικό του φέριγκ. (Αν ένας βραχυκυκλωτήρας 69201545 έχει ήδη εγκατασταθεί στο όχημα μεταβείτε κατευθείαν στο «ε». Μην εγκαθιστάτε πάνω από έναν βραχυκυκλωτήρα 69201545.)
- d. Δρομολογήστε τον βραχυκυκλωτήρα 69201545 διαμέσου του εσωτερικού φέριγκ και μέσα στον αγωγό μετάδοσης ακολουθώντας τη δρομολόγηση της εξάρτησης φέριγκ.
- e. Τοποθετήστε το άκρο του βραχυκυκλωτήρα 69201545 κάτω από το δεξιό πλαϊνό κάλυμμα κοντά στις υποδοχές [319]. Εάν υπάρχει ένα 69201545 από προηγούμενη εγκατάσταση χρησιμοποιήστε ένα «Υ» 69200921 κάτω από το δεξιό πλαϊνό κάλυμμα για να συνδέσετε το [299].

ΣΗΜΕΙΩΣΗ

Εάν είναι εγκατεστημένοι περισσότεροι από ένας ενισχυτές στο πίσω μέρος του οχήματος, μπορούν να χρησιμοποιηθούν μέχρι δύο βύσματα 69200921.



1. Βύσμα CAN [319B] για μοντέλα του 2019 και μετά
2. Βύσμα CAN [319B] για μοντέλα των ετών 2014-2018

Εικόνα 3. Βύσμα CAN [319B]

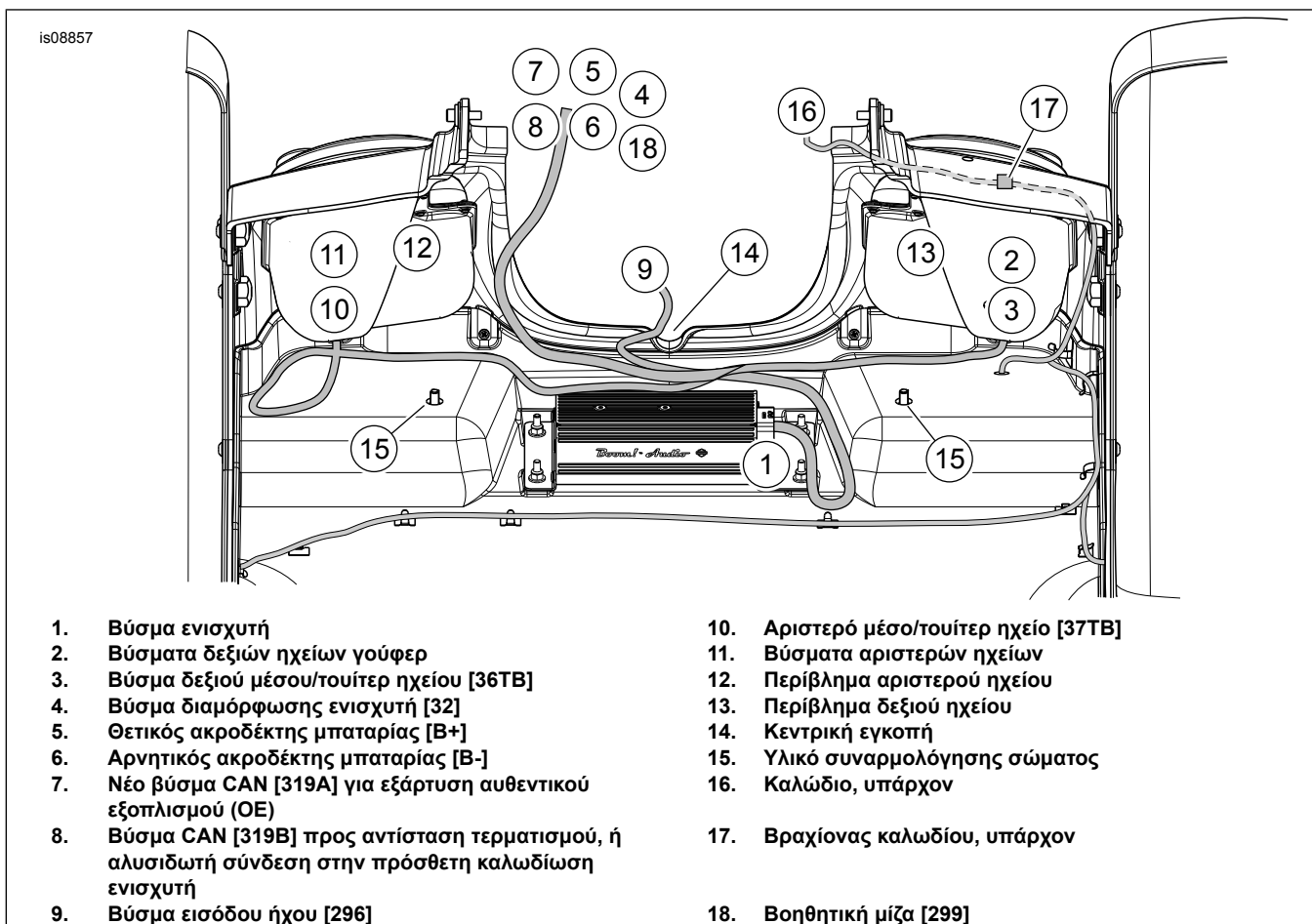
19. Προσαρτήστε τα καλώδια μπαταρίας (+) και (-).

ΣΗΜΕΙΩΣΗ

Εάν ταυτόχρονα εγκαθίσταται και κιτ εγκατάστασης ενισχυτή σταδίου II για ηχεία Tour-Pak τρίτροχης μοτοσικλέτας, προσαρτήστε το βύσμα [319B] μίας εξάρτησης στο όχημα αυθεντικού εξοπλισμού. Συνδέστε το [319A] της πρώτης δέσμης στο [319B] της δεύτερης δέσμης και δρομολογήστε μπροστά από το διαμέρισμα μπαταρίας. Δρομολογήστε το [319A] της δεύτερης δέσμης πάνω από το πλαϊνό κάλυμμα για να γίνει η νέα είσοδος του Ψηφιακού Τεχνικού. Δεν έχει σημασία ποια καλωδίωση χαρακτηρίζεται ως πρώτη ή δεύτερη.

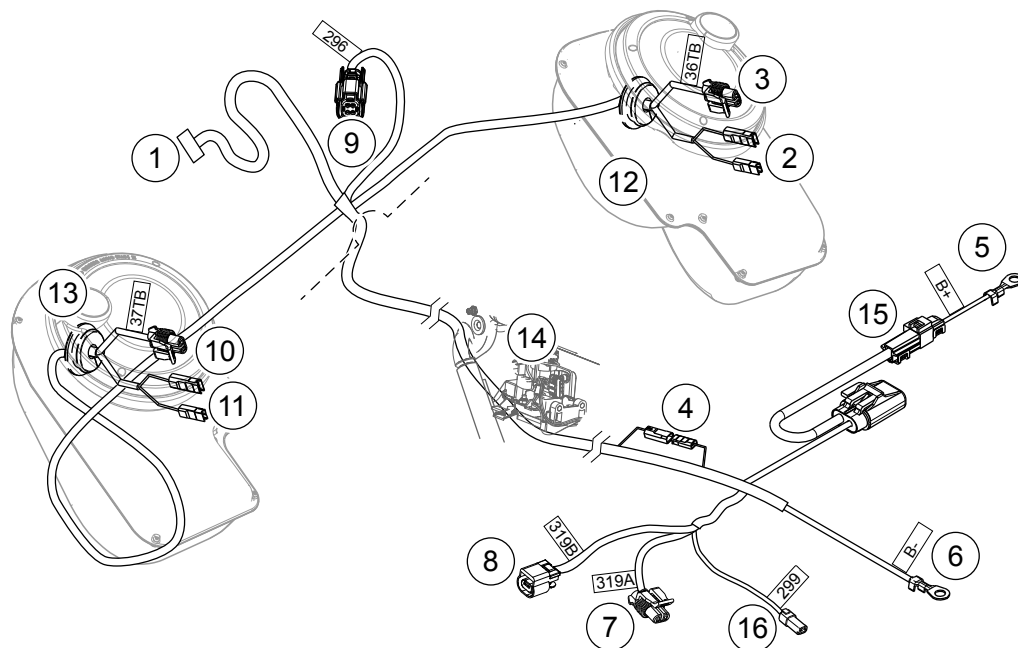
20. Συνδέστε την είσοδο του ενισχυτή:

- a. **Διαμόρφωση 6 ηχείων σταδίου I:** Εγκαταστήστε την καλωδίωση [296] απευθείας στην εξάρτηση 16 δρόμων (εγκατεστημένη προηγουμένως μέσω του κιτ ενισχυτή φέρινγκ), που βρίσκεται πίσω από το κάθισμα του συνοδηγού. **Διαμόρφωση 6 ηχείων σταδίου II:** Εγκαταστήστε την καλωδίωση διασύνδεσης 3 δρόμων (στοιχείο 15, Εικόνα 9) στην εξάρτηση 16 δρόμων (εγκατεστημένη προηγουμένως μέσω του κιτ ενισχυτή φέρινγκ), που βρίσκεται πίσω από το κάθισμα του συνοδηγού. Εγκαταστήστε τη δέσμη [296] στην γραμμή διασύνδεσης 3 δρόμων.



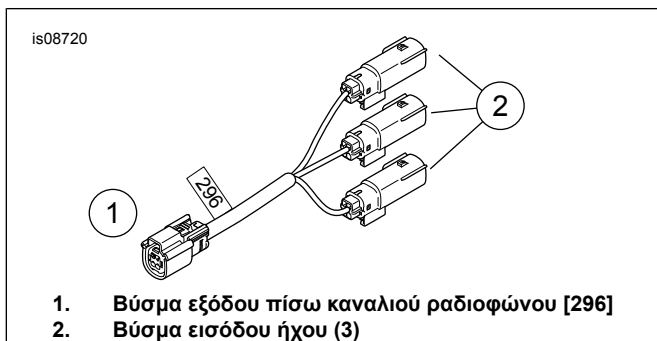
- | | |
|--|--|
| 1. Βύσμα ενισχυτή | 10. Αριστερό μέσο/τουίτερ ηχείο [37TB] |
| 2. Βύσματα δεξιών ηχείων γούφερ | 11. Βύσματα αριστερών ηχείων |
| 3. Βύσμα δεξιού μέσου/τουίτερ ηχείου [36TB] | 12. Περίβλημα αριστερού ηχείου |
| 4. Βύσμα διαμόρφωσης ενισχυτή [32] | 13. Περίβλημα δεξιού ηχείου |
| 5. Θετικός ακροδέκτης μπαταρίας [B+] | 14. Κεντρική εγκοπή |
| 6. Αρνητικός ακροδέκτης μπαταρίας [B-] | 15. Υλικό συναρμολόγησης σώματος |
| 7. Νέο βύσμα CAN [319A] για εξάρτηση αυθεντικού εξοπλισμού (OE) | 16. Καλώδιο, υπάρχον |
| 8. Βύσμα CAN [319B] προς αντίσταση τερματισμού, ή αλυσιδωτή σύνδεση στην πρόσθετη καλωδίωση ενισχυτή | 17. Βραχίονας καλωδίου, υπάρχον |
| 9. Βύσμα εισόδου ήχου [296] | 18. Βοηθητική μίζα [299] |

Εικόνα 4. Καλωδίωση (ιδωμένη από κάτω προς τα πάνω)

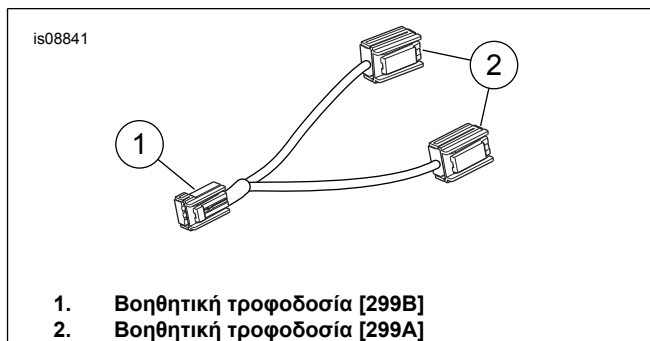


- | | |
|---|--|
| <ol style="list-style-type: none"> 1. Βύσμα ενισχυτή 2. Βύσματα αριστερού ηχείου (γούφερ) 3. Βύσμα αριστερού μέσου/τουίτερ ηχείου [36TB] (μόνο στάδιο II) 4. Βύσμα καλωδίου διαμόρφωσης σε σειρά 5. Θετικός ακροδέκτης μπαταρίας [B+] 6. Αρνητικός ακροδέκτης μπαταρίας [B-] 7. Νέο βύσμα CAN [319A] για εξάρτηση αυθεντικού εξοπλισμού (OE) 8. Βύσμα CAN [319B] προς αντίσταση τερματισμού, ή αλυσιδωτή σύνδεση στην πρόσθετη καλωδίωση ενισχυτή | <ol style="list-style-type: none"> 9. Βύσμα εισόδου ήχου [296] 10. Βύσμα δεξιού (μέσου/τουίτερ) ηχείου [37TB] (μόνο στάδιο II) 11. Βύσματα δεξιού ηχείου (γούφερ) 12. Περίβλημα αριστερού ηχείου 13. Περίβλημα δεξιού ηχείου 14. Δεξιός σωλήνας πλαισίου και αντίστροφη λειτουργική μονάδα 15. Βύσμα B+ σε σειρά [160A/B] 16. Βοηθητική μίζα [299] |
|---|--|

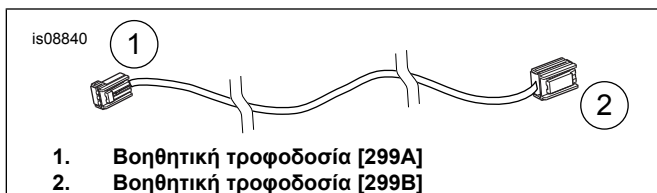
Εικόνα 5. Καλωδίωση και Βύσματα



Εικόνα 6. Καλωδίωση εισόδου και εξόδου ήχου



Εικόνα 8. Καλωδίωση βοηθητικής τροφοδοσίας



Εικόνα 7. Καλωδίωση, Βραχυκυκλωτήρας

ΣΗΜΕΙΩΣΗ

Ο ισοσταθμιστής ραδιοφώνου ΠΡΕΠΕΙ να ενημερώνεται από εμπορικό αντιπρόσωπο Harley-Davidson ΠΡΙΝ από τη λειτουργία του ηχοσυστήματος. Η λειτουργία του ηχοσυστήματος πριν από την ενημέρωση του ισοσταθμιστή ραδιοφώνου θα προκαλέσει ΑΜΕΣΩΣ ζημιά στα ηχεία. (00645d)

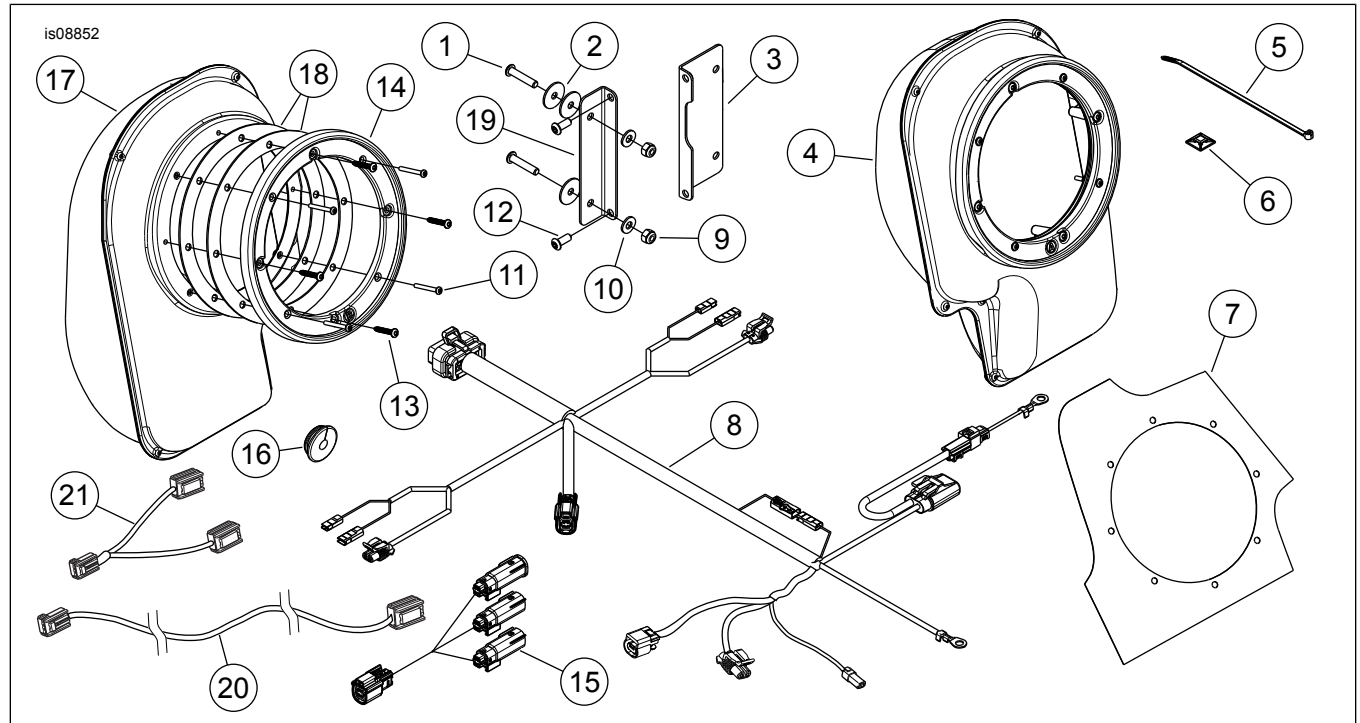
21. Τοποθετήστε το σώμα. Δείτε το εγχειρίδιο σέρβις.
22. Εγκαταστήστε τη χειρολαβή επιβάτη. Δείτε το εγχειρίδιο σέρβις.

23. Τοποθετήστε τα πλαϊνά καλύμματα. Δείτε το εγχειρίδιο σέρβις.
24. Δείτε το εγχειρίδιο σέρβις. Τοποθετήστε τη σέλα. Μετά την τοποθέτηση της σέλας, τραβήξτε την προς τα πάνω για να επαληθεύσετε ότι έχει ασφαλίσει.
25. Τοποθετήστε την κύρια ασφάλεια. Δείτε το εγχειρίδιο σέρβις.

ΣΗΜΕΙΩΣΕΙΣ ΨΗΦΙΑΚΟΥ ΤΕΧΝΙΚΟΥ II

1. Αν η καλωδίωση είναι σωστά ρυθμισμένη, ο ενισχυτής που έχει εγκατασταθεί σε αυτό το kit αναγνωρίζεται ως AMP 2. Ακόμα κι αν αυτός ο ενισχυτής είναι ο δεύτερος ή ο τρίτος ενισχυτής που εγκαθίσταται. Δείτε Εικόνα 5 Προκειμένου ο Ψηφιακός Τεχνικός να αναγνωρίσει την υποδοχή 2 του ενισχυτή (4) θα πρέπει να αποσυνδεθεί.
2. Όταν χρησιμοποιείται με ηχεία σταδίου I, τα κανάλια 3 και 4 δείχνουν ανοικτά. Το κανάλι 1 είναι το αριστερό ηχείο, το κανάλι 2 είναι το δεξιό ηχείο.
3. Όταν χρησιμοποιείται με ηχεία σταδίου II: Το κανάλι 1 είναι το αριστερό γούφερ. Το κανάλι 2 είναι το δεξιό γούφερ, το κανάλι 3 παραμένει το μέσο/ τουίτερ, το κανάλι 4 είναι το δεξιό μέσο/τουίτερ.

ΑΝΤΑΛΛΑΚΤΙΚΑ



Εικόνα 9. Ανταλλακτικά, Kit εγκατάστασης επέκτασης ηχείου

Πίνακας 1. Ανταλλακτικά

Στοιχείο	Περιγραφή (ποσότητα)	Αριθμός εξαρτήματος
1	Βίδα (4)	2513
2	Ροδέλα (6)	6036
3	Στήριγμα, τοποθέτηση ενισχυτή, πλευρά βύσματος	Δεν πωλείται χωριστά
4	Περιβλήμα ηχείου, αριστερή πλευρά	Δεν πωλείται χωριστά
5	Ιμάντας πρόσδεσης (9)	10006
6	Στήριγμα, καλώδιο συγκράτησης (4)	69200342
7	Πρότυπο	76000628
8	Καλωδίωση, ενισχυτής	Δεν πωλείται χωριστά
9	Παξιμάδι, nylock	7686
10	Ροδέλα (4)	6110
11	Βίδα (8)	2963
12	Βίδα (4)	926
13	Βίδα, plastite (8), #8-16 x 1 ίντσα	Δεν πωλείται χωριστά
14	Διακοσμητικός δακτύλιος, (αριστερός «Α»)	76000612
	Διακοσμητικός δακτύλιος, (δεξιός «Β»)	76000611
15	Καλωδίωση, είσοδος ήχου	Δεν πωλείται χωριστά
16	Δακτύλιος στερέωσης, στρογγυλός (2)	12100071
17	Περιβλήμα ηχείου, δεξιά πλευρά	Δεν πωλείται χωριστά

Πίνακας 1. Ανταλλακτικά

Στοιχείο	Περιγραφή (ποσότητα)	Αριθμός εξαρτήματος
18	Παρέμβυσμα, περίβλημα ηχείου (4)	76000619
19	Στήριγμα, τοποθέτηση ενισχυτή, πλευρά μη-συνδέσμου	Δεν πωλείται χωριστά
20	Βραχυκυκλωτήρας καλωδίων	96201545
21	Βύσμα τροφοδοσίας	69200921

Πληροφορίες Διαγράμματος Καλωδίωσης

Κωδικοί χρωμάτων καλωδίων

Για μονόχρωμα καλώδια: Δείτε τα σύμβολα διαγράμματος βυσμάτων/συνδεσμολογίας (τυπικό). Ο άλφα κωδικός προσδιορίζει το χρώμα του καλωδίου.

Για ριγέ καλώδια: Ο κωδικός είναι γραμμένος με μία κάθετο (/) μεταξύ του μονόχρωμου κωδικού και του ριγέ κωδικού. Για παράδειγμα, ένα ίχνος επισημασμένο ως GN/Y είναι ένα πράσινο καλώδιο με κίτρινη λωρίδα.

Σύμβολα Διαγράμματος Συνδεσμολογίας

Δείτε τα σύμβολα διαγράμματος βυσμάτων/συνδεσμολογίας (τυπικό). Οι αγκύλες [] υποδεικνύουν τους αριθμούς βυσμάτων. Το γράμμα μέσα στις αγκύλες προσδιορίζει εάν το περίβλημα είναι υποδοχή ή περίβλημα πύρου.

A = Πίρος: Το γράμμα A και το σύμβολο του πύρου μετά από έναν αριθμό βύσματος προσδιορίζουν την πλευρά του πύρου των τερματικών ακροδεκτών.

B = Υποδοχή: Το γράμμα B και το σύμβολο πρίζας μετά από έναν αριθμό βύσματος προσδιορίζουν την πλευρά της υποδοχής των τερματικών ακροδεκτών. Άλλα σύμβολα που βρέθηκαν στα διαγράμματα συνδεσμολογίας περιλαμβάνουν τα ακόλουθα:

Δίοδος: Σε ένα κύκλωμα, η δίοδος επιτρέπει τη ροή ρεύματος μόνο προς μία κατεύθυνση.

Διακοπή καλωδίου: Οι διακοπές καλωδίων χρησιμοποιούνται για να δείξουν διακυμάνσεις επιλογής ή διακοπές σελίδας.

Καμία Σύνδεση: Δύο καλώδια που διασταυρώνονται μεταξύ τους σε ένα διάγραμμα συνδεσμολογίας και εμφανίζονται χωρίς συναρμογή κάτι που υποδεικνύει ότι δεν είναι συνδεδεμένα μεταξύ τους.

Κύκλωμα από/προς Αυτό το σύμβολο υποδεικνύει ένα πλήρες διάγραμμα κυκλώματος σε μια άλλη σελίδα. Το σύμβολο προσδιορίζει επίσης την κατεύθυνση τη ροής του ρεύματος.

Συναρμογή: Συναρμογές υπάρχουν εκεί που δύο ή περισσότερα καλώδια είναι συνδεδεμένα μεταξύ τους κατά μήκος ενός διαγράμματος συνδεσμολογίας. Η ένδειξη μίας συναρμογής υποδεικνύει μόνο ότι τα καλώδια είναι συναρμοσμένα σε εκείνο το κύκλωμα. Δεν είναι η πραγματική θέση της συναρμογής στην καλωδίωση.

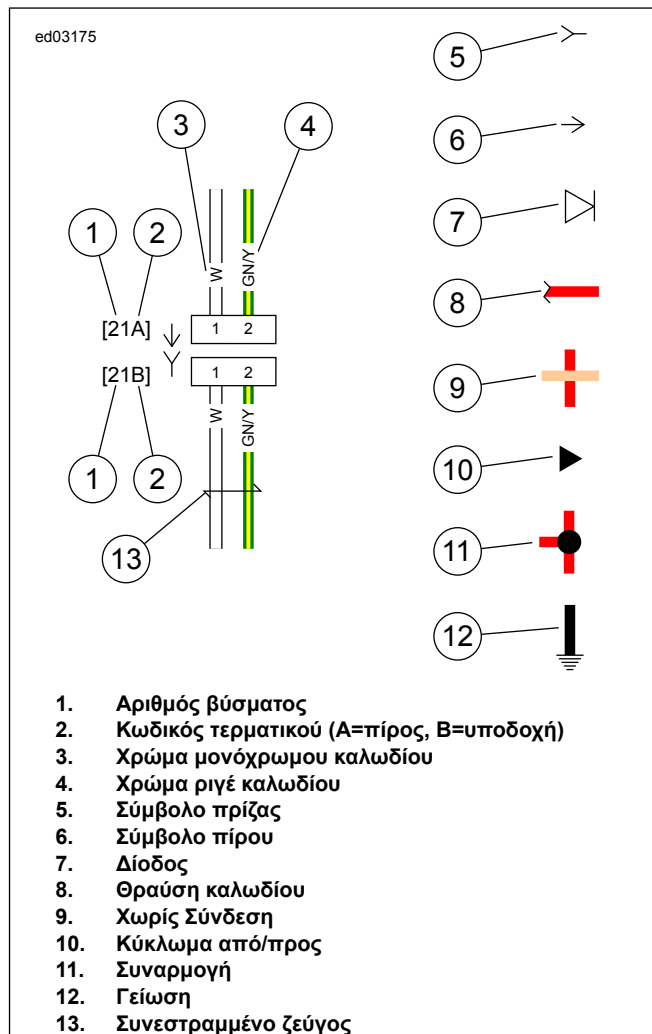
Γείωση: Οι γειώσεις μπορούν να κατηγοριοποιηθούν ως καθαρές ή μη καθαρές. Οι καθαρές γειώσεις προσδιορίζονται με ένα καλώδιο (BK/GN) και κανονικά χρησιμοποιούνται για αισθητήρες ή μονάδες.

ΣΗΜΕΙΩΣΗ

Οι καθαρές γειώσεις συνήθως δεν έχουν ηλεκτρικούς κινητήρες, πηνία ή οτιδήποτε μπορεί να προκαλέσει ηλεκτρικές παρεμβολές στο κύκλωμα γείωσης.

Οι μη καθαρές γειώσεις προσδιορίζονται με ένα καλώδιο (BK) και χρησιμοποιούνται για εξαρτήματα που δεν είναι τόσο ευαίσθητα σε ηλεκτρικές παρεμβολές.

Συνεστραμμένο ζεύγος: Αυτό το σύμβολο υποδεικνύει ότι τα δύο καλώδια είναι συνεστραμμένα μεταξύ τους στην καλωδίωση. Αυτό ελαχιστοποιεί τις ηλεκτρομαγνητικές παρεμβολές του κυκλώματος από εξωτερικές πηγές. Εάν απαιτούνται επισκευές σε αυτά τα καλώδια, θα πρέπει να παραμείνουν ως συνεστραμμένα καλώδια.



Εικόνα 10. Βύσμα/Σύμβολα διαγράμματος συνδεσμολογίας

Πίνακας 2. Κωδικοί χρωμάτων καλωδίων

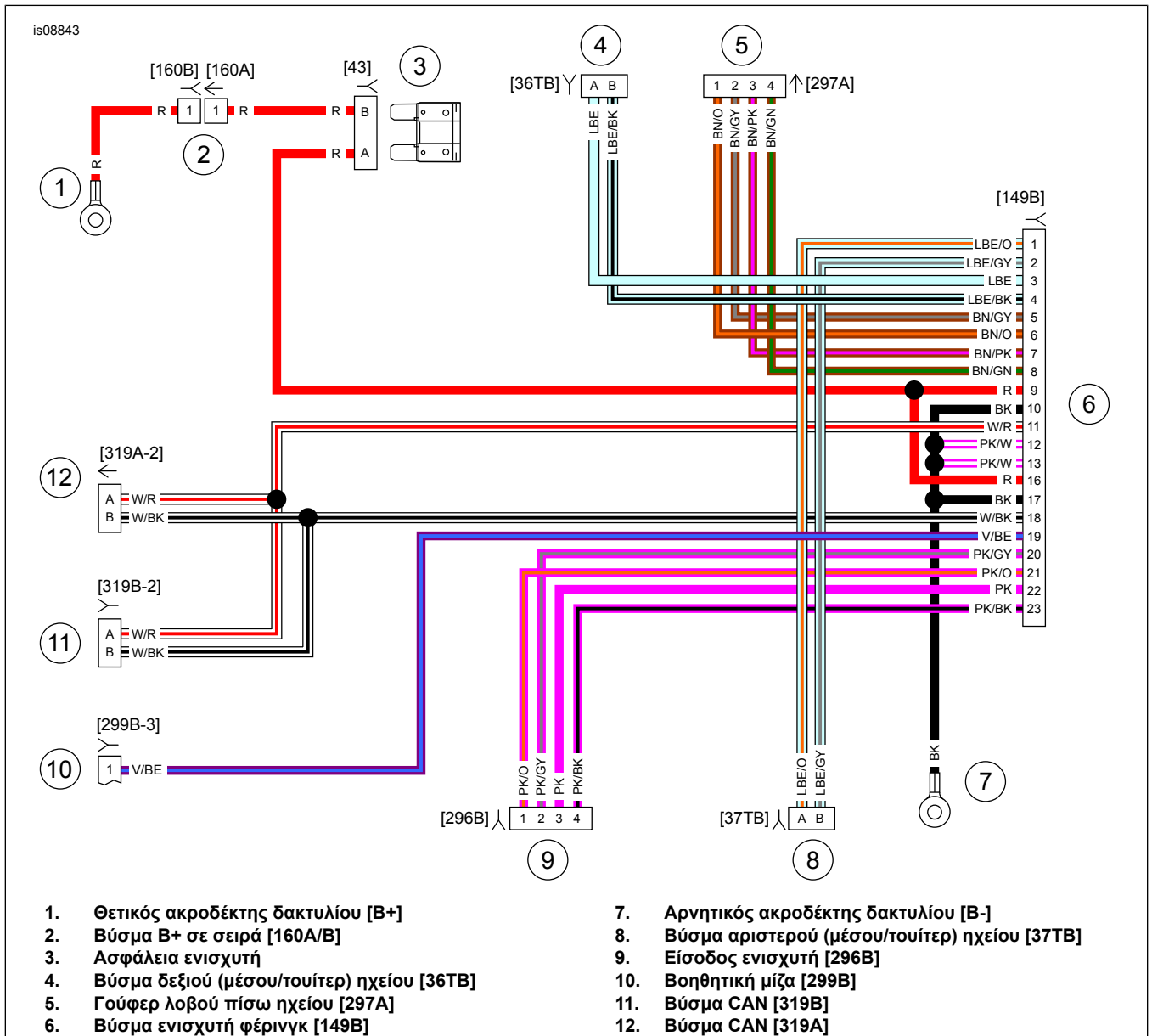
ΚΩΔΙΚΟΣ	ΧΡΩΜΑ ΚΑΛΩΔΙΟΥ
BE	Μπλε
BK	Μαύρο
BN	Καφέ
GN	Πράσινο
GY	Γκρι
LBE	Ανοιχτό μπλε
LGN	Ανοιχτό πράσινο

Πίνακας 2. Κωδικοί χρωμάτων καλωδίων

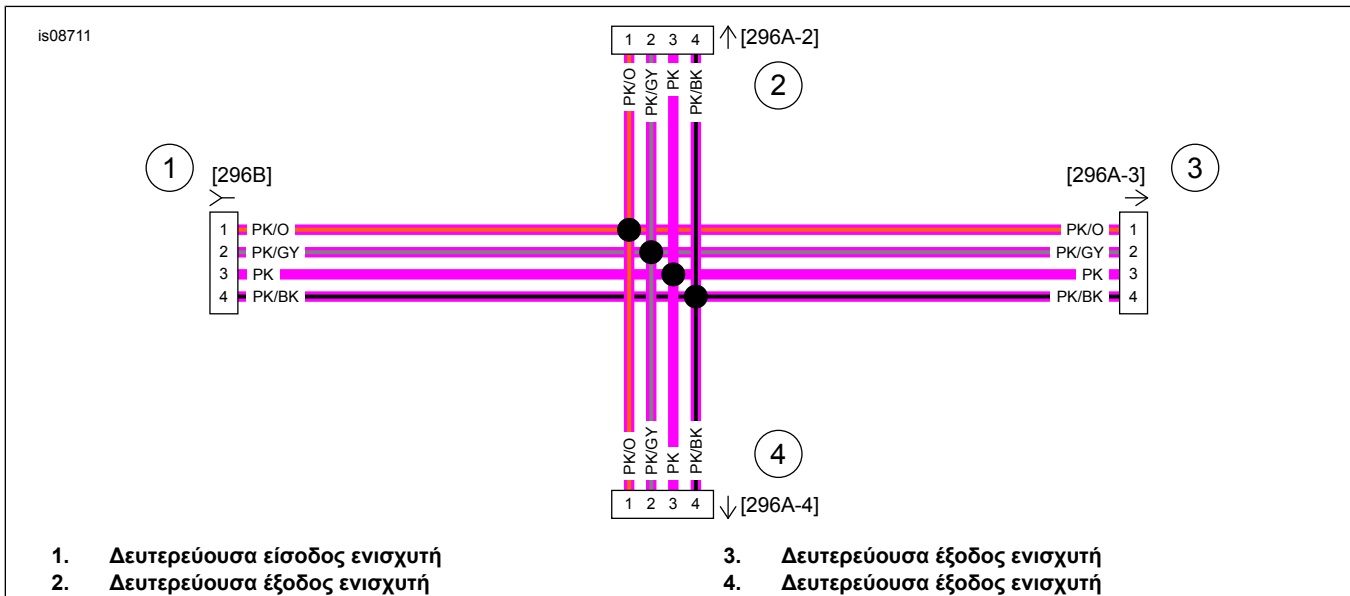
ΚΩΔΙΚΟΣ	ΧΡΩΜΑ ΚΑΛΩΔΙΟΥ
O	Πορτοκαλί
PK	Ροζ
R	Κόκκινο
TN	Ανοιχτό καφέ

Πίνακας 2. Κωδικοί χρωμάτων καλωδίων

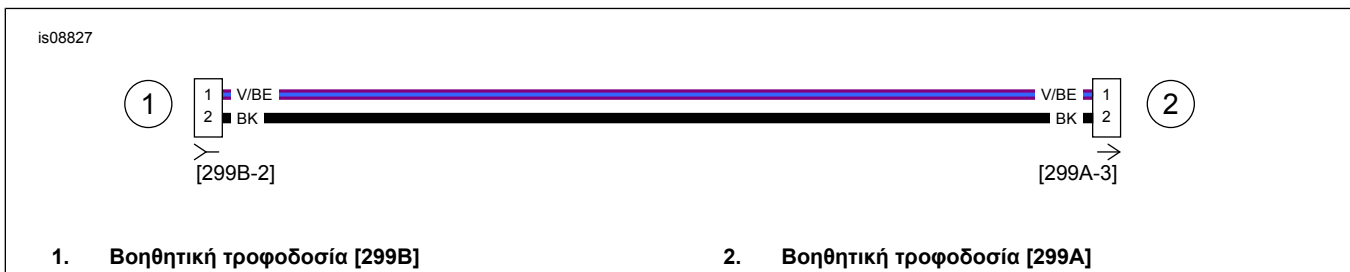
ΚΩΔΙΚΟΣ	ΧΡΩΜΑ ΚΑΛΩΔΙΟΥ
V	Βιολετί
W	Λευκό
Y	Κίτρινο



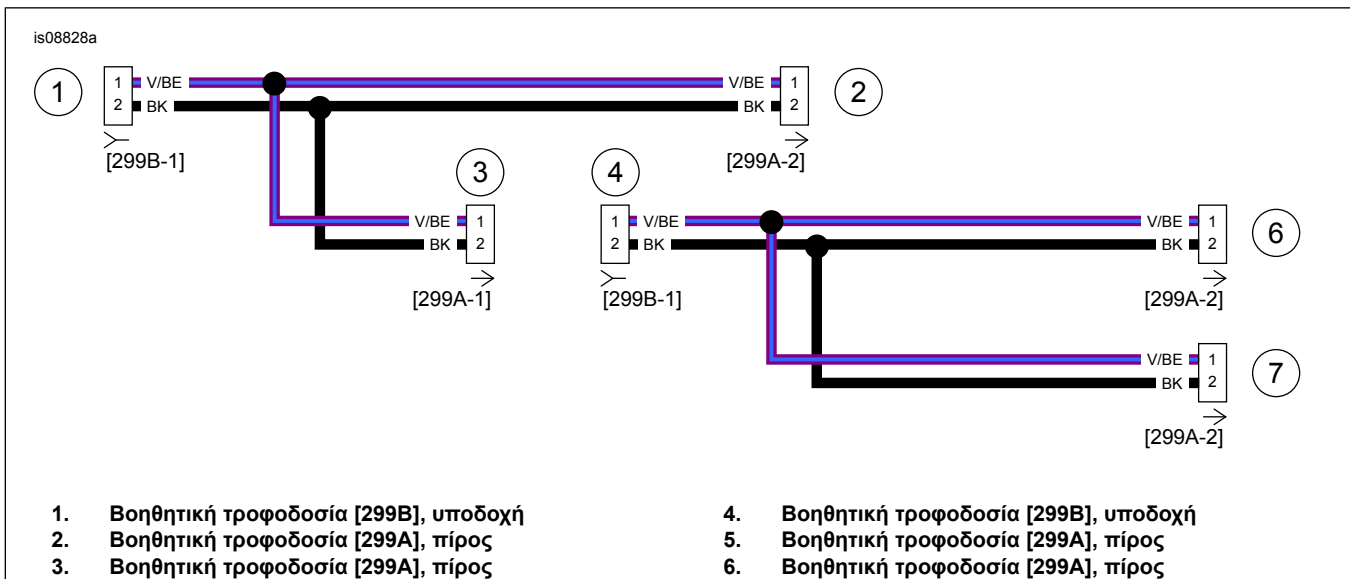
Εικόνα 11. Καλωδίωση κύριου ενισχυτή (φέρινγκ)



Εικόνα 12. Δέσμη εισόδου ήχου



Εικόνα 13. Καλωδίωση πίσω βραχυκυκλωτήρα



Εικόνα 14. Εξάρτηση βοηθητικής τροφοδοσίας