



SZERELŐKÉSZLET BOOM! TRIKE KAROSSZÉRIA-HANGSZÓRÓHOZ

ÁLTALÁNOS TUDNIVALÓK

Márkakereskedő általi beszerelés javasolt.

Készlet száma

76000747A

Modellek

A felszereléssel kapcsolatos tájékoztatásért lásd a P&A kiskereskedelmi katalógust vagy a www.harley-davidson.com Parts and Accessories (Alkatrészek és tartozékok) részét (amely kizárólag angol nyelven áll rendelkezésre).

Szerelési követelmények

A készlet megfelelő felszereléséhez további alkatrészek vagy tartozékok lehetnek szükségesek. Ezek külön vásárolhatók meg egy Harley-Davidson-márkakereskedőtől.

Erősítő készlet (cikkszám: 76000277). Ez a dokumentum útmutatót tartalmaz az erősítő beszereléséhez.

Ha **több mint KÉT erősítőt** kell beszerezni, egy Battery+ háromirányú Y-csatlakozóra is szüksége lesz (cikkszám: 70270-04A, külön kapható). **EGY** Battery+ háromirányú Y-csatlakozó akár további három (3) erősítő csatlakoztatására használható.

MEGJEGYZÉS

NE használjon vegyesen Stage I és Stage II típusú hangszórókat ugyanazon a járművön.

ÉRTESÍTÉS

A rádió EQ-egységét Harley-Davidson-márkakereskedővel még az audiorendszer használata **ELŐTT** frissítenie **KELL**. Az audiorendszer használata a rádió EQ-egységének frissítése előtt a hangszórók **AZONNALI** károsodását okozza. (00645d)

A rádió hangszínszabályójának frissítése a Digital Technician[®] II diagnosztikai eszközzel:

- a hangszóró TELEPÍTÉSE **előtt** ajánlott;
- a hangrendszer MŰKÖDTETÉSE **előtt** kötelező;
- csak a hivatalos Harley-Davidson-márkakereskedéseken keresztül elérhető.

▲ FIGYELEM

A motoros és az utas biztonsága a készlet megfelelő beszerelésétől függ. Alkalmazza a szervizkézikönyvben ismertetett megfelelő eljárást. Ha nem áll módjában elvégezni az eljárást, vagy ha nem rendelkezik a megfelelő szerszámokkal, akkor a beszerelést végeztesse el Harley-Davidson-márkakereskedésben. A készlet nem megfelelő módon való beszerelése súlyos, akár végzetes személyi sérülést is okozhat. (00333b)

MEGJEGYZÉS

Ez az útmutatólap a szervizkézikönyv információin alapul. A szereléshez az adott évjáratú motorkerékpár-modell szervizkézikönyve is szükséges. Ez a Harley-Davidson-márkakereskedésben szerezhető be.

Elektromos túlterhelés

▲ FIGYELEM

Elektromos tartozék felszerelésekor ügyeljen arra, hogy ne lépje túl az érintett áramkört védő biztosíték vagy megszakító névleges maximális áramerősségét. A maximális áramerősség túllépése elektromos hibákhoz vezethet, ami súlyos, akár végzetes személyi sérüléssel is járhat. (00310a)

ÉRTESÍTÉS

Motorkerékpár töltőrendszerét túlterhelheti, ha túl sok elektromos tartozékot szerel fel. Ha az egyszerre üzemelő elektromos tartozékok több áramot fogyasztanak, mint amennyit a motorkerékpár töltőrendszere előállít, az elektromos fogyasztás lemerítheti az akkumulátort, és károsíthatja a jármű elektromos rendszerét. (00211d)

Az erősítőhöz akár **8 amper** többlet áramerősség is szükséges lehet az elektromos rendszerből.

A készlet megvásárlásával hozzáférést kap egy egyedi fejlesztésű hangkiegyenlítő szoftverhez, amely a Speciális hangrendszerhez használható. Ez az egyedülálló kiegyenlítő a BOOM! Audio lábvédő burkolati hangszórók teljesítményének és akusztikus válaszának optimalizálására szolgál. A különleges kiegyenlítő szoftver akkor is ingyenesen érhető el bármely márkakereskedőnél a Digital Technician II eszköz segítségével, ha a készlet beszerelését nem Harley-Davidson-márkakereskedő végzi. A frissítési folyamatért a márkakereskedő munkadíját számíthat fel.

A készlet tartalma

Lásd: Ábra 9 és Táblázat 1 .

ELŐKÉSZÜLETEK

▲ FIGYELEM

A továbblépés előtt vegye ki a főbiztosítékot, hogy megelőzze a motor véletlen beindulását, ami súlyos, akár végzetes személyi sérüléshez is vezethet. (00251b)

1. Vegye ki a főbiztosítékot. Lásd a szervizkézikönyvet.
2. Vegye le az ülést. Lásd a szervizkézikönyvet.
3. Távolítsa el az utas-kapaszkodósínt. Lásd a szervizkézikönyvet.
4. Távolítsa el az oldalburkolatokat. Lásd a szervizkézikönyvet.
5. Távolítsa el a karosszériát, és helyezze egy védőmatracra. Lásd a szervizkézikönyvet. A sárvédők és Tour-Pak maradhat a motortesten.

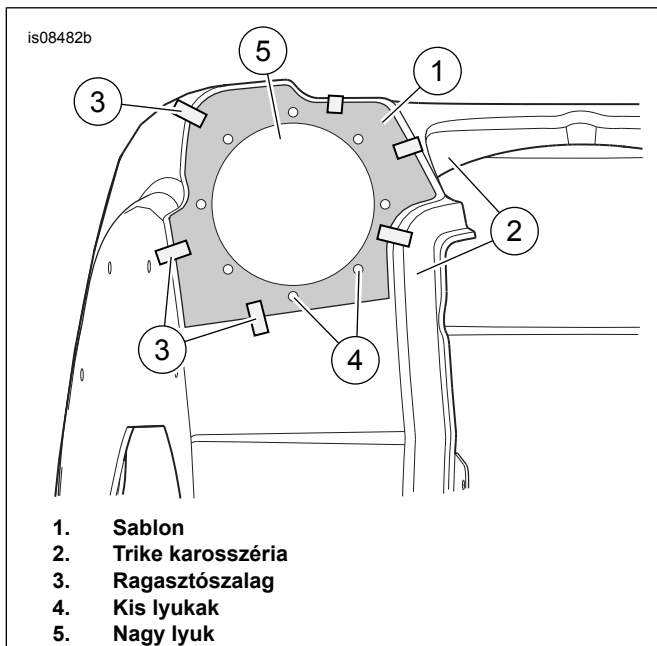
FELSZERELÉS

MEGJEGYZÉS

A sablon a karosszéria mindkét oldalához használható.

Győződjön meg arról, hogy nem marad kábelköteg vagy fémkapocs a belső felületeken. Ha vezeték tartó fémkapcsok találhatóak (különösen a jármű bal oldalán), vésővel és kalapáccsal távolítsa el azokat.

1. Lásd: Ábra 1 . Igazítsa a sablont (1) a Trike karosszériájának (2) egyik oldalához. A sablon szélei a karosszéria kerek idomait érintő egyenesekhez igazodnak. Rögzítse a sablont ragasztószalaggal (3). Pontozóval lyukassza ki a nyolc kis lyuk (4) helyét. Jelölje meg a nagy nyílást (5) filctollal vagy zsírkrétával.



Ábra 1. Sablon helye

2. Távolítsa el a sablont. Fúrja ki a nyolc kis lyukat 5,6 mm-es (7/32") fúrófejjel. Levegős fűrész (vagy hasonló szerszám) segítségével vágja ki a középső nyílást.

3. Fordítsa meg a sablont, és ismétlje meg az előző lépéseket a másik oldalon.

MEGJEGYZÉS

Ha ezzel együtt Stage II erősítőt is szerel Trike Tour-Pak hangszóróházakba, az erre szolgáló készletben található négyyszög alakú sablonnal vágja ki az alátét helyét. A Trike fő karosszériáján a bal oldali rekeszhez tartozó nyíláshoz 25,4 mm-es (1") fúrófej kényelmesebben használható.

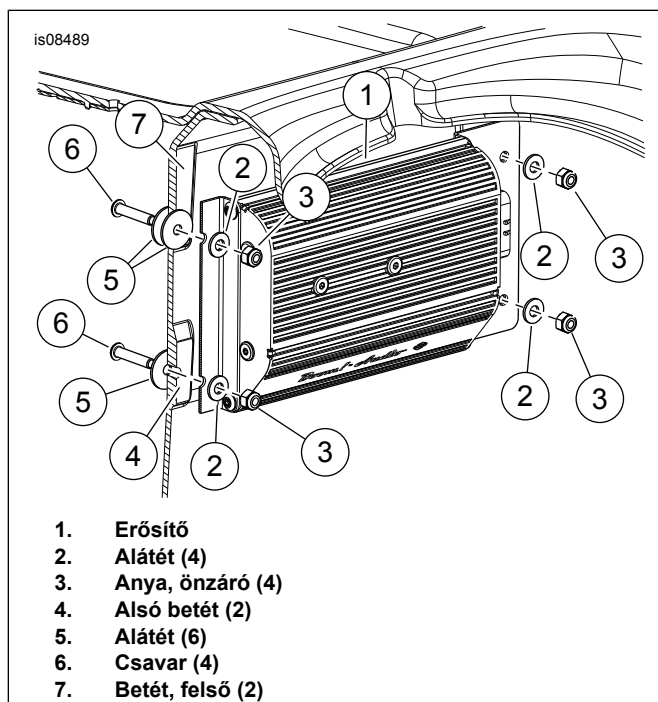
4. **Csak a belső oldalon** : Enyhén csiszolja meg csiszolópapírral a karosszéria felületét a középső nyílás és a csavarnyílások körül, megfelelő felületet biztosítva ezzel a tömítéshez. A felület megfelelő előkészítése segít a BOOM! hangrendszer magasabb hangnyomása által okozott zúgás, nyikorgás vagy zörgés enyhítésében.
5. Lásd: Ábra 9 . Szerelje fel a konzolt (3) az erősítő csatlakozós oldalára (az erősítő külön kapható). Rögzítse csavarokkal (12). Húzza meg.
Nyomaték: 9,4–12,2 N·m (7–9 ft·lbs) Csavar (12)
6. Lásd: Ábra 2 . Illesze az erősítőt és a konzolokat (1) a négy megemelt hangszóróház (4 és 7) fölé. A csatlakozót úgy helyezze el, hogy a jármű bal oldala felé nézzen, ahogyan az ábrán is látható. Igazítsa az alsó lyukakat az alsó betétek fölé (4).
7. Jelölje meg a lyukak helyét. Távolítsa el az erősítőt a konzollokkal együtt. Fúrja ki a négy lyukat 7,2 mm-es (9/32") fúrófejjel.
8. Tisztítsa meg a karosszéria teljes felületét 50-70%-os izopropil-alkohollal és 30-50%-os desztillált vízzel. Hagyja teljesen megszáradni.
9. A hangszórórekeszek beszerelése.
 - a. Lásd: Ábra 9 . Helyezzen egy tömítést (18) a külső felületre. Igazítsa egymáshoz a nyílásokat.
 - b. Helyezzen egy szegélygyűrűt (14) a tömítés fölé, és igazítsa egymáshoz a nyílásokat. (A bal oldali szegélygyűrűn „A” jelzés található, a jobb oldalin pedig „B”.) Fordítsa a szegélygyűrűt úgy, hogy a betű alul legyen.
 - c. Helyezze a megfelelő rekeszt (17 vagy 4) egy tömítéssel a karosszériába.
 - d. Nyúljon át a középső nyíláson. Igazítsa egymáshoz a rekesz, a tömítés (18) és a karosszéria furatait. Tegye be a plastite csavart (13) egy süllyesztett furatba.
 - e. Két-három teljes fordulattal húzza meg a csavart – csak annyira, hogy a hangszóróház még lógjon.
 - f. Tegyen egy plastite csavart a süllyesztett furatba az első csavarral szemben. Igazítsa egymáshoz a rekeszt, a tömítéseket, a karosszéria-szegélygyűrűt és a csavart. Fordítsa el a csavart többször úgy, hogy a rekeszt a helyén tartsa.

- g. Helyezze be a plastite csavarokat a fennmaradó két sülyesztett furatba. Igazítsa egymáshoz a rekeszt, a tömítéseket, a karosszéria-szegélygyűrűt és a csavarokat. Fordítsa el a csavart többször úgy, hogy a rekeszt a helyén tartsa.
- h. Húzza meg a plastite csavarokat fokozatosan felváltva. Húzza meg.

Nyomaték: 2,2 N·m (20 in-lbs) *Plastite csavar*

10. Ismétlje meg az előző lépéseket a másik oldali rekesz és alkatrészek beszereléséhez.
11. Lásd: Ábra 2 . Tegyen egy alátétet (5) a csavarokra (6). Csavarja be a csavarokat a csomagtartó belseje felől. A csomagtartó külső részéről helyezzen egy másik alátétet (5) a felső csavarokra. Ezek csak távtartóként fognak szolgálni. Illeszse az erősítőt és a konzolokat (1) a négy megemelt hangszóróház (4 és 7) fölé. A csatlakozót úgy helyezze el, hogy a jármű bal oldala felé nézzen. Tegye fel az alátéteket (2) a konzolokra és a csavarokra. Rögzítse anyával (3). Húzza meg.

Nyomaték: 10,8–12,2 N·m (96–108 in-lbs) *Anyá (3)*



Ábra 2. Az erősítő beszerelése

12. Lásd: Ábra 4 . Vezesse el a meglévő vezetéket (16).
13. Csatlakoztassa a kábelköteget az erősítőhöz.
14. Lásd: Ábra 4 és Ábra 5 . Vezesse el a hangszórók és az erősítő kábelkötegét. Szükség esetén rögzítse a vezetéket.
15. Tegye a karosszériát a vázra. Lásd a szervizkézikönyvet. A karosszéria rögzítés nélkül is maradhat a vezetékvezetés befejezéséig.

MEGJEGYZÉS

Ha a karosszériát később szervíz miatt eltávolítják, a kábelköteget le kell csatlakoztatni a járműről/vázról. Az erősítőhöz és a hangszórókhoz csatlakoztatva maradhat.

MEGJEGYZÉS

Konfigurálja a kábelköteget az erősítőnek megfelelően. A kábelköteg helytelen konfigurációja miatt előfordulhat, hogy nem megfelelő hangszínszabályzó fájl töltődik be, ami a hangszórók károsodását okozhatja. Keresse meg a konfigurációs vezetéket [32] a fő kábelkötegen. Győződjön meg arról, hogy az apa és anya csatlakozók nincsenek csatlakoztatva.

16. **2017-es és 2018-as modellek:** Végezze el a kábelköteg elvezetését:

- Vezesse előre a készlethez tartozó kábelköteget a váz síneiben a fő kábelköteg mentén a gerinc alatt.
- Vezesse el a kábelköteget az akkumulátorüreg jobb oldalán az akkumulátor és az irányváltó mágnesszelep között. A piros fázisvezetéket és a fekete földvezetéket az akkumulátor elé tegye.
- Lásd: Ábra 3 . Keresse meg a kétutas Delphi CAN-csatlakozót [319B] (1) a jobb oldalburkolat alatt.
- A sapka egy záróellenállás, amely az elektromos dobozhoz van rögzítve. Távolítsa el a [319B] csatlakozót (1) az ellenálláskészletből.
- Csatlakoztassa a [319A] csatlakozót a készlethez tartozó kábelkötegből (lásd: Ábra 5 , 7. elem) a jármű [319B] csatlakozójához (1).
- Ha ez az egyetlen (hátsó) erősítőcsatlakozás a szerelés során, akkor csatlakoztassa a készletben található C kábelköteg [319B] (1) végét vissza a fenti „B” lépésben jelzett záróellenálláshoz. Több hátsó erősítő használata esetén sorosan kapcsolja össze a kábelköteg [319B] csatlakozóját a következő erősítő kábelkötegének [319A] csatlakozójával. Minden esetben ellenőrizze, hogy a fennmaradó csatlakozó [319B] a jármű megszakító ellenállásához csatlakozik-e.

17. **2019-es és újabb modellek:** A kábelköteg elvezetése:

- Vezesse előre a készlethez tartozó kábelköteget a váz síneiben a fő kábelköteg mentén a gerinc alatt.
- Vegye le a [319B] csatlakozó (1) kábelkötegét összetartó három kábelkötegelőt.
- Lásd: Ábra 3 . Vezesse el a [319B] (1) és a [319A] csatlakozókat a váz mentén, majd a váz alá a bal oldali CAN-járműcsatlakozóhoz.
- A kábelköteg további részét vezesse el az akkumulátorház jobb oldalán az akkumulátor és az irányváltó mágnesszelep között.
- A piros fázisvezetéket és a fekete földvezetéket az akkumulátor elé tegye.
- Lásd: Ábra 3 . Keresse meg a kétutas Delphi CAN-csatlakozót [319B] (1) a jobb oldalburkolat alatt.
- A sapka egy záróellenállás, amely az elektromos dobozhoz van rögzítve. Távolítsa el a [319B] csatlakozót (1) az ellenálláskészletből.

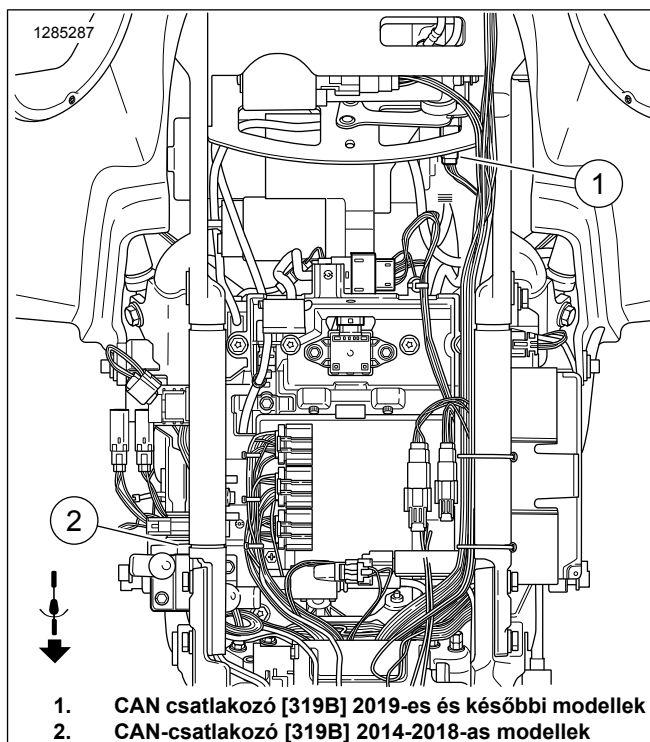
- h. Csatlakoztassa a [319A] csatlakozót a készlethez tartozó kábelkötegből (lásd: Ábra 5 , 7. elem) a jármű [319B] csatlakozójához (1).
- i. Ha ez az egyetlen (hátsó) erősítőcsatlakozás a szerelés során, akkor csatlakoztassa a készletben található C kábelköteg [319B] (1) végét vissza a fenti „B” lépésben jelzett záróellenálláshoz. Több hátsó erősítő használata esetén sorosan kapcsolja össze e kábelköteg [319B] csatlakozóját a következő erősítő kábelkötegeinek [319A] csatlakozójával. Minden esetben ellenőrizze, hogy a fennmaradó csatlakozó [319B] a jármű megszakító ellenállásához csatlakozik-e.

18.

- a. Keresse meg a 299-es csatlakozót a járművön (a belső légterelő alatt, a helyét lásd a szervizkönyvben). Elképzelhető, hogy ez a csatlakozó már egy beépített erősítőhöz csatlakozik.
- b. Szerelje be a 69200921-es „Y” elosztót (lásd: Ábra 8) a jármű 299-es csatlakozójához úgy, hogy az egyik vége a beépített erősítőhöz csatlakozzon.
- c. Helyezze fel a 69201545-ös áthidalót (lásd: Ábra 7) a 69200921-es „Y” elosztó másik végéhez a burkolaton belül. (Ha egy 69201545-ös áthidaló már be lett szerelve a járműbe, ugorjon az „E” lépéshez. Ne szereljen be több 69201545-ös áthidalót.)
- d. Vezesse át a 69201545-ös áthidalót a belső burkolaton át a kábelvezetőbe a burkolati kábelköteg mentén.
- e. Keresse meg a 69201545-ös áthidaló végét a jobb oldalburkolat alatt a [319]-es csatlakozók közelében. Ha egy 69201545-ös áthidaló már található a rendszerben egy korábbi szerelésből, használjon egy 69200921-es „Y” elosztót a jobb oldali burkolat alatt a [299]-es csatlakozó csatlakoztatásához.

MEGJEGYZÉS

Ha több erősítő is fel van szerelve a jármű hátsó részén, akár két 69200921-es csatlakozó is használható.



Ábra 3. CAN-csatlakozó [319B]

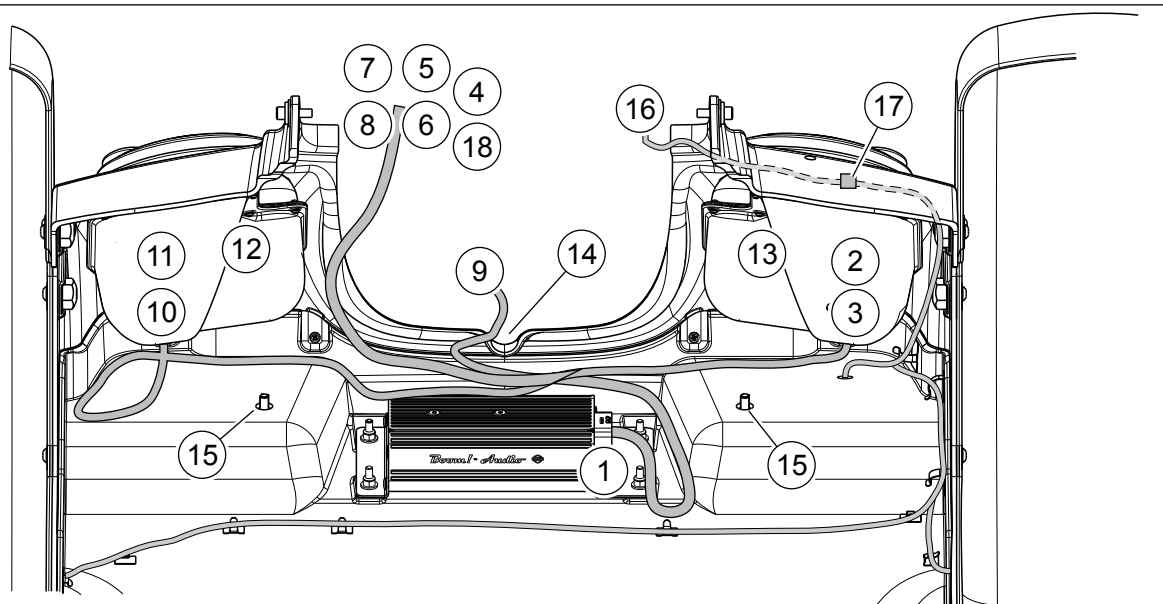
19. Csatlakoztassa a (+) és (-) akkumulátorkábelt.

MEGJEGYZÉS

Ha egyidejűleg Stage II erősítőt is szerel a Trike Tour-Pak csomagtartóba, csatlakoztassa az egyik kábelköteg [319B] csatlakozóját az eredeti (OE) járműhöz. Csatlakoztassa az első kábelköteg [319A] csatlakozóját a második kábelköteg [319B] csatlakozójához, és vezesse el az akkumulátorrekesz előtt. Vezesse el a második kábelköteg [319A] csatlakozóját az oldalburkolathoz – ez szolgál majd az új Digital Tech bemenetként. Mindegy, hogy melyiket jelöli ki első és második kábelköteggként.

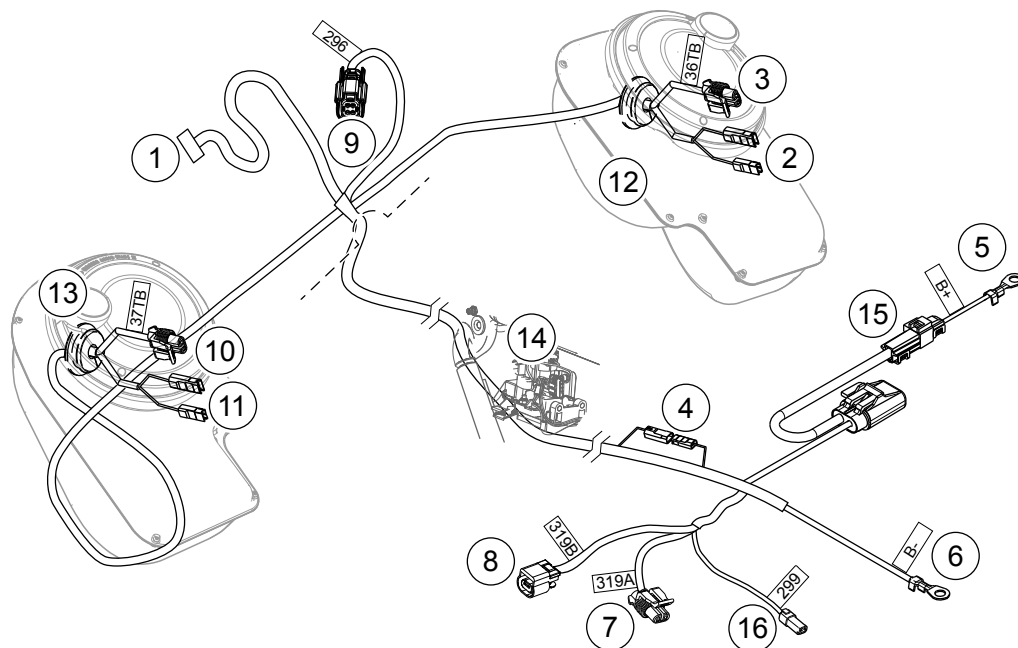
20. Az erősítő bemenetének csatlakoztatása:

- a. **Stage I 6 hangszórós konfiguráció:** Csatlakoztassa a [296]-os kábelköteget közvetlenül az utasülés mögött található 16 irányú kábelköteghez (amelyet korábban a burkolati erősítőkészlettel szerelt be). **Stage II 6 hangszórós konfiguráció:** Csatlakoztasson egy 3 irányú kötőhuzalt (15-ös elem, Ábra 9) közvetlenül az utasülés mögött található 16 irányú kábelköteghez (amelyet korábban a burkolati erősítőkészlettel szerelt be). Csatlakoztassa a [296]-os kábelköteget a 3 irányú kötőhuzalhoz.



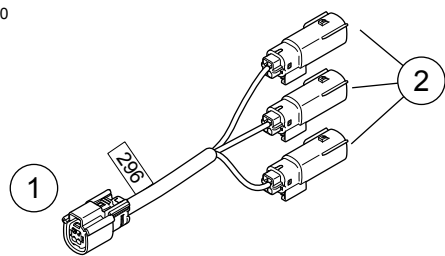
- | | |
|---|--|
| 1. Erősítő csatlakozója | 10. Bal oldali hangszóró közép/magassugárzó [37TB] |
| 2. Jobb oldali hangszóró mélysugárzó-csatlakozói | 11. Bal oldali hangszóró csatlakozói |
| 3. Jobb oldali hangszóró közép/magassugárzó csatlakozója [36TB] | 12. Bal oldali hangszóró doboza |
| 4. Erősítő konfigurációs csatlakozója [32] | 13. Jobb oldali hangszóró doboza |
| 5. Pozitív akkumulátorsaru [B+] | 14. Középvájat |
| 6. Negatív akkumulátorsaru [B-] | 15. Karosszériarögzítő elem |
| 7. Új CAN-csatlakozó [319A] az eredeti kábelköteghez | 16. Vezeték, meglévő |
| 8. [319B] CAN-csatlakozó a megszakító ellenálláshoz, vagy soros kapcsolat egy másik erősítő-kábelköteghez | 17. Vezetéktartó, meglévő |
| 9. Audiobemeneti csatlakozó [296] | 18. Kiegészítő/gyújtás tápcsatlakozója [299] |

Ábra 4. Kábelköteg (alulról felfelé nézve)



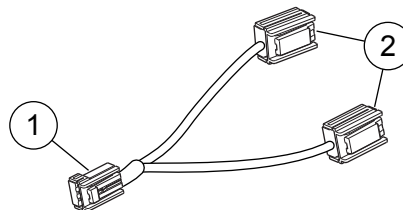
- | | |
|--|--|
| 1. Erősítő csatlakozója | 9. Audiobemeneti csatlakozó [296] |
| 2. Bal oldali hangszóró (mélysugárzó) csatlakozói | 10. Jobb oldali hangszóró (közép/magassugárzó) csatlakozója [37TB] (csak Stage II) |
| 3. Bal oldali hangszóró (közép/magassugárzó) csatlakozója [36TB] (csak Stage II) | 11. Jobb oldali hangszóró (mélysugárzó) csatlakozói |
| 4. Konfigurációs vezeték csatlakozója | 12. Bal oldali hangszóró doboza |
| 5. Pozitív akkumulátorsaru [B+] | 13. Jobb oldali hangszóró doboza |
| 6. Negatív akkumulátorsaru [B-] | 14. Jobb oldali vázcső és hátrameneti egység |
| 7. Új CAN-csatlakozó [319A] az eredeti kábelkötegehez | 15. Soros B+ csatlakozó [160A/B] |
| 8. [319B] CAN-csatlakozó a megszakító ellenálláshoz, vagy soros kapcsolat egy másik erősítő-kábelkötegehez | 16. Kiegészítő/gyújtás tápcsatlakozója [299] |

Ábra 5. Vezetékköteg és csatlakozók



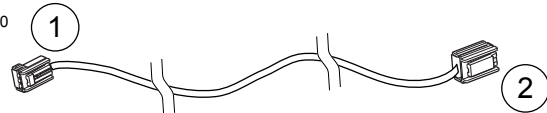
1. Rádió hátsó csatorna kimeneti csatlakozója [296]
2. Audiobemeneti csatlakozó (3)

Ábra 6. Hangbemenet és -kimenet kábelkötege



1. Kiegészítő tápellátás [299B]
2. Kiegészítő tápellátás [299A]

Ábra 8. Kiegészítő tápkábelköteg



1. Kiegészítő tápellátás [299A]
2. Kiegészítő tápellátás [299B]

Ábra 7. Kábelköteg, áthidaló

ÉRTESÍTÉS

A rádió EQ-egységét Harley-Davidson-márkakereskedővel még az audiorendszer használata ELŐTT frissítenie KELL. Az audiorendszer használata a rádió EQ-egységének frissítése előtt a hangszórók AZONNALI károsodását okozza. (00645d)

21. Szerelje fel a karosszériát. Lásd a szervizkézikönyvet.
22. Szerelje vissza az utas-kapaszkodósínt. Lásd a szervizkézikönyvet.
23. Szerelje vissza az oldalburkolatokat. Lásd a szervizkézikönyvet.

24. Lásd a szervizkézikönyvet. Szerelje vissza az ülést. A felszerelést követően az ülést maga felé meghúzva ellenőrizze a felszerelés megfelelőségét.

25. Tegye vissza a főbiztosítékot. Lásd a szervizkézikönyvet.

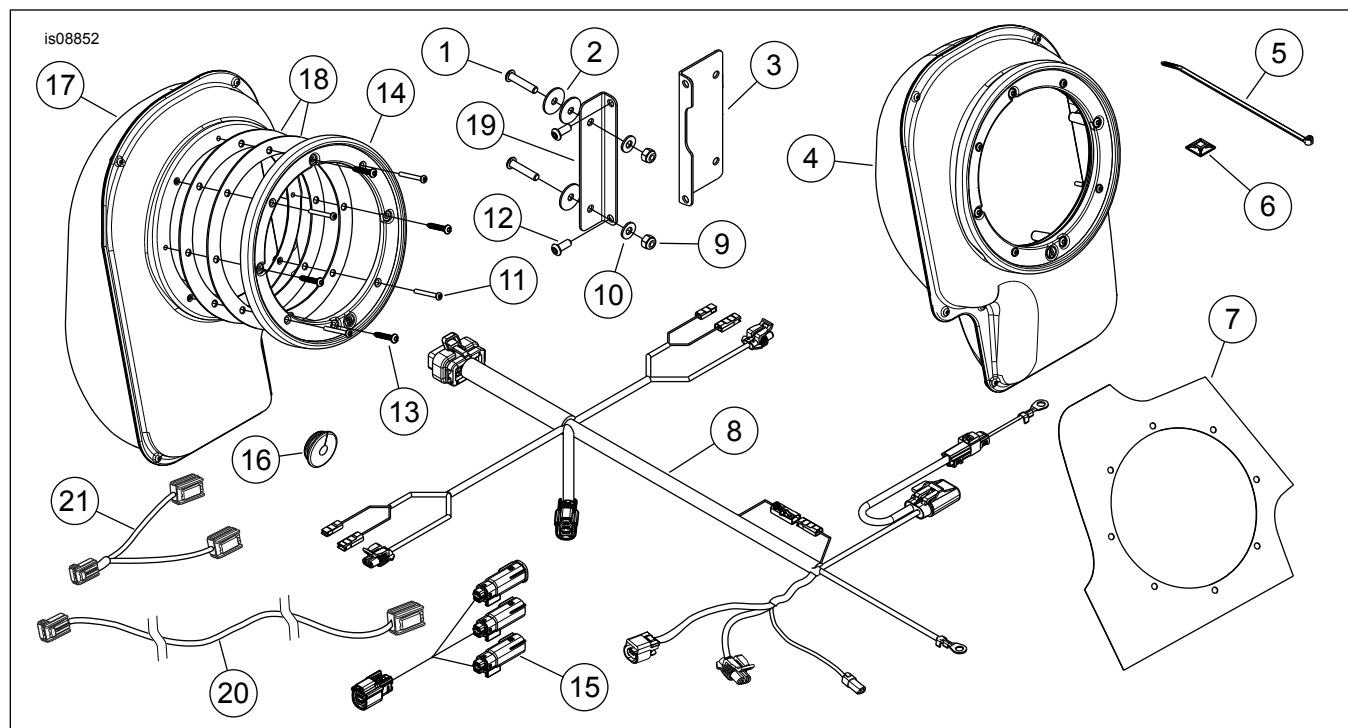
MEGJEGYZÉSEK A DIGITAL TECHNICIAN ESZKÖZHÖZ

1. Ha a kábelköteg megfelelően van konfigurálva, a készletben található erősítőt a rendszer AMP 2-ként fogja felismerni – akkor is, ha ez a második vagy harmadik fizikailag beszerelt erősítő. Lásd: Ábra 5. Ahhoz, hogy a Digital Technician felismerje a 2. erősítőt, a (4)-es csatlakozót ki kell húzni.

2. Stage I hangszórókkal való használat esetén a 3. és 4. csatorna szabadként jelenik meg. Az 1. csatorna a bal oldali hangszóró, a 2. csatorna a jobb oldali.

3. Stage II hangszóróval való használat esetén: Az 1. csatorna a bal oldali mélysugárzó, a 2. csatorna a jobb oldali mélysugárzó, a 3. csatorna a bal oldali közép/magassugárzó, a 4. csatorna pedig a jobb oldali közép/magassugárzó.

SZERVIZELHETŐ ALKATRÉSZEK



Ábra 9. Szervizalkatrészek, szerelőkészlet hangszóróval való bővítéshez

Táblázat 1. Szervizelhető alkatrészek

Tétel	Leírás (mennyiség)	Cikkszám
1	Csavar (4)	2513
2	Alátét (6)	6036
3	Konzol, erősítő rögzítéséhez, csatlakozó oldali	Külön nem kapható
4	Hangszóróház, bal oldali	Külön nem kapható
5	Gyorskötöző (9)	10006
6	Tartóelem, vezetékrögzítő (4)	69200342
7	Sablon	76000628
8	Kábelköteg, erősítőhöz	Külön nem kapható
9	Anyá, önzáró	7686
10	Alátét (4)	6110
11	Csavar (8)	2963
12	Csavar (4)	926
13	Csavar, plastite (8), #8-16 x 1"	Külön nem kapható
14	Szegélygyűrű (bal oldali, „A”)	76000612
	Szegélygyűrű (jobb oldali, „B”)	76000611
15	Kábelköteg, audiobemenet	Külön nem kapható
16	Gumigyűrű, kerek (2)	12100071
17	Hangszóróház, jobb oldali	Külön nem kapható
18	Hangszóróház tömítése (4)	76000619
19	Konzol, erősítő rögzítéséhez, nem csatlakozó oldali	Külön nem kapható

Táblázat 1. Szervizelhető alkatrészek

Tétel	Leírás (mennyiség)	Cikkszám
20	Áthidaló kábelköteg	96201545
21	Tápcsatlakozó	69200921

Információk a kapcsolási rajzhoz

Vezetékek színkódjai

Egyszínű vezetékek: Lásd a csatlakozó/kapcsolási rajz szimbólumait (ezek a szokásosak). A betűkód a vezeték színét jelöli (angol nyelven).

Csíkos vezetékek: A színkódban egy perjel (/) választja el az alapszín kódját és a csík színének kódját. A GN/Y jelölés például zöld (green) vezetékét jelöl sárga (yellow) csíkozással.

A kapcsolási rajz szimbólumai

Lásd a csatlakozó/kapcsolási rajz szimbólumait (ezek a szokásosak). A szögletes zárójelben [] a csatlakozók számai láthatók. A szögletes zárójelben szereplő betű azt jelzi, hogy a csatlakozó tús vagy aljzatos.

A = Tű: Az „A” betű és a tű szimbólum a csatlakozó után a zárócsatlakozók tús oldalát jelöli.

B = Aljzat: A „B” betű és az aljzat szimbólum a csatlakozó után a zárócsatlakozók aljzatos oldalát jelöli. A kapcsolási rajzokon emellett még a következő szimbólumok szerepelnek:

Dióda: A dióda lehetővé teszi, hogy az áram csak egy irányban haladjon egy áramkörben.

Vezeték vonalának törése: A vezeték vonalának törése beállítási variációkat vagy oldaltörést jelezhet.

Nincs kapcsolat: Ha egy kapcsolási rajzon két vezeték jelölt kötés nélkül keresztezi egymást, az azt jelenti, hogy nincsenek egymáshoz csatlakoztatva.

Áramkör oda/vissza: Ez a szimbólum azt jelzi, hogy egy teljes kapcsolási rajz található egy másik oldalon. Az áram irányát szintén ez a szimbólum jelzi.

Kötés: Kötés az, ahol kettő vagy több vezeték egymáshoz csatlakozik egy kapcsolási rajzon. A kötés feltüntetése csak azt jelzi, hogy a vezetékek az adott áramkörben egymáshoz csatlakoznak; nem a csatlakozás tényleges helyét jelöli a kábelkötegben.

Föld: A földelés lehet tiszta vagy nem tiszta. A tiszta földelést fekete-zöld (BK/GN) vezeték jelzi, és normál esetben érzékelők vagy modulok használják.

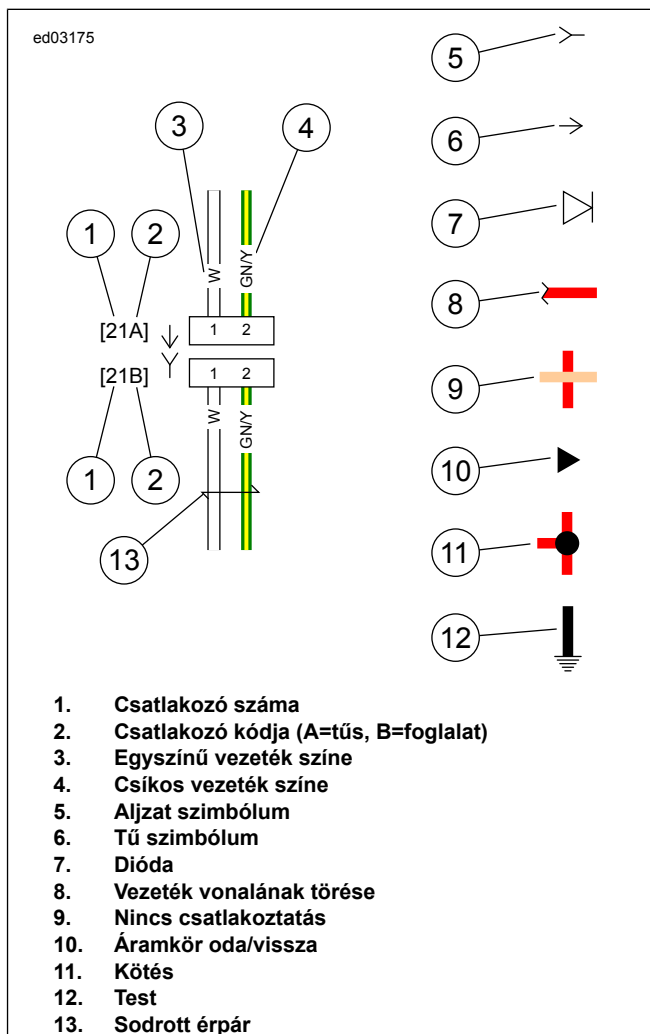
MEGJEGYZÉS

A tiszta földeléshez általában nem kapcsolódik villanymotor, tekercs vagy bármi más, ami elektromos interferenciát okozhat a földelt áramkörben.

A nem tiszta földelést fekete (BK) vezeték jelöli. Ezt az elektromos interferenciára kevésbé érzékeny összetevőkhöz használják.

Sodrott érpár Ez a szimbólum azt jelzi, hogy a két vezeték egymásra van sodorva a kábelkötegben. Ez minimálisra csökkenti az áramkör külső forrásból eredő elektromágneses

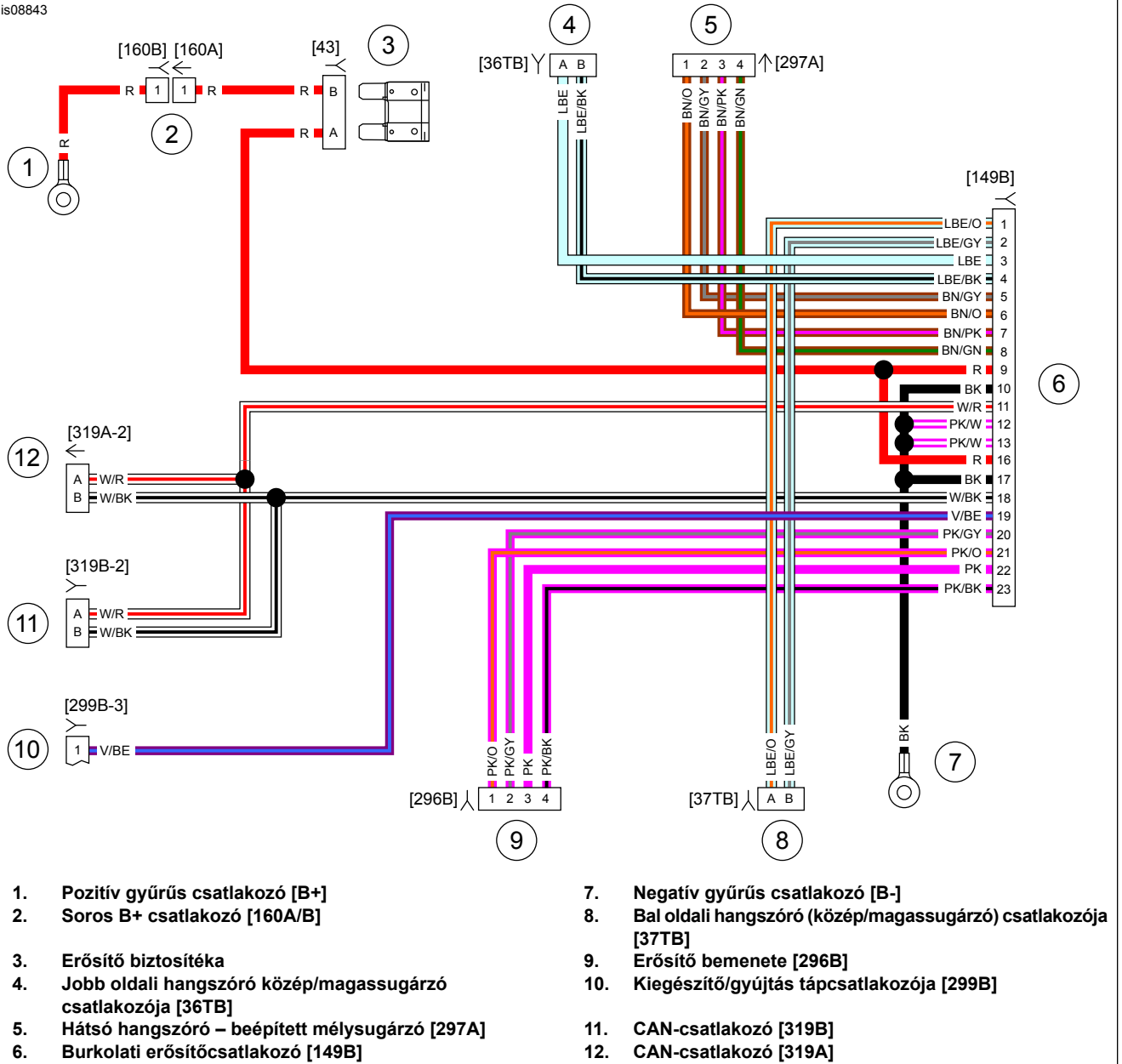
interferenciáját. Ha egy ilyen vezeték javításra szorul, sodort érpárnak kell maradnia.



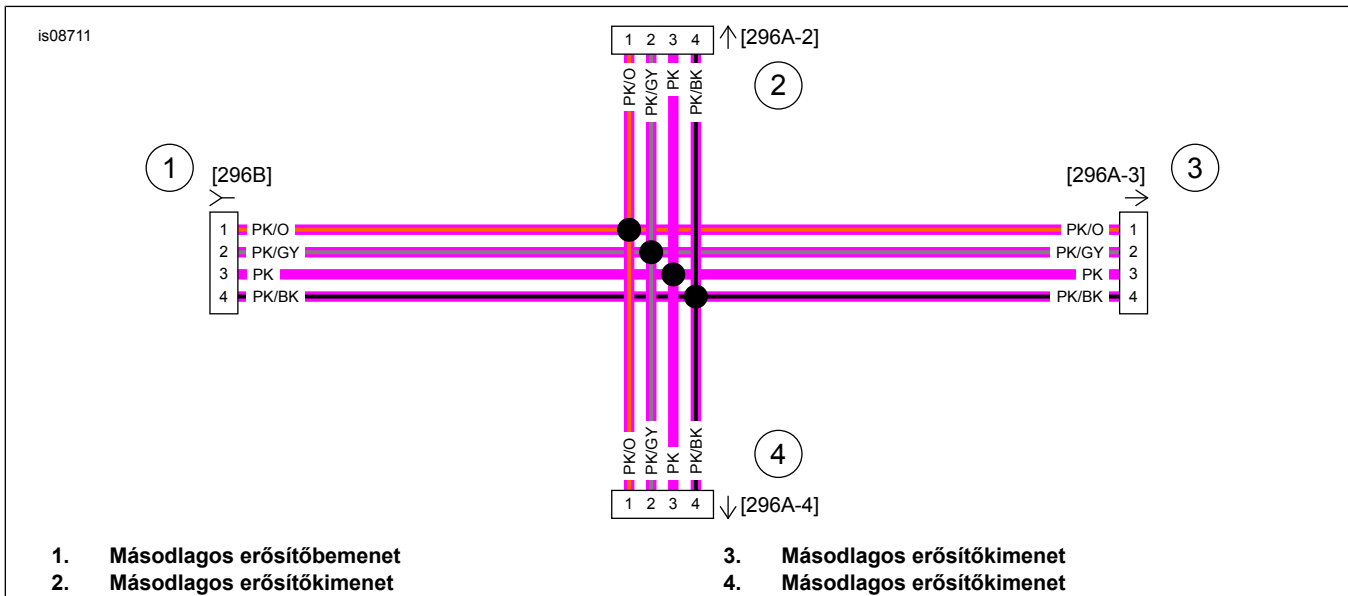
Ábra 10. Csatlakozók/kapcsolási rajz szimbólumai

Táblázat 2. Vezetékek színkódjai

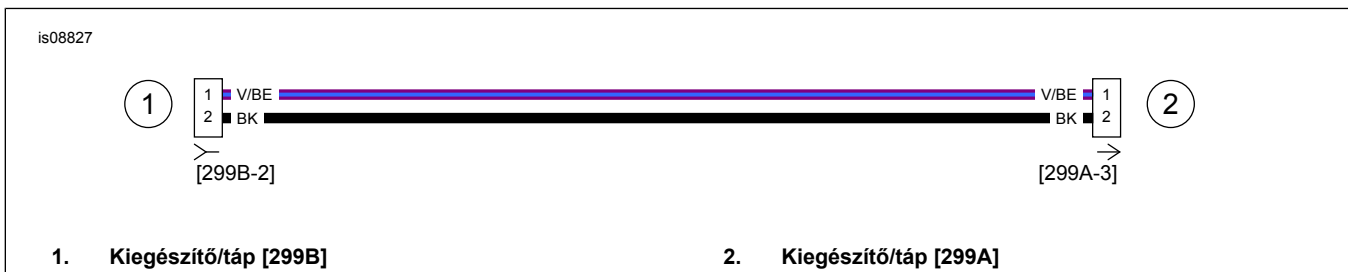
BETŰKÓD	VEZETÉKSZÍN
BE	Kék
BK	Fekete
BN	Barna
GN	Zöld
GY	Szürke
LBE	Világoskék
LGN	Világoszöld
O	Narancs
PK	Rózsaszín
R	Vörös
TN	Barna
V	Lila
W	Fehér
Y	Sárga



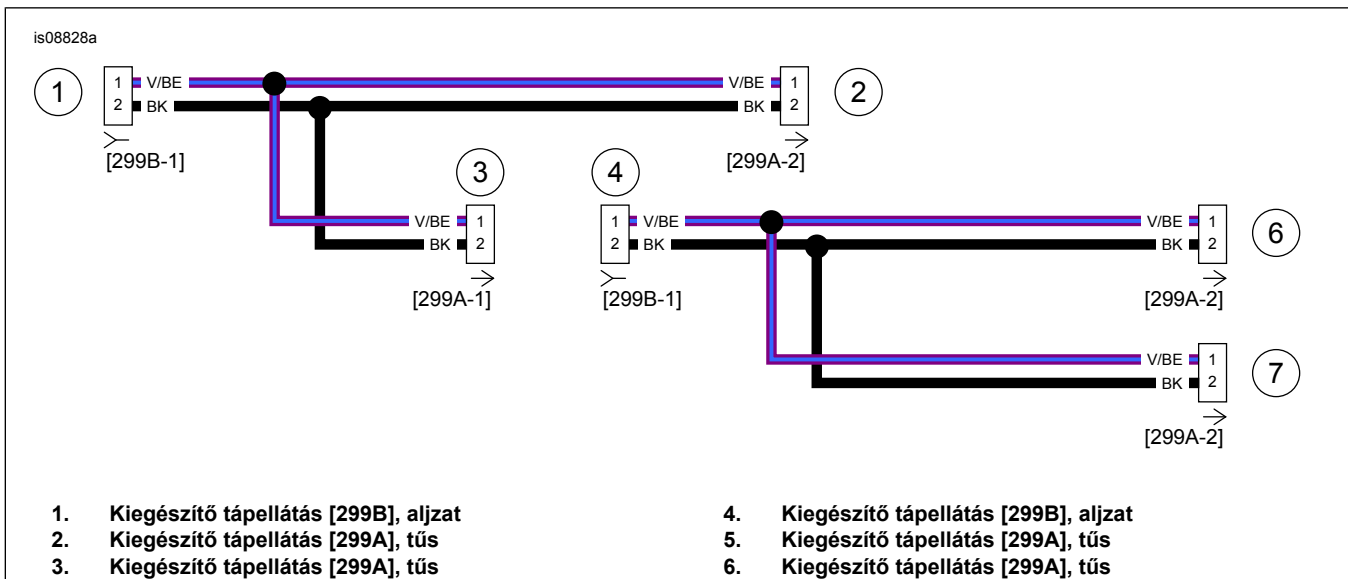
Ábra 11. Erősítő fő kábelkötege (burkolati)



Ábra 12. Audiobemeneti kábelköteg



Ábra 13. Hátsó áthidaló vezetékkeg



Ábra 14. Kiegészítő tápkábelköteg