



# INSTRUKCIJAS

J06321

2018-11-02



## BUMS! TRIKE BODY SKAĻRUŅU INSTALĀCIJAS KOMPLEKTS

### VISPĀRĪGI

Tirgotāja veikta uzstādīšana ir ieteicama.

### Komplekta numurs

76000747A

### Modeļi

Informāciju par modeļu saderību ar aprīkojumu skatiet P&A mazumtirdzniecības katalogā vai sadaļā Daļas un Piederumi vietnē [www.harley-davidson.com](http://www.harley-davidson.com) (tikai angļu valodā).

### Uzstādīšanas prasības

Šī komplekta pareizai uzstādīšanai varētu būt nepieciešama papildu detaļu vai piederumu iegāde un uzstādīšana. Tos var iegādāties atsevišķi no Harley-Davidson izplatītāja.

Pastiprinātāju komplekts (detaļas numurs 76000277), Šajā dokumentā ir ietvertas instrukcijas pastiprinātāja uzstādīšanai.

Ja instalējat **vairāk nekā DIVUS pastiprinātājus**, akumulatora + trīsceļu Y savienotājs (detaļas Nr. 70270-04 a, pieejams atsevišķi) ir nepieciešama. **VIENS** akumulatora + Y trīsceļu savienotājs var izmantot ne vairāk kā trīs (3) papildu pastiprinātājiem

### PIEZĪME

*NEUZSTĀDIET Stage I un Stage II skaļruņus vienā un tajā pašā transportlīdzeklī.*

### PAZIŅOJUMS

**PIRMS audio sistēmas izmantošanas Harley-Davidson® izplatītājam ir JĀVEIC radio ekvalaizera atjaunināšana. Audio sistēmas izmantošana pirms radio ekvalaizera atjaunināšanas NEKĀVĒJOTIES radīs skaļruņu bojājumus. (00645d)**

Radio EQ atjaunināšana, izmantojot Digital Technician® II diagnostikas rīku, ir:

- Ieteicama **pirms** skaļruņu INSTALĀCIJAS
- Nepieciešama **pirms** audio sistēmu DARBĪBAS.
- Pieejams tikai caur Harley-Davidson oficiālajiem izplatītājiem.

### ▲ BRĪDINĀJUMS

**Braucēja un pasažiera drošība ir atkarīga no šī komplekta pareizās uzstādīšanas. Izmantojiet atbilstošas procedūras no apkopes rokasgrāmatas. Ja jums nav vajadzīgo prasmju vai instrumentu darba veikšanai, uzticiet uzstādīšanu Harley-Davidson® izplatītājam. Šī komplekta nepareiza uzstādīšana var izraisīt nāvi vai smagas traumas. (00333b)**

### PIEZĪME

Šī norādījumu lapa attiecas uz informāciju apkopes rokasgrāmatā. Lai veiktu uzstādīšanu, ir nepieciešama šī gada/modeļa motocikla apkopes rokasgrāmata. To var iegūt no [Harley-Davidson@izplatitaja](mailto:Harley-Davidson@izplatitaja).

### Elektriskā pārslodze

#### ▲ BRĪDINĀJUMS

Uzstādot elektriskos piederumus, nepārsniedziet drošinātāja vai jaudas slēdža maksimālo nominālo strāvas stiprumu, kas aizsargā attiecīgo ķēdi, kura tiek pārveidota. Maksimālā strāvas stipruma pārsniegšana var izraisīt elektriskus darbības traucējumus, kas savukārt var izraisīt nāves gadījumus vai nopietnus miesas bojājumus. (00310a)

#### PAZIŅOJUMS

Pievienojot pārāk daudz elektrisko piederumu, ir iespējams pārslodēt transportlīdzekļa uzlādes sistēmu. Ja visi vienlaikus iedarbinātie elektriskie piederumi vienlaikus patērē vairāk elektriskās strāvas nekā transportlīdzekļa lādēšanas sistēma spēj ģenerēt, elektrības patēriņš var izlādēt akumulatoru un izraisīt bojājumus transportlīdzekļa elektriskajai sistēmai. (00211d)

Šim komplektam nepieciešams līdz 8 ampēriem vairāk strāvas no elektrosistēmas.

Iegādājoties šo komplektu, jūs iegūstat īpaši izveidotu skaņas ekvalaizera sistēmu, kas tiek lietota kopā ar Advanced Audio sistēmu. Šis unikālais ekvalaizers tika radīts, lai optimizētu BOOM! Audio zemo frekvenču skaļruņu veiktspēju un skaņas dizainu. Ja komplektu nav uzstādījis Harley-Davidson izplatītājs, šī īpašā ekvalaizera programma ir pieejama bez maksas pie jebkura izplatītāja caur Digital Technician II. Atjauninājumu uzstādīšanas procedūrai var tikt piemērota izplatītāju darba samaksa.

### Komplekta saturs

Skatiet šeit: Attēls 9 un Tabula 1.

### SAGATAVOŠANA

#### ▲ BRĪDINĀJUMS

Lai novērstu nejaušas motocikla iedarbināšanas iespēju, kas var izraisīt nāves gadījumus vai nopietnus miesas bojājumus, pirms tālāku darbību veikšanas izņemiet galveno drošinātāju. (00251b)

1. Izņemiet galveno drošinātāju. Skatiet apkopes rokasgrāmatu.
2. Noņemiet sēdekļa pārsegu. Skatiet apkopes rokasgrāmatu.
3. Noņemiet pasažiera rokturus. Skatiet apkopes rokasgrāmatu.
4. Noņemiet sānu pārsegu. Skatiet apkopes rokasgrāmatu.

5. Noņemiet korpusu un novietojiet uz aizsardzības paliktņa. Skatiet apkopes rokasgrāmatu. Spārni un Tour-Pak kannu var palikt piestiprināti pie korpusa.

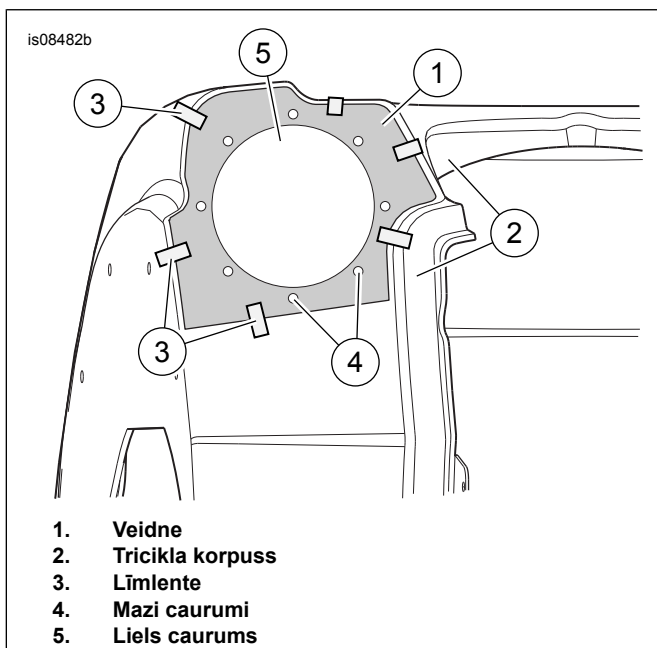
## UZSTĀDĪŠANA

### PIEZĪME

Veidne tiek izmantota abās korpusa pusēs.

Pārliecinieties, ka vadu stiprinājumi vai metāla klipši atrodas iekšpusē virsmām. Ja metāla vadu noturēšanas klipši ir klāt (jo īpaši attiecībā uz transportlīdzekļa kreiso pusi), izmantojiet kalnu un āmuru, lai noņemtu klipšus.

1. Skatiet šeit: Attēls 1 . Pielāgot veidni (1) ar vienu pusi no tricikla korpusa (2). Veidnes malas sakrīt ar korpusa kārtu pieskares malām. Nodrošināt veidni ar lentu (3). Centrā nofiksējiet astoņas mazās cauruma (4) vietas. Iezīmējiet lielu caurumu (5) ar kontrastējošu marķieri vai taukainu zīmulī.



Attēls 1 Veidnes atrašanās vieta

2. Noņemiet veidni. Lietojiet 7/32 (5,6 mm) urbi, lai izurbtu astoņus mazus caurumus. Izmanto gaisa zāģi (vai ekvivalentu), lai izgrieztu iezīmēto atveri.
3. Pagrieziet veidni un atkārtojiet iepriekšējās darbības otrā pusē.

### PIEZĪME

Ja vienlaikus uzstādiat Stage II pastiprinātāja komplekta komplektu Trike Tour-Pak pamatnei, izmantojiet taisnstūra formu, kas iekļauta šajā komplektā, lai izgrieztu caurumu starpgredzenam. Atvere galvenajā tricikla kreisās puses korpusā nodrošina lielāku piekļuvi, izmantojot 25,4 mm (1 collu) urbi.

4. **Salona pusē tikai** viegli apberiet korpusa virsmu ap centru un ap centru un skrūvju atverēm, kas nodrošina labu starplikas virsmu. Pareiza virsmas sagatavošana palīdz samazināt sanēšanu, čīkstēšanu vai grabēšanu, ko izraisa palielināts skaņas spiediens BOOM! audio sistēmā.

5. Skatiet šeit: Attēls 9 . Ievietojiet kronšteinu (3) stiprinājuma savienotāja pusē (pastiprinātājs tiek pārdots atsevišķi). Nostipriniet skrūves (12) ar. Pievelciet.

Griezes moments: 9,4–12,2 N·m (7–9 ft-lbs) *Skrūve (12)*

6. Skatiet šeit: Attēls 2 . Nopozicionēt pastiprinātāju un kronšteinus (1) pāri četrām kniedēm (4 un 7). Novietojiet savienotāju pret transportlīdzekļa kreiso pusi, kā parādīts attēlā. Centrēt apakšējos caurumus pret apakšējiem paliktņiem (4)

7. Iezīmējiet caurumu atrašanās vietu. Noņemiet pastiprinātāju ar kronšteinu. Izurbt četrus caurumus ar (7,2 mm) 32 9 urbi.

8. Notīriet visas korpusa virsmas ar 50 - 70% izopropilspirtu un 30-50% destilētu ūdeni. Ļaujiet virsmai pilnībā nožūt.

9. Skaļruņa korpusa instalāciju.

- a. Skatiet šeit: Attēls 9 . Novieto vienu starpliku (18) uz ārējās virsmas. Saskaņot caurumus.

- b. Novietojiet apgriešanas gredzenu(14) pāri starplikām un centra caurumu. (Kreisajā pusē apgriešanas gredzens ir atzīmēts "A". Labajā pusē apgriešanas gredzens ir atzīmēts "B".) Pagrieziet apgriešanas gredzenu, lai burts ir apakšā.

- c. Novietojiet pareizo korpusu(17 vai 4) ar blīvi korpusa iekšienē.

- d. Sasniegt caur centra caurumu. Saskaņot caurumus korpusā, starplikas (18) un korpusu. Ievietojiet plastmasas skrūvi (13) caur iztaisnoto caurumu.

- e. Pievelciet plastmasas skrūvi divas vai trīs reizes. Pietiekami pagrieziet, lai atļautu korpusam šūpoties.

- f. Ievietot plastmasas skrūvi iztaisnotajā caurumā pret pirmajai skrūvei. Saskaņojiet korpusu, blīves, korpusa apmales gredzenu un skrūvi. Grieziet skrūvi vairākas reizes, lai noturētu korpusu vietā.

- g. Ievietot plastmasas skrūves diviem atlikušajiem iztaisnotajiem caurumiem. Saskaņojiet korpusu, blīves, korpusa apmales gredzenu un skrūvi. Grieziet skrūvi vairākas reizes, lai noturētu korpusu vietā.

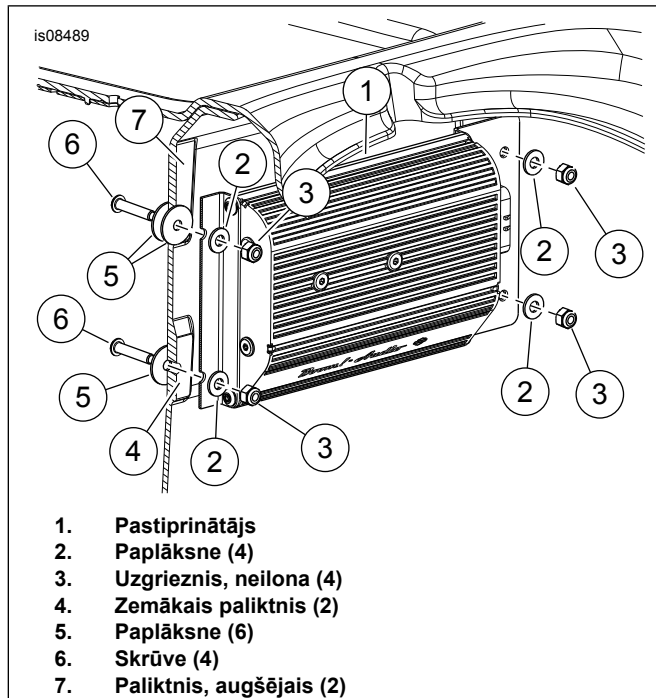
- h. Pārmaiņus cieši pievelciet plastmasas skrūves. Pievelciet.

Griezes moments: 2,2 N·m (20 **in-lbs**) *Plastmasas skrūve*

10. Atkārtojiet iepriekš aprakstītās darbības, lai ievietotu otru sānu korpusa un komponenti.

11. Skatiet šeit: Attēls 2 . Novietojiet paplāksni (5) uz skrūvēm (6). Uzstādiet caur caurumiem no bagāžnieka iekšpuses. No korpusa ārpusē ievietojiet papildu paplāksni (5) virs augšējām skrūvēm, lai tas darbotos kā starplika. Nopozicionēt pastiprinātāju un kronšteinus (1) pāri četrām kniedēm (4 un 7). Novietojiet savienotāju pret transportlīdzekļa kreiso pusi, kā parādīts attēlā. Uzmontējiet paplāksnes (2) uz stiprinājumiem un skrūvēm. Nostipriniet ar uzgriezni (3). Pievelciet.

Griezes moments: 10,8–12,2 N·m (96–108 **in-lbs**)  
Uzgrieznis (3)



1. Pastiprinātājs
2. Paplāksne (4)
3. Uzgrieznis, neilona (4)
4. Zemākais paliktnis (2)
5. Paplāksne (6)
6. Skrūve (4)
7. Paliktnis, augšējais (2)

**Attēls 2 Pastiprinātāja uzstādīšana**

12. Skatiet šeit: Attēls 4 . Maršruta esošais vads (16).
13. Piesaistiet stiprinājumu pastiprinātajam.
14. Skatiet šeit: Attēls 4 un Attēls 5 . Maršrutēšanas stiprinājums skaļruņiem un pastiprinātājam. Nostipriniet vadus kā nepieciešams.
15. Pozīciju korpuss uz rāmja. Skatiet apkopes rokasgrāmatu. Korpuss var palikt nostiprināts, līdz visa elektroinstalācija ir pabeigta.

#### PIEZĪME

*Ja korpuss vēlāk tiek noņemts apkopei, savienotājkabeli ir jāatvieno no galvenā transportlīdzekļa/ rāmja. Tas var palikt savienots ar pastiprinātāju un skaļruņi.*

#### PIEZĪME

*Konfigurēt stiprinājumus atbilstoši pastiprinātājam. Nepareiza savienotājkabeļa konfigurācija var izraisīt nepareizu EQ failu ielādi un bojāt skaļruņus. Norādiet konfigurāciju vadu [32] gar galveno savienotājkabeli. Pārbaudiet, vai vīriešu un sieviešu termināļi nav savienoti.*

16. **2017 un 2018 gada modeļi:** Pilns maršrutēšanas stiprinājums:

- a. Velciet komplekta stiprinājumu pret rāmja sliedēm, sekojot galvenajam stiprinājumam zem galvenā rāmja.
- b. Maršrutējiet savienotājkabeli gar labās puses akumulatora dobumu, pirms akumulatora un reversā moduļa. Drošinātāju sarkano vadu un melno zemējuma vadu novietojiet akumulatora priekšā.
- c. Skatiet šeit: Attēls 3 . Novietojiet 2-ceļu Delphi CAN konektoru [319B] (1) zem labās puses sānu vāka.
- d. Vāciņš ir pārtraucošais rezistoru komplekts, kas piestiprināts elektriskajam korpusam. Noņemiet savienotāju [319B] (1) no rezistoru komplekta.
- e. Savienojiet [319A] ar drošības jostu, kas ir komplektā ar transportlīdzekļa komplektu (sk. Attēls 5 7. punktu) līdz [319B] (1).
- f. Ja šajā instalācijā šis ir vienīgais (aizmugures) pastiprinātāja savienojums, pievienojiet [319B] (!) stiprinājumu C no komplekta atpakaļ pie terminējošā rezistora pakas no soļa "B" augstāk. Ja tiek izmantoti vairāki aizmugurējie pastiprinātāji, novelciet ķēdi [319B] no šī stiprinājuma līdz nākamā pastiprinātāja stiprinājumam [319A]. Vienmēr pārliecinieties, vai atlikušais savienotājs [319B] ir savienots ar transportlīdzekļa beigu rezistoru.

17. **2019 un 2018 gada modeļi:** Pilns maršrutēšanas stiprinājums:

- a. Velciet komplekta stiprinājumu pret rāmja sliedēm, sekojot galvenajam stiprinājumam zem galvenā rāmja.
- b. Atdala trīs kabeļu saites, kas satur savienotāju [319B] (1) stiprinājumus.
- c. Skatiet šeit: Attēls 3 . Velciet [319B] [1] un [319A] savienotāju kopā, tad zem rāmja, CAN transportlīdzekļa savienotāja kreisajā pusē
- d. Maršrutējiet savienotājkabeli gar labās puses akumulatora dobumu, pirms akumulatora un reversā moduļa.
- e. Drošinātāju sarkano vadu un melno zemējuma vadu novietojiet akumulatora priekšā.
- f. Skatiet šeit: Attēls 3 . Novietojiet 2-ceļu Delphi CAN konektoru [319B] (1) zem labās puses sānu vāka.
- g. Vāciņš ir pārtraucošais rezistoru komplekts, kas piestiprināts elektriskajam korpusam. Noņemiet savienotāju [319B] (1) no rezistoru komplekta.
- h. Savienojiet [319A] ar drošības jostu, kas ir komplektā ar transportlīdzekļa komplektu (sk. Attēls 5 7. punktu) līdz [319B] (1).

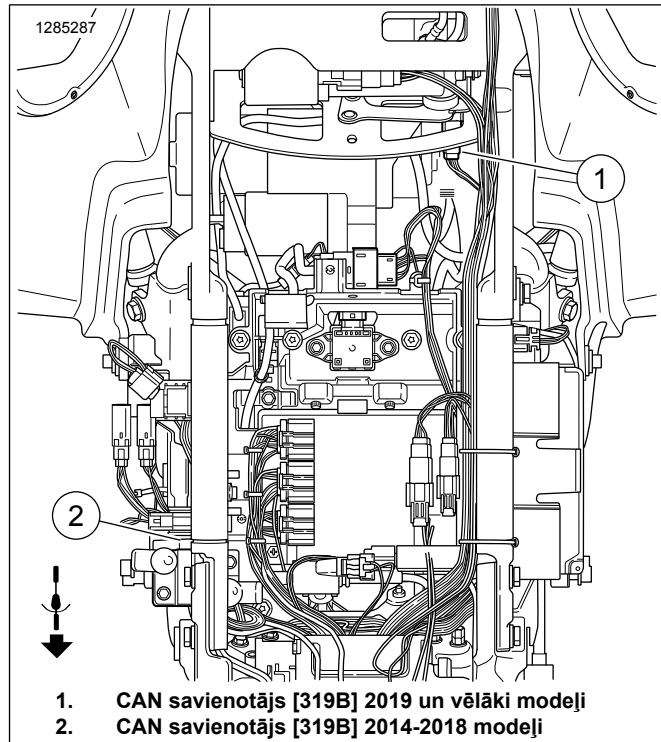
- i. Ja šajā instalācijā šis ir vienīgais (aizmugures) pastiprinātāja savienojums, pievienojiet [319B] (!) stiprinājumu C no komplekta atpakaļ pie terminējošā rezistora pakas no soļa "B" augstāk. Ja tiek izmantoti vairāki aizmugurējie pastiprinātāji, novelciet ķēdi [319B] no šī stiprinājuma līdz nākamā pastiprinātāja stiprinājumam [319A]. Vienmēr pārliecinieties, vai atlikušais savienotājs [319B] ir savienots ar transportlīdzekļa beigu rezistoru.

18.

- a. Atrodiet savienotāju 299 transportlīdzeklī (zem iekšējā apmales, skatiet servisa rokasgrāmatā atrašanās vietu). Šis savienotājs jau var būt savienots ar tālvadības pastiprinātāju.
- b. Uzstādiet 69200921 "Y" (skatīt Attēls 8 ) uz transportlīdzekļa pusi 299, ar vienu galu līdz tālvadības pastiprinātāja savienotājkabeļim.
- c. Uzstādiet 69201545 starteri (See Attēls 7 ) uz 69200921 "Y" otru galu iekšējās apmales malā. (Ja 69201545 starteris jau ir uzstādīts uz transportlīdzekļa, pāriet uz priekšu uz "F" . Neinstalējiet vairāk nekā vienu 69201545 starteri.)
- d. Maršrutējiet 69201545 starteri caur iekšējo apmali un kabeļi, sekojot Faring savienotājkabeļa maršrutam.
- e. Atrodiet 69201545 startera galu zem RH puses pārklāja blakus [319] savienotājiem. Ja iepriekšējā instalācijā ir 69201545, izmantojiet 69200921 "Y" zem RH sānu vāka, lai savienotu [299].

#### PIEZĪME

Ja vairāk nekā viens pastiprinātājs ir uzstādīts transportlīdzekļa aizmugurē, var izmantot ne vairāk kā divus 69200921 savienotājus.



1. CAN savienotājs [319B] 2019 un vēlāki modeļi  
2. CAN savienotājs [319B] 2014-2018 modeļi

Attēls 3 CAN savienotājs [319B]

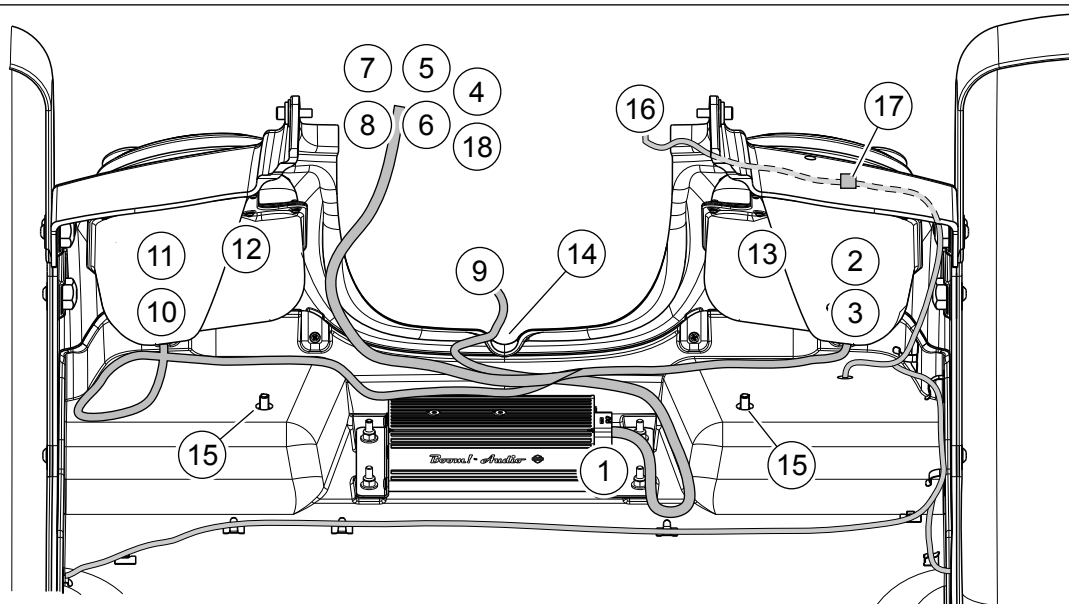
19. Pievienot (+) un (-) akumulatoru vadus.

#### PIEZĪME

Ja notiek vienlaicīga instalācija Stage II pastiprinātāja instalācijas komplektam Trike Tour-Pak paliktņiem, pievienojiet savienotāju [319B] pie viena no OE transportlīdzekļa stiprinājumiem. Savienojiet [319A] no pirmā stiprinājuma pie [319B] otrā stiprinājuma un novelciet akumulatora nodalījuma priekšā. Velciet [319A] otro stiprinājumu pāri sānu pārklājam, lai tas darbotos kā jaunais Digital Tech ievade. Nav svarīgi, kurš stiprinājums tiek izmantots kā pirmais vai otrais.

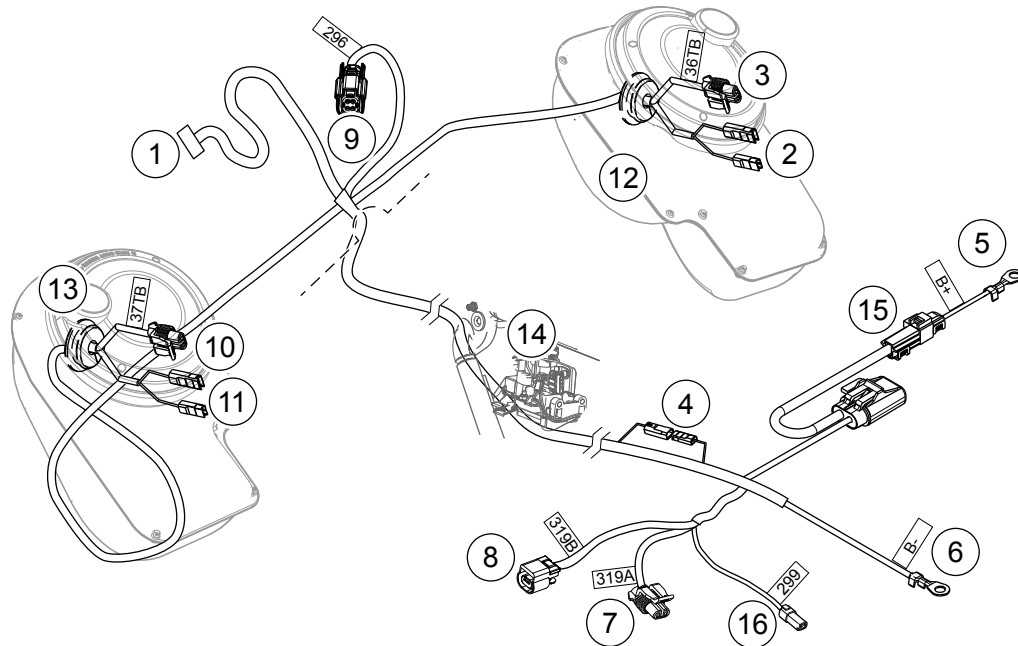
20. Pievienojiet pastiprinātāja ievadi:

- a. **Posma I 6 skaļruņu konfigurācija:** Uzstādiet savienotājkabeļi [296] tieši 16 virzienu kabeļim (iepriekš uzstādīts, izmantojot skaļruņu pastiprinātāja komplektu), kas atrodas aiz pasažiera sēdekļa. **Posma II 6 skaļruņu konfigurācija:** Uzstādiet savienotājkabeļi(3) (vienums 15, Attēls 9 ) tieši 16 virzienu kabeļim (iepriekš uzstādīts, izmantojot skaļruņu pastiprinātāja komplektu), kas atrodas aiz pasažiera sēdekļa. Instalējiet savienotājkabeļi (296) [3] 3 virzienu starpsavienojumā.



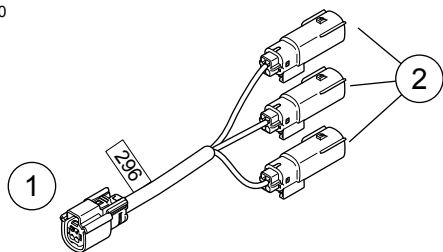
- |   |  |
|---|--|
| 1. Pastiprinātāja savienotājs [149]   | 10. Kreisā sānu skaļruņa vidējā / augstuma līmeņa savienotājs [37TB] |
| 2. Labā sānu skaļruņa skaņas frekvences savienotājs                                       | 11. Kreisā sānu skaļruņa savienotājs                                 |
| 3. Labā sānu skaļruņa vidējā / augstuma līmeņa savienotājs                                | 12. Kreisās puses skaļruņa paliktnis                                 |
| 4. Amp konfigurācijas iestatījumu savienotājs [32]  | 13. Labās puses skaļruņa paliktnis                                   |
| 5. Pozitīvs akumulatora terminālis [B +]  | 14. Centra robs  |
| 6. Negatīvs akumulatora terminālis [B -]  | 15. Korpusa montāžas aparātūra                                       |
| 7. Jauns CAN savienotājs [319A] OE savienotājkaбелим                                      | 16. Vadi, esoši  |
| 8. CAN savienotājs [319B], gala rezistoram, vai ķēde līdz papildu pastiprinātāja kabeļiem | 17. Stieplu kronšteins, esošs  |
| 9. Audio ievades savienotājs [296]  | 18. Piederumu / aizdedzes barošana [299]                             |

**Attēls 4 Vadu stiprinājums (Skatīts no apakšas uz augšu)**



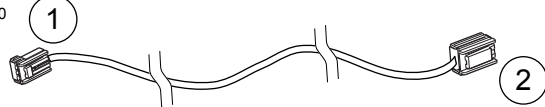
- |   |  |
|---|--|
| 1. Pastiprinātāja savienotājs [149]   | 9. Audio ievades savienotājs [296]   |
| 2. Kreisā sānu skaļruņa (skaņas frekvences) savienotājs                                   | 10. Labā sānu skaļruņa (vidējais / augstākais) savienotājs [37TB] (II posms tikai) |
| 3. Kreisā sānu skaļruņa (vidējais / augstākais) savienotājs [36TB] (II posms tikai)       | 11. Labā sānu skaļruņa (skaņas frekvences) savienotājs                             |
| 4. Iekšējā konfigurācijas vada savienotājs  | 12. Kreisās puses skaļruņa paliktis  |
| 5. Pozitīvs akumulatora terminālis [B +]  | 13. Labās puses skaļruņa paliktis  |
| 6. Negatīvs akumulatora terminālis [B -]  | 14. Labās puses rāmja caurule un reversais modulis                                 |
| 7. Jauns CAN savienotājs [319A] OE savienotājkaбелиem                                     | 15. Iekšējais B+ savienotājs [160A/B]  |
| 8. CAN savienotājs [319B], gala rezistoram, vai ķēde līdz papildu pastiprinātāja kabeļiem | 16. Piederumu / aizdedzes barošana [299]   |

Attēls 5 Vadu stiprinājumi un savienotāji



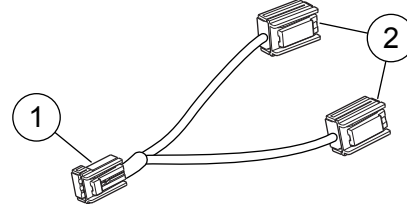
1. Radio aizmugurējā kanāla izejas savienotājs [296]
2. Audio ievades savienotājs [3]

Attēls 6 Audio ievades un izvades vada stiprinājums



1. Piederumu barošana [299A]
2. Piederumu barošana [299B]

Attēls 7 Vadu kūlis, Starteris



1. Piederumu barošana [299B]
2. Piederumu barošana [299A]

Attēls 8 Piederumu barošanas strāvas vads

### PAZIŅOJUMS

**PIRMS** audio sistēmas izmantošanas Harley-Davidson® izplatītājam ir **JĀVEIC** radio ekvalaizera atjaunināšana. Audio sistēmas izmantošana pirms radio ekvalaizera atjaunināšanas **NEKAVĒJOTIES** radīs skaļruņu bojājumus. (00645d)

21. Uzstādiet korpusu. Skatiet apkopes rokasgrāmatu.
22. Uzstādiť pasažieru rokturus. Skatiet apkopes rokasgrāmatu.
23. Uzstādiť sānu vākus. Skatiet apkopes rokasgrāmatu.
24. Skatiet apkopes rokasgrāmatu. Uzstādiť sēdekli. Pēc sēdekļa uzstādīšanas pavelciēt to augšup, lai pārliecinātos, ka tas ir cieši nostiprināts.

25. Uzstādīt galveno drošinātāju. Skatiet apkopes rokasgrāmatu.

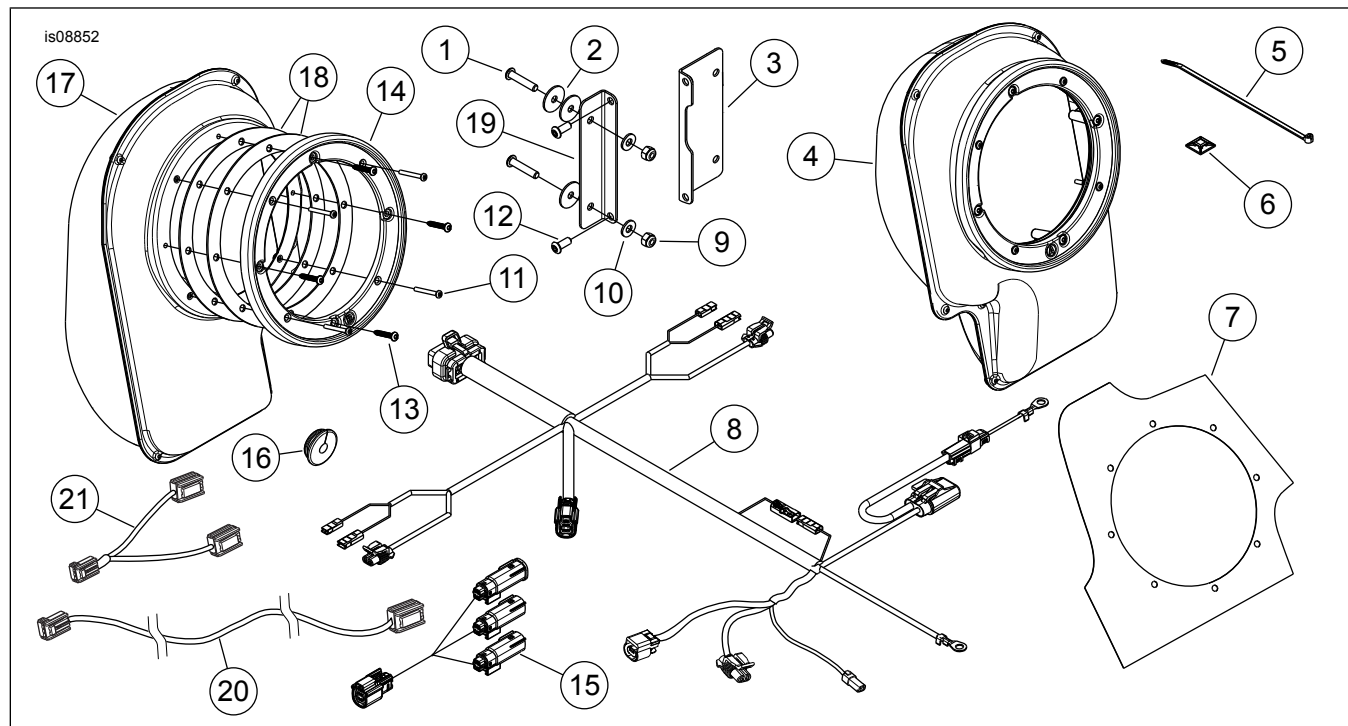
## DIGITAL TECHNICIAN PIEZĪMES

1. Ja drošības kabelis ir pareizi konfigurēts, šajā komplektā uzstādītais pastiprinātājs tiek atzīts par AMP 2. Pat ja šis pastiprinātājs ir otrais vai trešais pastiprinātājs, kas fiziski ir uzstādīts. Skatīt Attēls 5, lai Digital Technician atpazītu pastiprinātāja 2 savienotāju (4) Jābūt atvienotam.

2. Ja tiek lietots kopā ar Stage I skaļruņiem, kanāli 3 & # rādās atvērti. 1. kanāls ir kreisais skaļrunis, 2. kanāls ir labais skaļrunis.

3. Kad izmantot ar Stage II skaļruņiem: 1. kanāls ir kreisā skaņas frekvence. 2. kanāls ir labā skaņas frekvence, 3. kanāls paliek vidējā/ augstuma līmeņa savienotājs, 4. kanāls ir labais vidējā/ augstuma līmeņa savienotājs.

## APKOPES DAĻAS



Attēls 9 Servisa detaļas, Speaker Expansion uzstādīšanas komplekts

Tabula 1. Apkopes daļas

Elements	Apraksts (skaits)	Partijas numurs
1	Skrūve (4)	2513
2	Paplāksne (6)	6036
3	Kronšteins, amp mount, savienotāja puse	Netiek pārdots atsevišķi
4	Kreisās puses skaļruņa paliktnis	Netiek pārdots atsevišķi
5	Siksna (9)	10006
6	Skava, stiepļu fiksators (4)	69200342
7	Veidne	76000628
8	Vada savilcējs, pastiprinātājs	Netiek pārdots atsevišķi
9	Uzgrieznis, neilona	7686
10.	Paplāksne (4)	6110
11	Skrūve (8)	2963
12	Skrūve (4)	926
13	Skrūves, plastmasas (8) #8-16 x 1.	Netiek pārdots atsevišķi
14	Apgriešanas gredzens, (pa kreisi "A") Apgriešanas gredzens (pa labi "B")	76000612 76000611
15	Vadu stiprinājumi, audio ievades	Netiek pārdots atsevišķi
16	Starpgredzens, apaļš (2)	12100071
17	Labās puses skaļruņa paliktnis	Netiek pārdots atsevišķi
18	Starplikas, skaļruņa korpuss (4)	76000619
19	Kronšteins, amp mount, ne-savienotāja puse	Netiek pārdots atsevišķi
20	Startera savienotājkaбели	96201545
21	Strāvas savienotājs	69200921

## Elektroinstalācijas shēmas informācija

### Vadu krāsu kodi

**Vienkrāsainiem vadiem:** Skatīt savienotāja/elektroinstalācijas shēmas simbolus (tipiskie). Alfa kods identificē vadu krāsu.

**Strīpainiem vadiem:** Kods ir rakstīts ar slīpsvītru (/) starp vienkrāsainās krāsojuma kodu un strīpainā krāsojuma kodu. Piemēram, GN/Y trases apzīmējums ir zaļi vadu ar dzeltenu svītru.

### Elektroinstalācijas shēmas simboli

Skatīt savienotāja/elektroinstalācijas shēmas simbolus (tipiskie). Kvadrātiekvavas [ ] norāda savienotāja numurus. Burts iekšpusē iekavās norāda, vai korpusam ir kontaktligzda vai spraudņa korpus.

**A = tapa:** Burts A un tapas simbols, kas atrodas pēc savienotāja numura, nosaka tapas pusi termināla savienotājiem.

**B = ligzda:** Burts B un ligzdas simbols, kas atrodas pēc savienotāja numura, norāda ligzdas pusi termināla savienotājiem. Elektroinstalācijas shēmas citi simboli ir šādi:

**Diode:** Diode nodrošina strāvas plūsmu tikai vienā elektriskās ķēdes virzienā.

**Vada pārtraukums:** Vadu pārtraukumi tiek izmantoti, lai uzrādītu iespēju variantus vai lapu pārtraukumus.

**Nav savienojuma:** Elektroinstalācijas shēmā divi vadi, kas šķērso viens otru un attēloti bez salaiduma, norāda, ka tie nav savienoti kopā.

**Ķēde uz/no:** Šis simbols norāda pilnu ķēdes shēmu citā lapā. Simbols arī nosaka pašreizējās plūsmas virzienu.

**Salaidums:** Salaidumi ir vietas, kur divi vai vairāki vadi savienoti kopā elektroinstalācijas shēmā. Savijumu norāde norāda tikai to, ka vadi ir savienoti ar šo ķēdi. Elektroinstalācijas savienojuma faktiskā atrašanās vieta nav tā.

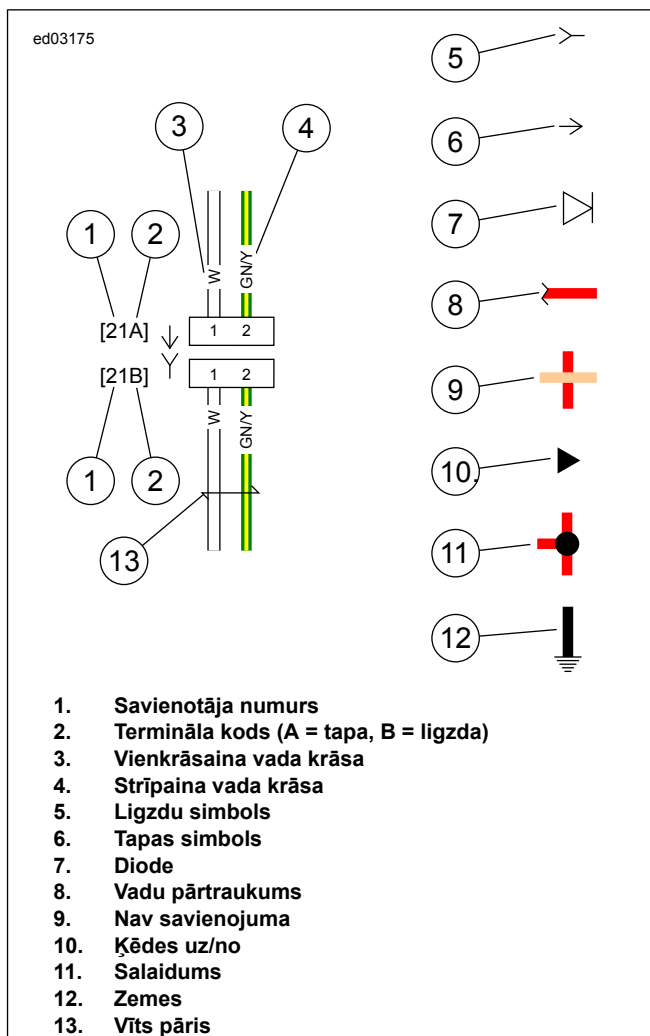
**Zemējums:** Zemējumi iedalāmi mākslīgajos un dabīgajos zemējumos. Tīrie zemējumi tiek apzīmēti ar (BK/GN) vadu un parasti tiek izmantoti devējiem vai moduļiem.

#### PIEZĪME

*Tīrās vietās parasti nav elektromotoru, ruļļu vai citu elementu, kas var radīt elektriskos traucējumus uz zemes.*

Netīrumi tiek identificēti ar (BK) vadu un tiek izmantoti komponentiem, kas nav tik jutīgi pret elektriskiem traucējumiem.

**Savīts pāris:** Šis simbols norāda, ka divi vadi ir savīti kopā kabelī. Tas samazina ķēdes elektromagnētisko traucējumu no ārējiem avotiem. Ja remontdarbos ir vajadzīgi šie vadi, tiem jāpaliek kā savītiem vadiem.

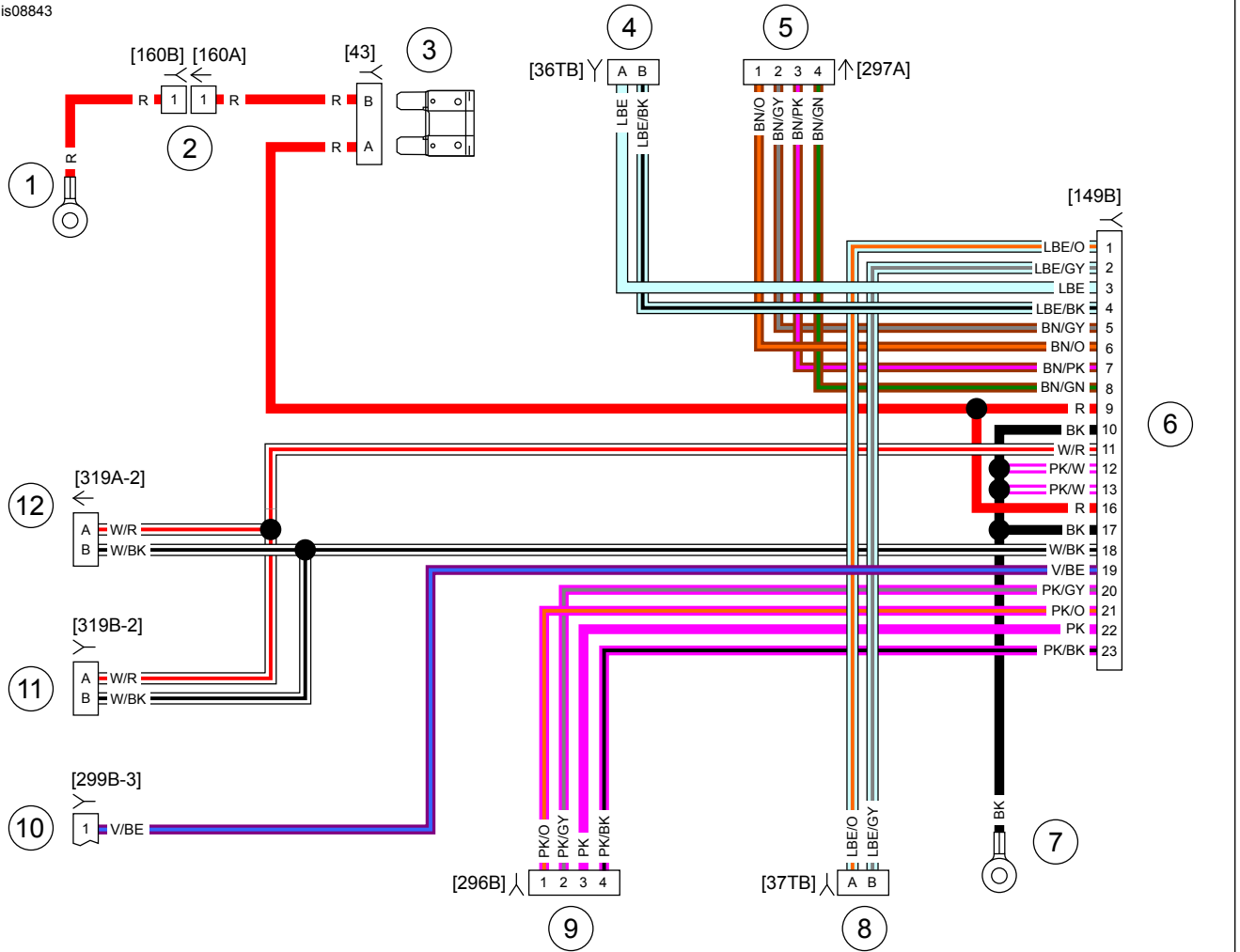


Attēls 10 Savienotāja / elektroinstalācijas diagrammas simboli

Tabula 2. Vadu krāsu kodi

BURTU KODS	VADA KRĀSA
BE	Zila
BK	Black
BN	Brūns
GN	Zaļš
GY	Peļēks
LBE	Gaiši zils
LGN	Gaiši zaļš
O	Oranža
PK	Rozā
R	Sarkana
TN	Gaiši brūns
V	Violets
W	Balts
Y	Dzeltena

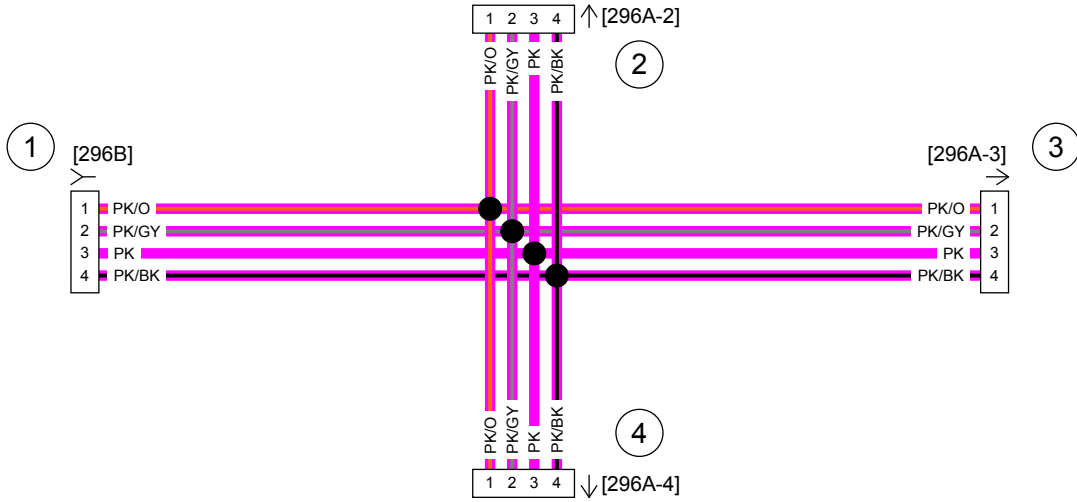




- |   |   |
|---|---|
| 1. Pozitīvs termināla gredzens [B +]                              | 7. Negatīvs termināla gredzens [B -]                              |
| 2. Iekšējais B+ savienotājs [160A/B]                              | 8. Labā sānu skaļruņa vidējā / augstuma līmeņa savienotājs [37TB] |
| 3. Pastiprinātāja drošinātājs                                     | 9. Pastiprinātāja ievade [296B]                                   |
| 4. Labā sānu skaļruņa vidējā / augstuma līmeņa savienotājs [36TB] | 10. Piederumu / aizdedzes barošana [299B]                         |
| 5. Aizmugurējais skaļrunis [297A]                                 | 11. CAN savienotājs [319B]  |
| 6. Pārsējas pastiprinātāja savienotājs [149B]                     | 12. CAN savienotājs [319A]  |

Attēls 11 Galvenā pastiprinātāja elektronistālācija (aptecētājs)

is08711



- 1. Sekundārā pastiprinātāja ieeja
- 2. Sekundārā pastiprinātāja izeja
- 3. Sekundārā pastiprinātāja izeja
- 4. Sekundārā pastiprinātāja izeja

Attēls 12 Audio ievades stiprinājums

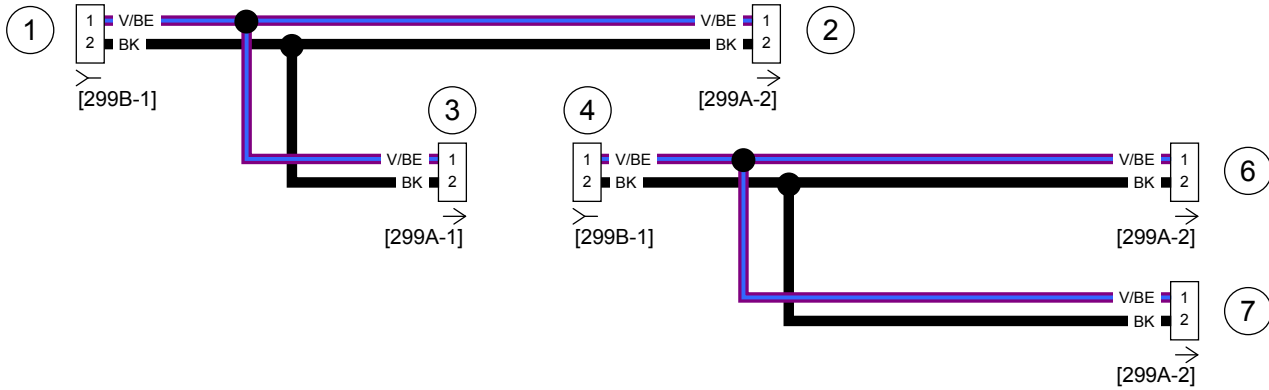
is08827



- 1. Piederumu barošana [299B]
- 2. Piederumu barošana [299A]

Attēls 13 Aizmuģures startera vadu savienojums

is08828a



- 1. Piederumu barošana [299B], ligzda
- 2. Piederumu barošana [299A], tapa
- 3. Piederumu barošana [299A], tapa
- 4. Piederumu barošana [299B], ligzda
- 5. Piederumu barošana [299A], tapa
- 6. Piederumu barošana [299A], tapa
- 7. Piederumu barošana [299A], tapa

Attēls 14 Piederumu barošanas savienojums