



INSTRUKCIJOS

J06321

2018-11-02



„BOOM!“ GARSIKALBIŲ MONTAVIMO KOMPLEKTAS „TRIKE“ KĖBULUI

BENDROJI INFORMACIJA

Montavimo darbus turėtų atlikti prekybos atstovas.

Komplekto numeris

76000747A

Modeliai

Informaciją apie tai, kuriems modeliams tai tinka, žr. dalių ir priedų (P&A) mažmeninės prekybos kataloge arba interneto svetainės www.harley-davidson.com skyriuje apie dalis ir priedus (tik anglų k.).

Montavimo reikmenys

Tam, kad šį komplektą būtų galima sumontuoti tinkamai, gali tekti įsigyti daugiau dalių ir (arba) priedų. Jų įsigyti atskirai galima š „Harley-Davidson“ prekybos atstovo.

Stiprintuvo komplektas (dalies Nr. 76000277). Stiprintuvo montavimo nurodymai pateikti šiame dokumente.

Jei montuojami **daugiau nei DU stiprintuvai**, reikalinga akumulatoriaus teigiamo poliaus trišakė jungtis (dalies Nr. 70270-04A, parduodama atskirai). **VIENA** akumulatoriaus teigiamo poliaus trišakė jungtimi galima prijungti iki dar trijų (3) stiprintuvų.

PASTABA

NENAUDOKITE garsikalbių „Stage I“ ir „Stage II“ toje pačioje transporto priemonėje kartu.

PRANEŠIMAS

PRIEŠ naudojant garso sistemą, „Harley-Davidson“ pardavėjas PRIVALO atnaujinti radijo EQ. Jei garso sistema bus naudojama neatnaujinus radijo EQ, garsikalbiai IŠ KARTO bus pažeisti. (00645d)

Radijo vienodintuvo (EQ) atnaujinimas diagnostiniu įrankiu „Digital Technician II“ yra:

- rekomenduojamas **prieš** SUMONTUOJANT garsikalbius;
- būtinas **prieš** pradėdant garso sistemą NAUDOTI;
- įmanomas tik pas įgaliotus „Harley-Davidson“ prekybos atstovus.

⚠ ĮSPĖJIMAS

Vairuotojo ir keleivio saugumas priklauso nuo tinkamo šio rinkinio sumontavimo. Vadovaukitės atitinkamomis techninės priežiūros vadovo procedūromis. Jei patys procedūras atlikti negalite arba neturite tinkamų įrankių, tegu sumontuoja „Harley-Davidson“ pardavėjas. Netinkamai sumontavus šį rinkinį, galima sunkiai arba mirtinai susižaloti. (00333b)

PASTABA

Šiame instrukcijų lape yra pateikta nuoroda į informaciją iš techninės priežiūros vadovo. Šiems montavimo darbams atlikti reikalingas atitinkamų metų ir modelio motociklo techninės priežiūros vadovas. Gauti jį galite iš „Harley-Davidson“ prekybos atstovo.

Elektros perkrova

⚠ ĮSPĖJIMAS

Montuodami bet kurį elektrinį priedą, jokia būdu neviršykite didžiausio leistino srovės stiprio, taikomo saugikliui arba grandinės pertraukikliui, kuris saugo keičiamą grandinę. Viršijus didžiausią leistiną srovės stiprį galimi elektros gedimai ir dėl to galima sunkiai arba mirtinai susižaloti. (00310a)

PRANEŠIMAS

Transporto priemonės sistema gali būti perkrauta pridėjus per daug elektrą naudojančių priedų. Jei vienu metu naudojami elektriniai priedai suvartoja daugiau elektros energijos, nei transporto priemonės įkrovimo sistema gali pagaminti, akumulatorius gali išsikrauti ir gali būti sugadinta transporto priemonės elektros sistema. (00211d)

Šis stiprintuvus elektros sistemos apkrovą padidina iki **8 amperų**.

Įsigydami šį komplektą gaunate ir specialiai sukurtą garso vienodintuvo (ekvalaizerio) programinę įrangą, skirtą naudoti su pažangiąja garso sistema. Ši unikali vienodintuvo sistema sukurta taip, kad pasiektų optimalų „BOOM! Audio“ žemutinių aerodinaminių gaubtų garsikalbių našumą ir dažnines savybes. Net jei šį komplektą sumontuoja ne „Harley-Davidson“ prekybos atstovas, iš bet kurio prekybos atstovo tokią specialiąją vienodintuvo programinę įrangą galite gauti nemokamai. Jai įdiegti naudojama sistema „Digital Technician II“. Vis dėlto už darbą, reikalingą šiam naujinui įdiegti, prekybos atstovas gali paprašyti sumokėti.

Komplekto turinys

Žr. Pav 9 ir Lent 1.

PARUOŠIMAS

⚠ ĮSPĖJIMAS

Kad transporto priemonė nebūtų netyčia užvesta (dėl to galima sunkiai arba mirtinai susižaloti), reikia išimti pagrindinį saugiklį. (00251b)

1. Išimkite pagrindinį saugiklį. Žr. techninės priežiūros vadovą.
2. Nuimkite sėdynę. Žr. techninės priežiūros vadovą.
3. Nuimkite keleivio turėklą. Žr. techninės priežiūros vadovą.

4. Nuimkite šoninius gaubtus. Žr. techninės priežiūros vadovą.
5. Nuimkite kėbulą ir uždėkite jį ant apsauginio kilimėlio. Žr. techninės priežiūros vadovą. Sparnai ir „Tour-Pak“ gali likti pritvirtinti prie kėbulo.

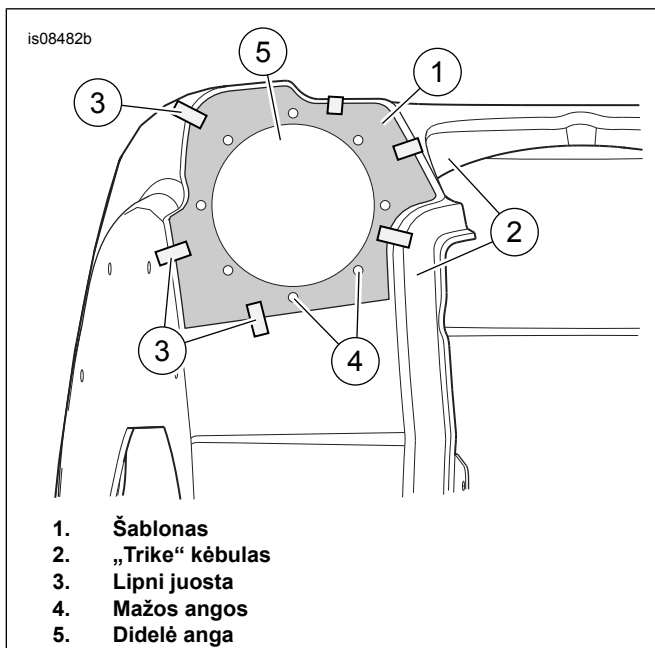
MONTAVIMAS

PASTABA

Šis šablonas naudojamas abiems kėbulo pusėms.

Patikrinkite, ar ant vidinių paviršių nėra jokių kabelių arba metalinių spaustukų. Jei metaliniai laidų spaustukai yra (ypač transporto priemonės kairėje pusėje), kaltu ir plaktuku šiuos spaustukus pašalinkite.

1. Žr. Pav 1 . Šabloną (1) pridėkite prie triračio motociklo kėbulo (2) vieno šono. Šablono briaunos turi atitikti kėbulo apvaliųjų dalių pakraščius. Pritvirtinkite šabloną lipnia juosta (3). Pažymėkite aštuonių mažų angų (4) vietas centrus. Didelę angą (5) pažymėkite kontrastingos spalvos žymikliu (markeriu) arba vaškiniu pieštuku.



Pav 1. Šablono vieta

2. Nuimkite šabloną. 7/32 colio (5,6 mm) grąžtu išgręžkite aštuonias mažas angas. Pneumatinio siaurapjūklį (arba kitu atitinkamu įrankiu) išpjaukite centrinę angą.
3. Apverskite šabloną ir šiuos veiksmus pakartokite kitoje kėbulo pusėje.

PASTABA

Jei tuo pačiu montuojamas „Stage II“ stiprintuvo komplektas, skirtas „Trike Tour-Pak“ kolonėlėms, įaudami angą apsauginei movai naudokite prie to komplekto pateiktą stačiakampį šabloną. Anga pagrindiniame „Trike“ kėbule, skirta kairiajam korpusui, palengvina prieigą naudojantis 25,4 mm (1 colio) grąžtu.

4. **Tik vidinėje pusėje** šiek tiek pašlifukite kėbulo paviršiaus plotą aplink centrinę angą ir varžtų angas, kad paviršius gerai priglustų prie tarpinės. Kai paviršius paruošiamas tinkamai, sumažėja gaudimo, girgždėjimo ar barškėjimo, kuris gali pasireikšti dėl didesnio garso sistemos „BOOM!“ sukeliama garso slėgio, tikimybę.

5. Žr. Pav 9 . Stiprintuvo (stiprintuvus parduodamas atskirai) jungiamojoje pusėje sumontuokite laikiklį (3). Pritvirtinkite sraigtais (12). Priveržkite.

Sūkio momentas: 9,4–12,2 N·m (7–9 ft·lbs) *Sraigtas (12)*

6. Žr. Pav 2 . Stiprintuvą ir laikiklius (1) uždėkite virš keturių iškeltų atramų (4 ir 7). Jungtis, kaip parodyta, turi būti nukreipta link transporto priemonės kairės pusės. Apatines angas įcentrinkite virš apatinių atramų (4).

7. Pažymėkite angų vietas. Stiprintuvą su laikikliais nuimkite. 9/32 colio (7,2 mm) grąžtu išgręžkite keturias angas.

8. Visus darbinius paviršius nuvalykite tirpalu iš 50–70 % izopropilo alkoholio ir 30–50 % distiliuoto vandens. Palaukite, kol visiškai išdžius.

9. Garsiakalbio korpuso sumontavimas.

- a. Žr. Pav 9 . Ant išorinio paviršiaus uždėkite vieną tarpinę (18). Suveskite angas.

- b. Virš tarpinės ir centrinės angos uždėkite apdailinį žiedą (14). (Kairysis apdailinis žiedas yra pažymėtas raide „A“. Dešinysis apdailinis žiedas yra pažymėtas raide „B“.) Pasukite apdailinį žiedą taip, kad raidė būtų apačioje.

- c. Kėbulo viduje uždėkite tinkamą korpusą (17 arba 4) su tarpine.

- d. Per centrinę angą paimkite jį ranka. Suveskite korpuso, tarpinės (18) ir kėbulo angas. „Plastite“ tipo sraigatą (13) įstatykite į angą su cilindrine duobute.

- e. Įsukite „Plastite“ tipo sraigatą per du ar tris apsisukimus. Apsisukimų turi būti tiek, kad korpusas liktų kabėti.

- f. Įstatykite „Plastite“ tipo sraigatą į angą su cilindrine duobute, esančią priešais pirmąjį sraigatą. Suveskite korpusą, tarpinę, kėbulo apdailinį žiedą ir sraigatą. Sraigatą pasukite kelis kartus, kad korpusas laikytųsi jam skirtoje vietoje.

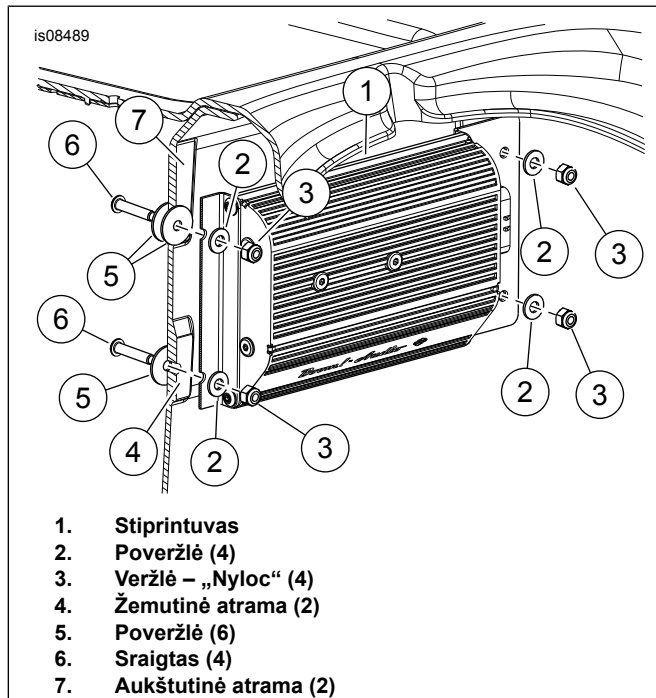
- g. „Plastite“ tipo sraigtus įstatykite į dvi likusias angas su cilindrinėmis duobutėmis. Suveskite korpusą, tarpinę, kėbulo apdailinį žiedą ir sraigtus. Sraigatą pasukite kelis kartus, kad korpusas laikytųsi jam skirtoje vietoje.

- h. Pakaitomis „Plastite“ tipo sraigtus priveržkite. Priveržkite.

Sūkio momentas: 2,2 N·m (20 in·lbs) „Plastite“ tipo sraigtas

10. Prieš tai paminėtus veiksmus pakartokite, kad korpusą bei komponentus sumontuotumėte kitoje pusėje.

11. Žr. Pav 2 . Ant sraigčių (6) uždėkite poveržles (5). Sumontuokite per angas iš bagažinės vidaus. Iš bagažinės išorės uždėkite papildomas poveržles (5) ant viršutinių sraigčių (tik ant jų). Šios poveržlės bus naudojamos tik kaip tarpikliai. Stiprintuvą ir laikiklius (1) uždėkite virš keturių iškeltų atramų (4 ir 7). Jungtis turi būti nukreipta link transporto priemonės kairės pusės. Virš laikiklių sudėkite poveržles (2) ir sraigčius. Pritvirtinkite veržlę (3). Priveržkite.
- Sūkio momentas: 10,8–12,2 N·m (96–108 **in-lbs**) Veržlė (3)



Pav 2. Stiprintuvo montavimas

12. Žr. Pav 4 . Nuveskite esamą laidą (16).
13. Laidų pluoštą prijunkite prie stiprintuvo.
14. Žr. Pav 4 ir Pav 5 . Nuveskite laidų pluoštą link garsiakalbių ir stiprintuvo. Jei reikia, laidus atitinkamai pritvirtinkite.
15. Uždėkite kėbulą ant motociklo rėmo. Žr. techninės priežiūros vadovą. Kol laidų jungimas neužbaigtas, kėbulas gali likti nepritvirtintas.

PASTABA

Jei prireikus atlikti techninės priežiūros darbus kėbulas nuimamas vėliau, laidų pluoštą nuo pagrindinės transporto priemonės / rėmo reikia atjungti. Prie stiprintuvo ir garsiakalbių jis gali likti prijungtas.

PASTABA

Laidų pluoštas turi būti sukonfigūruotas pagal stiprintuvą. Jei laidų pluošto konfigūracija neteisinga, gali būti įkeltas netinkamas EQ failas ir dėl to gali būti sugadinti garsiakalbiai. Susiraskite konfigūracijos laidą [32], esantį palei pagrindinį laidų pluoštą. Patikrinkite, ar lizdinė ir kištukinė jungtis nesujungtos.

16. **2017 ir 2018 m. modeliai:** Atlikite laidų pluošto sujungimo veiksmus:

- Nuveskite komplekto laidų pluoštą palei rėmo bėgelius ir pagrindinį laidyną po rėmo viršutine konstrukcija.
- Nuveskite laidų pluoštą palei akumulatoriaus skyriaus dešiniąją pusę tarp akumulatoriaus ir atbulinės eigos solenoido. Raudoną saugiklio laidą ir juodą įžeminimo laidą atveskite priešais akumuliatorių.
- Žr. Pav 3 . Susiraskite dvišakę „Delphi“ CAN jungtį [319B] (1), esančią po dešinėsios pusės gaubtu.
- Dangtelis atlieka ir grandinės užbaigimo varžo bloko vaidmenį, jis pritvirtintas prie elektros dėžutės. Nuimkite jungtį [319B] (1) nuo varžo bloko.
- Komplekto laidų pluošto jungtį [319A] (Pav 5 , Nr. 7) prijunkite prie transporto priemonės jungties [319B] (1).
- Jei šiuo atveju tai yra vienintelė (užpakalinio) stiprintuvo jungtis, laidų pluošto C [319B] (1) pusę prijunkite atgal prie užbaigimo varžo bloko, nurodyto žingsnyje B aukščiau. Jei naudojami keli užpakaliniai stiprintuvai, nuosekliai sujunkite šio laidų pluošto [319B] su paskesnio stiprintuvo laidų pluošto [319A]. Visada patikrinkite, ar likusi laisva jungtis [319B] yra prijungta prie transporto priemonės grandinės užbaigimo varžo.

17. **2019 m. ir paskesni modeliai:** Atlikite laidų pluošto sujungimo veiksmus:

- Nuveskite komplekto laidų pluoštą palei rėmo bėgelius ir pagrindinį laidyną po rėmo viršutine konstrukcija.
- Atskirkite tris kabelių sąvaržas, kurios laiko jungties [319B] (1) laidų pluoštą.
- Žr. Pav 3 . Nuveskite [319B] (1) ir [319A] jungtį po rėmu link transporto priemonės CAN jungties kairėje pusėje.
- Nuveskite likusią laidų pluošto dalį palei akumulatoriaus skyriaus dešiniąją pusę tarp akumulatoriaus ir atbulinės eigos solenoido.
- Raudoną saugiklio laidą ir juodą įžeminimo laidą atveskite priešais akumuliatorių.
- Žr. Pav 3 . Susiraskite dvišakę „Delphi“ CAN jungtį [319B] (1), esančią po dešinėsios pusės gaubtu.
- Dangtelis atlieka ir grandinės užbaigimo varžo bloko vaidmenį, jis pritvirtintas prie elektros dėžutės. Nuimkite jungtį [319B] (1) nuo varžo bloko.
- Komplekto laidų pluošto jungtį [319A] (Pav 5 , Nr. 7) prijunkite prie transporto priemonės jungties [319B] (1).

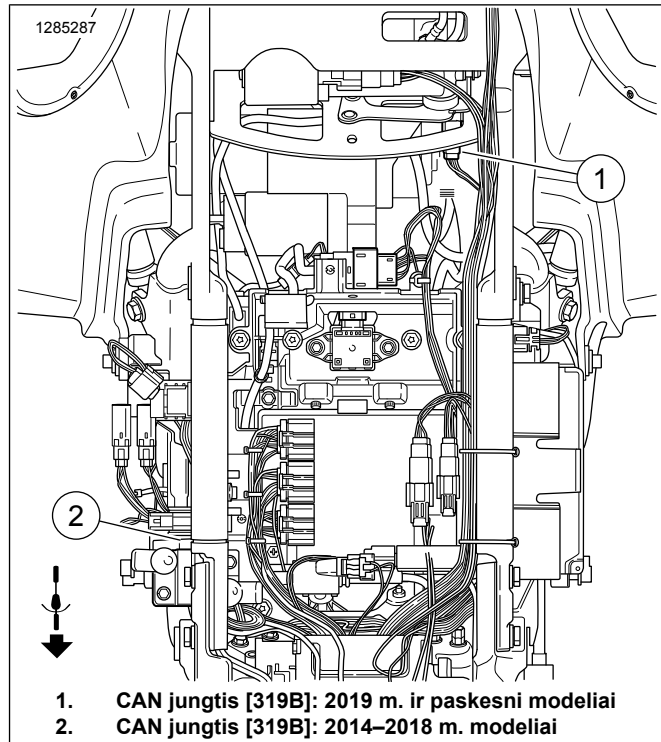
- i. Jei šiuo atveju tai yra vienintelė (užpakalinio) stiprintuvo jungtis, laidų pluošto C [319B] (1) pusę prijunkite atgal prie užbaigimo varžo bloko, nurodyto žingsnyje B aukščiau. Jei naudojami keli užpakaliniai stiprintuvai, nuosekliai sujunkite šio laidų pluošto [319B] su paskesnio stiprintuvo laidų pluošto [319A]. Visada patikrinkite, ar likusi laisva jungtis [319B] yra prijungta prie transporto priemonės grandinės užbaigimo varžo.

18.

- a. Susiraskite transporto priemonės jungtį Nr. 299 (po vidiniu aerodinaminiu gaubtu, tikslią vietą žr. techninės priežiūros vadove). Ši jungtis gali būti jau prijungta prie stiprintuvo ties aerodinaminiu gaubtu.
- b. Sumontuokite „Y“ tipo kabelį (69200921, žr. Pav 8) prie transporto priemonės pusės jungties Nr. 299, kad vienas iš galų eitų į stiprintuvo ties aerodinaminiu gaubtu laidų pluoštą.
- c. Jungiamąjį kabelį (69201545, žr. Pav 7) prijunkite prie kito „Y“ tipo kabelio (69200921) galo aerodinaminio gaubto viduje. (Jei jungiamasis kabelis (69201545) transporto priemonėje jau sumontuotas, pereinkite prie žingsnio E; daugiau nei vieno jungiamojo kabelio (69201545) nemontuokite.)
- d. Nuveskite jungiamąjį kabelį (69201545) per vidinį aerodinaminį gaubtą ir į laidų lovelį, kuriuo nuvesti gaubtu einantys laidai.
- e. Susiraskite jungiamojo kabelio (69201545) galą po dešiniuoju šoniniu gaubtu ties [319] jungtimis. Jei šis kabelis (69201545) yra iš anksčiau, prijungti prie [299] naudokite „Y“ tipo kabelį (69200921) po dešiniuoju šoniniu gaubtu.

PASTABA

Jei transporto priemonės užpakalinėje dalyje yra daugiau nei vienas stiprintuvas, galima naudoti iki dviejų 69200921 jungčių.



Pav 3. CAN jungtis [319B]

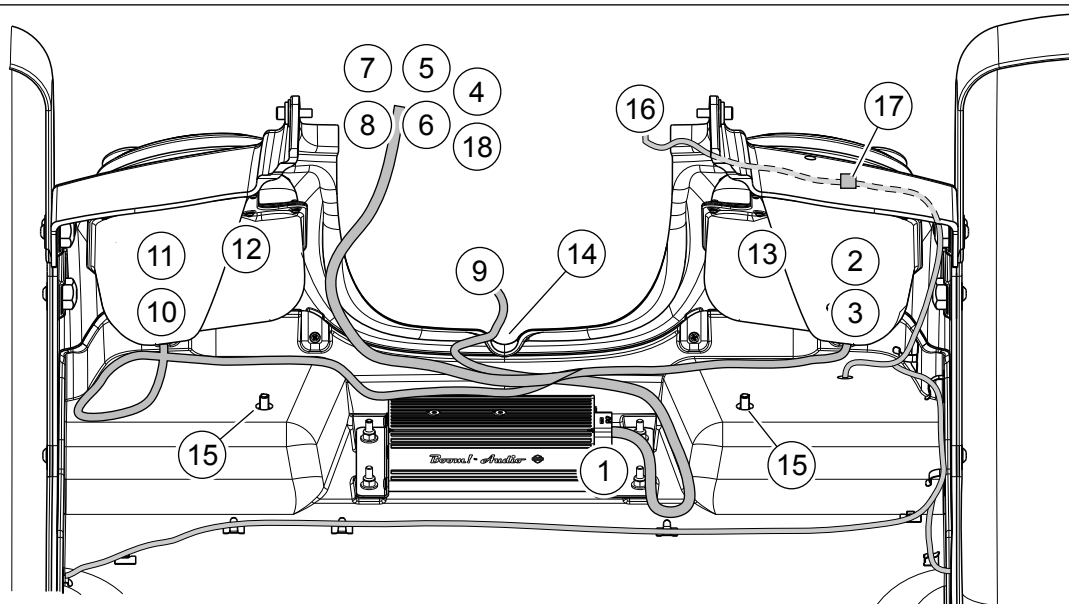
19. Prijunkite akumuliatoriaus kabelius (+) ir (-).

PASTABA

Jei tuo pačiu montuojamas „Stage II“ stiprintuvo komplektas, skirtas „Trike Tour-Pak“ kolonėlėms, vieno iš laidų pluoštų jungtį [319B] prijunkite prie OE transporto priemonės. Pirmojo laidų pluošto [319A] prijunkite prie antrojo laidų pluošto [319B] ir nuveskite priešais akumuliatoriaus skyrių. Antrojo laidų pluošto [319A] nuveskite link šoninio gaubto, kad šią jungtį būtų galima naudoti kaip „Digital Tech“ įvestį. Iš esmės nesvarbu, kuris laidų pluoštas laikomas pirmuoju ar antruoju.

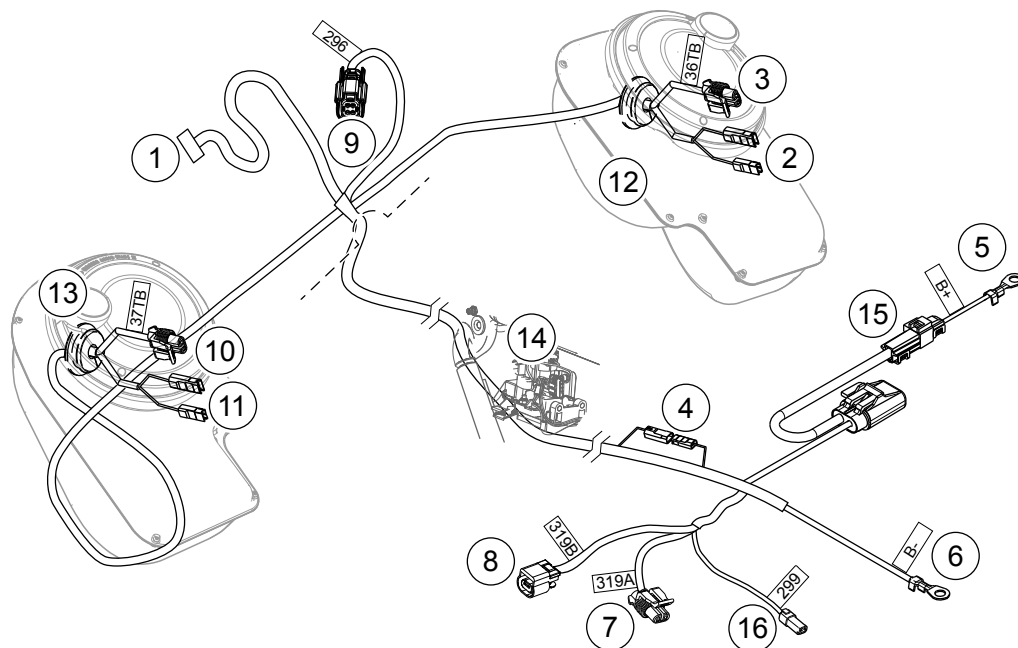
20. Prijunkite stiprintuvo įvadą:

- a. **„Stage I“ 6 garsiakalbių konfigūracija:** laidų pluoštą [296] prijunkite tiesiai prie 16 atšakų pluošto (anksčiau sumontuoto su stiprintuvo ties aerodinaminiu gaubtu komplektu), esančio už keleivio sėdynės. **„Stage II“ 6 garsiakalbių konfigūracija:** 3 atšakų jungiamąjį laidų pluoštą (15, Pav 9) prijunkite tiesiai prie 16 atšakų pluošto (anksčiau sumontuoto su stiprintuvo ties aerodinaminiu gaubtu komplektu), esančio už keleivio sėdynės. Laidų pluoštą [296] prijunkite prie 3 atšakų sujungiamojo elemento.



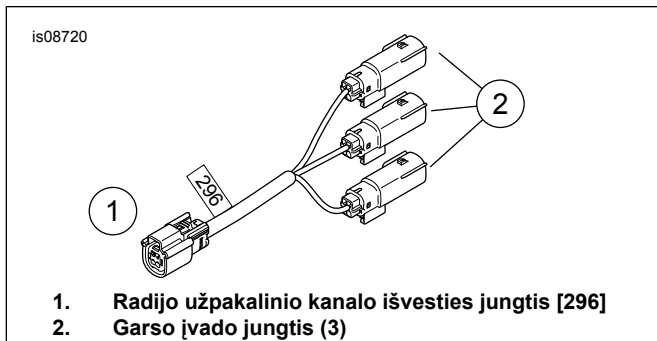
- | | |
|---|--|
| 1. Stiprintuvo jungtis | 10. Kairiojo garsiakalbio vidutinių / aukštųjų dažnių komponentas [37TB] |
| 2. Dešiniojo garsiakalbio žemųjų dažnių komponento jungtis | 11. Kairiojo garsiakalbio žemųjų dažnių komponento jungtis |
| 3. Dešiniojo garsiakalbio vidutinių / aukštųjų dažnių komponento jungtis [36TB] | 12. Kairiojo garsiakalbio korpusas |
| 4. Stiprintuvo konfigūracijos nustatymo jungtis [32] | 13. Dešiniojo garsiakalbio korpusas |
| 5. Teigiamas akumulatoriaus gnybtas [B+] | 14. Centrinis griovelis |
| 6. Neigiamas akumulatoriaus gnybtas [B-] | 15. Kėbulo tvirtinimo detalės |
| 7. Nauja CAN jungtis [319A] prie OE pluošto | 16. Laidas – esamas |
| 8. CAN jungtis [319B] su grandinės užbaigimo varžu arba nuosekioji jungtis su papildomu stiprintuvo pluoštu | 17. Laido laikiklis – esamas |
| 9. Garso įvado jungtis [296] | 18. Priedų maitinimo / uždegimo el. grandinė [299] |

Pav 4. Laidų pluoštas (iš apačios)

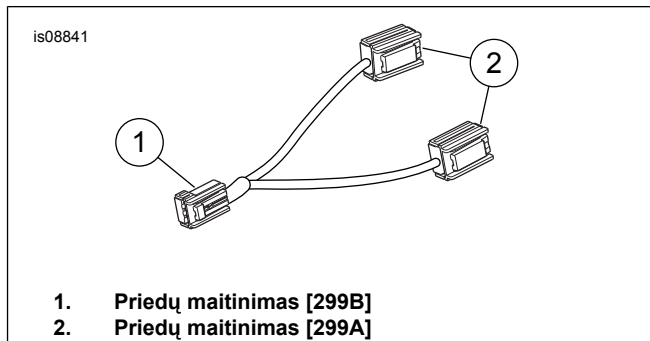


- | | |
|---|---|
| 1. Stiprintuvo jungtis | 9. Garso įvado jungtis [296] |
| 2. Kairiojo garsiakalbio (žemųjų dažnių komponento) jungtys | 10. Dešiniojo garsiakalbio (vidutinių / aukštųjų dažnių komponento) jungtis [37TB] (tik „Stage II“) |
| 3. Kairiojo garsiakalbio (vidutinių / aukštųjų dažnių komponento) jungtis [36TB] (tik „Stage II“) | 11. Dešiniojo garsiakalbio (žemųjų dažnių komponento) jungtys |
| 4. Į liniją integruotas konfigūravimo laidas | 12. Kairiojo garsiakalbio korpusas |
| 5. Teigiamas akumulatoriaus gnybtas [B+] | 13. Dešiniojo garsiakalbio korpusas |
| 6. Neigiamas akumulatoriaus gnybtas [B-] | 14. Rėmo dešiniojo šono vamzdis ir atbulinės eigos modulis |
| 7. Nauja CAN jungtis [319A] prie OE pluošto | 15. Į liniją integruota B+ jungtis [160A/B] |
| 8. CAN jungtis [319B] su grandinės užbaigimo varžu arba nuosekloji jungtis su papildomu stiprintuvo pluoštu | 16. Priedų maitinimo / uždegimo el. grandinė [299] |

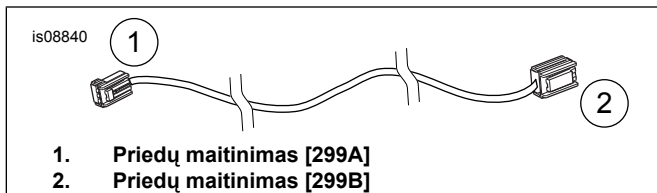
Pav 5. Laidų pluoštas ir jungtys



Pav 6. Garso įvesties ir išvesties laidų pluoštas



Pav 8. Priedų maitinimo laidų pluoštas



Pav 7. Laidų pluoštas – jungiamasis kabelis

PRANEŠIMAS

PRIEŠ naudojant garso sistemą, „Harley-Davidson“ pardavėjas **PRIVALO** atnaujinti radijo EQ. Jei garso sistema bus naudojama neatnaujinus radijo EQ, garsiakalbiai **IŠ KARTO** bus pažeisti. (00645d)

21. Sumontuokite kėbulą. Žr. techninės priežiūros vadovą.
22. Sumontuokite keleivio turėklą. Žr. techninės priežiūros vadovą.
23. Sumontuokite šoninius gaubtus. Žr. techninės priežiūros vadovą.

24. Žr. techninės priežiūros vadovą. Sumontuokite sėdynę. Kai sėdynę sumontuojate, patraukite ją aukštyn, kad įsitikintumėte, jog ji gerai įtvirtinta.

25. Įdėkite pagrindinį saugiklį. Žr. techninės priežiūros vadovą.

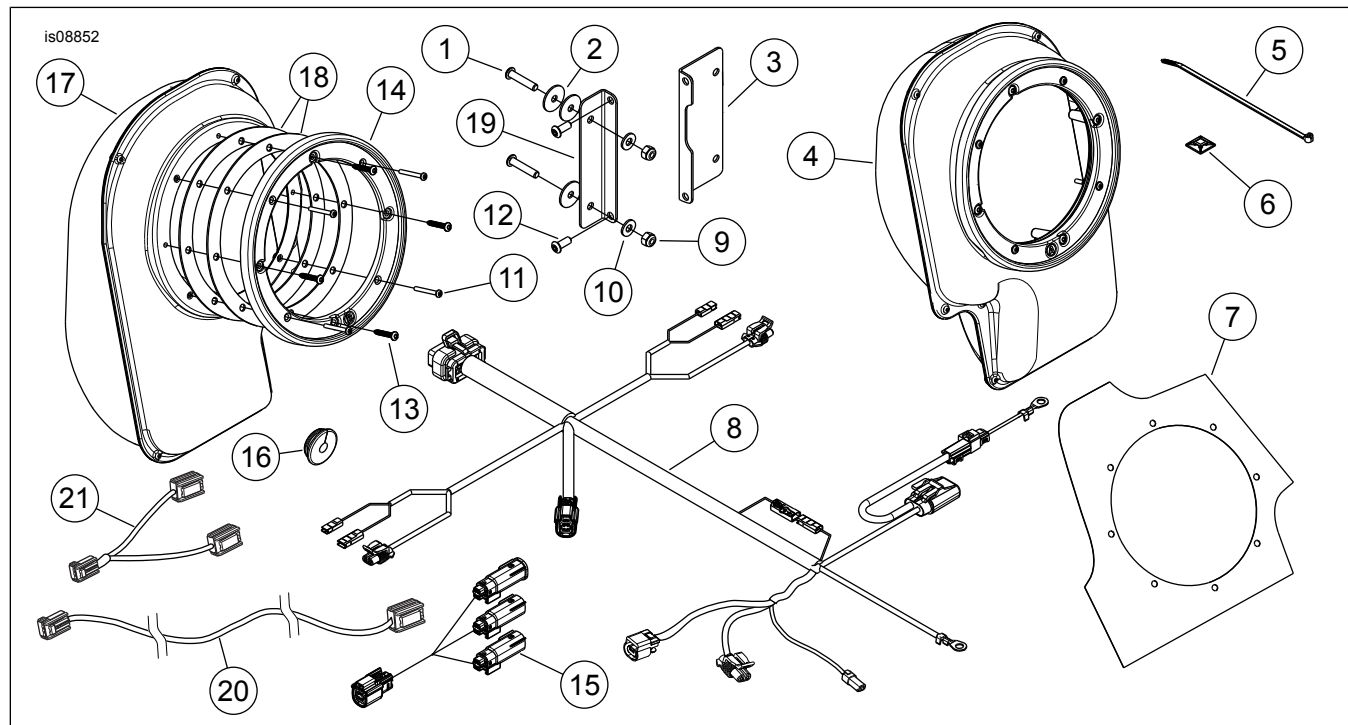
PASTABOS DĖL „DIGITAL TECHNICIAN“

1. Jei laidynas sukonfigūruotas tinkamai, naudojant šį komplektą sumontuotas stiprintuvas atpažįstamas kaip AMP 2. Tačiau fiziškai šis stiprintuvas gali būti sumontuotas kaip antras arba trečias. Žr. Pav 5. Tam, kad „Digital Technician“ atpažintų 2 stiprintuvo jungtį (4), ją pirmiausiai reikia atjungti.

2. Kai naudojama su „Stage I“ garsiakalbiais, rodoma, kad 3 ir 4 kanalai atviri. 1 kanalas – tai kairysis garsiakalbis, 2 kanalas – dešinysis.

3. Kai naudojama su „Stage II“ garsiakalbiais: 1 kanalas – tai kairysis žemadažnis komponentas. 2 kanalas – tai dešinysis žemadažnis komponentas, 3 – vidutinių / aukštųjų dažnių komponentas, o 4 – tai dešinysis vidutinių / aukštųjų dažnių komponentas.

DALYS, REIKALINGOS UŽDUOČIAI ATLIKTI



Pav 9. Dalys, reikalingos užduočiai atlikti – papildomų garsiakalbių montavimo komplektas

Lent 1. Dalys, reikalingos užduočiai atlikti

Elementas	Aprašymas (kiekis)	Dalies numeris
1	Sraigtas (4)	2513
2	Poveržlė (6)	6036
3	Laikiklis – stiprintuvui montuoti, jungčių pusė	Atskirai neparduodama
4	Garsiakalbio korpusas – kairė pusė	Atskirai neparduodama
5	Švaržos (9)	10006
6	Laikiklis – laidų laikiklis (4)	69200342
7	Šablonas	76000628
8	Laidų pluoštas – stiprintuvas	Atskirai neparduodama
9	Veržlė – „Nyloc“	7686
10	Poveržlė (4)	6110
11	Sraigtas (8)	2963
12	Sraigtas (4)	926
13	Sraigtas – „Plastite“ (8), #8-16 x 1 colio	Atskirai neparduodama
14	Apdailos žiedas (kairė, „A“)	76000612
	Apdailos žiedas (dešinė, „B“)	76000611
15	Laidų pluoštas – garso įvadas	Atskirai neparduodama
16	Apsauginė mova – apvali (2)	12100071
17	Dešiniojo garsiakalbio korpusas	Atskirai neparduodama
18	Garsiakalbio korpuso tarpinė (4)	76000619
19	Laikiklis – stiprintuvui montuoti, pusė be jungčių	Atskirai neparduodama

Lent 1. Dalys, reikalingos užduočiai atlikti

Elementas	Aprašymas (kiekis)	Dalies numeris
20	Jungiamojo kabelio laidų pluoštas	96201545
21	Maitinimo jungtis	69200921

Elektros schemos informacija

Laidų spalvų kodai

Vienspalviams laidams: žr. jungčių / elektros schemos simbolius (tipinius). Raidinis kodas nurodo laido spalvą.

Dryžuotiems laidams: kodas nurodytas su pasviruoju brūkšniu (/) atskiriančiu pagrindinės spalvos ir dryžio kodus. Pvz., takas, pažymėtas GN/Y reiškia žalią laidą su geltonu dryžiu.

Elektros schemos simboliai

Žr. jungčių / elektros schemos simbolius (tipinius). Laužtiniuose skliaustuose [] nurodyti jungčių numeriai. Raidė laužtiniuose skliaustuose nurodo tai, ar korpusas yra lizdinės, ar kištukinės jungties tipo.

A=kištukas: raidė A ir kištuko simbolis po jungties numerio reiškia jungčių kištukinę pusę.

B=lizdas: raidė B ir lizdo simbolis po jungties numerio reiškia jungčių lizdinę pusę. Kiti simboliai, kurių gali būti elektros schemoje, yra šie:

Diodas: diodas grandinėje elektros srovei leidžia tekėti tik viena kryptimi.

Laido pertrūkis: laidų pertrūkiais vaizduojamos skirtingos alternatyvos arba perėjimai į kitą puslapį.

Jungties nebuvimas: jei du laidai schemoje kerta vienas kitą, tačiau nėra sujungimo simbolio, tai reiškia, kad šie laidai tarpusavyje nesujungti.

Grandinė į / iš: šis simbolis nurodo, kad visa elektros schema pateikta kitame puslapyje. Be to, šiuo simboliu nurodoma ir elektros srovės tekėjimo kryptis.

Sujungimas: sujungimai elektros schemoje nurodomi ten, kur vienas ar keli laidai yra tarpusavyje sujungti. Sujungimas schemoje nurodo iš esmės tik tai, kad laidai yra prijungti prie tos grandinės. Jis nenurodo konkrečios vietos, kurioje šie laidai yra sujungti.

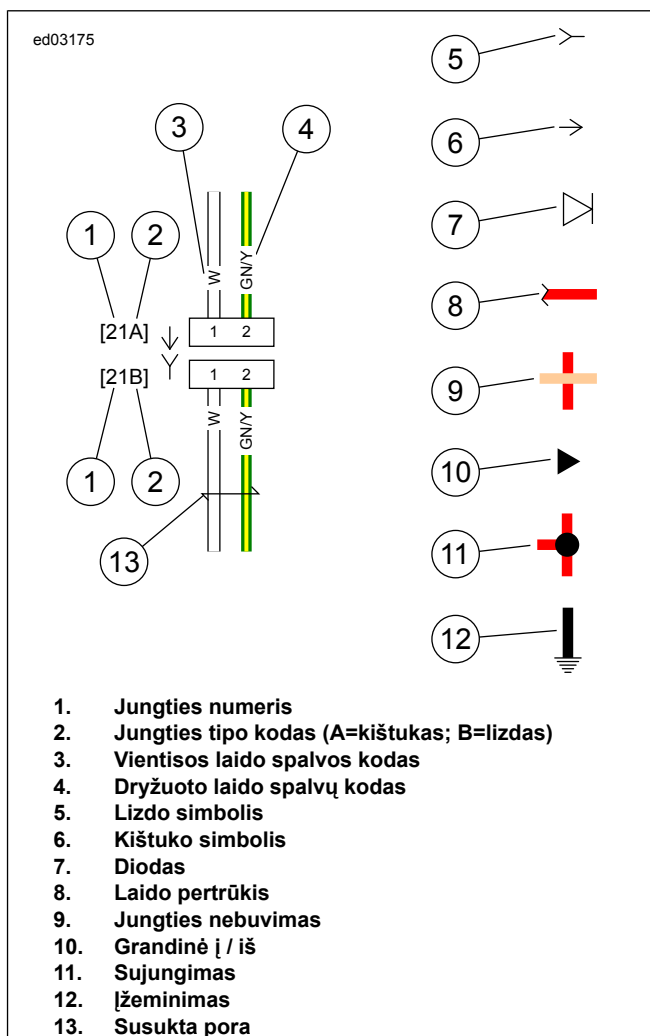
Ižeminimas: ižeminimas gali būti klasifikuojamas kaip švarus arba nešvarus. Švarus ižeminimas paprastai nurodomas (BK/GN) laidu ir paprastai naudojamas jutikliams arba moduliams.

PASTABA

Švarioje ižeminimo grandinėje paprastai nebūna elektros variklių, ričių ar kitų komponentų, kurie joje galėtų sukelti trukdžius.

Nešvarus ižeminimas nurodomas (BK) laidu ir paprastai naudojamas komponentams, kurie nėra tokie jautrūs elektros trukdžiams.

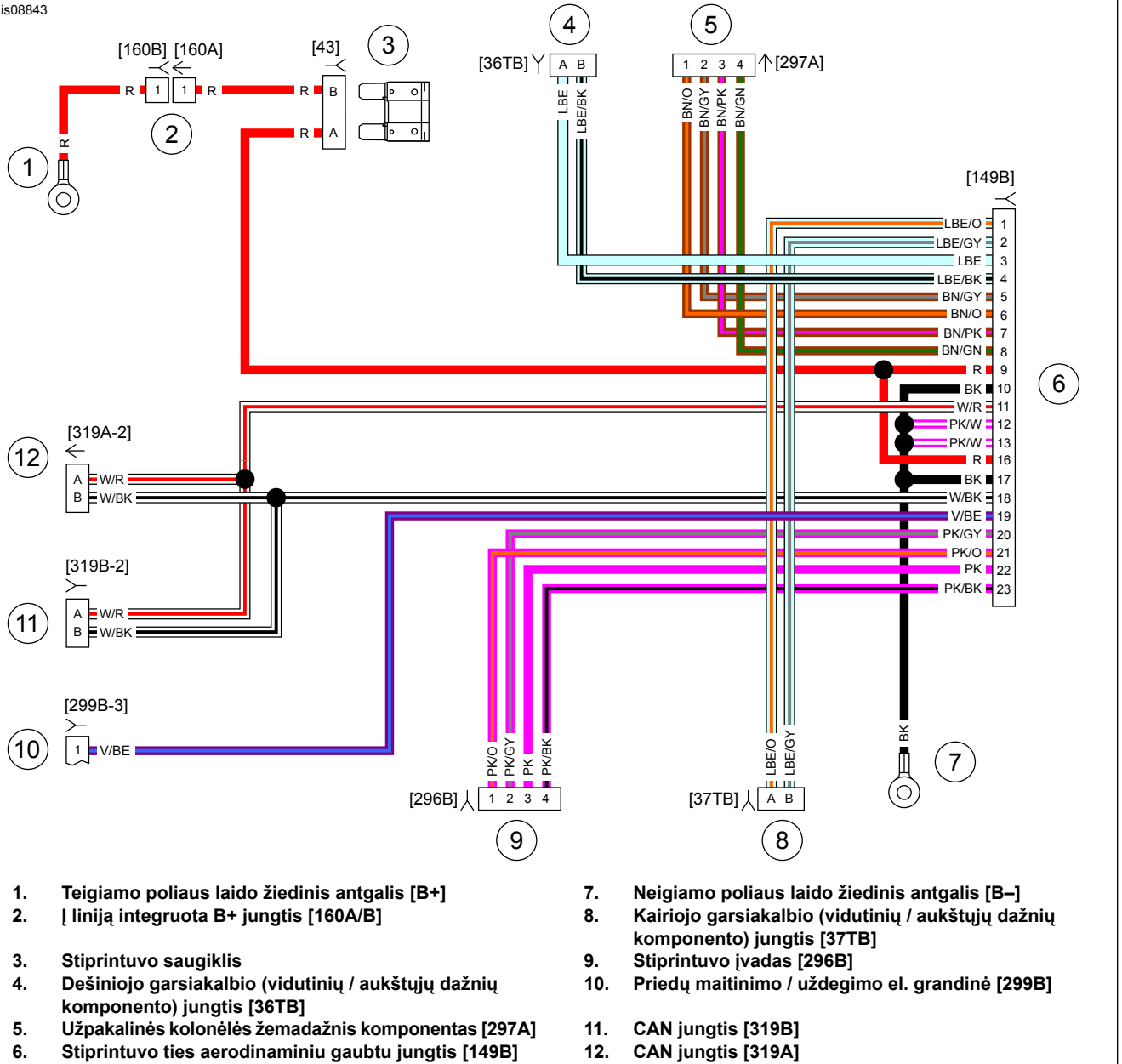
Susukta laidų pora: šis simbolis nurodo, kad laidų pluošte du laidai yra tarpusavyje susukti. Taip sumažinami grandinės patiriami elektromagnetiniai trukdžiai iš išorinių šaltinių. Jei tokius laidus reikia remontuoti, susukimas turi išlikti.



Pav 10. Jungčių / elektros schemos simboliai (tipiniai)

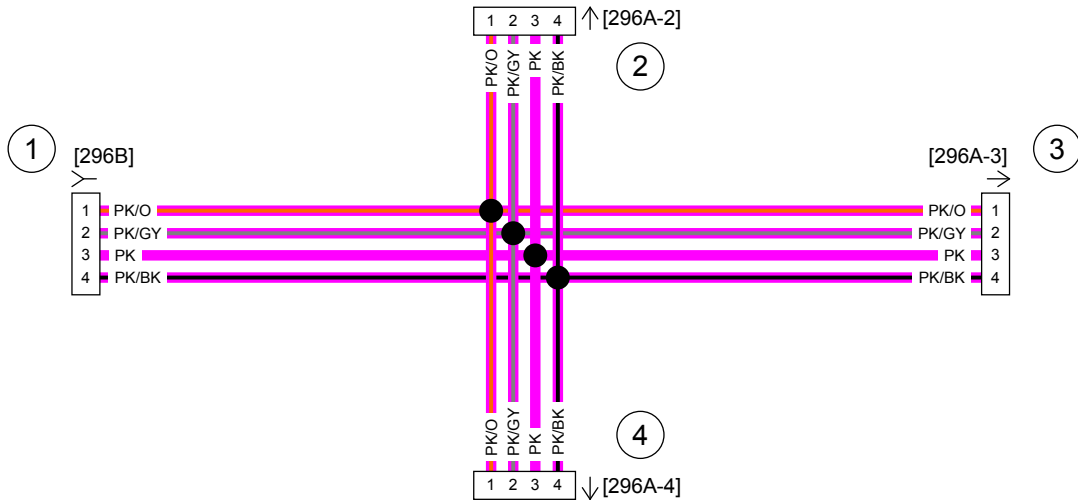
Lent 2. Laidų spalvų kodai

RAIDINIS KODAS	LAIDO SPALVA
BE	Mėlyna
BK	Juoda
BN	Ruda
GN	Žalia
GY	Pilka
LBE	Šviesiai mėlyna
LGN	Šviesiai žalia
O	Oranžinė
PK	Rožinė
R	Raudona
TN	Šviesiai rusva
V	Violetinė
W	Balta
Y	Geltona



Pav 11. Pagrindinis stiprintuvo laidų pluoštas (aerodinaminis gaubtas)

is08711



- 1. Antrinio stiprintuvo įvadas
- 2. Antrinio stiprintuvo išvadas
- 3. Antrinio stiprintuvo išvadas
- 4. Antrinio stiprintuvo išvadas

Pav 12. Garso įvado laidų pluoštas

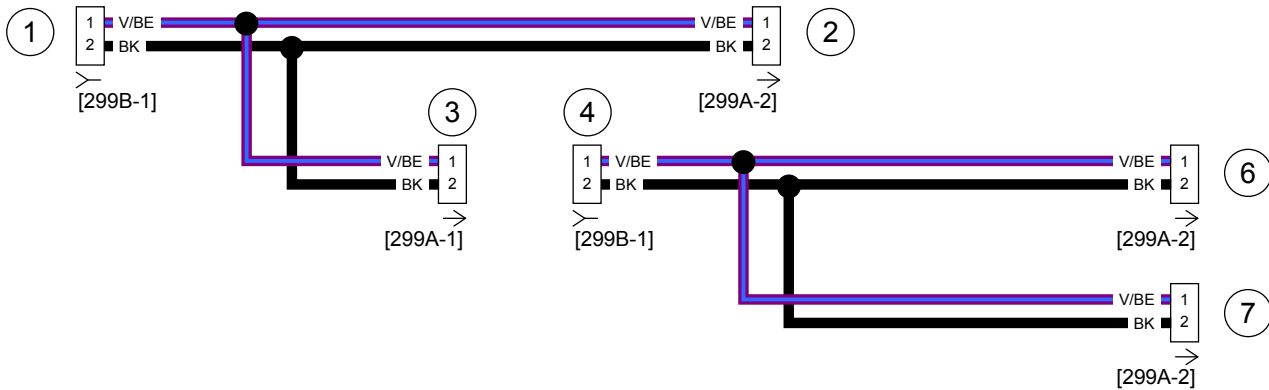
is08827



- 1. Priedai / maitinimas [299B]
- 2. Priedai / maitinimas [299A]

Pav 13. Užpakalinio jungiamojo kabelio laidų pluoštas

is08828a



- 1. Priedų maitinimas [299B] – lizdas
- 2. Priedų maitinimas [299A] – kištukas
- 3. Priedų maitinimas [299A] – kištukas
- 4. Priedų maitinimas [299B] – lizdas
- 5. Priedų maitinimas [299A] – kištukas
- 6. Priedų maitinimas [299A] – kištukas
- 7. Priedų maitinimas [299A] – kištukas

Pav 14. Priedų maitinimo laidų pluoštas